

# 木屋平複合施設等避難所 開設・運営マニュアル

令和3年5月

木屋平地区自主防災会・自治会  
美馬市

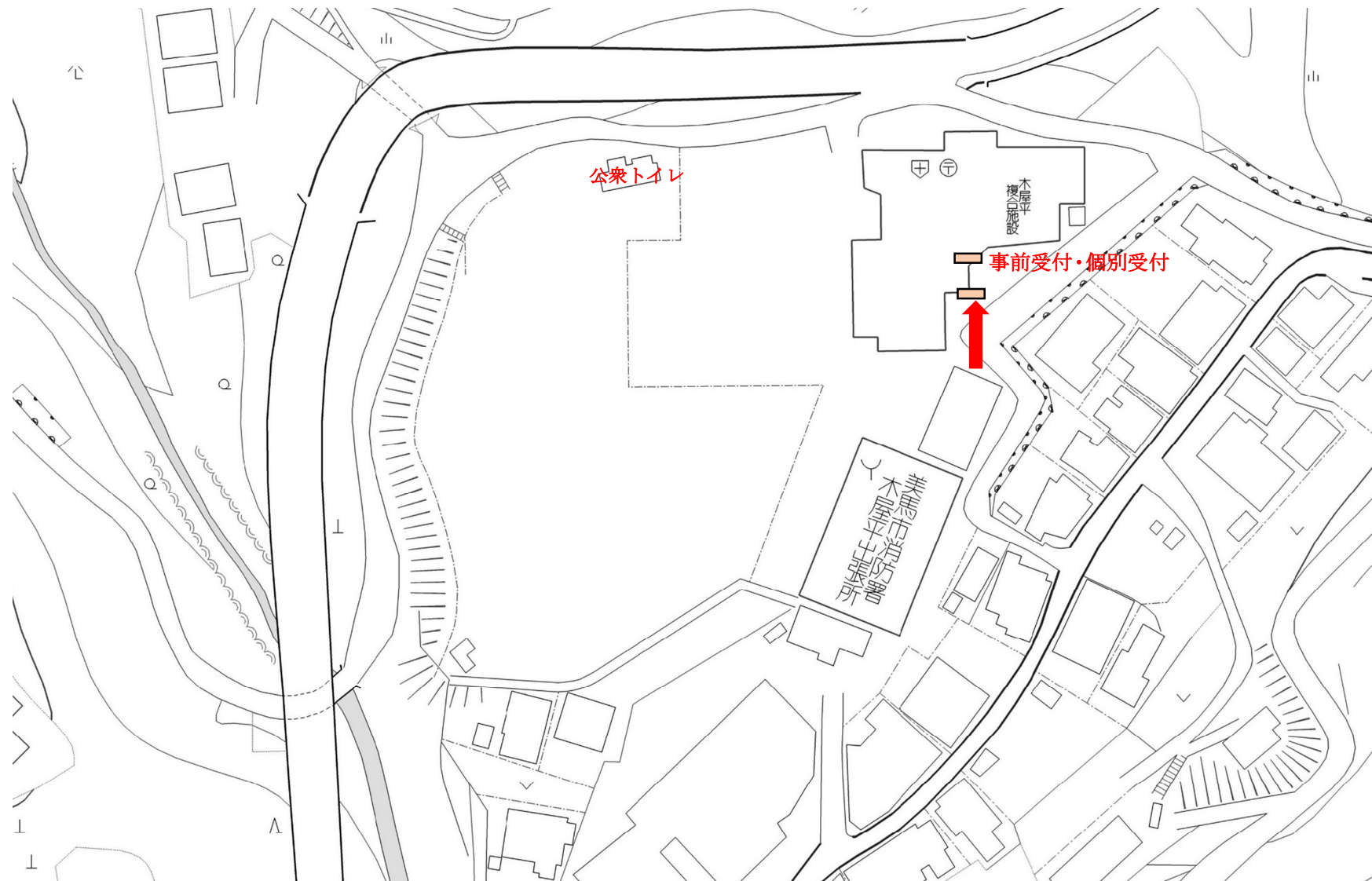
細部訓練内容の反映シート（個別避難所開設・運営マニュアル原本）

避難所の名称	木屋平複合施設・川井集会所・木屋平中学校（川井）体育館					
避難所の住所	美馬市木屋平字川井					
電話番号	木屋平複合施設（木屋平市民サービスセンター 68-2111）					
適用災害	地震災害	風水害	土砂災害	その他		
	○	○	○			
平素における鍵の管理者	木屋平市民サービスセンター					
解錠（避難所の開放）までの所要時間	複合施設（平日・昼：開放中、夜間・休日：1時間）					
運営開始までの所要時間	平日・昼：40分、夜間・休日 2時間					
開設前の施設安全点検結果	使用可能		使用不可			
	(理由： )					
避難所運営本部室(入°-入)	木屋平体育館 ステージ上					
避難所運営本部会議室(入°-入)	木屋平体育館 ステージ上					
避難者	事前受付					
受付場所	個別受付					
避難所の特性	耐震性能		有			
	収容可能人数	感染症対策あり（現状）		102人		
		感染症対策あり（資材整備後）		138人		
	トイレの数（複合施設・川井集会所・木屋平体育館）		男性用		女性用	障がい者用
			小	大		
			9	7	10	1
			不足する場合の措置			
			あり		なし	
	浴場（浴室）		(同時 人)		○	
			無い場合又は不足する場合の措置			
			自衛隊へ野外入浴施設の設置要望			
	シャワー室		あり		なし	
					○	
			無い場合又は不足する場合の措置			
			自衛隊へ野外入浴施設の設置要望			
	給食	調理室(調理入°-入)		木屋平複合施設3階調理実習室		
		食堂(食事入°-入)		木屋平複合施設3階和室		
保健健康	健康相談室(入°-入)		木屋平診療所			
	医務室(入°-入)		木屋平診療所			
福祉避難室		木屋平複合施設 3階会議室／川井集会所				
通信環境		固定電話	インターネット環境	その他		
		○	○	衛星携帯電話		
		通信手段が無い場合の代替手段				
		木屋平市民サービスセンター利用				
電算機		パソコン	プリンター	コピー機		
		○	○	○		
		電算機が無い場合の措置				
		木屋平市民サービスセンター利用				

避難所の特性 (つづき)	情報揭示版 位の置	避難者名簿	木屋平複合施設入口／体育館内		
		被害状況	木屋平複合施設入口／体育館内		
		連絡事項	木屋平複合施設入口／体育館内		
		防犯	木屋平複合施設入口／体育館内		
	支援物資管理	荷下ろし場	買い物支援センター「ゆずの里」利用		
		食料庫	買い物支援センター「ゆずの里」利用		
		食料配給所	買い物支援センター「ゆずの里」利用		
		物資庫	買い物支援センター「ゆずの里」利用		
		物資配給所	買い物支援センター「ゆずの里」利用		
	洗濯機	あり		なし	
		( 1台)		○	
		無い場合又は不足する場合の措置			
		災害対策本部へ要請(コインランドリー利用)			
	物干場(室)	男性用物干場(室)		女性用物干場(室)	
		体育館2階／複合施設3階南側		複合施設3階北側ベランダ	
	更衣室	男性用更衣室		女性用更衣室	
		複合施設2階／体育館		複合施設3階／体育館	
	授乳室		木屋平複合施設 3階更衣室利用		
	ペット 対応	ペット飼育場(屋外)		旧木屋平総合支所 地下駐車場	
		ペット同伴避難室		木屋平複合施設 2階会議室	
塵埃	ゴミ箱(屋内)		各避難所内		
	ゴミ集積所(屋外)		公衆トイレ 付近		
敷地内駐車可能台数		30台(複合施設駐車場利用)			
学習 ・ 娯楽等	学習スペース		木屋平複合施設 3階図書室		
	娯楽スペース		木屋平複合施設 3階図書室		
	ラジオ		備蓄倉庫に保管		
	テレビ		発災後手配		
	雑誌等		発災後手配		
	おもちゃ・その他		発災後手配		
入所予定者 の特性	地域(校区)の人口(外国人含む)		529人		
	性別構成	男性	255人(48.2%)		
		女性	274人(51.8%)		
	年齢構成	老人(65歳～)	354人(67.0%)		
		成人(20～64歳)	160人(30.2%)		
		未成年(15～19歳)	8人(1.5%)		
		小児(7～14歳)	4人(0.7%)		
		乳幼児(～6歳)	3人(0.6%)		
	世帯人数 構成	大所帯	約 5世帯(1.7%)		
		3・4人	約 53世帯(18.0%)		
		2人	約 90世帯(30.6%)		
		1人	約 146世帯(49.7%)		
	避難行動要支援者(登録済者のみ)		約 人(%)		
登録外国人の数等(人口の内数)		人(%)			
		アジア	欧米	イスラム圏	その他
		不明	不明	不明	不明
ペット飼育者の有無		不明 人(家族)			
開設時の施設警備要領		複合施設は警備解除が必要			

備蓄資器材	食	水(2l) 2024.12月期限	60 本	場所	旧庁舎1階
		水(2l) 2026.1月期限	54 本	場所	旧庁舎1階
		水(2l) 2033.1月期限	60 本	場所	旧庁舎1階
		災害用備蓄パン 2024.5期限	192 缶	場所	旧庁舎1階
		アルファ米(五目ご飯) 2022.4期限	50 食	場所	旧庁舎1階
		アルファ米(五目ご飯) 2025.6期限	150 食	場所	旧庁舎1階
		アルファ米(ドライカレー) 2022.4期限	300 食	場所	旧庁舎1階
		アルファ米(梅がゆ) 2023.5期限	50 食	場所	旧庁舎1階
		アルファ米(アレルギーわかめご飯) 2023.5期限	50 食	場所	旧庁舎1階
		アルファ米(アレルギー対応田舎ご飯) 2023.4期限	50 食	場所	旧庁舎1階
		サバイバル缶(缶入カンパン) 1ケース120個入	1 ケース	場所	旧庁舎1階
		移動式炊飯釜	1 台	場所	旧庁舎1階
		炊飯袋	8,000 枚	場所	旧庁舎1階
		住	発電機	1 台	場所
	燃料携行缶(10L、20L) 各1		2 個	場所	防災倉庫
	投光器(500w×2)		1 台	場所	防災倉庫
	LED投光器		1 台	場所	防災倉庫
	コードリール		1 台	場所	防災倉庫
	【トイレ用】ワンタッチテント		2 個	場所	防災倉庫
	【トイレ用】簡易トイレ(エコマル)		2 個	場所	防災倉庫
	【トイレ用】便処理袋		1,000 回	場所	防災倉庫
	浄水装置		1 台	場所	防災倉庫
	毛布		172 枚	場所	旧庁舎1階
	LEDライト		3 台	場所	旧庁舎1階
	投光器		2 台	場所	旧庁舎1階
	懐中電灯		30 個	場所	旧庁舎1階
	リアカー		2 台	場所	旧庁舎1階
	ワンタッチパーテーション		2 台	場所	旧庁舎1階
	4つ折り担架		2 台	場所	旧庁舎1階
	スーパーPE担架		3 台	場所	旧庁舎1階
	ダンボール間仕切り		2 台	場所	旧庁舎1階
	ブルーシート		18 枚	場所	旧庁舎1階
	スコップ		5 個	場所	旧庁舎1階
	ゴミ袋		多数	場所	旧庁舎1階
	避難所開設キット		1 個	場所	複合施設2階倉庫
	感染症対策キット		3 個	場所	複合施設2階倉庫
	プライベートルーム		2 個	場所	複合施設2階倉庫
	簡易テントなごみ		5 個	場所	複合施設2階倉庫
	折りたたみベット		9 個	場所	複合施設2階倉庫
	救急箱		1 個	場所	複合施設2階倉庫
	避難所敷シート		80 枚	場所	複合施設2階倉庫
	毛布		20 枚	場所	複合施設2階倉庫
ブルーシート	50 枚		場所	複合施設2階倉庫	

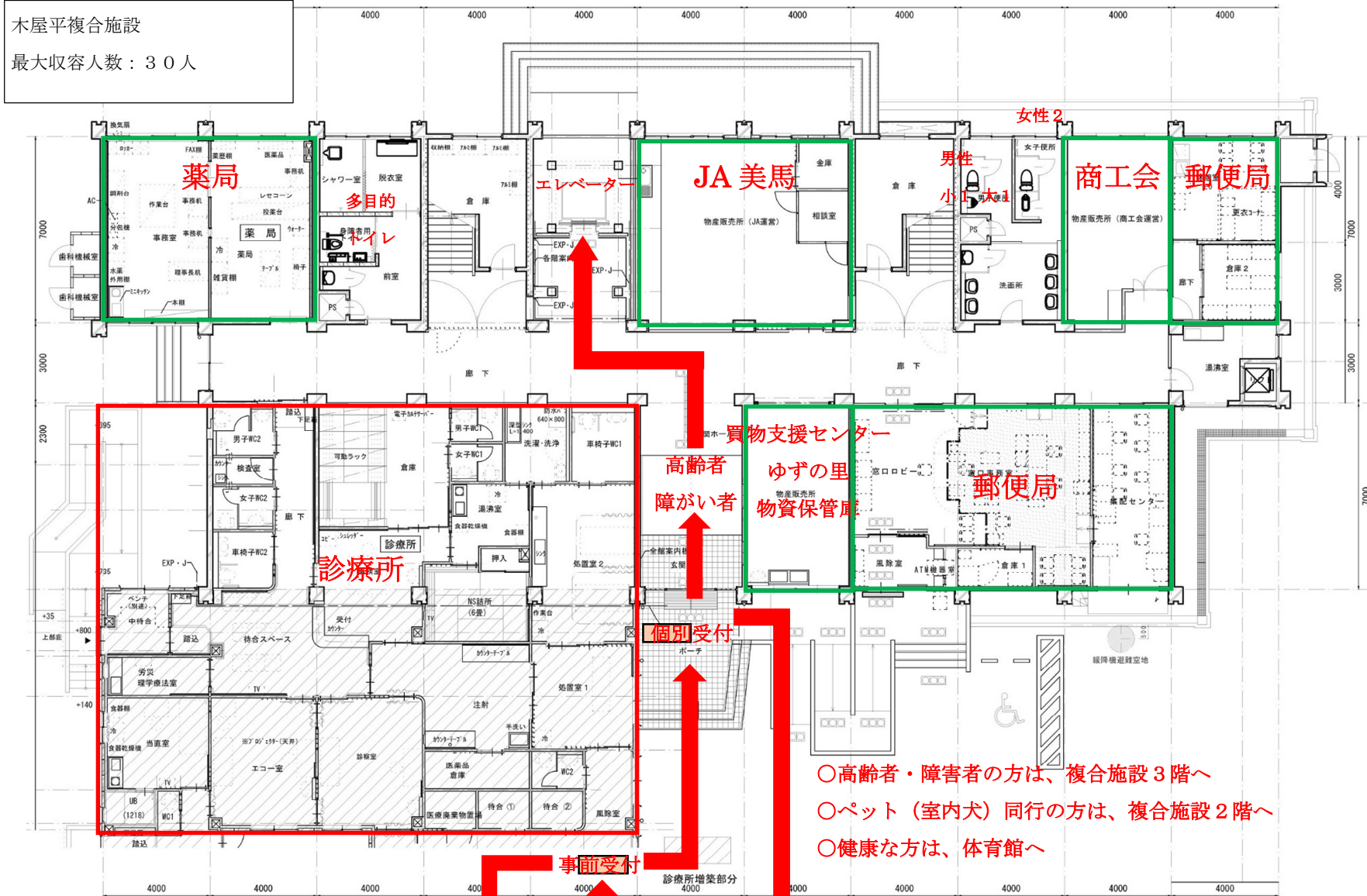
木屋平複合施設・川井集会所・木屋平体育館 避難所レイアウト（全体）



# 木屋平複合施設 1階 レイアウト

木屋平複合施設

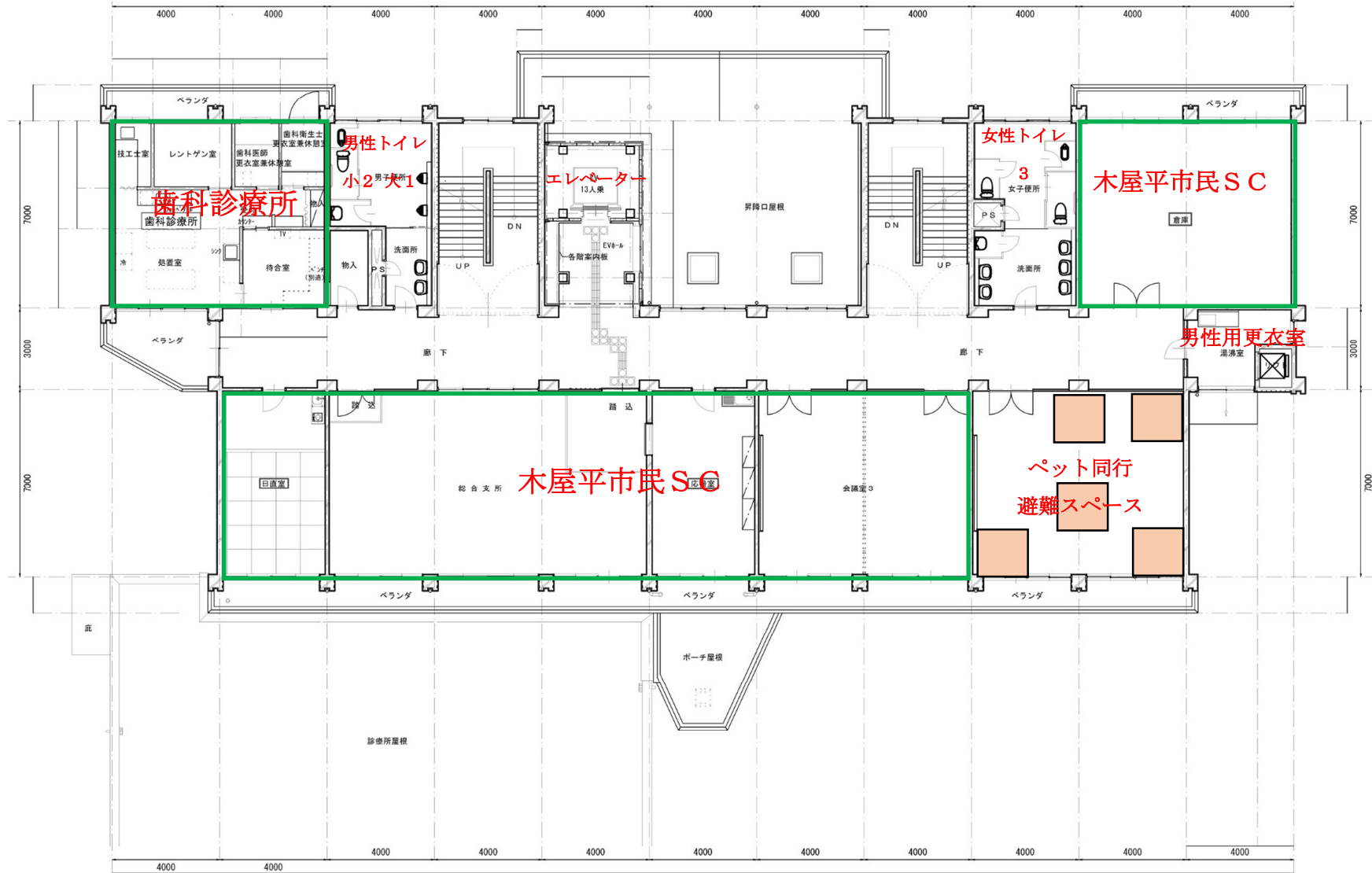
最大収容人数：30人



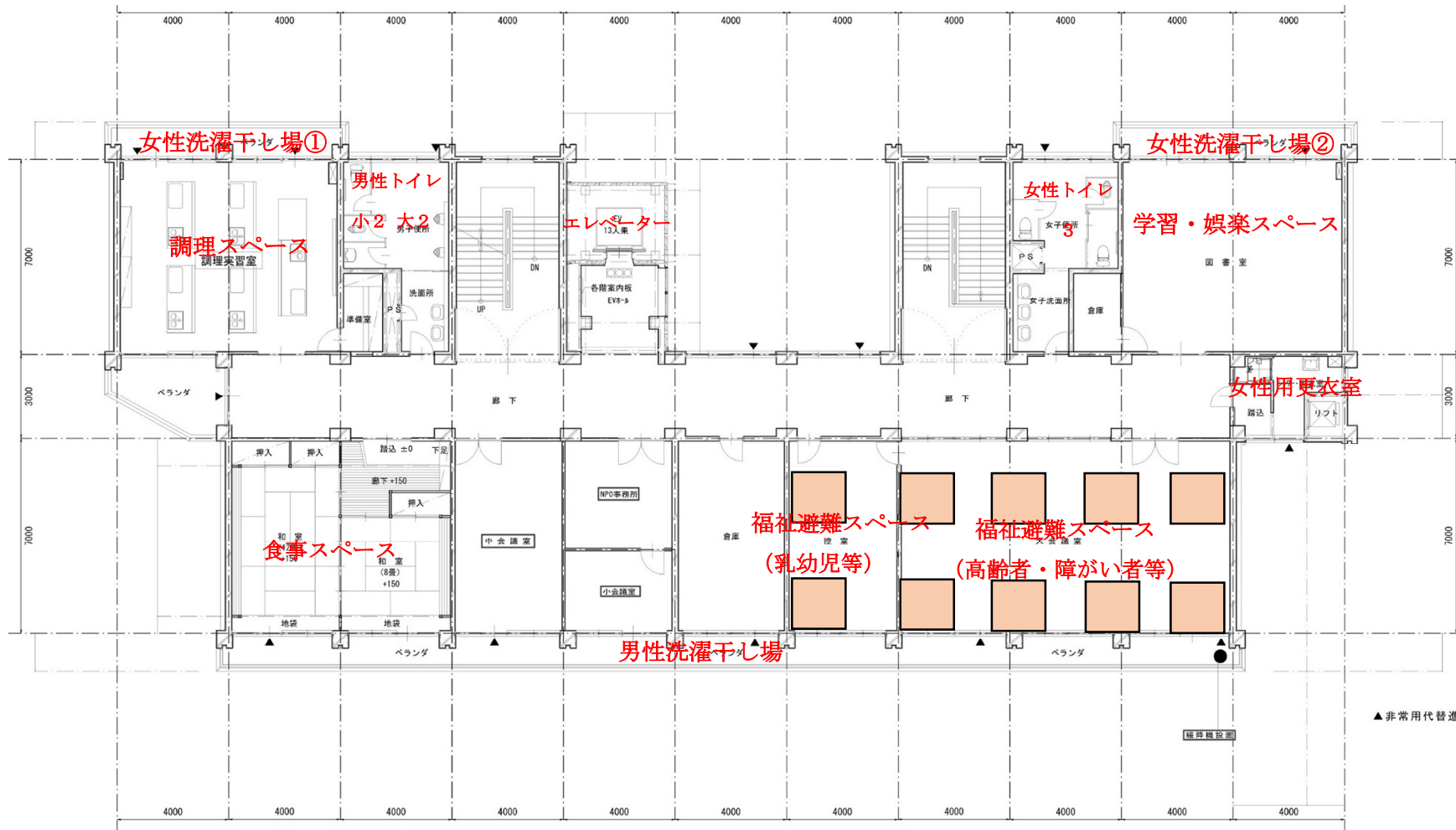
○発熱者・体調不良者は、川井集会所へ移動する。

- 高齢者・障害者の方は、複合施設3階へ
- ペット（室内犬）同行の方は、複合施設2階へ
- 健康な方は、体育館へ

# 木屋平複合施設 2階 レイアウト

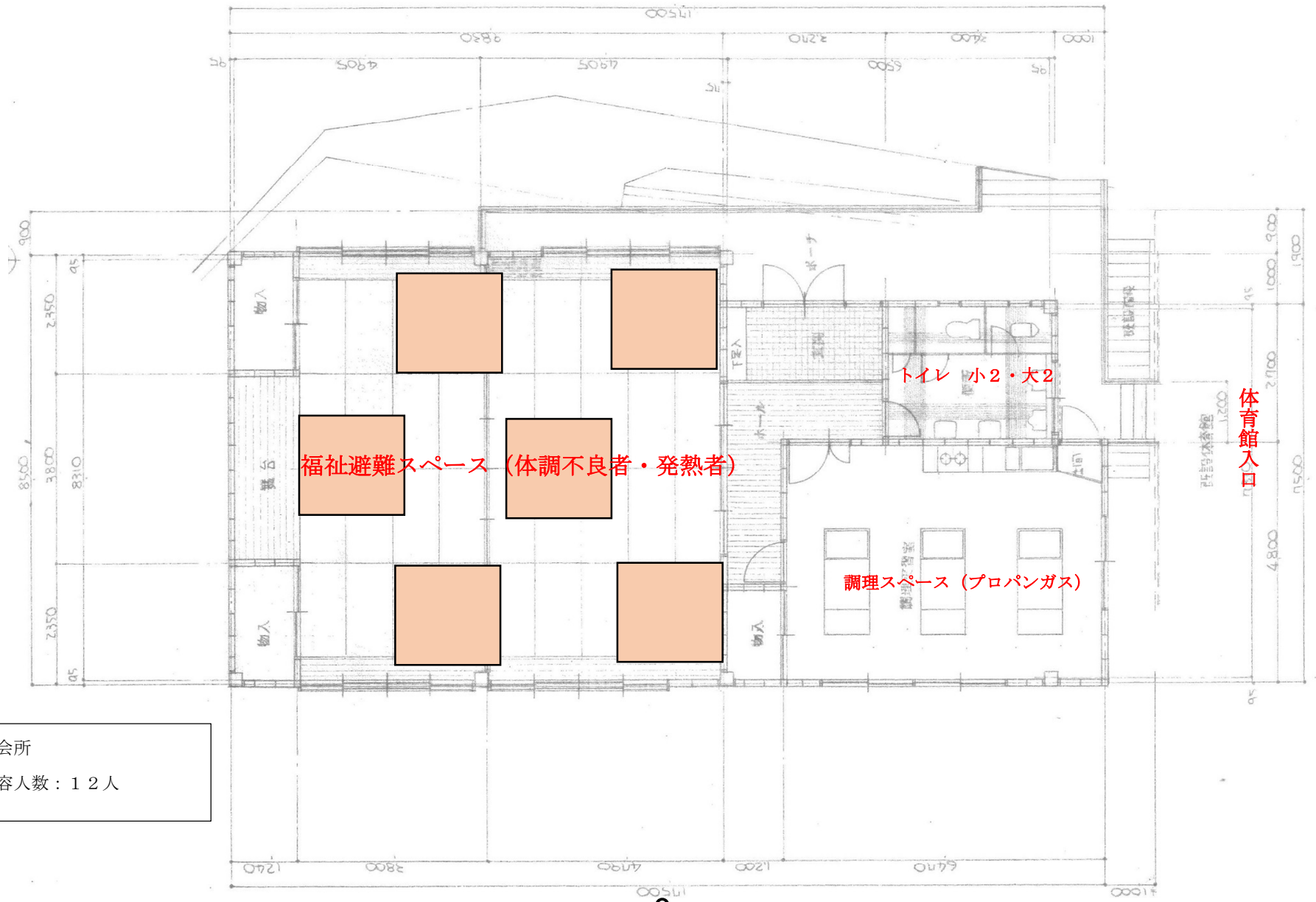


# 木屋平複合施設 3階 レイアウト



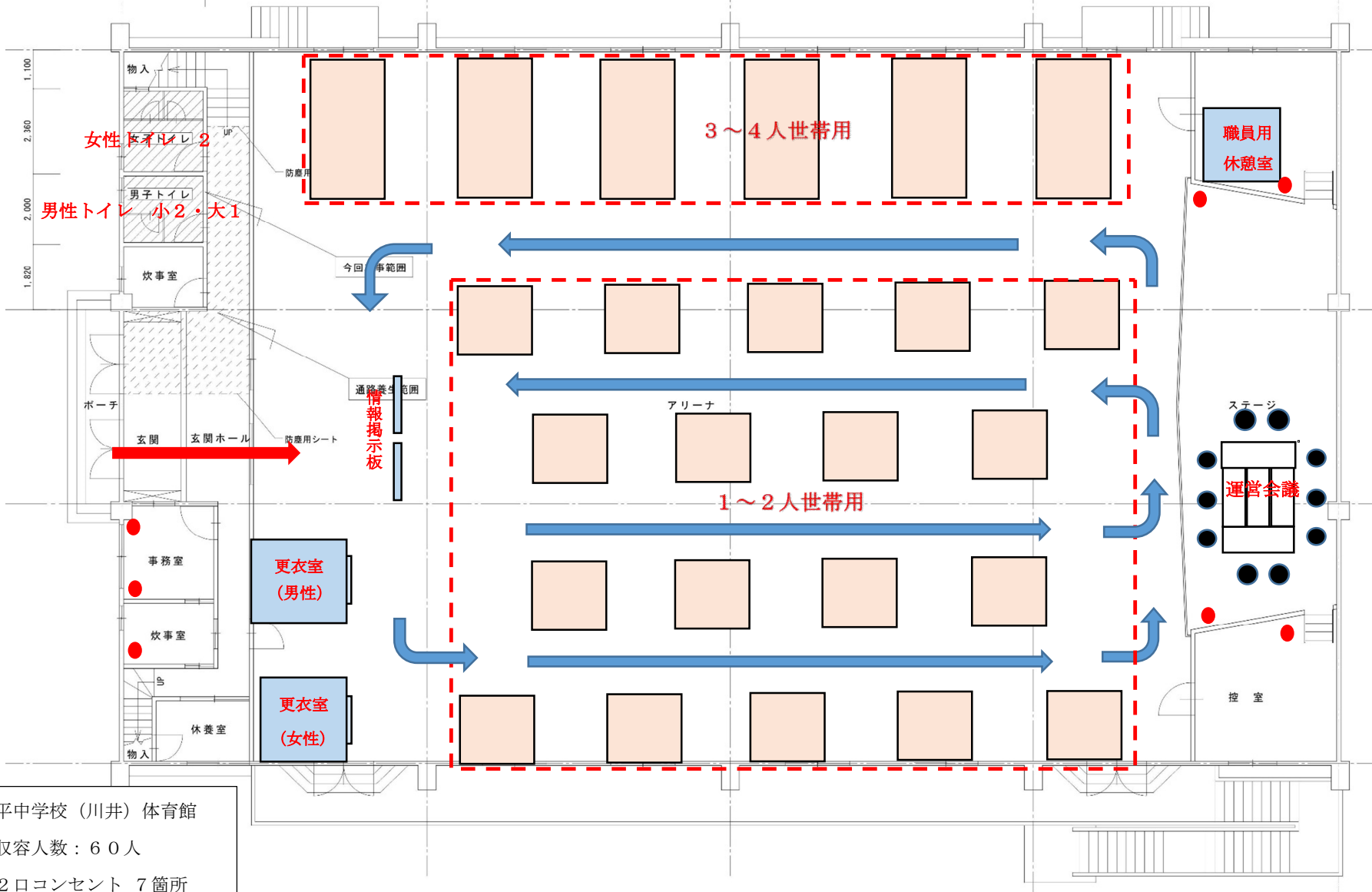


# 川井集会所 レイアウト



川井集会所  
最大収容人数：12人

# 木屋平中学校（川井）体育館 レイアウト



木屋平中学校（川井）体育館

最大収容人数：60人

●：2口コンセント 7箇所  
机、イス、シート保管場所

(舞台控室)

木 屋 平 複 合 施 設 等 避 難 所 運 営 本 部

役 職 区 分	主 要 業 務	就 任 に 適 す る 人 材
本 部 長	避難所運営本部の統括	自主防災会長 自治会長
副 本 部 長	本部長の補佐（①～③班担当）	自主防災会長 自治会長
副 本 部 長	本部長の補佐（④～⑥班担当）	自主防災会長 自治会長（内1人は女性）
総 務 班 （①）	運営本部会議の事務局業務 避難所の運営記録の整備 避難所への問合せ対応 取材への対応 地域や市との調整連携 避難者・ラジオ等からの情報収集 避難所内外への情報発信 避難所内の情報掲示板の管理 ボランティアの受入調整 ボランティア活動の管理	事務職等経験者 リーダー研修受講者
避 難 者 管 理 班 （②）	避難者の把握 避難者名簿の作成・管理 郵便物・宅配物の取次ぎ	民生委員等 （地域の人を知っている人）
食 料 ・ 物 資 班 （③）	食料の調達・受入・管理・配給 生活用水（飲料水含む）の確保 物資の調達・受入・管理・配給 避難所における炊き出しの実施	農協や商工会関係者等
施 設 管 理 班 （④）	避難所の施設管理 危険箇所の把握・表示等 施設等の応急修理の実施 防犯・防火施策の実施	建設・建築業・設備業・ 電気等経験者 自治会長等
保 健 ・ 衛 生 班 （⑤）	医療活動の支援 ゴミ処理 風呂・トイレ等の清掃管理 ペット・介助犬等の対応	看護等業種経験者 医療従事者等
要 配 慮 者 支 援 班 （⑥）	要配慮者の把握・名簿の作成 要配慮者に対する各種支援 要配慮者相談窓口の運営 女性・子供の安全確保	民生・児童委員 介護等業種経験者 市の職員のOB

## 木 屋 平 複 合 施 設 等 避 難 所 の 生 活 ル ー ル

避難所における避難生活では、避難生活の「質の向上・維持（快適な生活・健康的な生活・良好な人間関係）」が非常に重要です。

避難者の皆さんは、避難生活の質の向上・維持のため、避難所運営本部を速やかに組織し、本部各班等における活動等を通じ避難所運営に積極的に参画していただきます。

生 活 時 間			
起 床 時 刻	6 時 30 分		
消 灯 時 刻	21 時 00 分		
食 事 時 間	朝食：7 時 00 分	昼食：11 時 30 分 夕食：18 時 00 分	
避難所運営会議			
毎日、20時から開催（場所：体育館）			
避難者名簿への登録			
全ての避難者は、家族単位で「避難者名簿」に登録をお願いします。			
避難所を退所する場合の転出先の連絡			
避難所を退所する際は、避難者管理班に転出先を必ず連絡してください。			
避難者個々に遵守して頂く基本的なルール			
生 活 ル ー ル	食事等の配付	食事は世帯単位で配付しますので、代表者1名で受領願います。 食事や避難物資は、避難所外避難者にも平等に配付します。	
	清 掃	割り振られた居住区画は、家族単位又は自身で清掃願います。 共有区画は、毎日9時から全員で清掃します。	
	洗 濯	家族単位又は自身で洗濯願います。 洗濯機や物干場の長時間占有等の迷惑行為は止めましょう。	
	ゴミの処理	各自で、分別区分毎に共用ゴミ捨て場に出します。 共同作業ゴミは、その作業を担当した人が処分してください。	
	ﾌﾟﾗｲﾊﾞｼｰ	居住区画内では他人のﾌﾟﾗｲﾊﾞｼｰに配慮した行動をとりましょう。	
	喫 煙	避難所施設内は禁煙です。指定屋外喫煙所で喫煙願います。	
	飲 酒	避難所施設及び敷地内での飲酒は禁止です。	
	携 帯 電 話	室内での通話は禁止です。施設外又は廊下で通話してください。	
	貴重品の管理	貴重品類は、各自が責任をもって管理してください。	
	テレビ・ラジオ	居住区画では個人用テレビ等は竹杓を用いる使用のみ可能です。 個人用テレビの消灯後及び消灯前における使用は禁止です。	
	ｶﾞｽｺﾝﾛ等	居住区画での個人用ガスコンロの使用は禁止です。	
	施 設 の 利 用	居 住 区 画	居住区画内に、原則として家族単位で割り振りします。
		居住区画動線	居住区画内通路は一方通行としますので、遵守してください。
面 会 場 所		来訪者との面会場所は、原則として共有区画及び屋外とします。	
立 入 禁 止		立入禁止と表示された部屋等には立ち入らないでください。	
靴の取扱い		居住区画は土足厳禁とし靴は各自ビニールに入れ保管願います。	

立ち入り禁止区域		この避難所は複合施設ですので、次の区域は立入禁止です。	
		①複合施設	1階 診療所
		②複合施設	1階 薬局
		③複合施設	1階 農業協同組合
		④複合施設	1階 郵便局
		⑤複合施設	2階 木屋平市民サービスセンター
感染症対策	健康チェック	避難者は、毎朝食前に全員が検温や体調チェックをします。	
		検温や体調チェックの結果を、所定簿冊に各自記入願います。	
		異常があった人は、速やかに保健・衛生班に報告してください。	
	健康管理	体調不良者は、炊き出し時の調理に携わらないよう願います。	
		食事の前及びトイレの後は、必ず手洗いをしてください。	
		設置する食毒液により手指消毒をこまめに実施してください。	
		施設内では、幼児等を除き、マスクの着用をお願いします。	
		保健・衛生班の指示により、施設全体を換気をします。	
ペットの取扱い		ペットは一般の居住区画や共有区画には入れません。	
		ペット同伴可能な避難室を設けています。	
		ペットは同伴避難室又は屋外飼育場のいずれかで管理願います。	
		避難所屋外にはペット飼育場を設けています。	
		飼い主が責任をもって世話及び飼育場の清掃をお願いします。	
		飼育場所を避難者と動線が交わらない屋外等に設けます。	
		盲導犬・聴導犬・介助犬は、本人と一緒に生活できます。	
部外者対応		マスコミには避難所運営本部（避難者管理班）が一元対応します。	
		部外者は避難所施設内には入れません。入口で対応しましょう。	
不審者対策		不審者を見た方は避難所運営本部に直ちに報告してください。	
		不審行動を確認した時は大声で周りのみんなに知らせましょう。	
罰則対応等		避難所生活ルール等を遵守しない者への対応は以下が基準です。	
		当初の対応	①当該避難者に未遵守事実を告知
			②遵守すべき事項を指導し理解を獲得
			③遵守状況を確認・記録
		次なる対応	①再度未遵守事実を告知
			②当番とは別に公共場所の清掃実施を指示
			③施設・物品等の利用禁止措置
④別部屋に居住させ他避難者から隔離			
⑤未遵守状態継続時の退去させる旨の通告			
最終手段	①災対本部要員・警察等立会の下に退去命令		
	②退去状況の確認・記録		
相談・通報		○災害対策本部に相談・報告（転出先等）	

※ この「避難所の生活ルール」は、入所受付時に各人（家族毎）に配付して徹底するとともに、避難所掲示板に掲示