

郡里地域活動センター
避難所開設・運営マニュアル

令和3年2月

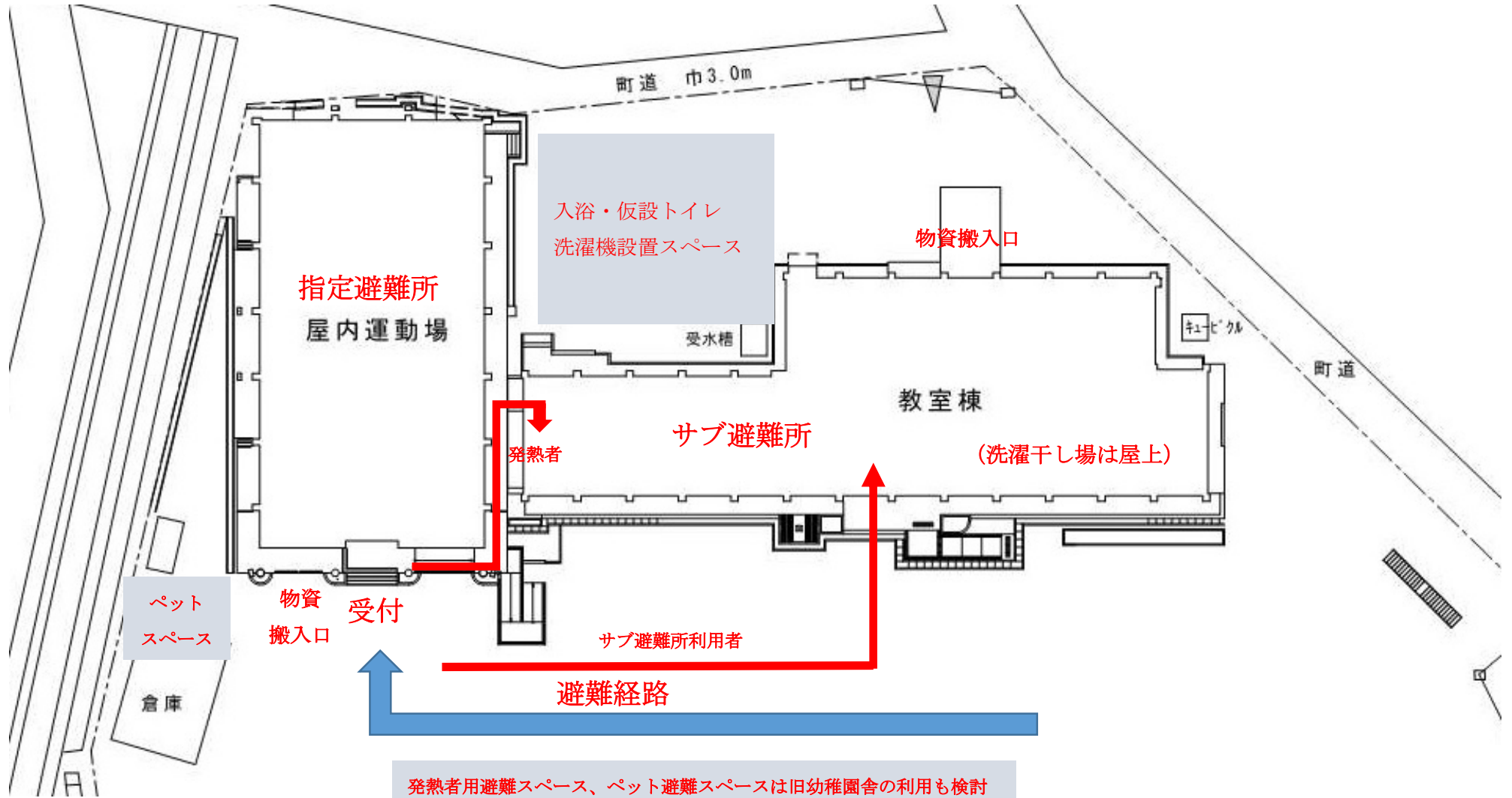
こおざとまちづくり協議会
旧郡里小学校区自治会・自主防災会
美馬市

細部訓練内容の反映シート（個別避難所開設・運営マニュアル原本）

避難所の名称	郡里体育館（郡里地域活動センター）					
避難所の住所	美馬市美馬町字助松145番地1（玉振前1番地1）					
電話番号	0883-63-2180（郡里地域活動センター）					
適用災害	地震災害	風水害	土砂災害	その他		
	○		○			
平素における鍵の管理者	美馬町市民サービスセンター・地域学習推進課・郡里地域活動センター					
解錠（避難所の開放）までの所要時間	20分					
運営開始までの所要時間	80分					
開設前の施設安全点検結果	使用可能		使用不可			
	(理由：)					
避難所運営本部室(ｽﾊﾟｰｽ)	体育館ステージ上					
避難所運営本部会議室(ｽﾊﾟｰｽ)	体育館ステージ上					
避難者	事前受付	体育館入口外（テント利用）				
受付場所	個別受付	体育館入口すぐ				
避難所の特性	耐震性能		有			
	収容可能人数	感染症対策あり（現状）	60人（郡里体育館）			
		感染症対策あり（資材整備後）	108人（郡里体育館パーテーション整備）			
	トイレの数	男性用		女性用	障がい者用	
		小	大			和1 洋2
		3	和1	不足する場合の措置		
		郡里地域活動センター利用				
	浴場（浴室）	あり		なし		
		(同時 人)		○		
		無い場合又は不足する場合の措置				
		自衛隊へ野外入浴施設の設置要望				
	シャワー室	あり		なし		
		(個ﾌﾞｰｽ)		○		
		無い場合又は不足する場合の措置				
		郡里地域活動センター1階に男女各1箇所				
	給食	調理室(調理ｽﾊﾟｰｽ)		郡里地域活動センター2階 調理室		
		食堂(食事ｽﾊﾟｰｽ)		各自避難スペース・郡里地域活動センター2階		
	保健健康	健康相談室(ｽﾊﾟｰｽ)		体育館内南西付近		
		医務室(ｽﾊﾟｰｽ)		郡里地域活動センター1階 活動室①、②		
	福祉避難室		郡里地域活動センター 1階旧職員室(16人収容)、2階和室(16人収容)			
通信環境	固定電話	インターネット環境	その他			
	○	○				
	通信手段が無い場合の代替手段					
郡里地域活動センター1階 事務室						
電算機	パソコン	プリンター	コピー機			
	○	○				
	電算機が無い場合の措置					
郡里地域活動センター1階 事務室						

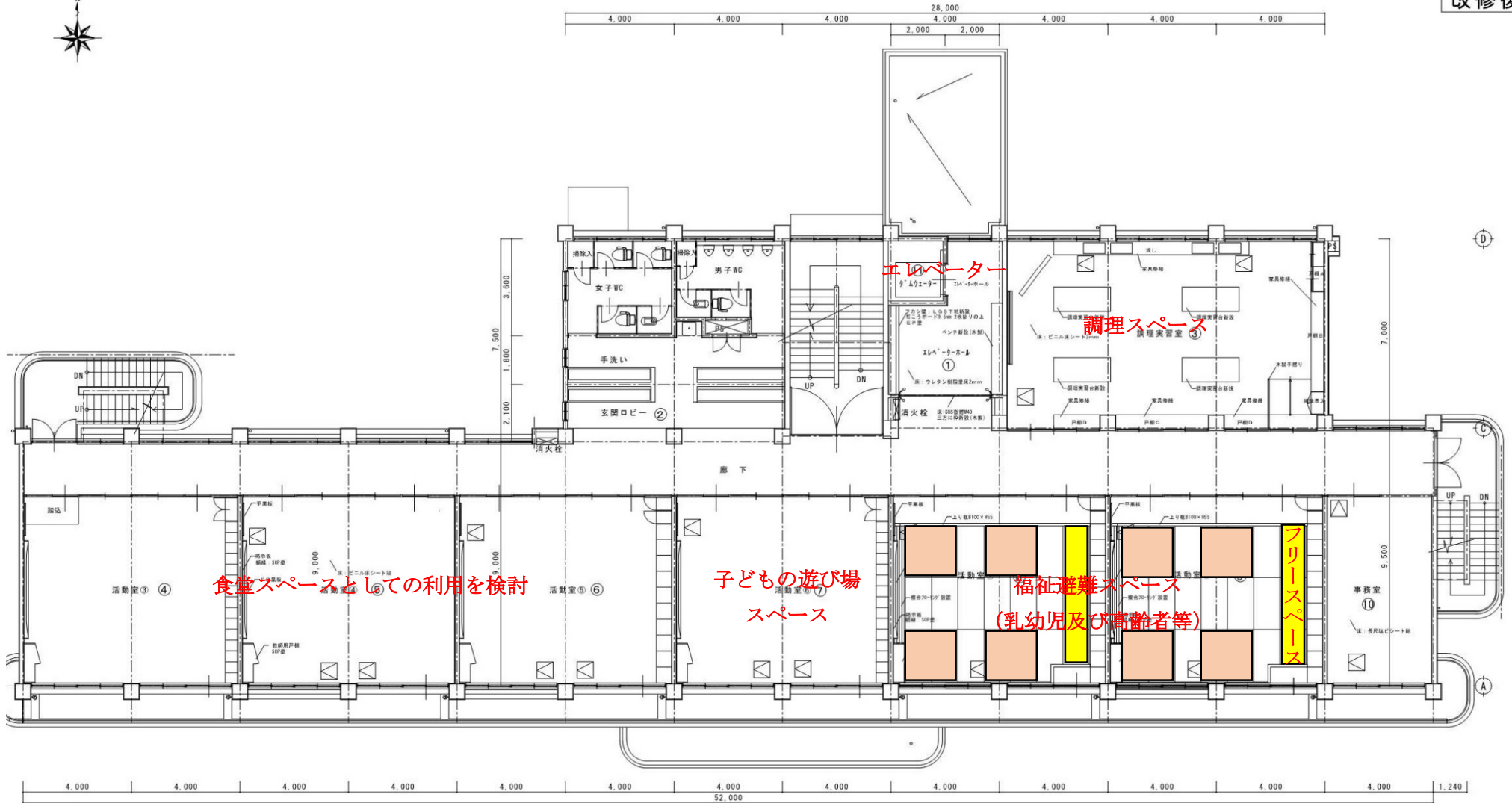
避難所の特性 (つづき)	情報揭示版 の位置	避難者名簿	体育館入口付近・活動センター入口付近			
		被害状況	体育館入口付近・活動センター入口付近			
		連絡事項	体育館入口付近・活動センター入口付近			
		防犯	体育館入口付近・活動センター入口付近			
	支援物資管理	荷下ろし場	体育館入口・地域活動センター給食受入場所			
		食料庫	体育館内南西倉庫			
		食料配給所	体育館内南西倉庫付近			
		物資庫	体育館内南西倉庫			
		物資配給所	体育館内南西倉庫付近			
	洗濯機	あり		なし		
		(台)		〇		
		無い場合又は不足する場合の措置				
		災害対策本部へ要請				
	物干場(室)	男性用物干場(室)		女性用物干場(室)		
		体育館2階・校舎屋上		校舎屋上		
	更衣室	男性用更衣室		女性用更衣室		
		体育館内		体育館内		
	授乳室		女性用更衣室と兼ねる			
	ペット 対応	ペット飼育場(屋外)		体育館 機械保管場所付近		
		ペット同伴避難室		なし(幼稚園舎の活用を検討)		
塵埃	ゴミ箱(屋内)		物資配付場所付近			
	ゴミ集積所(屋外)		体育館入口西側			
敷地内駐車可能台数		運動場30台				
学習 ・ 娯楽等	学習スペース		体育館ステージ上/3階図書室			
	娯楽スペース		地域活動センター1階旧校長室/2階活動室⑥			
	ラジオ		1台(電源:乾電池、手回)			
	テレビ		2台(画面:50型)			
	雑誌等		発災後手配			
	おもちゃ・その他		発災後手配			
入所予定者 の特性	地域(校区)の人口(外国人含む)		1,846人			
	性別構成	男性		902人(48.9%)		
		女性		944人(51.1%)		
	年齢構成	老人(65歳~)		743人(40.3%)		
		成人(20~64歳)		859人(46.5%)		
		未成年(15~19歳)		76人(4.1%)		
		小児(7~14歳)		99人(5.4%)		
		乳幼児(~6歳)		69人(3.7%)		
	世帯人数 構成	大所帯		約 81世帯(10.0%)		
		3・4人		約 270世帯(33.2%)		
		2人		約 266世帯(32.9%)		
		1人		約 193世帯(23.9%)		
	避難行動要支援者(登録済者のみ)		約 39人(2.1%)			
登録外国人の数等(人口の内数)		17人(0.9%)				
		アジア	欧米	イスラム圏	その他	
		不明	不明	不明	不明	
ペット飼育者の有無		人(家族)				
開設時の施設警備要領		郡里地域活動センターは警備解除が必要				

郡里地域活動センター 避難所レイアウト (全体)



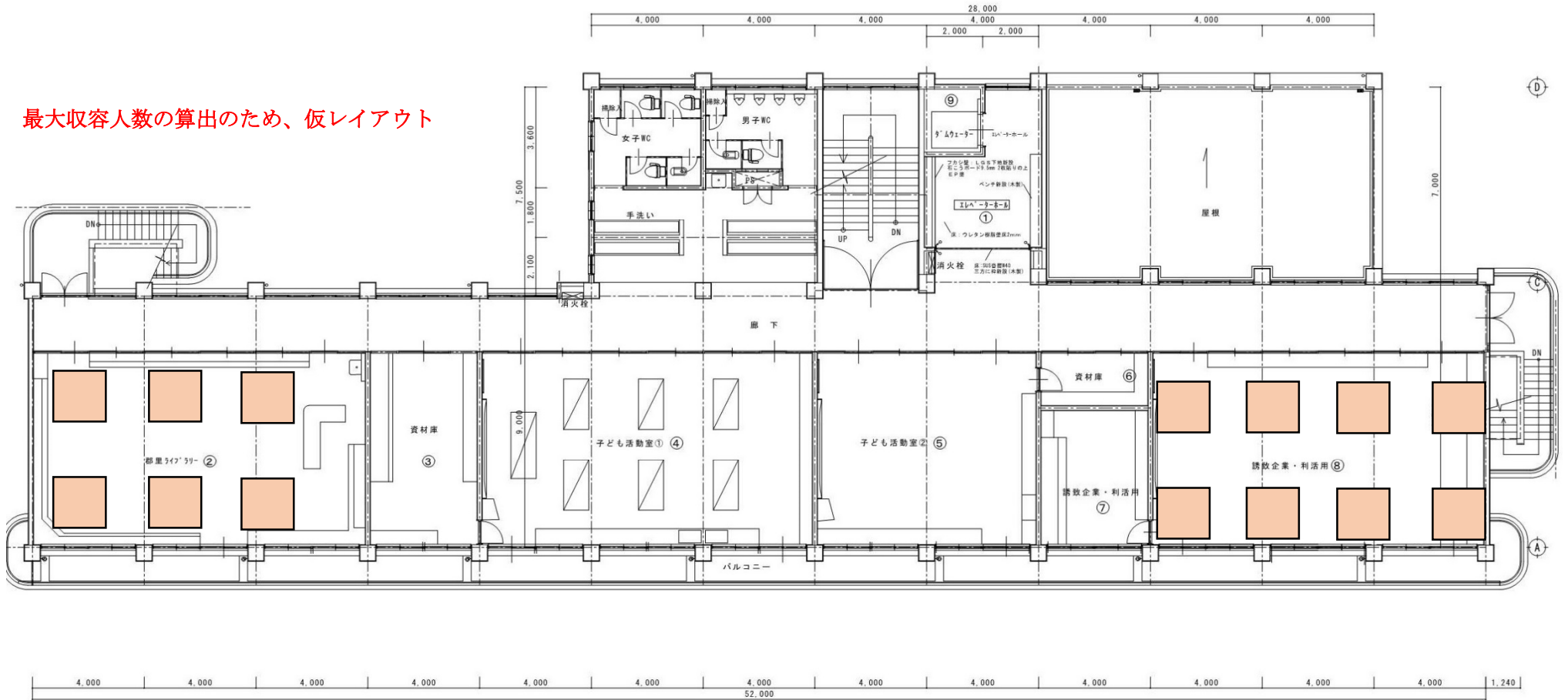
郡里地域活動センター 避難所レイアウト (2階)

改修後

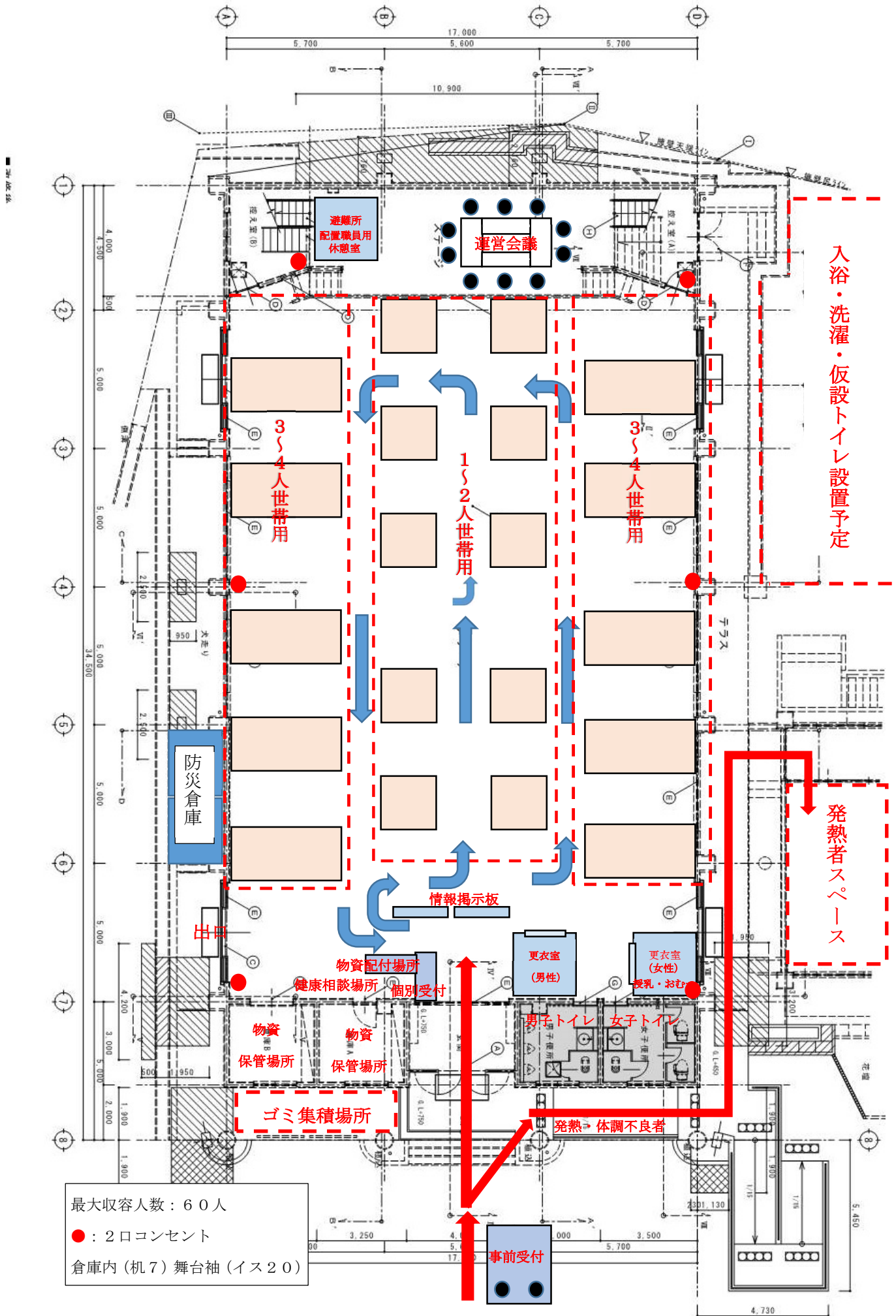


郡里地域活動センター 避難所レイアウト (3階)

最大収容人数の算出のため、仮レイアウト



郡里小学校体育館 避難所レイアウト (感染症対策対応)



郡 里 体 育 館 避 難 所 の 生 活 ル ー ル

避難所における避難生活では、避難生活の「質の向上・維持（快適な生活・健康的な生活・良好な人間関係）」が非常に重要です。

避難者の皆さんには、避難生活の質の向上・維持のため、避難所運営本部を速やかに組織し、本部各班等での活動等を通じ、避難所運営に積極的に参画していただきます。

生 活 時 間		
起 床 時 刻	6時00分	
消 灯 時 刻	22時00分	
食 事 時 間	朝食：7時00分	昼食：12時00分
		夕食：18時00分
避難所運営会議		
毎日、20時00分から開催（場所：体育館ステージ上）		
避難者名簿への登録		
全ての避難者は、家族単位で「避難者名簿」に登録をお願いします。		
避難所を退所する場合の転出先の連絡		
避難所を退所する際は、避難者管理班に転出先を必ず連絡してください。		
避難者個々に遵守して頂く基本的なルール		
生 活 ル ー ル	食事等の配付	食事は家族単位で配付しますので、代表者1名で受領願います。 食事や避難物資は、避難所外避難者にも平等に配付します。
	清 掃	割り振られた居住区画は、家族単位又は自身で清掃願います。 共有区画は、保健・衛生班の指示により、全員で清掃します。
	洗 濯	家族単位又は自身で洗濯願います。 洗濯機や物干場の長時間の占有等の迷惑行為は止めましょう。
	ゴミの処理	各自で分別し、分別区分毎に共用ゴミ捨て場に出します。 共同作業ゴミは、その作業を担当した人が処分してください。
	フライハースー	居住区画内では他人のプライバシーに配慮した行動をとりましょう。
	喫 煙	避難所施設内は禁煙です。
	飲 酒	避難所施設及び敷地内での飲酒は禁止です。
	携 帯 電 話	携帯電話は、マナーモードに設定してください。 室内での通話は禁止です。施設外又は廊下で通話してください。
	貴重品の管理	貴重品類は、各自が責任をもって管理してください。
	テレビ・ラジオ	居住区画では個人用テレビ等は什材を用いる使用のみ可能です。 個人用テレビは消灯時刻から起床時刻までの間の使用は禁止です。
	カセット等	居住区画での個人用ガスコンロの使用は禁止です。

施設の利用	居住区画	居住区画内に、原則として家族単位で割り振りします。
	居住区画動線	居住区画内通路は一方通行としますので、遵守してください。
	面会場所	来訪者との面会場所は、原則として共有区画及び屋外とします。
	立入禁止	立入禁止と表示された部屋等には立ち入らないでください。
	靴の取扱い	居住区画は土足厳禁とし、靴は各自ビニール袋等で保管願います。
感染症対策	健康チェック	避難者は全員、毎朝食前に検温と体調チェックを行います。
		検温や体調チェックの結果を、所定簿冊に各自記入願います。
		異常があった人は、速やかに保健・衛生班に報告してください。
	健康管理	体調不良者は、炊き出し時の調理に携わらないよう願います。
		食事の前及びトイレの後は、必ず手洗いをしてください。
		食物アレルギーがある場合には、必ず申し出てください。
		設置する消毒液により手指消毒をこまめに実施してください。
	施設内では、幼児等を除き、マスクの着用をお願いします。	
	保健・衛生班の指示により、定期的に施設全体の換気をします。	
ペットの取扱い		ペットは居住区画や共有区画には入れません。
		飼育場所を避難者と動線が交わらない屋外等に設けます。 清掃は、飼い主が各自責任をもって実施してください。
		盲導犬・聴導犬・介助犬は、本人と一緒に生活できます。

※この「避難所の生活ルール」は、入所受付時に各人（家族毎）に配付して徹底するとともに、避難所掲示板に掲示し、周知すること。

郡里地域活動センター 避難所運営本部

役 職 区 分	主 要 業 務	就 任 に 適 す る 自 主 防 災 会 ・ 自 治 会	班の統合等
本 部 長	避難所運営本部の統括	園原 義正	
副 本 部 長	本部長の補佐 (①～④班担当)	真鍋 勉	
副 本 部 長	本部長の補佐 (⑤～⑧班担当)	田中 みさき	
総 務 班 (①)	運営本部会議の事務局業務 避難所の運営記録の整備 避難所への問合せ対応 取材への対応 地域や市との調整・連携	中宗重南 段池梅	
避 難 者 管 理 班 (②)	避難者の把握 避難者名簿の作成・管理 郵便物・宅配物の取次ぎ	東宗重北 東宗重南 東宗重中島	
情 報 班 (③)	避難者・ラジオ等からの情報収集 避難所内外への情報発信 避難所内の情報掲示板の管理	蛭子 中山路東	
食 料 ・ 物 資 班 (④)	食料の調達・受入・管理・配給 生活用水（飲料水含む）の確保 物資の調達・受入・管理・配給 避難所における炊き出しの実施 アレルギーの有無の確認	中山路北 駅東	
施 設 管 理 班 (⑤)	避難所の施設管理 危険箇所の把握・表示等 施設等の応急修理の実施 防犯・防火施策の実施	中山路中 駅西 中山路南	
保 健 ・ 衛 生 班 (⑥)	医療活動の支援 ゴミ処理 風呂・トイレ等の清掃管理 ペット・介助犬等の対応	中宗重中 土ヶ久保	
要 配 慮 者 支 援 班 (⑦)	要配慮者の把握・名簿の作成 要配慮者に対する各種支援 要配慮者相談窓口の運営 女性・子供の安全確保	中宗重西 中宗重東	
ボ ラ ン テ ィ ア 班 (⑧)	ボランティアの受入調整 ボランティア活動の管理	坊僧 駅中央	

※「班の統合等」欄は、避難所の規模や入所する想定人数等から全ての班を編成することが適切でない場合に、統合すべき班と統合先の班を予め決めておくもの。