

No.145

第2木曜日発行

URL <http://www.city.mima.lg.jp/>

2017
3

広報
みま

主な目次

美馬市からのお知らせ …… 2～8
 地域レポート …… 9～10
 我が家のアイドル …… 11
 国際交流員レポート …… 12～13
 図書館だより …… 14
 文芸広場・救急医療当番医 …… 15
 みまっこ食育コーナー …… 16
 募集情報 …… 17～19
 情報コーナー …… 20～23



岩倉中学校 みまっこ食育出前講座「災害時の食事」

広報みまTV
(3月号・前編)

- ▶放送内容 地域子育て支援センター紹介
 岩倉中学校 みまっこ食育出前講座
 2017 人権フェスティバル
 うだつをいける期間中イベント フィナーレイベント ほか

▶放送期間 3月9日(木)～3月22日(水)

広報みまTV (3月号・後編)

- ▶放送内容(予定) シルバー大学校OB連合会 芸能大会 ほか
- ▶放送期間 3月23日(木)～4月12日(水)
- ▶放送時間 午前7時～ 午後0時30分～ 午後6時～ 午後9時～ 午後11時～
- ▶放送チャンネル 光ねっとmima 122ch テレビ阿波 111ch

引っ越しの際は、住民票の異動も忘れずに！

入学・就職・転勤等で引っ越しをされ、住所を異動される方は住所変更の届け出が必要です。住民票の異動の届け出（転出届・転入届・転居届）は、国民健康保険、国民年金、選挙人名簿への登録などにつながる大切な手続きですので、異動した日から14日以内にお住まいの市区町村に届け出をしてください。

なお、届け出の際には、運転免許証などで届け出にいられた方の本人確認をしております。同一世帯ではない方が本人に代わって届け出をされる場合は委任状が必要です。

また、**個人番号カード（マイナンバーカード）**をお持ちの方が**転入届**または**転居届**をする場合は、**個人番号カードと暗証番号が必要**となります（同一世帯ではない任意代理人が届け出をされる場合は、再度来庁していただくようになります）。詳しくは、市民・人権課までお問い合わせください。

□美馬市から他の市区町村へ引っ越しする場合

美馬市へ転出届を提出
転出証明書を受け取る



引っ越し先の市区町村へ、転入した日から14日以内に
転出証明書と**通知カード**を添えて転入届を提出

※個人番号カード（マイナンバーカード）をお持ちの方は、原則、転出証明書が交付されません。転入地市区町村での転入届の際に個人番号カードを提示してください。

□美馬市内で引っ越しをする場合

転居した日から14日以内に美馬市へ通知カードまたは個人番号カードを添えて転居届を提出してください。



【問い合わせ先】市民・人権課 ☎ 5 2 - 8 0 0 1

3月下旬～4月上旬は 窓口の混雑が予想されます

3月下旬から4月上旬は引っ越しシーズンのため、住民異動（転出・転入）の届け出などにより市民・人権課、各市民サービスセンター、総務福祉課での窓口の混雑が予想されます。

待ち時間が長くなる場合がありますので、時間に余裕を持ってお越しください。

また、スムーズに手続きを行うため必要書類をあらかじめ美馬市ホームページでご確認ください。



【問い合わせ先】市民・人権課 ☎ 5 2 - 8 0 0 1
協町市民サービスセンター ☎ 5 2 - 5 6 0 0
美馬町市民サービスセンター ☎ 6 3 - 3 1 1 1
木屋平総合支所 総務福祉課 ☎ 6 8 - 2 1 1 2

学生の選挙権について

勉強のため実家を離れて寮、下宿等で生活する場合は、その寮、下宿等が家族の居住地に隣接する地にあり休暇以外にもしばしば帰宅する必要がある等、特段の事情がある場合をのぞき、居住する寮、下宿等の所在地が住所となります。

実家を離れて生活する場合は、住民票の異動の届け出をしていないと、たとえ実家の住所で選挙人名簿に登録されていても投票できなくなる場合があります。

選挙権を行使するため、必ず下宿等の所在地の市町村に住民票の異動の届け出をしましょう。

なお、市町村の選挙人名簿に登録されるためには、転入届を提出した日から引き続き3ヶ月以上居住する必要があります。

【問い合わせ先】
美馬市選挙管理委員会事務局 ☎ 5 2 - 8 0 0 2

20歳以上の
学生のみなさんへ

国民年金保険料
学生納付特例制度のご案内

学生証の写しまたは在学証明書添えて、市役所または年金事務所へ申請してください。20歳になられた後、国民年金第1号被保険者への加入手続きがお済みでない方は、

□学生納付特例の申請
▽初めて申請する方

学生証の写しまたは在学証明書添えて、市役所または年金事務所へ申請してください。20歳になられた後、国民年金第1号被保険者への加入手続きがお済みでない方は、

□所得のめやす

118万円＋（扶養親族等の人数×38万円）
学生納付特例を受けた期間について、将来受ける年金の受給資格期間に算入されませんが、年金額には反映されません。承認を受けた期間の保険料については、後から納付（追納制度）することにより老齢基礎年金の年金額を増やすことができます。

▽引き続き申請する方

平成29年度も引き続き在学予定の方へ、日本年金機構から基礎年金番号等が印字されたハガキ形式の学生納付特例申請書が送付されます。平成28年度と同じ学校に在学される方は、このハガキに必要事項を記入して返送することにより、平成29年度の申請ができます。この場合、在学証明書等の添付は不要です。ハガキ形式の学生納付特例申請書は、2月中旬までに承認され、在学予定年月の終期が平成29年5月以降の方に送付されます。2月中旬以降に承認された方、在学される学校等に変更がある方は、ハガキ形式の申請書では申請できません。4月以降に改めて平成29年度分を申請してください。

▽29年度は申請しない方

学生納付特例制度を利用せず保険料の納付を希望される方は、保険料の納付書が日本年金機構から送付されます。お手数ですが年金事務所にご連絡ください。

【問い合わせ先】 保険健康課（年金担当） ☎ 5 2 - 5 6 0 1、阿波半田年金事務所 ☎ 6 2 - 5 3 5 0

衣類などの洗濯表示（取扱い表示）が変わりました

衣類等の取扱い絵表示が、昨年12月にこれまでの日本独自のものから、国際規格と同じ絵表示に統一されることになりました。

□今までの記号が
変わる理由

近年、衣類などの生産や流通は海外との取引が増え、輸入されている衣類などには日本の洗濯表示と海外の洗濯表示の両方がついている場合があります。また、家庭洗濯で使用する洗濯機や洗剤類は多様化し、商業クリーニングの技術も進歩するなど繊維製品を取り巻く環境は劇的に変化しました。そこで、このような変化に対応するために、衣類等の繊維製品の洗濯表示を新しいJIS L 0001になったものに変更されます。

□新しい洗濯表示

H28年12月からの新しい洗濯表示

家庭洗濯	漂白	タンブル乾燥	自然乾燥	アイロン	クリーニング
<ul style="list-style-type: none"> 40℃限度洗濯機「標準」* 40℃限度洗濯機「標準」* 30℃限度洗濯機「弱」* 40℃限度手洗い 家庭洗濯 NG 	<ul style="list-style-type: none"> 漂白OK 酸系OK 塩素系NG 漂白NG 	<ul style="list-style-type: none"> 高温 80℃まで 低温 60℃まで タンブル乾燥 NG 	<ul style="list-style-type: none"> 「日なた」「日陰」 つり干し 濡れつり干し 平干し 濡れ平干し 	<ul style="list-style-type: none"> 高温 200℃まで 中温 150℃まで 低温 110℃まで *スチームなし アイロンNG 	<ul style="list-style-type: none"> 全ての溶剤ドライクリーニング 通常処理 石油系溶剤ドライクリーニング 弱い処理 ウエットクリーニング 非常に弱い処理 ドライクリーニング NG ウエットクリーニング NG

*洗濯機の機種により異なる

経済産業省 | リーフレットがダウンロードできます

【問い合わせ先】 商工観光課 ☎ 5 2 - 5 6 1 0

道の駅の名称を決定しました

平成30年度に美馬町字願勝寺にオープンを予定している道の駅の名称公募について皆さまからたくさんのご応募ありがとうございました。応募総数800点の中から、平成28年11月29日に開催した第7回美馬市道の駅設置検討委員会における審査・検討を経て、次のとおり名称を決定しました。

- 名称 道の駅みまの里
- 考案者 江原中学校1年 仲 美空
- 命名の理由 道の駅はたくさんの方が立ち寄る場所なので里みたいな感じと思い『みまの里』にしました。「みま」をひらがなにしたのは、漢字の「美馬」だとかたい感じがして、もう少しやわらかい感じがいいなと思ってひらがなにしました。



【問い合わせ先】農林課 ☎ 5 2 - 5 6 0 9

介護予防・日常生活支援総合事業が始まります

高齢者の皆さんの介護予防と日常生活の自立を支援することを目的に、これまで全国一律に実施してきた介護保険制度における介護予防給付（訪問介護・通所介護）を、美馬市の基準による総合事業として実施するほか、高齢者の能力を最大限にいかして社会参加する地域での支え合いの仕組みの実現も期待されています。

介護予防・日常生活支援総合事業（以下総合事業）新規利用の手続き

（現在サービスを利用していない方が平成29年4月以降にサービスを利用される場合）



【問い合わせ先】長寿・障がい福祉課 ☎ 5 2 - 5 6 0 5、美馬市地域包括支援センター ☎ 5 2 - 5 6 1 3

国民健康保険被保険者証（保険証）を更新します



□ 国保の資格を喪失されたとき
 社会保険等に加入した場合は、自動的に資格を喪失するものではありません。職場などの保険に加入し、また国民健康保険の資格喪失の届け出をしていない方は、現在の保険証（扶養家族分も）とお手元の国民健康保険被保険者証、印鑑をお持ちになり、早急に届出をしてください。

現在交付している国民健康保険被保険者証（保険証）の有効期限は、平成29年3月31日までです。新しい保険証は、3月下旬に世帯主あてに郵送しますので、手元に届いたら保険証の記載内容を確認してください。また、古い保険証は回収しませんので、各自で廃棄処分してください。保険証は国民健康保険の加入者であることの証明書であり、医療機関を受診するとき必要なものですので大切に保管してください。

なお、国民健康保険税の納め忘れがある世帯には、期限付きの保険証（短期被保険者証）を交付する場合があります。早めの納付にご協力をお願いします。

- 学生用（マル学）保険証の交付**
 大学や専門学校など、学校教育法で認められた学校に就学するため市外へ転出をした場合であっても、転出先で学生生活を営むための費用を美馬市内に居住する親元からの支援・援助により賄う場合、届け出により遠隔地の保険証が交付されます。なお、マル学保険証の有効期間は、申請した年度の末日（3月31日）までになっていますので、既に交付を受けている方も在学中は毎年更新が必要です。
- 国民健康保険の資格喪失・加入、学生用保険証の交付手続きに必要なもの**
- 印鑑
 - マイナンバーカード、または通知カード
 - 本人が確認できる公的機関が発行している書類
 - 在学が証明できるもの（在学証明書・学生証など、写しでも可）
 - ※ 学生用（マル学）保険証交付の場合

【問い合わせ先】 保険健康課（保険・年金担当） ☎ 5 2 - 5 6 0 1

ご確認ください！経済対策給付金

臨時福祉給付金（経済対策分） 1人につき1万5千円

支給対象者

平成28年度臨時福祉給付金（3千円）の支給対象者の方

- 平成28年1月1日時点で、美馬市に住民票があり、平成28年度分の住民税が課税されていない方
- ・課税者の扶養親族になっている方
 - ・生活保護の受給者である方 などは対象外です。

平成26年4月に実施した消費税率引き上げに伴う所得の少ない方への影響を緩和します。



- 給付金の支給は1回です。
- 給付金を受け取るためには、申請が必要です。支給対象者に該当すると思われる方には申請書類を送付しますので、申請書が届いた方は下記申請期間内に申請してください。

申請期間

3月1日（水）～6月30日（金）午後5時15分まで 生活福祉課必着。期限を過ぎると受け付けできません。



「臨時福祉給付金（経済対策分）」を装う“振り込め詐欺”や“個人情報の詐取”にご注意ください！
 ご自宅や職場などに、市役所や厚生労働省などをかたった電話や郵便があった場合は、迷わず、市役所や最寄りの警察署（美馬警察署 ☎52-0110 または警察相談電話（#9110））にご連絡ください。

【問い合わせ先】 生活福祉課 ☎ 5 2 - 5 6 0 4

設置は義務です！ 住宅用火災警報器

「まさか！」の火事、**住宅用火災警報器**で助かる命があります。

平成28年6月1日現在、全国の設置率81%、徳島県の設置率74.4%（全国39位）、美馬市の設置率87%となっています。火事は決して他人事ではなく、どこの家庭にでも起こりうることです。万が一の時でも、住宅用火災警報器があればいち早く火災を知らせてくれます。

まだ取り付けていない住宅は速やかに取り付けましょう。



どこに
取り付け
たらいい
の？

取り付けが義務付けられている所

寝室（煙式）・階段（煙式）

取り付けをおすすめする所

台所（煙式または熱式）・居室（煙式）

警報が鳴ったら？

火災の時

- 大きな声で知らせましょう。
- 避難しましょう。
- 119番通報しましょう。可能なら初期消火をしましょう。

火災ではないとき

○ 火災ではないのに火災警報器が鳴る場合があります。**警報停止ボタン**を押すか、ひき紐を引いて警報を止めましょう。

電池切れの時

○ 電池切れにより警報が鳴ったら**電池を新しいものに交換**してください。

火災警報器本体の交換時期

○ 交換の時期がくると鳴って知らせる機種もあります。**警報停止ボタン**を押し、**本体を交換**してください。警報器本体の交換は、**おおむね10年**を目安にしてください。

○ 1カ月に1回は、火災警報器のお手入れと定期点検をしましょう。

気をつけよう

○ くん煙式殺虫剤などを使用すると、警報が鳴ることがあります。警報器をビニール袋で覆うなどしてください。**終了後は必ず元の状態に戻してください。**

○ 悪質な訪問販売に注意してください。

【問い合わせ先】 消防本部予防課 ☎ 52-3061

木屋平複合施設が運用を開始します

地域の日常生活に欠かせないサービスを集約した「木屋平複合施設」の運用が始まります。

3月21日（火）から木屋平総合支所、郵便局、J A、買物支援センター、商工会などが、4月からは国保診療所、歯科診療所、薬局も新たな庁舎で業務を開始します。

旧木屋平中学校校舎を有効活用し、ひとつの施設に収まることでワンストップサービスを実現。この施設だけで多くの用事を済ませることができ、利便性は格段に向上します。各種集会や災害時の避難所としても活用できるなど、木屋平地域の拠点施設として、皆さまに親しんでいただける空間づくりを進めていきます。



【問い合わせ先】 木屋平総合支所 総務福祉課 ☎ 68-2112

美馬地区消防指令センターからのお知らせ

平成26年10月1日から運用開始している「美馬地区消防指令センター」は、「高機能消防指令システム」を導入しており、**美馬市内とつるぎ町内からの119番通報を一括して受け付けています**。消防車や救急車は、従来通り美馬市消防署または美馬西部消防署等から出動しています。

119番通報のかけ方も今までと変わりませんが、美馬市内とつるぎ町内には同じ名称の地区が複数存在するので、**通報時には必ず市町村名から伝えてください**。

聴覚や言語に障がいをお持ちの方のために、FAXやメールによる通報を受け付けています。

□ FAX 119番通報のかけ方

▽通報要領

1. FAX 119番通報用紙に必要事項を記入します。
2. 「119」をダイヤルし、通報用紙を送信します。
3. 受信内容を確認すると、指令センターから消防車ま

たは救急車が出動した旨の返信FAXが届きます。

▽FAX 119番通報用紙

美馬市ホームページまたはつるぎ町Webサイトからダウンロードできます。住所、氏名、FAX番号やかかりつけの病院など、あらかじめ記入できる欄を記入しておくといざという時に慌てなくて済みます。

□ メールによる119番通報のかけ方

本システムは事前登録制で、美馬市・つるぎ町内に限って対応させていただきます。

▽通報要領

通報の際には日本語で、正確な住所、災害の種類（火災・救急・救助の別等）、必要事項を入力し、最後にお名前を添えて送信してください。内容を確認すると、指令センターから消防車または救急車が出動した旨の返信メールが届きます。

▽申込先

○美馬市役所
長寿・障がい福祉課、協町

市民サービスセンター、美馬町市民サービスセンター、木屋平総合支所総務福祉課

○つるぎ町役場

本庁福祉課、半田支所保険福祉課、一字支所住民福祉課

近年、電話機・電話線等の故障・断線などにより、かけた覚えのない119番通報が美馬地区消防指令センターへ入電するケースが何度か発生しています。そのような場合も位置情報通知システム装置により現場を特定し、もしもの場合に備えて救急車等を出動させています。

このような故障・断線等が皆さまの自宅で確認された場合、電話会社へ連絡し、その後の対応をよろしく願います。



【問い合わせ先】 消防本部 通信指令課 ☎ 5 2-3 0 6 1、美馬西部消防組合消防署 ☎ 6 3-2 2 1 4

美馬市メールアドレスのドメインが変わります

情報セキュリティを向上させるため、3月18日（土）より美馬市メールアドレスのドメイン（@マーク以降）が次の通り変わります。

@ city.mima.lg.jp ⇒ @ mima.i-tokushima.jp

例) info@city.mima.lg.jp ⇒ info@mima.i-tokushima.jp

3月18日（土）以降、事業者・住民の方からのメールは「@city.mima.lg.jp」へ届かなくなりますので、メールを送られる際ご注意ください。

拝原最終処分場適正処理事業



美馬環境整備組合が事業主体となり、鹿島建設(株)が施設建設工事を行っていました。拝原最終処分場適正処理事業は、着工から4年2箇月の歳月を経て、平成28年12月20日に工事が完了しました。本事業は、不適正な既設最終処分場の埋設廃棄物を安全かつ適正に処理するために、新たな土地に新最終処分場を建設した後、周辺環境の保全に配慮しながら埋設廃棄物を撤去・選別し減容化を行い、適正な新最終処分場とする事業です。

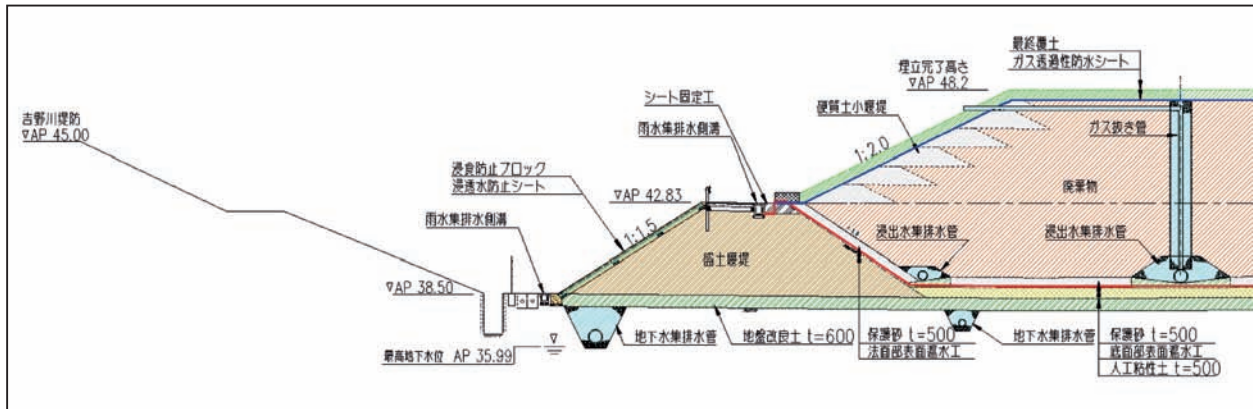
新最終処分場においては、地下水の汚染を防止するため遮水構造を三重構造とし、より安全性を高める構造としています。また新最終処分場から発生した浸出液は、浸出水処理施設において適切に処理を行い水質の保全を図っています。本事業の施工によりまして、周辺地域の良好な環境保全はもとより、地域住民の生命と財産を守る「吉野川築堤工事」にも着手することができ、先月、国土交通省による「吉野川協町第一堤防」として完成することができました。最後にになりましたが、地元の皆さま方をはじめ関係各位の深いご理解とご協力を賜りましたことに対し心から感謝を申し上げますとともに、今後一層の環境行政に対するご支援とご協力をお願い申し上げます。



新最終処分場全景

■工事の概要

- 新最終処分場
埋立面積 約 2.75ha
埋立容量 228,200 m³ (覆土含む)
浸出水処理施設 1棟
- 既設最終処分場
撤去面積 3.2ha
撤去廃棄物量 163,200 m³
- 工期 2012年10月～2016年12月
- 工事費 3,680,285,640円



標準断面図

美馬環境整備組合からのお知らせ

美馬環境整備組合では現在、もやせないごみや粗大ごみに含まれている電話機やデジタルカメラ、ゲーム機、時計、炊飯器、ドライヤーなどの家電製品をリサイクルする小型家電リサイクルを平成29年4月より実施する予定です。

平成25年4月に施行された「使用済小型電子機器等の再資源化の促進に関する法律」(小型家電リサイクル法)では、小型家電を回収し、それを国が認定した事業者に取り渡すことで、製品に組み込まれている金や銀、銅などのさまざまな鉱物をリサイクルすることになり、資源の節約や最終処分場の延命につながると考えられています。

ごみを排出する際に分別が変わるところはありますが、これまで通り、個人情報が含まれたメモリーなどは必ずデータを消去、または破壊してお出してください。

【問い合わせ先】美馬環境整備組合 ☎ 52-2496

近畿美馬市ふるさと会コーナー

2月17日、平成28年度第4回近畿美馬市ふるさと会役員会が開催されました。

○報告事項

●第11回通常総会および懇親交流会について
平成28年11月26日に開催された通常総会および懇親交流会における参加者数、収支決算の実績報告、チャリティー募金などの取り組みについて報告を行いました。

○協議事項

●平成29年度の活動計画について

第12回通常総会および懇親交流会、役員会の開催スケジュールなどについて協議を行いました。



地域おこし協力隊レポート

地域おこし協力隊員

倉科 智子

こんにちは、今年冬は初めて、去年借りた畑で栽培したサツマイモで干し芋を作りました。干し芋の作り方も1から10まですべて三頭山に住む方に教えてもらい、手伝ってもらいながら作りました。そして、干し芋を教

干し大根、干しシタケ、それから何かの葉っぱを束ねて吊るしてあったりとさまざまです。長期間の保存が効いて、甘みが増したり風味も凝縮される乾

物食材は、神奈川にいた頃から馴染みのある食材でしたがスーパーでパックに入ったものしか見たことがありませんでした。当たり大根のように使っていた切り冬になると買っていた干し芋が一体どんなふうに出て来上がったか知らずでした。だからこちらに来てから、干した食材を見る度にいちいち「これは何ですか?」「どうやって使うんですか?」とその家の人に質問をしていました。

最近よく徳島、特ににし阿波と言われるこの地域には『干し物文化』が息づいていると感じます。そしてこの『干し物文化』の根付く家々の景色は、ホッとするような暖かい気持ちに私をさせてくれます。



美馬町建設業協会からの寄附



美馬町建設業協会から、多額の寄附をいただきました。4月に開校する美馬小学校施設の充実のため大切に使用させていただきます。ありがとうございました。

「うだつをいける」へのご来場ありがとうございました

1月8日から2月19日にかけて開催された華道展「華道家假屋崎省吾 うだつをいける」悠久の美と共に「うだつをいける」は、多くの来場者を迎え、盛大に開催することができました。

期間中には、美馬市連合婦人会の皆さんによる華道作品の展示をはじめ、フラワーアレンジメント教室(心

第65回徳島県統計大会



総務大臣表彰(敬称略) 調査員 井口 利夫

1月16日、第65回徳島県統計大会が開催されました。大会では、総務大臣表彰等伝達および平成28年度徳島県統計グラフコンクール入賞者の表彰が行われ、井口利夫さんが総務大臣表彰を受賞されました。

四国地区スポーツ推進委員協議会会長表彰



藤山敬一さん 青木博美さん

1月21日から22日に高知市で開催された「第48回四国地区スポーツ推進委員研修会」において、美馬市スポーツ推進委員の青木博美さん(東原)と藤山敬一さん(沼田)が「四国地区スポーツ推進委員協議会会長表彰」を受賞しました。この表彰は長年にわたる地域の健全な普及発展に寄与した業績が認められたものです。

日・台親善小学生女子ソフトボール大会日本代表に選出

美馬市スポーツ少年団岩倉ピクトリーブの福永夏海選手(岩倉小6年)と北詞音選手(岩倉小6年)が、10月に開催された西日本親善女子ソフトボール選手権大会の優秀選手として選ばれ、台湾で開催される日・台親善小学生女子ソフトボール大会に出場するため市長を表彰訪問しました。二選手から大会では全力でプレーしてきますとの決意表明があり、藤田市長からは「将来はオリンピックで活躍できるような選手に成長してほしい」と激励がされました。



100歳おめでとーございます

光山シズ子さん(北庄)が1月3日に100歳の誕生日を迎えられ、県や市から祝いを

状などが贈られました。光山さんは大正6年生まれ。これからもお元気でいてください。

スポーツ振興くじ助成事業 第7回美馬駅伝・クロスカントリー大会を開催

1月15日、健康づくりとスポーツを通じた親子のふれあいをテーマに「第7回美馬駅伝・クロスカントリー大会」が美馬町の吉野川河畔ふれあい広場を中心に行われ、市内外から参加した小中学生や一般のランナー589名が健脚を競い合いました。

競技はクロスカントリー3種目と駅伝5種目が行われ、ファミリーの部での小学校2年生以下の子ども達が家族と手をつなぎゴールするほほ笑ましい場面や、駅伝小学生の部の子ども達の力走には、より一段と大きな



声援が送られていました。また駅伝高校生部には県外の強豪校も招待され大会を盛り上げてくれました。大会当日は、寒波の影響で冷たい風の中でしたが、選手達は大きな声援を受けて力走しました。

美馬市少年柔道教室大会結果

○ 11月27日、東みよし町柔剣道場で東みよし町さざんか杯柔道大会が行われました。

団体戦	第3位	<先鋒>河野 天音 <副将>森崎 佑大	<中堅>保川 璃音 <大将>三宅 一步
	個人戦	1年生の部	第3位 河野 天音
		2年生の部	第3位 保川 琉青
		4年生の部	優勝 保川 璃音
		5年生の部	優勝 森崎 佑大
		5年生の部	準優勝 工藤 瑠希
		5、6年生女子の部	準優勝 引地 美遥
		6年生の部	優勝 六車 翔建
		6年生の部	準優勝 六車 悠建
		6年生の部	第3位 三宅 一步

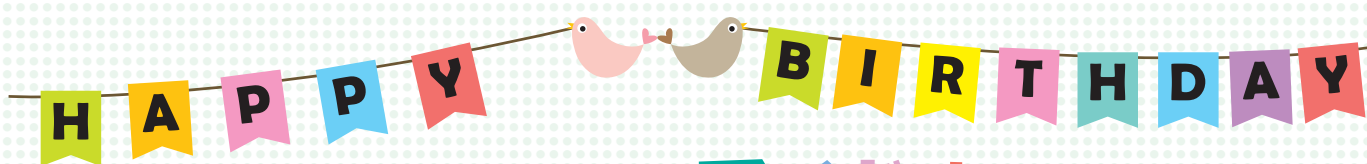


○ 12月4日、松茂町第二体育館で第46回板野郡柔道大会が行われました。

個人戦	2年生の部	第3位	保川 琉青	4年生の部	優勝	保川 璃音
	5年生の部	準優勝	工藤 瑠希	6年生の部	第3位	三宅 一步

○ 12月25日、吹田市立武道館で第30回中村杯争奪小学生柔道大会が行われました。

個人戦	小学2年軽量級	第3位	保川 琉青	小学4年重量級	第3位	保川 璃音
	小学5年軽量級	第3位	森崎 佑大	小学6年軽量級	優勝	六車 悠建
	小学6年軽量級	準優勝	六車 翔建			



我が家のアイドル

平成28年4月生まれの赤ちゃん大募集!

このコーナーでは市内に在住する、発行月に満1歳の誕生日を迎える赤ちゃんの写真を掲載します。赤ちゃんの写真、氏名（ふりがな）、性別、生年月日、住所、保護者の氏名、電話番号、20字以内のコメントを添えて、郵送・Eメール等でお申し込みください。3月17日（金）必着です。

【申し込み・問い合わせ先】 ふるさと振興課 ☎ 52-8009
〒777-8577 美馬市穴吹町穴吹字九反地 5
✉ furusato@city.mima.lg.jp

※ウイルス対策のため、メールを受信できない場合があります。また、文字化けで絵文字等が正しく表示されない場合があります。メール送信後、ふるさと振興課まで必ずご連絡ください。

3月18日（土）以降、メールアドレスが「furusato@mima.i-tokushima.jp」に変わります。

なお「みまっこ子育て応援サイト」
(<http://www.city.mima.lg.jp/kodomo/>)
でも、赤ちゃんの写真を募集しています。

furusato@city.mima.lg.jp



furusato@mima.i-tokushima.jp



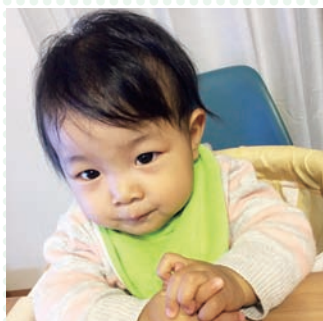
<http://www.city.mima.lg.jp/kodomo/>



つじ あき
辻 明希ちゃん
(穴吹町)
平成28年3月25日生
「おめでとう!可愛い笑顔
♡元気に育ってね♡」



はやし じゅんのすけ
林 純乃介くん
(美馬町)
平成28年3月27日生
「すくすく大きくなってね
!!」



おがた にこ
緒方 虹心ちゃん
(脇町)
平成28年3月13日生
「毎日虹心ちゃんの笑顔に
癒されてます♡」



さど みずき
佐土 瑞季ちゃん
(穴吹町)
平成28年3月12日生
「瑞ちゃんおめでとう♡す
くすく大きくなあれ」



おおばやし はるま
大林 大真くん
(脇町)
平成28年3月4日生
「王子様、大きく真っすく
育ってね。」



おもだ はるき
面田 悠貴くん
(脇町)
平成28年3月11日生
「1歳もいっぱい遊ぼう
ね!おめでとう」

AJET 徳島英語ミュージカル

皆さん、こんにちは！3月になりましたね！徳島で3月と言えば、私にとっては「ミュージカル」です！

ご存知の方もいるかと思いますが、県内のJETプログラム（語学指導等を行う外国青年招致事業）の参加者達（ALT（海外からの英語の先生）とCIR（国際交流員））は県内在住の外国人と日本人のボランティアたちと一緒に毎年英語のミュージカルを公演します！

そして、今年でなんと、23年目です！23年も前から徳島県のJETプログラムの参加者達は、毎年英語のミュージカルを通じて徳島県の人々に分かりやすい英語と国際交流のイベントを届けてきました。昨年のテーマはギリシア神話の『ヘラクレス』で、その前の年は『アナ・アンド・ザ・スノー・クィーン』でした。私は美馬市に来てから毎年参加していて、今年もちろん出演しますよ！今年は県内で5回、ミュージカルの公演を行います！

今年のミュージカルのテーマは『剣山の上のラプンツェル』です！ストーリーは、特別な力がある長い髪を持っているラプンツェル姫が、幼い時に3人の悪いおばさん達に誘拐されてからずっと剣山の山頂の家に閉じ込められています。ラプンツェルは剣山の家から出たいのですが、おばさん達はラプンツェルの髪の特別な力（魔法）を使って美しさと若さを保っているため、ラプンツェルが外に出ることを許しません。しかし、ある日、徳島城で王冠を盗んだ泥棒のフリンが剣山に現れます。偶然出会った泥棒のフリンがラプンツェルのガイドをしますが、ラプンツェルは悪いおばさん達に追われ、徳島城の王冠を盗んだフリンは徳島城の警備員に追われることとなります！さあ、ラプンツェルは本当の親のもとに戻れるのでしょうか？泥棒であるフリンは結局はいい人なのでしょうか？皆さん、ぜひ『剣山の上のラプンツェル』をお見逃しなく！



パイク・ヴァン・ゾンさん

日時（開場は、開演 30 分前です）	会場名
2月26日（日）午後3時～午後5時	石井町中央公民館
3月5日（日）午後2時～午後4時30分	ときわプラザ 男女共同参画交流センター
3月11日（土）午後3時～午後5時	北島町立図書館・創世ホール
3月18日（土）午後2時～午後4時	東みよし町役場三加茂庁舎多目的ホール
3月19日（日）午後5時～午後7時	脇町劇場・オデオン座



ミュージカルの最後の公演は毎年、脇町劇場のオデオン座と決まっています！最後の公演であり、美馬市で行われますので、私にとっていつも一番いい公演であると思います。入場無料なので、楽しく英語を勉強しながら海外の方とふれあってみませんか？

ご来場お待ちしております！（ミュージカルは簡単な英語と日本語で行われます！）

『美馬市インターナショナル』フェイスブック
www.facebook.com/mimacityinternational
 Facebook で検索：Mima City International
 連絡先：フェイスブックのページ

『Mamma Mima TV』フェイスブック
www.facebook.com/mammamimatv
 Youtube で検索：Mamma Mima TV
 連絡先：mamma.mimatv@gmail.com

Mamma Mima TV は毎月第1週目にケーブルテレビ徳島（ch. 111）で放送されています。
 放送時間：（金）8:30 | 12:30 | 15:30 | 19:30 | 21:30 （土）18:15 | 23:30
 詳細は：www.odeon-japan.com

※このフェイスブックと動画は、美馬市の公式なページではありません。

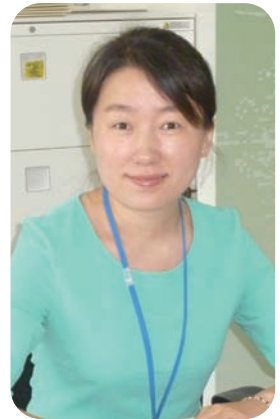
中国の少数民族（ハニ族）

中国は、アジア大陸の東部、太平洋の西海岸に位置し、陸地面積は約960万平方キロで、ロシアとカナダに次いで、世界で3番目の大きさです。中国は多民族国家で、漢民族を含め56の民族で構成されています。そのうち漢民族は人口の約91.5%と圧倒的多数を占め、残りの55民族を少数民族と呼んでいます。現在、少数民族が集中して居住する地域では、各民族による自主管理が認められており、区域自治の原則に基づいて、5つの自治区、30の自治州、123の自治県が設けられています。各民族とも独特の文化をもち、イ族の松明祭や、タイ族の水かけ祭などは旅行者によく知られています。都市では民族間の結婚が進み、生活様式も漢民族化していますが、各民族が住む原住地に行きますと、今も伝統的な風俗習慣や宗教を受け継いだ生活様式が見られます。

今回は少数民族のうちハニ族について紹介します。ハニ族は主に雲南省の西南部に住み、人口が約144万人です。雲南省の少数民族としてイ族、ペー族に次いで人口が多い民族です。シーサンバンナ自治州や普洱市では、山地で農業やプランテーションを行い、昆明の南の紅河自治州では、米作を行っています。紅河の元陽県の棚田は非常に有名です。棚田の高度差は1,000メートルぐらいあり、とても美しい景観として海外にも広く紹介され、世界遺産に登録されています。

ハニ族居住地の入り口には、木で作った竜巴門の梁の上に刀がたくさん刺してあります。それは魔除けの刀で、外から鬼が入ってこないためのおまじないです。ハニ族は自然崇拜で村落ごとに樹木、泉などの水源を祭り、トーテム（魚、虎、竜等の動物など）を立てます。有名な長街宴は元陽県のハニ族のお祭りで、毎年旧暦の1月に家々から自慢の料理を持ち寄り、道に並べた机の上に置き、皆でお祝いする風習です。長竜宴とも言います。張芸謀監督、高倉健出演の「単騎、千里を走る」という映画でも取り上げられています。ハニ族の民家は藁葺きの屋根がきのこのように見えるので、きのこ小屋と呼ばれています。1階に、農機具置き場があり、2階が居住空間です。ハニ族は、老人を大切にするので、2階の一番よい部屋はお爺さん、お婆さんの寝所です。また、囲炉裏を真ん中に置いて、火を大切にし、一年中火を絶やしません。

皆さん、雲南省の少数民族居住地へ文化体験にぜひ来てくださいね。



カビ
何微さん



元陽県の棚田



長街宴の様子



竜巴門



藁葺きの家屋



図書館だより

脇町図書館 ☎ 53-9666 開館時間 午前9時～午後7時

☆「としょかんまつり 2017」開催!! のお知らせ

脇町図書館では、今年も「としょかんまつり」を開催します。子どもも大人も楽しめるイベントや特集展示が盛りだくさん♪みんなで図書館へあそびに行こう!!

日時 3月18日(土) 午前10時～午後4時
3月19日(日) 午前9時～午後3時

場所 脇町図書館

参加費は無料です。【要申込】のイベントは、事前申し込みが必要です。詳しくは図書館までお問い合わせください。

18日(土)のイベント

○藍染体験～オリジナルバッグ作り～【要申込】

時間 午前10時～正午

対象 一般

定員 10名(先着順)

ワークショップでは「阿波藍の化学建て」を染液に使用します。

○コトバで遊ぼう♪五・七・五 ～俳句相撲に挑戦!!～

講師 船井 春奈さん

時間 午後1時30分～午後3時30分

対象 小学生～一般

19日(日)のイベント

○親子クッキング～マフィンを作ろう!～【要申込】

地元の食材を使ったお菓子作り教室

講師 竹中 直美さん(はなみち農園)

時間 ①午前9時～、②午前10時30分～

対象 親子

定員 各回5組(先着順)

○科学であそぼう!～楽しい工作教室～

講師 脇町高校科学部のみなさん

時間 午前9時～正午

対象 幼児～小学生

古本&雑誌のリサイクル市

保管期限の過ぎた雑誌などを無料で市民の方々に提供します。午前10時開場。当日午前9時30分より整理券を配布します。また冊数制限があります。なくなり次第終了。

その他、ワークショップや「うだつの町並みクイズラリー」、「うだつまるじゃんけん大会」など申込不要で参加できる催し物もご用意しています。ぜひ来館ください。

☆展示「Bricolage～みんなの“てしごと”

ギャラリー 2017 春～

期間 3月31日(金)まで

場所 脇町図書館市民ギャラリー

☆おはなし会

日時 3月25日(土)、4月8日(土)

4月22日(土)

午後2時～午後2時30分

3～4月の予定 (休)…休館日 (話)…おはなし会

日	月	火	水	木	金	土
5	6	7 (休)	8	9	10	11 (話)
12	13	14 (休)	15	16 (休)	17	18
19	20	21 (休)	22	23	24	25 (話)
26	27	28 (休)	29	30	31	4/1
2	3	4 (休)	5	6	7	8 (話)

“気軽に・無理なく・楽しく・自由に” 『子育てサロン』

親子で気軽に参加し、自由に遊んだり、お喋りしたり、子育ての情報を交換したり。子育てを楽しみながら仲間をつくり互いに支えあう活動です。0歳から就学前の子どもとその保護者の方が自由に参加できます。参加費は子ども1人につき毎回100円(おやつ代・飲み物代等)です。

地区	日	時	場 所
脇 町	3月28日(火)	午前10時～午前11時30分	脇町老人福祉センター
美 馬	3月18日(土)	午前9時30分～午前11時	旧美馬第二保育所

【問い合わせ先】美馬市社会福祉協議会 ☎ 53-7432

文芸広場

俳句

ろう梅やひとり咲き居り人去りぬ
岡 美恵子

春萌えの香り漂う散歩道
奥野 信子

白々と明けゆく浜辺どんど焼
上谷 達

ここの鳥求愛深き二月かな
大内 虎吉

春立つや具材はみ出す茶碗蒸し
山本 美子

湧き水の地底に音や春隣
大西八重子

冬うらら孫が手を振るすべり台
尾張 恵子

一等星冬のダイヤで空飾る
岩本 俊作

紅梅の齡重ねて紅ぞ増し
三宅 良子

川柳

うだつまち柳にほおに春の風
米倉サチ子

太るからと手を引っ込める冬の餅
石田 博子

短歌

久し振り昔話に花咲かす
心通じる同窓の友

篠原千鶴子

父親を待たずに食べる夕ごはん
必ず母は陰膳つくった

藤本 忍

歯の痛み堪え二泊の学会へ
発つ娘を案ずる風花舞う朝

小笠安貴子

寒灯下炬燵で読み入る広報みま
気づけば静か外は雪降る

住友 英子

野良猫や我物顔で納屋に入り
椅子に座りて日向ぼっこ

藤本美江子

徳新に踊るあほうの吾姿
晴れの舞台は春の夢かな

川西市 松家 和由

1201年の歴史舞台を参堂し月
高野山さん空海大師

吹田市 鴻池 芳文

※作品には、必ず俳句・川柳・短歌の種類と氏名を明記してください。明記のない作品は掲載できません。作品が多数のため、掲載できないことがあります。締切りは3月17日(金) 必着です。作品の送り先：〒777-8577 美馬市穴吹町穴吹字九反地5 ふるさと振興課「文芸広場」

救急医療当番医一覽

月日	曜日	病院名	電話番号	月日	曜日	病院名	電話番号
3/13	月	美馬リハビリテーション病院	(美) 63-2026	29	水	桜木病院	(脇) 52-2583
14	火	折野病院	(美) 63-2569	30	木	おおた整形外科クリニック	(脇) 53-2576
15	水	岡内科病院	(脇) 52-0988	31	金	多田クリニック	(脇) 53-1717
16	木	西条産婦人科	(脇) 52-2002	4/1	土	佐藤内科	(脇) 52-1045
17	金	酒巻耳鼻咽喉科医院	(脇) 53-2525	2	日	ホウエツ病院	(脇) 52-1095
18	土	佐藤内科	(脇) 52-1045	3	月	平野整形外科	(穴) 53-8530
19	日	つるぎ町立半田病院	(半) 64-3145	4	火	谷病院	(貞) 62-2053
20	月	ホウエツ病院	(脇) 52-1095	5	水	田村医院	(貞) 62-5166
21	火	秦眼科	(脇) 52-3011	6	木	永尾病院	(貞) 62-2012
22	水	市橋内科医院	(脇) 53-8105	7	金	林眼科	(貞) 62-5055
23	木	としま小児科	(脇) 53-6011	8	土	木下(雅)医院	(美) 63-3171
24	金	成田病院	(脇) 52-1258	9	日	つるぎ町立半田病院	(半) 64-3145
25	土	成田クリニック	(脇) 55-0321	10	月	武原外科整形外科医院	(半) 64-2111
26	日	つるぎ町立半田病院	(半) 64-3145	11	火	大久保医院	(半) 64-2088
27	月	脇町中央医院	(脇) 52-1529	12	水	木下内科循環器科	(美) 63-2245
28	火	林クリニック	(脇) 52-1001	13	木	美馬リハビリテーション病院	(美) 63-2026

小児救急医療当番医一覽

病院名	電話番号	曜日
つるぎ町立半田病院	(半) 64-3145	金・土・日・月
徳島県立三好病院	0883-72-1131	火・水・木 (ただし時間帯により当直医が対応)

○時間 日曜日は午前9時から翌日午前9時まで。それ以外は午後6時から翌日午前9時まで。
※つるぎ町立半田病院の時間外選定療養費については、事前に電話でお問い合わせください。
※当番医は都合により変更される場合があります。ご了承ください。

みまっこ食育コーナー



毎月19日は「食育の日」 大人も子どもも 毎食両手のひらいっぱい野菜を食べよう

朝ごはん食べてますか？

脇町小学校では、集会活動で朝ごはんの大切さについて全校で考えました！



給食委員会が、紙芝居「脳の朝ごはん」を朗読しました。

～あらすじ～

友だちの太郎君、なんだか元気がありません。どうやら朝ごはんを食べていないようです。太郎君の脳が、朝ごはんがどうして大切なのかを教えてください。太郎君は朝ごはんを食べて元気になることができるのでしょうか…。

みんなで元気に朝ごはん!

<朝ごはんチェックシート>

その日の朝ごはんについて、あてはまるマークに色をぬりましょう。

- ☺ …主食(ごはんやパン)とおかずを食べた
- ☺ …主食(ごはんやパン)を食べた
- ☹ …朝ごはんを食べなかった

1/13(金)	1/14(土)	1/15(日)	1/16(月)
☺ ☹	☺ ☹	☺ ☹	☺ ☹
1/17(火)	1/18(水)	1/19(木)	全部できたら、 担任の先生に わたしましょう。
☺ ☹	☺ ☹	☺ ☹	

集会後、朝ごはんについてチェックするプリントを配布しました。一週間朝ごはんについてあてはまるマークに色塗りをしました。みんな、にっこりマークを塗ることができるようにながらんでいました。

感想(一部抜粋)

- いつもはおにぎりだけだったけど、おかずも食べてくるようにしたら元気になった。
- 朝ごはんを食べると元気が出て、毎日楽しい学校生活を送ることができました。
- これからはバランスのよい朝ごはんを食べて生活していきたいです。



【問い合わせ先】 教育総務課 ☎ 5 2 - 8 0 1 0

放課後子ども教室 ボランティア募集



【問い合わせ先】
文化・スポーツ課

☎ 5 2 - 8 0 1 1

00円

サポーター1時間あたり7
たり1,000円、教育活動
28年度時点)

○スタッフに対する謝金(H

主管理を行う。

○教育活動サポーター
主に遊びや運動の際の安

員など、子どもの勉強を指導
できるものが望ましい。

○教育活動推進員
主に学習指導をする(元教

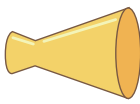
動の際の安全管理にご協力
いただけるボランティアを

募集します。

子どもたちの学習指導や活
動の際の安全管理を実施して

安心して過ごせるための放
課後子ども教室を実施して

美馬市教育委員会では子
どもたちの放課後を安全で



募集情報

美馬市消防団新入団員募集



補償制度があります。
 (5)表彰制度 職務にあつて功勞、功績があつた場合は表彰されます。
 入団を希望する方、興味がある方は美馬市消防本部総務課までお問い合わせください。
【問い合わせ先】
 美馬市消防本部総務課
 ☎52・3061

美馬市買物支援事業

市では、日常生活に必要な食料品等の購入が困難な地域を解消し、高齢者をはじめとする市民生活の利便性を確保することを目的として、平成29年4月から移動販売による買物支援事業を計画しています。今回は木屋平地区を含み事業をしていただける1事業者を募集します。
▽募集期間
 3月16日(木)まで
▽募集対象者
 市内において、現に移動販売を行っている者または新しく移動販売を行おうとする者で、市との協定に基づき継続して3年以上1週間に4日以上市内で移動販売および見守り活動等を行うことができる者

成人のピアノ入門講座 受講生募集

社会人のためのピアノ入門講座を4月から開講します。ピアノの初歩からの講座です。皆さまの参加をお待ちしています。
▽開講期間
 4月13日(木)～6月29日(木)までの木曜日(10回)

▽講座内容

コース別に指導(各コースそれぞれ7人)
 ○入門者コース(譜面の読めない人向き)
 午前10時30分～正午
 ○初心者コース(譜面の読める人向き)
 午後1時30分～午後3時
 ○クリニックコース(希望曲のレッスン)
 午後3時～午後4時
 ※申し込み状況により時間等を変更する場合があります。
▽場所 青木家住宅(美馬町字宮前225番地)
▽受講資格
 美馬市内に居住されている方、または美馬市内に勤務する方

▽主な活動内容
 ○各種災害等への出動(火災・風水害・警戒・捜索など)
 ○出初め式や各種訓練などの消防団行事への参加
 ○火災予防・地域防災に関する広報・啓発活動

▽入団資格
 美馬市(美馬町除く)に居住または勤務する18歳以上で地域防災への熱意があり健康な方

▽入団後の待遇
 (1)身分は、非常勤特別職の地方公務員となります。
 (2)報酬などの支給 年間一定額の報酬額が支給されるところと、災害や訓練に出動した場合に手当が支給されます。また5年以上勤務し退団した場合には退職報償金が支給されます。

(3)被服の貸与 消防団活動に必要な活動服などが貸与されます。

(4)公務災害補償 消防団活動中、負傷にあつた場合の

▽事業種類等
 ○車両購入事業(新規購入に對する補助事業)
 ○特別地域移動販売事業(木屋平地区にて1週間に2日以上)の事業に對する補助事業
 詳しくは、市ホームページをご覧ください。

【問い合わせ先】
 ふるさと振興課
 ☎52・8009

【問い合わせ先】
 文化・スポーツ課
 ☎52・8011

【問い合わせ先】
 文化・スポーツ課
 ☎52・8011

【問い合わせ先】
 文化・スポーツ課
 ☎52・8011

スポーツ安全保険

小さな掛金で大きな補償



☑4名以上のアマチュアの団体・グループで加入
 ☑スポーツ活動・文化活動・レクリエーション活動・ボランティア活動・地域活動など様々な団体・グループ活動を補償

公益財団法人スポーツ安全協会 徳島県支部

〒770-0942 徳島市昭和町三丁目35番地1 公益財団法人徳島県体育協会内
 ☎: 088-655-3660 電話受付時間: 午前8時30分～午後5時15分(土、日、祝日を除く。)

インターネットからも加入受付を行っております。
 詳しくはホームページをご確認ください。



スポーツ安全協会 検索

平成28年12月作成
 16-TC01045



平成29年度 第1回 市営住宅入居申し込みのお知らせ

定期募集（年に3回程度予定しています）

- **申込受付期間・場所**
日時 3月9日（木）～3月17日（金）午前8時30分から午後5時（土日除く）
- **場所**
建設課 住宅管理担当（穴吹庁舎）、木屋平総合支所 経済建設課
- **申し込み資格**
○ 市内に住所または勤務場所があり、現に住宅に困っている方
○ 収入が所定の基準内であること
○ 同居する親族（事実上婚姻関係にある方や、入居許可日から3カ月以内に婚姻する方を含みます。）がいること
○ 市税を滞納していない方
○ 申込者および同居する親族が暴力団員でないこと
- **申込方法**
入居を希望される方は、申込用紙に必要事項を記入し、必要書類を添えて提出してください。申込用紙は建設課住宅管理担当（穴吹庁舎）、脇町市民サービスセンター、美馬町市民サービスセンター、木屋平総合支所 経済建設課に備えています。
- **選考方法**
入居資格等を審査し、優先
- **再受付・再抽選の日時**
当日の抽選終了後に順次行います。
- **再々受付・再々抽選の日時**
再抽選終了後に順次行います。
- **優先公募住宅**
優先公募住宅とは、次の（1）～（4）に該当する方に対して申し込み時に優遇措置を設けています。優遇措置とは、一般公募住宅と優先公募住宅の双方に入居申し込みできません。
- （1）20歳未満の子を扶養している配偶者のない者
- （2）60歳以上の高齢者
- （3）18歳未満の子を3人以上扶養している者
- （4）障害者基本法第2条に規定する障がい者で、その障がいの程度が省令第24条に定める程度である者（申し込み時に証明できるものをご持参ください）
- **再受付・再抽選等**
入居希望のなかった住宅は、今回の申し込みを行った方で、公開抽選の結果は「ずれた方」に限り、再受付し「ます」。
- **公募者より入居決定します。**
複数の申込者があった住宅については、公開抽選により決定します。

○優先・一般公募住宅一覧表

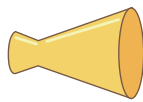
団地名	所在地	構造	階数	間取り	風呂	駐車場	トイレ
北庄団地 4棟	脇町大字北庄 444番地 1	中層耐火 5階建	3階	3DK	無	有	水洗
西部団地	脇町木ノ内 3842番地 2	中層耐火 4階建	3階	3DK	無	有	水洗
明連団地（第1棟）	穴吹町三島字舞中島 680番地 2	中層耐火 4階建	1階	3DK	無	有	水洗
中島団地（第1棟）	穴吹町三島字舞中島 670番地 1	中層耐火 4階建	1階	3DK	無	有	水洗
中島団地（第3棟）	穴吹町三島字舞中島 670番地 1	中層耐火 4階建	3階	3DK	無	有	水洗
ナロヲ第1団地	美馬町字ナロヲ 30番地	中層耐火 3階建	1階	3DK	有	有	水洗
ナロヲ第1団地	美馬町字ナロヲ 30番地	中層耐火 3階建	2階	3DK	有	有	水洗
ナロヲ第2団地	美馬町字ナロヲ 30番地	中層耐火 3階建	1階	3DK	有	有	水洗
蛭子第4団地	美馬町字蛭子 10番地	簡易耐火平屋建	1階	3DK	有	有	水洗
蛭子第2団地	美馬町字宮東 50番地 2	簡易耐火平屋建	1階	3DK	有	有	水洗

○特定公共賃貸住宅一覧表

団地名	所在地	構造	階数	間取り	風呂	駐車場	トイレ
三ツ木団地	木屋平字小日浦 54番地 1	木造平屋建	1階	3DK	有	有	水洗
川井銀杏団地	木屋平字川井 187番地 2	木造平屋建	1階	3DK	有	有	水洗

○定住促進住宅一覧表

団地名	所在地	構造	階数	間取り	風呂	駐車場	トイレ
弓道団地	木屋平字弓道 308番地	木造平屋建	1階	3DK	有	有	水洗



募集情報

市営住宅への入居については、年数回受付期間を限定して、申し込みを受け付けを行っていますが、一部の団地に限り、「随時募集住宅」として、受付期間を限定しないで申し込みを受け付けます。(土日祝日は除く)

ただし、申込資格、申込方法は従来どおりとし、選考方法については先着順とします。

また、空室の状況によっては、入居申し込みができない場合もございますのでご了承ください。



随時募集

○随時募集住宅一覧表 (平成 29 年 3 月 1 日現在)

団地名	所在地	構造	階数	間取り	風呂	駐車場	トイレ
北庄団地 1 棟	脇町大字北庄 444 番地 1	中層耐火 5 階建	4 階	3 DK	無	有	水洗
北庄団地 4 棟	脇町大字北庄 444 番地 1	中層耐火 5 階建	5 階	3 DK	無	有	水洗
明連団地 (第 1 棟)	穴吹町三島字舞中島 680 番地 2	中層耐火 4 階建	2 階	3 DK	無	有	水洗

【問い合わせ先】建設課 (住宅管理担当) ☎ 52 5 6 1 2、木屋平総合支所 経済建設課 ☎ 68 2 1 1 3

ひよこルーム・なかよし広場・さくらんぼルームの参加者募集

市では、地域子育て支援拠点事業の一つとして、認定こども園・幼稚園に入園していない就学前児童と保護者の方を対象に、交流事業を市内 3 施設で行っています。

子育て中の皆さんも子どもたちと一緒に交流しませんか。参加をお待ちしています。

※国民の祝日および各認定こども園の休業日は開設していません。

○ひよこルーム

受付：4 月 10 日 (月) ~ 12 日 (水)

開催場所	交流事業開催日時	連絡先	対象年齢	定員
認定こども園脇町保育所 (脇町大字猪尻字西ノ久保 30 番地)	毎月第 2・第 4 木曜日 午前 9 時 30 分 ~ 午前 11 時	52-1492	0 歳 ~ 4 歳まで	50 人

○なかよし広場

受付：4 月 10 日 (月) ~ 12 日 (水)

開催場所	交流事業開催日時	連絡先	対象年齢	定員
美馬認定こども園 (美馬町字中東原 70 番地 1)	毎週 月・水・金曜日 午前 9 時 ~ 正午 午後 1 時 ~ 午後 3 時	63-3030	0 歳 ~ 4 歳まで	50 人

○さくらんぼルーム

受付：4 月 10 日 (月) ~ 12 日 (水)

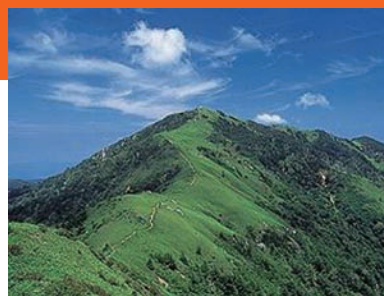
開催場所	交流事業開催日時	連絡先	対象年齢	定員
江原認定こども園 (脇町字拝原 700 番地 1)	毎週 月・水・金曜日 午前 9 時 ~ 正午 午後 1 時 ~ 午後 3 時	53-3070	0 歳 ~ 4 歳まで	50 人

いずれの施設も、交流事業の希望者が定員を超えた場合は、後日、公開抽選を行います。地域子育て支援拠点事業は子育て交流事業のほかに、次の事業を行っていますので、ご利用ください。

- 子育て等に関する相談
- 地域の子育て関連情報の提供

【問い合わせ先】各認定こども園

山火事に注意しましょう！



気が乾燥し、強い風の吹く日が多く、一年のうちで最も山火事が発生しやすくなっています。いったん発生してしまつた山火事を消すことは決して簡単なことではありません。時には財産ばかりか人命に危険がおよぶこともありま

す。森林は、地球温暖化の主な原因である二酸化炭素を吸収し、生命に必要な酸素を供給する貴重な資源であり、一度焼失してしまうと、その回復には長い年月と多くの労力を要することになります。

山火事の原因の多くは、火の取扱いの不注意から発生しています。山火事を未然に防ぐため、次のような点に注意するよう心がけましょう。

○枯れ草等のある火災が起りやすい場所では、たき火をしないこと。

これからの季節は、ハイキングや山菜採りなど、行楽で山に入ることが多くなります。

この時期は、下草も枯れている上、降雨量が少なく空

【問い合わせ先】
消防本部 予防課

☎52・3061

- たばこは、指定された場所で喫煙し、吸いがらは必ず消すとともに、投げ捨てないこと。
 - バーベキューなど火を使用する場合には、指定された場所で行い、そこを離れる時には完全に火を消すこと。
 - 各自のゴミは、指定された場所に捨てるか持ち帰ること。
 - 火気を使用する場合は、周囲の可燃物の状況に十分注意するとともに消火用の水等を必ず用意すること。
 - 強風時や乾燥時には、たき火、火入れをしないこと。
 - 火遊びはしないこと。
- 山火事・林野火災の大部分は、皆さん一人ひとりの注意で防ぐことができます。しかし、万が一火災が起きた場合には、皆さんからの正確な119番通報と素早い初期消火が、災害による被害を最小限に抑えることにつながりますので、ご協力お願いします。
- 平成29年全国山火事予防統一標語『火の用心 森から聞こえる ありがとう』

3月は“自殺対策強化月間”です

自殺を考えている人も、心の中では「生きたい」という気持ちとの間で激しく揺れ動いているため、身近な人が心の不調や変化に気づくことが大切です。ご自身や身近な人に、気分の落ち込みなどの心の不調が見られる場合には、精神科への受診や専門機関への相談を勧めましょう。

・元気が出ない	・イライラする	・集中できない	・疲れがとれない
・気分が落ち込む	・食欲がない	・眠れない	・興味や楽しみを感じない
・頭が重い	・飲酒量が増えた	・動悸がする	など

誰かに聞いてほしい悩み、一人で抱えていませんか？

自殺を防ぐための行動 ～4つのポイント～



心の健康相談 ※予約制

精神科病院の受診を迷っておられる方は、まずは「心の健康相談」を利用してみませんか？精神科医による相談が無料で受けられます。

ご家族が相談に来てくださっても構いません。自宅へ訪問することも可能です。

□精神科医による相談日時

毎月第1・3水曜日 午前9時～午後4時

【問い合わせ先】
美馬保健所（健康増進担当）

☎52・1018

登録制

予約型

乗合い



美馬ふれあいバス

美馬ふれあいバスは電話一本、ご自宅から病院・商店・公共施設・駅などへ乗りかえせずに行くことができる便利なバスです。

■利用者登録

事前に利用者登録が必要です。
ふるさと振興課 ☎ 5 2 - 8 0 0 9

■時刻表

便	行き	帰り
1便	午前7時30分 (高校生のみ)	
2便	午前8時30分	午前9時15分
3便	午前10時	午前10時45分
4便	午前11時30分	午後0時45分
5便	午後1時30分	午後2時15分
6便	午後3時	午後4時
7便		午後5時

■利用の予約

○受付センター ☎ 5 2 - 5 7 1 9

○予約受付時間

月～金曜日午前8時45分～午後4時

○利用には予約が必要です。

1週間前から予約を受け付けます。

1便目および2便目は、前日の午後4時までに予約してください(月曜日にご利用される場合は前週金曜日まで)。

3便目以降は、利用予定時刻の1時間前まで予約可能ですが、前日までの予約を優先しますのでやむを得ず予約受付をお断りすることがあります。出来る限り前日までに予約してください。

○1便目および2便目を当日キャンセルする場合は、美馬ふれあいバスを運行しているタクシー会社へ直接ご連絡ください。

郡タクシー ☎ 6 3 - 2 5 4 4 剣山タクシー ☎ 6 3 - 2 0 5 5

うだつ ☎ 5 2 - 0 0 7 4 アイシntaxi ☎ 0120-52-1556

MiMa も リコカ

～未然防止にお役立てください～

アダルトサイトの被害を受けた方の二次被害にご注意!

「アダルトサイトを見ようとしたら、突然『登録完了』等の画面が表示され、高額な料金を請求された・支払ってしまった」などアダルトサイトに関する相談が寄せられています。こうしたトラブルに遭った消費者がインターネットで相談先や解決方法を検索し、探偵の業者とは思わず電話したところ、逆に「このままでは裁判になるぞ」などと言われ数万円の契約をしたというケースがみられます。

困ったときは速やかに美馬市消費生活センター(脇町老人福祉センター2階)にご相談ください。

☐相談日時 月～金(土日祝日を除く) 午前9時～午後3時30分

【問い合わせ先】美馬市消費生活センター ☎ 5 3 - 1 5 4 1

ORALE 美馬 開催予定



■ボートレース鳴門開催

▽徳島バスカップ競走

3月12日(日)～16日(木)

■G I ダイヤモンドカップ(江戸川)

3月24日(金)～29日(水)

■G I オールジャパン(蒲郡)

3月25日(土)～30日(木)

▽ヴィーナスシリーズ第12戦

3月21日(火)～26日(日)

■S G ボートレースクラシック(児島)

3月15日(水)～20日(月)

※掲載以外の日も場外発売を行っています。ご来場の際は、必ずオラレ美馬の駐車場をご利用ください。オラレ美馬 ☎ 6 3 - 5 8 0 5



休日税務相談および納付の窓口を開設します

市税について疑問や相談したい事があるにも関わらず、平日に来庁できない方のために、次の日時・場所で休日税務相談および納付窓口を開設します。

この機会にぜひ利用ください。

▽日時 3月26日(日) 午前9時〜午後4時

▽場所 美馬市役所北館2階 税務課

▽納税に関して相談がある方
収入が証明できる書類(給与支給明細書、会計帳簿等)、支出を証明できる書類(各種ローン支払い明細書等)等収支状況が説明できる書類および預貯金通帳、生命保険証書等と印鑑が必要です。

▽課税に関して相談がある方
納付書や課税明細等をお持ちください。

※なお、代理でこられる場合は、委任状が必要となります。

【問い合わせ先】
税務課課税担当 ☎52・56002
税務課徴収担当 ☎52・56003

土地・家屋価格等縦覧帳簿の縦覧制度

縦覧帳簿の縦覧制度とは、土地または家屋の納税者の方が、縦覧帳簿をご覧いただき、自己の所有する資産の価格と市内の他の資産の価格を比較し、自己の資産に対する価格が適正かどうか確認できる制度です。

縦覧対象者

納税者、納税者の同居の親族、相続人、納税管理人、委任状持参の必要なもの

縦覧に必要なもの

印鑑、本人確認できるもの(運転免許証等)

法人の場合は、委任状または法人印も合わせてお持ちください。

手数料 無料

縦覧場所

美馬市役所北館2階税務課
旧木屋平村分固定資産については、税務課および木屋平総合支所総務福祉課のどちらでも縦覧できます。

縦覧期間

4月1日から5月31日まで(土・日・祝日を除く)

なお、縦覧期間終了後は、縦覧をすることはできません。

【問い合わせ先】

税務課(固定資産税担当)
☎52・56002

固定資産税課税台帳の閲覧制度

課税台帳の閲覧制度とは、固定資産税の納税義務者が所有する資産について、課税台帳を閲覧できる制度です。

閲覧対象者

納税義務者、納税義務者の同居の親族、相続人、納税管理人、委任状持参の代理人、借地・借家人等の土地または家屋の使用や収益を目的とする権利を有する方

裁判所等により選任され、固定資産の処分をする権利を有する一定の方

閲覧に必要なもの

印鑑、本人確認できるもの(運転免許証等)

法人の場合は、委任状または法人印も合わせてお持ちください。

手数料

4月1日から5月31日までは無料。この期間以外は400円必要となります。

閲覧場所

美馬市役所北館2階税務課

【問い合わせ先】

税務課(固定資産税担当)
☎52・56002

市税証明書交付申請時の本人確認

市税の証明書交付申請時には、窓口へ来られた方の公的証明書による本人確認を行っています。

本人確認は、他人が本人になりすまして不正に証明書を取得することを防止し、市民の皆さまの大切な資産や収入などの個人情報保護するために行うものです。

市民の皆さまのご理解とご協力をお願いします。

なお、申請者が代理人の場合は、委任状と代理人の本人確認が必要です。

【問い合わせ先】

税務課 ☎52・56002

環境下水道課からのお知らせ

▽飼犬のふんは必ず処理しましょう

犬のふんが道ばたに放置され、観光客や行人の迷惑となつています。公共の場所等で飼犬が排せつしたふんについては、飼い主が適切に処理するよう条例で定められています。

犬の散歩等をする場合は、袋やスコップ等必ずふんを処理できる道具を携行しましょう。

▽ペットは最後まで面倒を見ましょう

犬や猫は6か月ほどの周期で繁殖期を迎え子どもを産みます。春から夏頃にかけて繁殖期を迎える個体が多いとき、犬猫ともに2か月ほどで出産します。

繁殖期のペットを外に出している、飼い主の届かない所で交尾して子どもを産むかもしれません。飼い主の想定していない状況で生まれた、飼い主が管理できない個体は野良になつて畑や庭を荒らし、他のペットに危害をくわえます。

被害を減らすためにも「ペットに避妊去勢手術を受けさせる」「繁殖期には他の個体と接触できないようにする」「生まれた子どもは捨てたりせず最後まで面倒を見る」等を心がけましょう。

【問い合わせ先】

環境下水道課 ☎52・8020

ヘルシー料理教室への参加グループを募集

国民健康保険被保険者の方を対象に、糖尿病予防に役立つカロリーを抑えた料理教室を開催しています。平成29年度も、国民健康保険の被保険者の方で地域の組織や仲良しグループなど、10〜20人ほどのグループを募集します。日頃から、食生活を見直したいとお考えの方は、保険健康課へお問い合わせください。

【問い合わせ先】

保険健康課(国保担当)
☎52・56001

お誕生おめでとう

- 佐々木 敬太・美紀子 (女の子)
- 西尾 竜司・稚絵 (男の子)
- 葉結 (首野) (女の子)
- 奏汰 (助松) (男の子)
- 逢坂 実・あかね (男の子)
- 西村 太志・彩佳 (男の子)
- 和央 (坊僧) (男の子)
- 奏汰 (沼田) (男の子)
- 拓也・希実子 (男の子)
- 松岡 泰弘・あやみ (男の子)
- 智貴 (拝中北) (男の子)
- 冬汰 (蛭子) (男の子)
- 憲司・厚子 (女の子)
- 桜々 (拝西) (女の子)
- 井口 智幸・ひろみ (女の子)
- 結衣 (貞安) (女の子)
- 萩菜 (宮成) (女の子)
- 大塚 祐太・千晴 (女の子)
- 萩菜 (宮成) (女の子)

(1月26日から2月20日受付分まで)

ふれあい福祉総合相談
 (祝日・年末年始は除きます)
□総合相談(ましまほろ事務に関する相談)

▽日時・場所
 ・毎週月曜日
 午後2時～午後4時
 三島会館

・毎週火曜日
 午前9時30分～午前11時30分
 美馬文化会館

・毎週水曜日
 午前10時～正午
 木屋平総合支所

※奇数月第2水曜日はつるぎの里で行います

・毎週木曜日
 午前9時30分～午前11時30分
 美馬市社会福祉協議会

・毎週木曜日
 午後2時～午後4時
 宮内交流の里

□弁護士相談(要予約)
 ▽日時 毎月第3水曜日
 午後1時～午後4時

□司法書士相談(要予約)
 ▽日時 毎月第1・4水曜日
 午後1時～午後4時

□土地家屋調査士相談(要予約)
 不動産の表示に関する登記に必要な手続きや土地の境界に関する事

▽日時 毎月第2水曜日
 午後1時～午後4時

□結婚相談(要予約)
 ▽日時 毎月第3木曜日
 午前9時30分～午前11時30分

【問い合わせ先】
 美馬市社会福祉協議会
 ☎53・7830

行政相談
 ▽日時・場所
 ・第1金曜日
 午前9時30分～正午
 美馬福祉センター

・第2水曜日
 午前9時～正午
 つるぎの里(奇数月)

木屋平総合支所(偶数月)

・第3火曜日
 午前9時～正午
 穴吹農村環境改善センター
 会議室3

※脇町は相談員が随時受け付け
【問い合わせ先】
 ふるさと振興課 ☎52・8009

弁護士相談
 美馬文化会館では、相談事業の充実のため弁護士による出張相談を行います。離婚、相続、借金などの生活相談について、悩みや疑問がある方はご相談ください。

相談は予約制で2人まで、相談料は無料です。

▽日時 4月5日(水)
 午前11時～正午
 美馬文化会館

【問い合わせ先】
 美馬文化会館 ☎63・4646

特設人権相談(人権に関する相談)
 ▽日時 4月12日(水)
 午前9時～正午

▽場所 脇町老人福祉センター
 三島会館
 美馬文化会館
 木屋平複合施設

【問い合わせ先】
 市民・人権課 ☎52・8001

経営相談会 徳島県よろず支援拠点in美馬市
 「徳島県よろず支援拠点」は、中小企業・小規模事業者の皆さまの起業から商品開発、販路拡大、ITのビジネス活用、事業継承などのいろいろな経営相談に対応しています。

▽日時 3月23日(木)
 午後2時～午後7時

▽場所 穴吹農村環境改善センター
 1階会議室

申し込み
 予約優先。3月23日(木)

正午までに、電話、ファクシミリまたは電子メールにて相談予約の申し込みをお願いします。

▽相談料 無料
 経営課題の解決へのサポートをご希望される方は、お気軽にご相談ください。

【問い合わせ先】
 ○徳島県よろず支援拠点
 ☎088-1654-10103
 ☎088-1653-17910

○Yorozu@our-think.or.jp
 ○商工観光課
 ☎52・5610
 ☎52・1704

✉stoukou@city.nima.lg.jp
第7回デ・レイケ公園
 チューリップまつり

デ・レイケ公園で、今年も「チューリップまつり」を開催します。15,000本、14種類のチューリップと大谷川のせせらぎを楽しみながら、春のひとときを過ごしてみませんか?

皆さまお誘い合わせの上、ぜひお越しください。

▽日付 4月8日(土)
 ▽場所 デ・レイケ公園

【問い合わせ先】
 美馬市観光協会 ☎53・8599

献血(全献血)
 次の日程で移動献血車が来ますので、献血にご協力ください。

▽日時 3月10日(金)
 午前9時30分～午前10時30分

▽場所 美馬農業協同組合本所

【問い合わせ先】
 美馬保健所 ☎52・1017

善意銀行
 次の方から美馬市社会福祉協議会に善意が寄せられました。

一般寄付金
 脇町ロータリークラブ

おくやみ申し上げます

大西 俊	78歳(拜北南)	細川 世一	87歳(拜中南)
山本ツル子	85歳(宗ノ分)	藤永 茂基	82歳(野村東)
西村 祐吉	82歳(馬 木)	滝川マサエ	101歳(土ヶ久保)
藤崎キ又子	90歳(西大谷口)	筒井クニ子	87歳(舞)
濱部 梅香	97歳(別所浜東)	武田スミ子	91歳(敷ノ下)
藤川サダ子	90歳(西成戸)	田岡 重春	93歳(石 神)
杉山 一茂	87歳(上久保)	西村 一幸	83歳(拜北南)
西浦チヨコ	94歳(上曾江)	甲斐 右一	93歳(新 町)
鴻田 吉子	83歳(平 馬)	古澤チエ子	87歳(西 村)
中山 由太	90歳(内田奥)		
美馬ミツル	99歳(沼 田)		
杖宗ユタカ	90歳(今 丸)		
西田 利春	80歳(新 町)		
藤田 明宏	61歳(川井上)		
清水 隆良	79歳(盤 若)		
岡田 治倫	87歳(尾 山)		
前田ヒサコ	96歳(仕出原)		
佐藤 春市	81歳(共 進)		
中谷 島子	78歳(池端南部)		
佐藤 文洋	67歳(助 松)		
酒部 行男	88歳(櫟 木)		
出葉 武敏	82歳(加 重)		
吉田 學	79歳(本 町)		
梶浦サワエ	89歳(中 村)		

美馬市人口統計

	2月20日現在	前月号より
人口(日本人)	29,952人	-31
人口(外国人)	342人	-7
日本人(男)	14,312人	-25
外国人(男)	113人	-4
日本人(女)	15,640人	-6
外国人(女)	229人	-3
世帯数	12,870	-8



の動き

(1月26日から2月20日受付分まで)

脇町高校・穴吹高校・つるぎ高校・池田高校 制服販売店

お求め・お問い合わせ先



ジーンズカジュアル
学校制服の専門店



脇町パルシーより西へ200m (ミニストップ前)
TEL: 0883-53-6380

地域での信頼と実績、住まいのことなら
ライフ脇町にお任せ下さい！
見積り・ご相談は無料です。お気軽にどうぞ！！



ライフ脇町 (株)オオサカ

美馬市脇町大字猪尻字建神社下南182-1
〒779-3602 営業時間: 9:00~19:00
定休日: 水曜日 HP: <http://lifa-wa.com/>

0883-55-0596



あなたももっとキレイになれる

超音波エステ
(1秒間に350万回)
10分 1000円(税抜)
毛穴
たるみ

眉スタイリング
眉の描き方など**無料**

メイクレッスン
500円
コンピューターで
お肌の健康診断
(お肌年齢など) **無料**

配達いたします
近くの方はスタッフが
遠くの方は宅配便で！
宅配便は10000円以上で
送料**無料**です。

チャームショップ
ふじもと
美馬店 脇町店
63-4652 52-5495

驚きの即効性！ 日常生活に必要な筋力と力がみるみるよみがえる！



筋力トレーニングしませんか？

肩こり・腰痛・ひざ痛・猫背・体のゆがみ...

まずは見学・
無料体験から！

くすりのタムラ tel:0883-52-5568

美馬市脇町猪尻若宮南 111-1
営業時間 9:30~19:00
定休日: 日曜・祝日



- 外装工事 4,500円/m²~
- ユニットバス(1坪) 350,000円/台~
- 屋根の葺き替え 4,500円/m²~
- トイレ(シャワー付き) 88,000円/台~
- サッシ(1800×1800) 25,000円/m²~
- シャワー付洗面台 45,000円/台~
- 畳表替 ■網戸張替 ■水道蛇口修理
- ふすま張替 ■ガス器具修理 ■建具調整 etc

勿論、床暖房などのガスリフォーム、
ファンヒーター等のガス器具販売はお任せ！

リフォーム



フジタにおまかせ♪
TEL.0883-52-2125
有限会社 藤田計夫商店



無料見学大歓迎！ お友達とお気軽にどうぞ

中高年専門
アウトフィットパソコン教室
私たちは同じことを100回聞かれても
笑顔でお答えします。楽しく身につく！

中高年専門フィットネス
55+ かつぽ 闊歩ネズ倶楽部

●三野校 長生園さんの隣り
(0883) 77-4858
営/9:00~16:00 休/毎週日曜・月曜

●山川校 川田まんじゅう国道店東400m
(0883) 42-7708
営/9:00~16:00 休/毎週日曜・月曜

若々しい自分再発見！
ひやくまで生きる、を応援します。

●三野校 長生園さんの隣り
(0883) 77-4355
営/9:00~17:00 休/毎週日曜・月曜