



主な目次

ページ

市長所信表明	2～ 3
議会だより	4～ 9
美馬市からのお知らせ	10～31
開催される行事	32
地域レポート	33
国際交流員レポート	34～35
みまっこ食育コーナー	36
我が家のアイドル	37
図書館だより	38
文芸広場・救急医療当番医	39
募集情報	40～42
情報コーナー	43～45

「市道美馬640号線開通式」

市長所信表明

平成29年3月美馬市議会定例会は2月28日開会し、藤田市長は市政の重要課題について所信を表明し、市民の皆さまや市議会に理解と協力を求めました。要旨は次のとおりです。

「拝原最終処分場適正処理事業」および「これに係る「築堤事業」

「拝原最終処分場適正処理事業」は「美馬環境整備組合」が事業の主体となって進められてきて、着工から4年2か月の歳月を経て昨年12月20日に工事が完了しました。また、この事業の進捗に伴い国土交通省において事業を実施されていた「築堤事業」についても、堤防整備に係る工事が完了して2月26日には、「吉野川脇町第一堤防」の竣工式が行われたところです。ご案内のとおり、この「築堤事業」は吉野川が増水した際における地域住民の生命と財産を守るため、国に要望して堤防を整備していたいたものです。

町村合併前からの長年の懸案であり、地域の皆さまの悲

願であったこの事業が完成することによって、ハード面での防災力の強化を図ることができましたので、市としても地域の皆さまとともに一層の防災・減災意識の向上など、ソフト面での防災力の更なる強化を図り地域の安全・安心に繋げていきます。なお「拝原最終処分場適正処理事業」および「築堤事業」の施工に際して、長期にわたり地元

の皆さまをはじめとする関係各位のご理解とご協力を賜ったことに対し、心から感謝します。

平成29年度美馬市当初予算

平成29年度の一般会計予算規模は「19億9千200万円」でして、前年度と比較して「45億6千500万円」の減、率にして「18.7%」の減となっており、このように前年度と比較してマイナスとなる予算編成は5年ぶりです。

45億円余りの減額となったのは、これまで「大型プロジェクト事業」と位置付け実施してきた「拝原最終処分場適正処理事業」および「美馬地区統合小学校建設事業」が終了したことをはじめ、現在進行中の「地域交流センター

整備事業」の事業費が減少することが大きな要因ですが、これに加えて事務事業の選択と集中を図ったことも減額に繋がったところです。

地方交付税の合併特例加算がさらに減少するなどこれまでに以上に厳しい財政運営となることが見込まれますが、引き続きキャッチフレーズとして掲げている「美来創生のまち 美馬市一歩先の確かな未来へ」の実現を目指します。

地方創生「県西部の中核拠点」としての美馬市創生の実現

「美馬市まち・ひと・しごと創生総合戦略」に基づく「地方創生」の取り組み

昨年12月22日に閣議決定された国の「まち・ひと・しごと創生総合戦略2016改訂版」においては、地方創生のさらなる深化に向けて「地域におけるしごとの創出」や「空き店舗等の遊休資産の活用」などによる「ローカル・アベノミクスの一層の推進」、また「地方大学の振興」や「地方創生インタナショナルシップの推進」などによる『東京一極集中の是正』といったことが新たに盛り込まれました。こうしたことも含めて、国は地方創生の推進を図るため「自助の精神」をもって意欲的に取り組む自治体に対し、「情報支援の矢」、「人材支援の矢」および「財政支援の矢」の

「地方創生版・3本の矢」による支援をすることとされています。

本市においても平成29年度は「総合戦略『折り返し』の年」となることから、「RESAS」をはじめとした「情報支援」、意欲と能力のある国家公務員や民間人材等を市町村長の補佐役として派遣する「地方創生人材支援制度」などの「人材支援」、さらに「地方創生関係交付金」や「企業版ふるさと納税」などの「財政支援」を最大限活用して、なお一層、地方創生関係施策を推進したいと考えています。

とりわけ、「しごとの創出」については若者を中心とした人口流出に少しでも歯止めをかけるための「必須条件」とも言えるものでして、昨年12月13日に国から認定された「地域再生計画」に基づき、引き続き『うだつの町並み』空き家・空き店舗再生事業、『農林業×伝統工芸×観光』連携推進事業の2つの事業にしっかりと取り組みます。具体的には『うだつの町並み』空き家・空き店舗再生事業では空き家・空き店舗を活用したサテライトオフィスでのテレワークの実証・推進や、進出を検討している都市部企業との交流を通じた「市内企業のネットワーク拡大」に努めます。また『農林業×伝統工芸×観光』連携推進事業では、農林業と和傘・藍

染めなどの伝統工芸を組み合わせた「体験プログラム」の提供による滞在時間の延長をはじめ、関係者が一体となつて「観光地域づくり」を進める『美馬市版DMO』の構築を通じ「儲かる観光」を追求していきたいと考えています。こうした事業に加えて、本市の「RESAS」活用の実績が評価され「産業連関表」を作成することとなりました。「産業連関表」の作成は内閣府が「地方創生に関する知的基盤整備事業」の一環として取り組まれている事業でして、全国の3地域のうちの1つとして本市において実施するものです。

既に2月の上旬から中旬にかけて、市内の1,333の事業所に対しアンケート調査のご協力をお願いしていただき、今後ヒアリング調査などを経て、「岡山大学大学院・中村教授」のご指導の下、県内の市町村では初となる「産業連関表」を作成します。なお作成した「産業連関表」は、『しごと』の創出の基礎となる本市の経済構造の分析や「経済波及効果」のシミュレーションといったものに有効的に活用していきたいと考えています。

また、「若者」による「新たな人の流れ」や地元定着を促す取り組みとして、国の「地方創生推進交付金」を活用し、本年度に引き続き「中・高生

向けのREESA活用普及事業」や「起業家教育事業」の推進に取り組むとともに、新たに「大学生によるREESA活用政策立案キャンペーン」や「REESAフォーラム」の開催に加え、大学等への進学に伴い都市部へ転出した「若者」のUターン就職を促すための「企業誘致戦略」の策定などに取り組まれます。

「美馬市まち・ひと・しごと創生総合戦略」に基づく施策については、「総合戦略検証委員会」による効果の検証や各方面からのご意見などを十分に踏まえて、今後とも「PDCA」サイクルにより着実に施策を展開していくことで本市の人口ビジョンで示している2060年の人口「2万人」の確保を目指していきたくと考えています。

未来へはばたく「市民の個性と能力が発揮できるまちづくり」
美馬地区統合小学校建設事業
平成27年8月から進めてきた「美馬地区統合小学校建設事業」は本年の3月中旬に工事が完了し4月からは「美馬小学校」としてスタートします。新校舎の完成に当たって、ご協力いただいた美馬中学校の生徒の皆さまをはじめ、議員各位、保護者や地域の皆さまなどの関係各位に対して、改めて御礼を申し上げます。とりわけ「美馬地区統合小学校づくり協議会」の皆さまには、平成26年1月から3年有余もの長期にわたり統合した後の「美馬小学校」のあり方や運営などについてのご協力を重ねていただき、「美馬小学校」がスムーズに運営できるようにご尽力いただきました。併せて厚く御礼を申し上げます。誠にありがとうございます。

この度、コールセンターおよびデータセンターの誘致を促進し雇用の拡大を図るため、「雇用奨励金」の限度額について、製造業などの他の業種と同額に引き上げるとともに、すべての業種について新たに「人材確保支援」および「雇業者研修」の奨励金制度を創設することとして、条例案件を提案しています。今後とも企業誘致には、しっかりと取り組まれます。

4月から「美馬小学校」に通学される児童の皆さまには多くの関係者の皆さまの願いと期待を担って、新しい校舎において、新しい友だちとともにたくましく育ち、たくさんのことを学んでいただきたいと思います。

「外国語教育指導監」の設置
次期学習指導要領の改定案においては、平成32年度から小学校の第5学年および第6学年に英語教育が正式教科と

して導入されることが示されています。このことを見据えて小学校教諭の英語教育の指導力の向上を図るため、非常勤の特別職の職員として「外国語教育指導監」を設置することとして、これに係る予算と条例案件を提案しています。

子育て支援
優れた教育環境は子育て世代にとつて、「住む場所」を決める大きな要素となることから、本市では「幼・保一元化」による「認定こども園」の整備を順次行うこととして、現在穴吹地区において「幼保連携型認定こども園」の整備事業を進めているところで、施設の建設工事の設計委託に係る予算を計上しています。

なお、地域の子育て支援において大きな役割を担う「認定こども園」については、地域の保育ニーズへの対応や子育て支援事業の実施、また、子どもたちの個性や能力に沿った成長への支援に向けて、その機能や運営のあり方についてさまざまな角度から、幅広く検討して、地域の子育てを支えるためのより良い施設となるように努めたいと考えていますので、関係各位のご理解とご協力をお願いします。

未来を支える「いきいきと健やかに暮らせるまちづくり」
本市では糖尿病などの生活

習慣病予防のための「特定健診」や若年層の健康管理などの「メンス・レディース検診」などを実施し、市民の健康増進や疾病予防に努めているところです。平成29年度はこうした検診をさらに充実して、例えば特定健診の検査項目に新たに「尿潜血検査」や「心電図検査」を加えて腎臓病や心臓病の早期発見・早期治療に繋げるなど、病気の重症化予防を図りたいと考えています。このような取り組みをすることによって疾病の予防のみならず毎年増え続けている医療費の抑制にも効果があるものと考えています。

健康はすべての人々の願いであり本人はもとより家族にとつて、さらには地域社会にとつてもかけがえのない財産です。今後とも子どもから高齢者まで生涯を通じた健康づくりに積極的に取り組んでいきたいと考えています。

未来を守る「安全・安心で環境にやさしいまちづくり」
防災・減災対策
市民の生命・財産を守るため、防災・減災対策については、地域防災訓練をはじめ自主防災組織の研修など内容の充実を図りながら、引き続きしっかりと取り組んでいきます。このような中、最新の防災情報をもとに見直しを行い新たに作成した「防災マップ」

を3月の広報紙の配布の際に各戸に配布する予定です。市民の皆さまにおかれては、「防災マップ」がお手元に届きましたら、できるだけ早く避難所の場所などをご確認いただくなど、有効にご活用いただきたいと思えます。

消費生活の安全・安心の確保
「消費者庁」や「徳島県」が推進されている「地方消費者行政強化対策」の一環として、本市の「消費生活センター」について「つるぎ町」との広域連携を図るとともに、相談体制を充実しようと考えています。これに伴い、施設の名称を「美馬市消費生活センター」から「美馬地区消費生活センター」に変更する条例案件を提案しています。

未来を創る「快適で便利・活力がみなぎり、交流がうまれるまちづくり」
脇町地区に整備する「地域交流センター」
内装材や床の解体・撤去に取りかかるなど、工事が本格的に進んでいるところです。

「地域交流センター」の管理運営計画については、先般委託先が決定しましたので、専門的な知見や全国での実施事例を参考にするなどして効果的にしつつ取り組んでいきたいと考えています。

3 広報みま 2017(平成29)年4月号

議会だより

3月
議会定例会

平成29年3月美馬市議会定例会が、2月28日から3月23日までの日程で開催され、市長から提出された議案71件(条例案33件、予算案18件、人事案件8件、その他案件12件、報告1件)と、議員から提出された条例案1件が審議されました。これらの議案は、人事案件、その他の一部の案件を除き、所管の常任委員会に付託され審査の後、本会議で採決した結果、いずれも原案のとおり可決されました。

提案された主な議案

- 条例案(第1〜31、65〜66号)
 - 美馬市伝統工芸体験館条例の制定について ほか32件
 - 予算案(第32、48、64号)
 - 平成28年度美馬市一般会計補正予算(第4号) ほか17件
 - 人事案(第61、63、67、71号)
 - 美馬市教育委員会委員の任命について ほか7件
 - その他(第49、60号)
 - 財産の無償譲渡について ほか11件
 - 報告(第1号)
 - 市長専決処分報告について
- 美馬市議会委員会条例の一部改正について

議員提出議案

美馬市議会委員会条例の一部改正について

3月議会定例会ではたくさん
の質問がありました。紙面の都合上全部を掲載でき
ませんでした。ご了承ください。

代表質問(質問順)

都築 正文 議員
(相和会)



(質問)

◎ 廃校となる美馬地区の5つの小学校の活用方針について

(答) 井 地方創生推進総局長

本年4月に美馬小学校が誕生することを踏まえ、市では、「美馬市学校跡地利用検討委員会」を設置し、廃校となる美馬地区の5つの小学校の活用の方策について検討するとともに、各小学校区にお住まいの皆さんに「跡地利用協議会」を設置していただき、昨年6月から9月にかけて、市へ要望書を提出していただきました。また、本年3月には、「美馬

地区廃校施設利活用方針」を策定し、5つの小学校に共通する機能と特定の廃校施設に限定した機能を整理し、基本的な方向性を取りまとめたところ。

この中で、5つの小学校に共通する機能としては、地域コミュニティ拠点機能や地域スポーツ拠点機能などを挙げ、校区ごとに組織された「まちづくり協議会」に管理・運営を委託することなどにより、地域の実情に応じた利活用につなげていきたいと考えています。

一方、特定の廃校施設に限定した機能としては、美馬地区全域を利用対象とすることを想定しておりますが、これには、現在、重清東幼稚園跡に整備中の放課後児童クラブ機能や、美馬市公共施設等総合管理計画において、「他施設に移転する」とされている美馬福祉センターの機能が該当します。

今後の方向性については、各小学校区の「跡地利用協議会」など、関係する皆さまに説明させていただいた上で、関係法令への適合や、改修に係る財源確保など、各種制約を踏まえつつ、具体的な利活用の方策の検討を進めます。

(質問)

◎ 拝原最終処分場の跡地利用と周辺対策について

▼ 新旧最終処分場の状況について

(答) 井 市民環境部長

ごみが埋設されていた旧最終処分場は、一部が国土交通省の築堤部分となっており、残りの跡地面積は、約28,600㎡となっています。

また、これとは別に河川敷を整地し、ごみ撤去工事の際に分別ヤードとして使用していた土地が、約8,000㎡あり、合計36,600㎡の平地が残存していますが、この旧最終処分場跡地は、国土交通省が管理する河川区域となることから、利用に際して国土交通省と協議が必要となります。

次に、新最終処分場の建設にあたり買取させていただいた面積が約50,700㎡で、そのうちごみが埋め立てられた面積は約27,500㎡で、天端の面積は約20,100㎡となっています。この箇所については、埋め立てたごみが安定するまでの約10年間は、有効な利用ができません。

このほか、仮設水処理施設として使用していた跡地が、約3,600㎡残存しており、この箇所については利用が可能と考えられますが、いずれも美馬環境整備組合の所有する土地となっていますので、利用に際して当該組合との協議が必要となります。

▼ 周辺の環境対策をどのように進めていくのか

(答) 井 市長

拝原最終処分場適正処理事業については、美馬環境整備組合により事業が進められ、着工から4年2ヶ月の歳月を経て、昨年12月20日に工事が完了しました。

また、この事業の進捗に伴い、国土交通省において事業を実施していただいていた堤防整備工事も完了したところです。

こうした中で、新最終処分場周辺の環境整備については、昨年7月に設立された「拝原東環境対策協議会」の中で議論され、要望事項が取りまとめられています。この一部については、すでに平成28年度事業として取り組んでいるところ。

今後は、限られた財政状況のもとではありますが、平成29年度から跡地利用も含めた周辺環境整備事業に着手すべく、事業の選択と集中を図りながら、取り組みたいと考えています。

(質問)

◎ 有害鳥獣対策について

▼ 美馬市の現状と対策について

(答) 井 経済建設部長

野生鳥獣による全国の農作物被害額は、毎年200億円を上回っており、徳島県にお

いても1億円を超えている状況です。

本市においても中山間地域を中心に甚大な被害をうけており、平成27年度においては、農林産物の被害額が1,828万円で、被害戸数は、387戸という状況です。

野生鳥獣による被害は、経済的な損失のみならず、生活環境にまで影響を及ぼす深刻な状況にあり、本市においては、平成24年度に「美馬市緊急捕獲計画」を策定し、侵入防止柵の整備や「イノシシ・シカ・サル」の捕獲を増やすなど、防護と捕獲の両面から中山間を中心に被害防止対策に取り組んできました。

こうした取り組みにより、一定の効果は見られるものの、各地において被害が後を絶たず、更に一歩進んだ対策を講じる必要があることから、平成29年度から徳島県が策定を計画している「第3期徳島県鳥獣被害防止対策」をもとに、被害防止に向けた更なる対策を図ります。

また、捕獲対策としては、現在、県が策定中の「イノシシ・シカ」の適正管理計画に基づき、個体数削減に向け、捕獲および狩猟の推進を図ります。

今後とも県をはじめ関係機関と連携を図りながら、有害

鳥獣対策の取り組みの強化と野生鳥獣の適正管理に努め、地域の皆さまが安心して生活のできる環境づくりに努めます。

藤野 克彦 議員

(みま創明会)



(質問)

◎交流会館「ブルーヴィラ穴吹」の改修と運営について

(答 弁) 副市長

交流会館「ブルーヴィラ穴吹」は、建設から20年が経過しようとしており、この間、緊急性の高いところから修繕を重ねてきましたが、経年劣化による傷みが目立つようになっていきます。

また、運営面では、開業当初は入館者数も年間15万人を超え、売上高も2億円と好調な出足でありましたが、過疎化やマンネリ化、施設の老朽化などから集客・売り上げともに低下してきました。

こうした中で、運営会社である「(株)清流の郷」は、一昨年、新社長を迎え、新たな体制で運営を開始し、売上の

向上に努めるとともに、人件費をはじめとする経費の節減にも取り組んできました。

また、市としても、新たなイベントの創出やPRの強化とともに、経営改善に向けての提案や指導を行ってきましたが、集客や売り上げの向上につなげる有効な打開策に至っていない状況です。

そこで、今回、国の地方創生拠点整備交付金を活用した補正予算を提案させていただいていますが、その内容は、「ブルーヴィラ穴吹」の施設改修事業費が1億9千万円と、市内全域を対象とした外国人観光客の誘客を推進するためのソフト事業費が1千万円となっています。

この中で、施設改修事業は、主に、客室とレストランのリニューアルを実施するものですが、外国人観光客の誘客に向けた接遇研修や、新メニューの開発など、ソフト事業にも積極的に取り組むことにより、「ブルーヴィラ穴吹」の運営面の改善も図りたいと考えています。

今回の改修は、赤字経営から脱却するための手段として、リニューアルはもとより、利用者の利便性を高めるとともに、インバウンド誘客を推進する拠点施設として整備を図ることも目的であり、「ブ

ルーヴィラ穴吹」をハード・ソフトの両面から満足度の高い施設として再構築することにより、集客の増加と売り上げの向上につなげたいと考えています。

▼今後の方向性について

(答 弁) 市長

「(株)清流の郷」の経営状況は極めて厳しい状況であり、先般開催された役員会においても、改革についての議論がなされ、速やかな見直しが必要との結論に至ったとの報告を受けています。

市としては、「(株)清流の郷」の動向を見定めながらではありますが、直近の役員会および株主総会において、指定管理者を決定する者および最大出資者との双方の立場から、新たな経営形態も視野に、抜本的な改革案を提案し、施設改修後の運営に万全を期する考えです。

(質問)

◎中学校における部活動について

(答 弁) 教育長

生徒の自主的・自発的な参加により行われている部活動は、スポーツや文化、科学等に親しませ、学習意欲の向上や責任感、連帯感の涵養など、学校教育が目指す資質・能力の育成に資するものです。市内の中学校においても、

それぞれ教育課程との関連を図られるよう運営上の工夫を行い、学校の実態に応じた活動を行っているところですが、運動部活動については、より高い技能や記録に挑戦することで、努力する重要さや仲間と協力することの大切さを知るなど、人材の育成にもつながっていくものと認識しています。

少子化の影響による部員数の減少や教員配置の減少による部活動の縮小は、日本社会全体の問題でもありますが、本市においても学校単独では大会に出場するための人数が足らず、チーム編成ができない場合は、県中学校体育連盟の「部活動における合同チーム編成規程」に基づき、複数校が合同でチームを編成し、活動を続けている学校もあります。

こうした措置が可能な場合は、できるだけ生徒の希望にかなうように合同チームでの対応を行いたいと考えています。

また、部活動の顧問教諭については、平日は、多くの教員が朝早くから夕方遅くまで勤務をしており、休日についても通常の練習だけでなく、練習試合や各種大会への引率などで長時間勤務となっている状況です。

本市においては、月に数回程度の「ノー部活デー」を実施していますが、今後は、部活動の担当者間で、交代で休みをとったり、外部指導者等の活用も工夫しながら、担当者の負担軽減に努めたいと考えています。

(質問)
◎今後の美馬市買物支援事業の展開について

(答 弁) 市民環境部長

平成29年1月1日現在の本市の高齢化率は、36.6%と、徳島県の31.9%より高い状況にあります。

今後、本市の高齢化率は、なお進行するものと予測されており、日常生活において身近な買物に不便を感じる高齢者が増加するなど、買物弱者への支援の必要性は、より一層高まるものと考えられます。こうした中で、高齢者の交通手段として好評をいただいている「美馬ふれあいバス」の目的別利用状況によると、医療機関への54%に続き、買物を目的として利用されている方が27%となっており、市内全域においても買物支援に対する市民ニーズが高いものとなっております。

買物支援事業については、今後とも自治会からの要望や、集落支援員による地域実情のより一層の把握に努め、地域

に根ざした移動販売事業の整備などを順次進めたいと考えています。

田中 義美 議員
(剣の会)



(質問)

◎今後の財政運営について
▼初めての当初予算編成にあたっての考えは

(答 弁) 市長

本市の一般会計当初予算は、2年連続で200億円を超えており、今後、この予算規模が通常ベースになってしまうことは、将来の財政運営に支障を来すことになりかねない

と非常に危惧してまいりました。

このため、予算編成方針において、予算総額200億円未満という数値目標を掲げ、全庁をあげて歳出削減に向けた取り組みを行った結果、地域交流センター整備事業として、約11億円という大きな予算を計上しながらも、総額197億9千200万円という予算規模となったものです。予算総額としては、一定の歯止めがかけられたものと考

えていますが、一方で、自主財源に乏しく、国・県の財政支援に大きく依存している本市の財政構造の中で、地方交付税の減額という現実が大きいのかかつてきています。こうした中で、平成29年度当初予算は、事務事業全般にわたるゼロベースからの検証と可能な限りの財源の確保を行った上で、美馬市の将来を担う子どもたちの健やかな成長を支援するための施策や、地方創生関係の事業に重点を置きながら、予算配分を行ったところですので。

▼まちづくりの5つの基本方針をどのように反映させているのか

(答 弁) 市長

地方創生「県西部の中核拠点」としての美馬市創生の実現では、地方創生推進交付金を活用した「うだつの町並み」空き家・空き店舗再生事業や、農林業・伝統工芸・観光連携推進事業、若者をターゲットとした「若者U・I・Jターン就職・定住促進事業」などに取

り組みます。未来へはばたく「市民の個性と能力が発揮できるまちづくり」では、小学校における英語教育の推進や、学校給食の「質の向上」を図るための美馬市産米給食推進事業、市内で3園目となる穴吹地区認

定こども園の整備などを進めます。

未来を支える「いきいきと健やかに暮らせるまちづくり」では、生涯活躍のまち構想の実現に向けた「美馬市生涯活躍のまち推進事業」などに取り組みます。

未来を守る「安全・安心で環境にやさしいまちづくり」では、地震発生時の道路ネットワークの機能不全を未然に防ぐための橋梁耐震性照査事業や、民間住宅における耐震シェルター普及促進モデル事業などに取り組みるとともに、究極のボランティアである消防団員の皆さんの活動服など、装備品の充実を進めます。

未来をつくる「快適で便利・活力がみなぎり交流がうまれるまちづくり」では、日常生活に必要な商品の購入が困難な地域を解消し、生活の利便性を確保するための買物支援事業などに取り組みます。

こうした5つの基本方針に基づき、美馬市が名実ともに県西部の中核拠点として発展していくために、創造的実行力をもって各種施策を展開します。▼中・長期的な財政計画はどのようにしているのか

な財政運営を進めて行くためには、まず、歳入面においては、遊休財産の処分なども含め、可能な限りの財源確保に努めなければなりません。また、歳出面においては、義務的経費の中で、人件費については、合併当初と比較して、約12億8千万円という大きな減額となっておりますが、本市が適切な公共サービスの提供と、身の丈に合った安定した財政運営を両立していくためには、指定管理者制度の更なる活用や、民間への業務委託の推進など、事務事業全般の検証を絶えず行っていく必要があります。

今後の財政運営については、中期財政計画との整合性を保ちながら、計画的な事業展開を行うとともに、行財政運営全般にわたる見直しを行った上で、「美来創生のまち美馬市・一歩先の確かな未来」の実現に向けて、着実な歩みを進めたいと考えています。

△指定管理者制度について
◎指定管理者制度について

(質問)

(答 弁) 政策監

指定管理者制度は、公の施設の管理に民間事業者などの持つノウハウを活用し、住民サービスの向上や、経費の節減などを図ることを目的として導入されたものです。

一般質問 (質問順)

中川 重文 議員



本市では、平成18年度から導入していますが、この財政効果額としては、平成17年度を基準として算出した場合、平成18年度から平成21年度までの4年間の総額で、1億8千万円となっています。

こうした財政効果に加え、施設の利用可能日数の増加やイベントの開催など、サービスの向上に伴い、利用者数の増加につながっている施設もあることから、本市では、指定管理者制度を積極的に導入してきたところであり、現在49の施設で、この制度による管理運営を行っています。

▼今後の運用について

(答 弁) 政策監

市が所有する建物など、物的なものについては、公共施設等総合管理計画において、「既存施設を最大限に有効活用する」、「可能な施設から統廃合、機能転換等を推進する」、「市民サービスの低下を招かない工夫を実施する」ということを基本的な方針としています。

公の施設の管理については、この基本的な方針との整合性を図りながら、住民生活の向上をはじめ、経費の節減ができるように、指定管理者制度の活用など、民間活力の導入に向けた取り組みを検討したいと考えています。

円となっています。

▼ソフト事業の内容について

(答 弁) 経済建設部理事

外国人ブローガーファムツアー開催事業は、徳島県への外国人訪問者の過半数を占めている台湾と中国の方々を本市に招待し、うだつの町並みや、穴吹川、剣山など、本市の魅力を紹介するブローガー(SNSで日記や記録を公開・運営している人)独自の目線で世界に発信してもらい、外国人観光客の誘客を図るものです。

インバウンド対応新メニュー開発事業は、有名料理人等を招聘し、「ブルーヴィラ穴吹」を主な会場として、地元食材を活用した新メニューを開発するもので、開発した新メニューを市内の宿泊施設や飲食店にも取り入れてもらうことにより、本市全体で外国人観光客の誘客を図るものです。

インバウンド対応接遇研修事業は、市内の宿泊施設や飲食店などの従業員を対象として講師を招き、外国人観光客等に対するコミュニケーション能力や、接客マナーの研修を開催するものであり、備品購入費は、「ブルーヴィラ穴吹」の改修に伴う施設備品の購入費となっています。

◎教育行政について

▼新学習指導要領と外国語教育指導監の役割について

(答 弁) 教育長

改訂される小学校学習指導要領では、外国語活動は、3・4年生で実施し、5・6年生では、外国語が教科化されることになっており、学校現場では、とまどいと不安が広がっている状況です。

そこで、教員の指導力の向上を図るとともに、新たな教科の授業を創造していくために、専門性を活かして教員の指導していくことが外国語教育指導監の役割です。

具体的には、研修や直接指導等により、教員の資質や能力を高めていくとともに、子どもたちに求められている力を育てるための効果的な方法や、外国語活動支援講師等のネイティブ・スピーカー(英語を母国語とする人)をいかした授業の進め方等を研究し教員を指導していきます。

また、教員からの相談に乗ったり、指導やアドバイスを行うことにより、教員が自信を持って外国語教育に取り組み、子どもたちの外国語力を高め、将来、世界で活躍できるグローバルな人材の育成を目指してまいります。

▼外国語教育の課題について

(答 弁) 教育長

1つ目の課題は、3年生から6年生までの各学年で、週1コマ(年間35単位時間)増加する外国語授業をどこで確保するかということです。

この対応として、文部科学省は、短時間学習をつなぎ合わせる「モジュール学習」を1つの方法として示してありますが、この方法については、今後、十分に検討してまいりたいと考えています。

2つ目の課題は、教員の外国語指導力でありますが、この対応といたしましては、教員の要望等を吸い上げ、新設する外国語教育指導監を中心に、研修を実施するとともに、各大学等で行われている英語免許取得のためのプログラムなどへの参加を勧めてまいりたいと考えております。

西村 昌義 議員



(質 問)

◎オラレ美馬の運営状況について

(答 弁) 市民環境部長

オラレ美馬の運営は、平成21年10月14日の開設時から現在まで、鳴門市と日本ベンダ

インターネット株式会社との委託契約により行われています。売上状況等については、開設前の目標を大幅に上回っており、平成28年度においては、全国に11箇所あるオラレの中でも、オラレ美馬が1番の売上実績であり、ポートレース振興会から最も成功している自治体と聞いているところ です。

具体的には、開設初年度の平成21年度の売上額が1億6500万円、営業項目で、約10億8千万円、平成27年度は、3億5100万円、約21億5千万円となっており、毎年度約20億円の売上状況となっております。

また、平成27年度末までの売上累計額は、約1億3200万円となっており、昨年度の1日当たりの平均売上額は、約613万円と好調に推移しているところですが、この売上額の2.5%が、自治体運営協力費として、本市の収入となります。

平成27年度末までの本市の収入累計額は、約3億3千万円となっており、平成28年度においても約5千万円の収入を見込んでいるところです。

▼駐車場の拡張計画について
(答 弁) 市民環境部長

現在、オラレ美馬の東側など、2箇所に105台分の駐車場を整備していますが、人気の高いレースの開催日には、

一時的に混雑し、来場者や隣店舗の方々にご迷惑をおかけしているとの報告を受けています。

こうした状況のもと、隣接する土地所有者の方から、駐車場としての使用の申し出をいただいております。現在、鳴門市と調整を進めているところです。

(質 問)

◎市内の空き家の状況と情報提供について

平成27年度に地方創生先行型交付金を活用して、地図情報システム会社の空き家台帳システムによるデータをもとに、集落支援員が現地調査を実施しましたが、その結果、市内の空き家は、1,489件となっております。

また、移住希望者への情報提供を目的とした「空き家バンク」については、現在、42件の登録をいただいております。平成27年度・28年度における相談件数は、152件となっております。

このうち、市の職員等が移住希望者を空き家に案内した、いわゆる「内見件数」は、48件となっておりますが、これまでに「空き家バンク」の利用により、美馬市へ移住された方は、7世帯にとどまっております。大きな成果に結びついていない状況です。

この要因としては、家賃の水準や改修費用の相談に、きめ細かく対応することが困難なことや、賃貸借の契約事務については、専門とする宅地建物取引業へ取り次ぐ必要があり、その体制が確立できていないことなどが考えられます。

こうした課題への対応が可能となるまでの間、市のホームページでの「空き家情報」などの提供を一時的に停止している状況です。

▼空き家活用の今後の取り組みについて

(答 弁) 市長

空き家対策については、平成29年度に、脇町・小星地区にある「美馬森林組合」の事務所を借り上げ、新たに市の「移住交流センター」を設置し、「移住コーディネーター」を配置することにより、空き家に関する所有者や移住希望者からの相談にワンストップで対応できる窓口を整備するとともに、「空き家バンク」を再構築して、効果的な情報提供に努めたいと考えています。

また、「うだつの町並み」における空き家、空き店舗につきましても、国の地方創生推進交付金を活用し、平成28年度に引き続き、「サテライトオフィス型テレワーク」の推進などに取り組みすることとしており、空き家等の有効活用につなげたいと考えています。

武田 保幸 議員



(質 問)

◎穴吹川を活用した観光振興と周辺対策について

▼穴吹川を拠点とした観光施策について

(答 弁) 市長

本市では、日本一の水質を誇る「穴吹川」から、日本百名山の一つでもあり、西日本第二の高峰「剣山」への周遊観光ルートの魅力の向上を図るとともに、情報発信等を行い、滞在型観光への転換につなげるため、本年度より、地方創生交付金を活用して「穴吹川×剣山」滞在型観光推進事業に取り組んでいます。

この事業の一環として、本市の玄関口であるJR穴吹駅のキオスク跡を活用し、観光情報発信センターへと改装する計画ですが、この進捗状況については、現在、「西阿波×剣山×吉野川観光圏」のイメージに合った外観や内装、看板デザイン的设计を行っているところであり、平成29年度に整備工事などを行う予定です。

▼穴吹川の周辺対策として、県道田方・穴吹線周辺に駐車場を整備してはどうか

(答 弁) 市長

穴吹川や「ブルーヴィラ穴吹」を核とした観光振興を図るために、周辺の駐車場整備は、必要不可欠と考えています。

県道田方・穴吹線周辺は、急傾斜地が多く、その候補地は限られています。早急に調査を行い、整備を検討したいと考えています。

(質 問)

◎山間部の側溝等の土砂の除去促進について

(答 弁) 経済建設部長

現在、本市が管理している市道は、2,015路線で、総延長は、約1,250kmとなっております。

側溝の埋塞や暗渠等の閉塞は、災害時の路肩崩壊や土砂崩れの原因となります。道路の被災を未然に防止するためにも日頃の維持管理が重要と考えており、特に、山間部では、落石や倒木、崖崩れなど、通行に支障をきたす事案も見受けられますので、住民の皆さまからご連絡をいただいた場合は、現地調査を行い、道路作業員や建設業者による撤去等の対応を行っております。

しかしながら、厳しい財政状況の中での維持管理体制と

なっており、すべての路線まで管理が行き届いていないのが実情であり、住民の皆さまには、一斉清掃活動や道路愛護作業などにおいて、道路側溝の浚渫等、大変ご苦勞をおかけしています。

側溝の清掃や土砂の撤去要望は、年々増加傾向にあり、この対応に苦慮しているところですが、道路の適切な管理が結果として災害の防止につながりますので、今後、維持管理体制の見直しや、土砂等撤去作業のあり方を検討し、安全安心な生活環境の確保に努めたいと考えています。

(質問)

◎国道492号及び県道田方・穴吹線の改良促進について

(答 弁) 経済建設部長

国道492号は、現在、4箇所での改良事業と、1箇所の落石対策を実施していたため、平成29年度においては、3箇所の道路改良と1箇所の落石対策を実施する計画と県から聞いています。

国道492号は、本市にとつて、重要な幹線路線と認識していますので、この改良事業の更なる促進と、通行の安全を図るための落石対策の推進を、なお一層県に働きかけたいと考えています。

また、県道田方・穴吹線は、路線の約半分の区間が通行不能となっており、残りの区間

も道路幅員が非常に狭く、危険な箇所も多い状況です。

県もこの状況を十分把握しており、車両の通行が可能な区間については、現在、局部改良工事を実施しており、車両の通行が可能な区間については、当面の対策として、安全対策を講じるよう検討いただいています。

県道田方・穴吹線は、国道492号の迂回路として、また、穴吹川を活用した観光振興を図るためにも重要な路線でありますので、この改良促進についても、引き続き県に対して、強く要望したいと考えています。

川西 仁 議員



(質問)

◎平成29年度当初予算について
▼対前年度比45億円の減額となった内容は

(答 弁) 市長

私は、市政運営にあたり「現状打開・未来への挑戦」をスローガンとして掲げていますが、平成29年度当初予算は、限られた財源の中で、各種事務事業の内容を厳しく精査し

たことなどにより、一般会計の予算総額としては、197億9千200万円と、前年度を大きく下回る規模となりました。

減額となった大きな要因は、拝原最終処分場適正処理事業や美馬地区統合小学校建設事業が終了したことや、地域交流センター整備事業費の減額によるものですが、私は、一般会計予算の総額を200億円未満に抑制するということを予算編成方針の重要なポイントとして掲げてきました。

そのため、前例踏襲からの脱却による歳出構造の見直しや、なお一層の歳入確保への取り組みなどを基本として、編成作業を進めるよう指示を行ったところです。

そして、予算査定においては、社会資本整備交付金事業などの各種普通建設事業については、確実な財源確保や費用対効果など、その内容を精査するとともに、生活保護費などの扶助費や、その他の経常的な経費についても厳しくチェックを行ったところです。平成29年度の一般会計予算は、大型事業の終了などによる要因に加え、歳出削減に向けた不断の取り組みを行ったことにより、前年度と比較して約45億円、率にして18.7%という大幅な減額予算となったものです。

▼新年度予算を見据えての今後の方針は

(答 弁) 市長

今後の財政運営は、限られた財源を有効かつ効率的に活用するとともに、可能な限り基金に依存しない運営を目指したいと考えていますが、その一方で、合併特例事業債や過疎対策事業債などの有利な財源が活用できる期間においては、認定こども園の整備など、各種普通建設事業にも取り組んでいかなければなりません。

また、維持管理費の削減や自主財源の確保という観点から、老朽化した公共施設の解体撤去事業についても、合併特例事業債の活用期限である平成31年度までに、可能な限り取り組みたいと考えています。

(質問)

◎美馬市消防本部と美馬西部消防組合の連携や応援体制について

(答 弁) 消防長

美馬市には、脇町地区、穴吹地区、木屋平地区を管轄とする美馬市消防本部と、本市の美馬地区とつるぎ町を管轄とする美馬西部消防組合消防本部の2つの消防本部があります。

そこで、美馬市消防本部と美馬西部消防組合は、双方の連携をなお一層強化し、消防サービスの高度化を図るため

に、高機能消防指令システムと消防救急デジタル無線を共同で整備し、平成26年10月から、美馬地区消防指令センターとして運用しています。

この指令センターは、2つの消防本部の管轄内からの119番通報を一括受信するとともに、災害等に応じて消防車両や救急車の出動指令を「美馬市」および「つるぎ町」の各署所に行うなど、リアルタイムな情報の共有と効率的な活動支援を行っているところです。

また、応援体制については、消防組織法第39条の規定に基づき、徳島県内の13の消防本部は、広域消防相互応援協定を締結しており、大規模災害や管轄境界付近で発生した火災、救急、救助等の災害で応援が必要な場合には、管轄する消防本部からの応援要請に基づき、迅速に出動するよう定められています。

美馬市消防本部も、この協定に基づき、応援出動を行っています。特に、美馬西部消防組合とは、指令センターを共同運用していることにより、災害事案や場所、緊急車両の動態などが一元的に把握でき、どちらかの消防本部での多重事故発生時や災害などが重なった場合でも迅速かつスムーズな応援体制が構築されています。

平成 29 年度 美馬市当初予算の概要

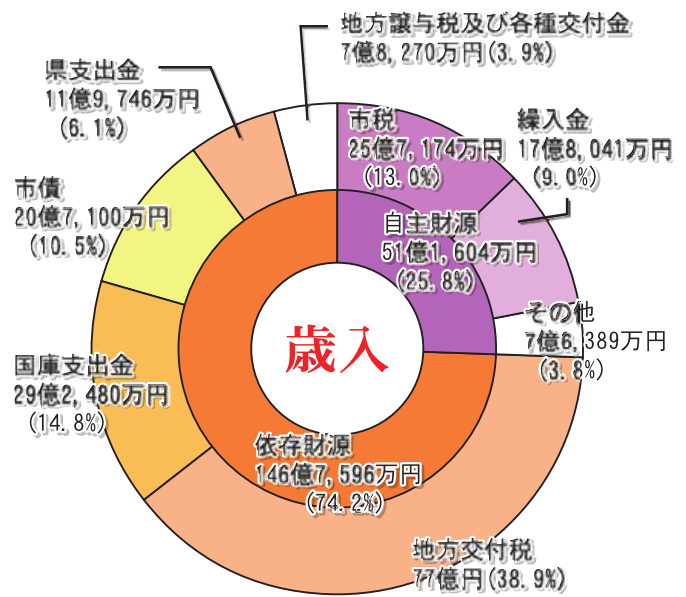
美馬市議会 3 月定例会で平成 29 年度の当初予算が可決されましたので、その概要をお知らせします。平成 29 年度は、「美来創生のまち美馬市 ～一歩先の確かな未来へ～」をキャッチフレーズに、新しい美馬市の未来を創生するため、5 つのまちづくり基本方針に基づいた施策を展開していきます。

平成 29 年度一般会計当初予算の規模 総額 197 億 9,200 万円

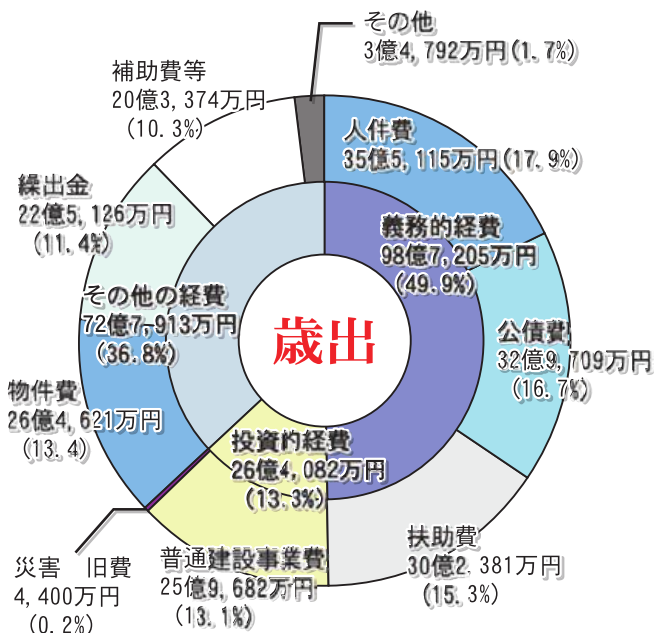
予算規模

平成 29 年度の一般会計予算規模は 197 億 9,200 万円、前年度と比較して 45 億 6,500 万円、率にして 18.7% の減となりました。これは、大型プロジェクト事業としてこれまで実施してきた美馬地区統合小学校建設事業や拝原最終処分場適正処理事業の終了、脇町地区における地域交流センター整備事業、美馬地区道の駅整備事業の減などによるもので、当初予算の規模としては、平成 24 年度以来、5 年ぶりに前年度を下回るマイナス編成となりました。

グラフ① 一般会計歳入の内訳



グラフ② 一般会計歳出(性質別)の内訳



▲歳入 (グラフ①)

自主財源のうち市税は、軽自動車税率引き上げによる影響などを見込み、前年度と比べ 0.2% の増となり、これに繰入金などを加えた自主財源の合計は、歳入全体の 25.8% となっています。

一方、依存財源では、歳入総額の 38.9% を占める地方交付税については、合併算定替え加算の減額を見込み、前年度と比べ 1.9% 減となる 77 億円を計上しています。なお、地方譲与税、各種交付金については、全国伸び率を参考に計上しています。国庫支出金については、美馬地区統合小学校の建設や地域交流センターの整備に係る国庫補助金などの減により、前年度から 27.1% 減少しています。市債についても、美馬地区統合小学校建設事業債のほか、地域交流センター整備事業や美馬地区道の駅整備事業を含む社会資本整備総合交付金事業債(都市再生整備事業)が減少したことにより、前年度から 59.7% の減となりました。

「美来創生のまち美馬市 ～一步先の確かな未来へ～」 ～5つのまちづくり基本方針に基づく主な施策～

1 地方創生「県西部の中核拠点」としての美馬市創生の実現

うだつの町並み周辺の空き家・空き店舗を活用した「移住創業の促進」や「サテライトオフィス誘致」に取り組むとともに、美馬和傘など伝統工芸と農林業の連携による「儲かる」観光の確立を目指します。

2 未来へはばたく「市民の個性と能力が発揮できるまちづくり」

小学校英語教育の教科化に備え、「小学校教諭に対する英語教育の指導を行う専門員」を配置します。

また、学校給食における地産地消の活性化や食育活動の推進を図るため、穴吹学校給食センターや共同調理場、デリバリー給食事業者に対し「美馬市産の米」を直接支給します。



▲給食風景（岩倉中学校）

3 未来を支える「いきいきと健やかに暮らせるまちづくり」

県補助金を活用し、「美馬市生涯活躍のまち」構想の実現に向け、四国大学と連携して移住後の生きがいや健康支援のためのプログラム開発を行うほか、移住促進拠点の整備を計画している脇町小星地区を中心とした地域ネットワークの形成に取り組みます。



▲耐震シェルター

4 未来を守る「安全・安心で環境にやさしいまちづくり」

地震によって家屋が倒壊した場合でも、室内に局所的な安全空間が確保できる「耐震シェルター」の設置費用補助や、新基準に対応した「消防団装備品及び団員制服」を計画的に更新していきます。また、地震発生時の落橋等による道路ネットワークの機能不全を防ぐため、高速道路や線路を跨ぐ跨道橋を対象に、耐震性能照査を行います。

5 未来をつくる「快適で便利・活力がみなぎり交流がうまれるまちづくり」

食料品や生活雑貨など日常生活に必要な商品の購入が困難な地域を解消し、生活の利便性を確保するため、「移動販売事業」に対し支援を行うとともに、「木屋平買物支援センター」を開設します。また、「デマンドバス（美馬ふれあいバス）」を引き続き運行します。

市民一人当たりの予算は？

（目的別で多い5項目）

福祉・医療に **【民生費】**
214,320 円（64 億 9,110 万 6 千円）

借入金の返済に **【公債費】**
108,862 円（32 億 9,709 万 4 千円）

道路や下水道の整備に **【土木費】**
88,668 円（26 億 8,549 万 9 千円）

行政の運営に **【総務費】**
71,476 円（21 億 6,479 万 3 千円）

教育やスポーツに **【教育費】**
43,041 円（13 億 359 万 2 千円）

※平成 29 年 3 月 1 日現在の人口（30,287 人）で計算しています。

▶歳出（グラフ②）

歳出を性質別にみると、人件費と公債費、扶助費を合わせた義務的経費は98億7,205万円で、歳出全体の49・9%を占めています。職員数の減により人件費が、穴吹庁舎増築事業債の元利償還金の減により公債費が、また障害福祉サービス費の減により扶助費がまたそれぞれ減少しています。

なお、公債費のうち穴吹庁舎増築事業債については、合併算定替え終了までの間に償還（返済）を完了させるため、通常20年の償還期間を4年と短期間に設定しています。

普通建設事業費については、前年度と比較して61・1%減の25億9,682万円を計上しています。これは、美馬地区統合小学校建設事業の終了や、地域交流センター整備事業費の減少が主な要因です。

また、物件費については、地域情報ネットワークシステム機器購入費や小学校教育用パソコンリース料を計上したことなどにより、前年度から4・3%の増となりました。一方、補助費等については、循環型社会形成推進事業の終了に伴い美馬環境整備組合負担金が減少したことなどにより、前年度から22・9%の減となりました。

平成 29 年度 特別会計・企業会計当初予算

特別会計

会計名	本年度	前年度	比較	
住宅新築資金等貸付事業特別会計	338 万 5 千円	339 万 1 千円	▲ 6 千円	
国民健康保険特別会計	事業勘定	42 億 8,684 万 4 千円	42 億 7,085 万 5 千円	1,598 万 9 千円
	直診勘定	1 億 3,128 万 2 千円	1 億 8,108 万 3 千円	▲ 4,980 万 1 千円
後期高齢者医療特別会計	4 億 4,403 万 5 千円	4 億 4,745 万 4 千円	▲ 341 万 9 千円	
介護保険特別会計	保険事業勘定	36 億 4,393 万 4 千円	37 億 7,545 万 2 千円	▲ 1 億 3,151 万 8 千円
	サービス事業勘定	5,829 万 9 千円	6,442 万 2 千円	▲ 612 万 3 千円
公共下水道事業特別会計	2 億 1,135 万 8 千円	2 億 253 万 1 千円	882 万 7 千円	
農業集落排水事業特別会計	1 億 8,016 万 7 千円	2 億 1,566 万 5 千円	▲ 3,549 万 8 千円	
一の森ヒュッテ事業特別会計	556 万 4 千円	481 万円	75 万 4 千円	
簡易水道事業特別会計	7,016 万 1 千円	3 億 7,835 万 7 千円	▲ 3 億 819 万 6 千円	
小水力発電事業特別会計	845 万円	700 万円	145 万円	
計	90 億 4,347 万 9 千円	95 億 5,102 万円	▲ 5 億 754 万 1 千円	

企業会計

会計名	本年度	前年度	比較	
水道事業会計	収益的支出	7 億 2,188 万 1 千円	5 億 5,340 万 6 千円	1 億 6,847 万 5 千円
	資本的支出	3 億 8,055 万 9 千円	2 億 3,718 万 5 千円	1 億 4,337 万 4 千円
工業用水道事業会計	収益的支出	6,881 万 6 千円	1,254 万 3 千円	5,627 万 3 千円
	資本的支出	1,900 万円	4 億 2,067 万円	▲ 4 億 167 万円
計	11 億 9,025 万 6 千円	12 億 2,380 万 4 千円	▲ 3,354 万 8 千円	

【問い合わせ先】企画政策課 ☎ 5 2 - 8 0 0 8

「美馬市起業創業促進事業補助金」および「移住創業促進事業補助金」申請者を募集

美馬市では、市内の産業の振興と活性化を図ることを目的に、創業予定者などを資金面で支援する「美馬市起業創業促進事業補助金」と「美馬市移住創業促進事業補助金」の申請者を募集します。

同補助金では、創業にかかる経費の一部を補助します。各補助金の条件や申し込み方法など詳しくは、市ホームページをご覧ください。

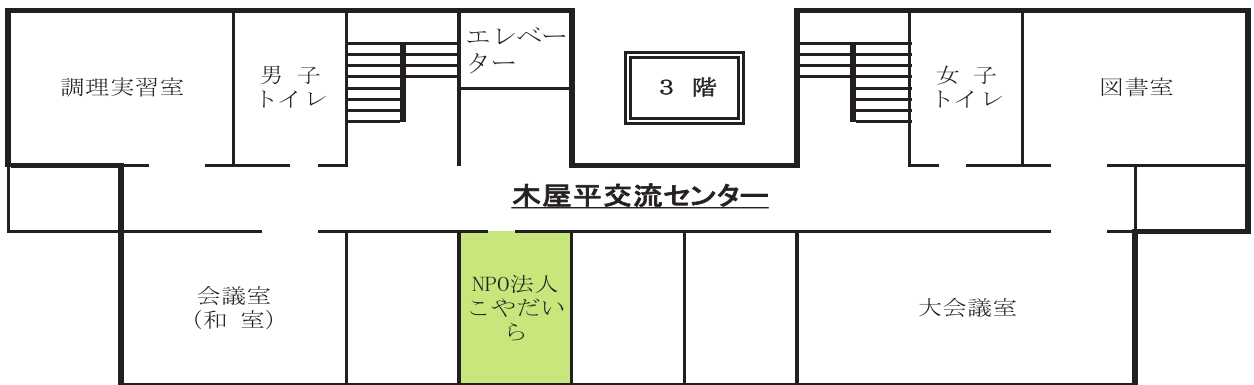
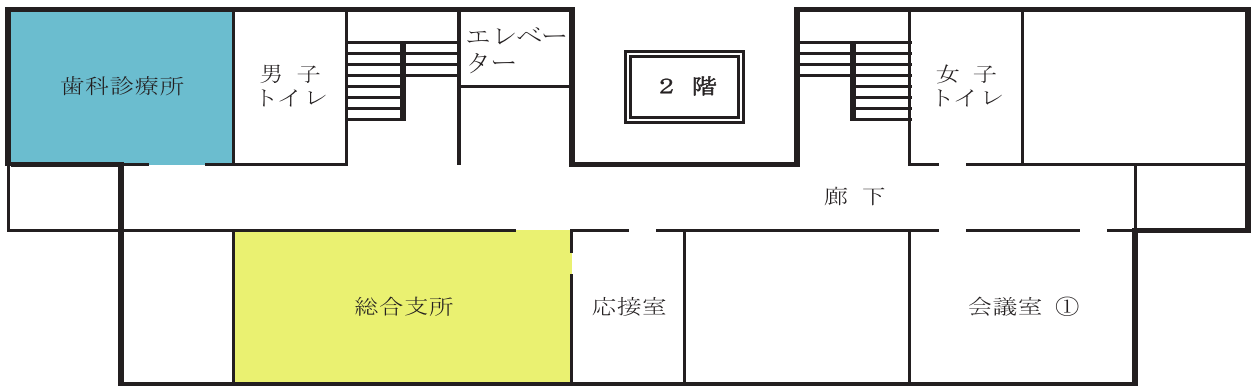
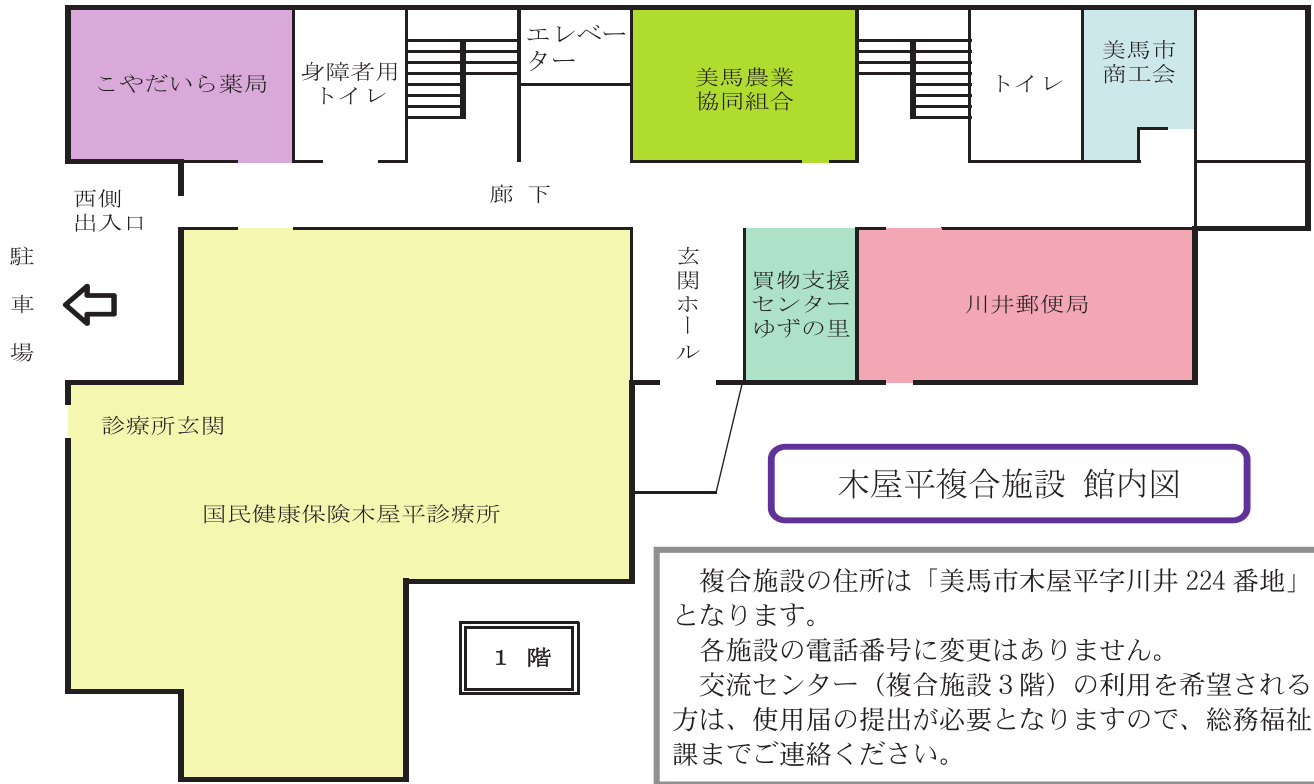
区分	対象	対象経費	補助金額	予定人数	申込期間
起業創業促進事業補助金	平成 29 年 4 月 1 日から平成 30 年 3 月 31 日までに本市で新たに創業（市内で店舗等を設け創業する個人・会社）する方	店舗などの借入費や増改築費、設備・備品の購入費、広告宣伝費、試作品開発費	補助対象経費の 2 分の 1 (上限 50 万円)	3 人	5 月 31 日 (水) まで
移住創業促進事業補助金	上記の要件に加え、補助金の申請日に本市の住民基本台帳に登録されていない方または 1 年以内に市外から本市に転入し住民登録した方	同上	補助対象経費の 3 分の 2 (上限 100 万円)	3 人	5 月 31 日 (水) まで

【問い合わせ先】商工労働課（起業創業支援事業担当） ☎ 5 2 - 1 2 6 3



木屋平複合施設が業務を始めました

国道492号川井バイパス



【問い合わせ先】 木屋平総合支所 総務福祉課 ☎ 68-2112



子育て用品レンタル品への補助金を支給します

対象用品	補助金上限（月額）	交付対象期間
ベビーベット	1,000円	12か月
チャイルドシート	1,000円	24か月
ベビーカー	2,000円	12か月
ベビーラック・チェア	1,500円	12か月
ベビーバス	500円	3か月

市では、子ども・子育て支援の一環で、平成28年度から子育て用品のレンタル品を利用する方に、レンタル料金（月額）の半額を補助し、子育て家庭の経済的負担の軽減を図ります。
注）出生したお子さま1人につき子育て用品各1回限りです。

□補助の内容

レンタル料金（月額）の半額×対象期間。ただし、補助金には上限があります。

□補助金の申請および交付対象者

市に住所を有し、就学前の児童を養育している保護者または養育者

□申請できる場所

子どもすこやか課、脇町市民サービスセンター、美馬町市民サービスセンター、木屋平総合支所
総務福祉課で申請ができます。なお、リース終了後1ヶ月以内に補助金の交付申請をしてください。

□申請に必要なもの

リースした状況がわかる書類、交付申請者宛の領収書等、印鑑、対象となる児童の氏名、生年月日が確認できる保険者証等

【問い合わせ先】

子どもすこやか課

☎5215606

育児用品購入費助成事業のお知らせ

子育てに要する経済的負担を軽減するため、美馬市内で購入した育児用品代金の一部を補助します。ぜひご活用ください！

□助成申請できる方 1歳未満児の保護者で、購入時や申請時に、保護者と乳児が美馬市民であること。

□対象商品 お子さまの出生後に美馬市内で購入した育児用品（おむつ、お尻拭き、粉ミルク、衣服類、哺乳瓶など）

□補助の金額 乳児1人につき20,000円を上限（申請は1回のみ）

□補助の期間 満1歳の誕生日の前日まで

□申請に必要なもの

①美馬市育児用品購入費助成申請書兼振込依頼書（美馬市ホームページからダウンロードできます）
申請書兼依頼書については、申請者と口座名義人を同一氏名にしてください。

②美馬市内で購入した店舗名・日付・育児用品が確認できる領収書、またはレシート。複数の商品の領収書またはレシートを、あわせて申請することが可能です。

③保護者名義の振込口座預金通帳（郵送の場合はコピー添付） ④印鑑（スタンプ印可）

□申請できる場所 子どもすこやか課（郵送可）、脇町市民サービスセンター、美馬町市民サービスセンター、木屋平総合支所

【問い合わせ先】子どもすこやか課 ☎52-5606

〈奨学金返還3割補助〉奨学金返還支援補助金の案内

市内に定住する若者が高校・大学等の在学中に借り入れた奨学金の返還の一部について支援する「平成29年度美馬市奨学金返還支援補助金」の受付を開始します。「平成28年4月1日以降」に奨学金の返還を開始された方については、制度の利用をご検討ください。

○対象 平成28年4月1日以降に奨学金の返還を開始した市在住者

○補助額 年間返還金の1/3（上限10万円） ○補助期間 5年間

詳細は、市ホームページをご覧ください。

美馬市 奨学金 [検索](#) ↗

【問い合わせ先】移住・定住促進課 ☎52-8129



美馬市第3子以降 オールフリー宣言事業

市では、平成28年度から認定こども園（保育所）、幼稚園、小学校、中学校（以下、学校等という）に在籍する第3子以降の児童・生徒の教育費の一部を無料化することによって、保護者の経済的負担を軽減し、安心して子育てができる環境づくりを推進していきます。

□無料化の対象

無料化の対象となるためには以下の要件すべてを満たす必要があります。なお、所得要件はありません。

①対象児童・生徒および保護者が、美馬市内に住所を有していること。

②保護者によって3人以上扶養されている子どものうち、その出生の早い者から順に数えて第3番目以降の児童・生徒が、市内外の学校等に在籍していること。

※保護者とは：子どもと生計を同じくしている父母または未成年後見人をいう。

③学級費、給食費、副教材費に未納が無いこと。

□無料化の対象外

要保護に認定された方は、教育費相当額の給付を別途受けているため、無料化の対象にはなりません。準要保護に認定された方は、学級費のみ無料化の対象となります。

□3人以上の子どもの数のカウント

保護者が扶養していない子どもは、数に含まれません。例えば、子どもが婚姻している場合や就職して自立し生計を別にしていない場合は、または、児童養護施設に入所し、養育・保護されているとは認められない場合などです。

※平成29年4月現在で第1子の方が、社会人

または扶養から外れる場合は、次の子どもからカウントします。

□無料化の対象経費

①給食費（全額）
②学級費（PTA・保護者会費、材料費、印刷費、衛生費、誕生会費、視聴覚費など）
③副教材費（授業で使用する副読本）

□申請に必要なもの

①第3子以降オールフリー宣言事業申請書兼負担金振込依頼書
②保護者および扶養している子ども全員の健康保険証の写し
③その他必要な書類

□申請について

第3子以降オールフリー宣言事業は毎年申請が必要ですが、申請されていない方は、子どもすこやか課にお問い合わせください。

【問い合わせ先】

子どもすこやか課
☎5215606

〈高校生等の地元就職を応援〉 自動車運転免許取得費助成金の案内

美馬市に定住し、県内で就職する（された）高校生等・卒業生を対象に、「平成29年度自動車運転免許取得費助成金」の受付を開始します。要件等については、下の表のとおりです。県内に就職する（された）方については、制度の利用をご検討ください。

対象者	就職	教習所支払い	就業地	助成額（上限）
高校生等	内定	平成29年度に支払い	県内（市外）	10万円
			市内	20万円
卒業生 （卒業後1年目まで）	就職	平成28年度～ 平成29年度に支払い	県内（市外）	10万円
			市内	20万円

○対象となる自動車免許 普通免許及び準中型免許
詳細は市ホームページをご覧ください。

美馬市 地元就職 検索

【問い合わせ先】 移住・定住促進課 ☎52-8129

吹き付けアスベスト 調査事業募集

アスベストを使用している民間建築物で、アスベストの含有調査に必要な費用の一部を補助します。

- 対象建築物 美馬市内の民間建築物
- 補助金額 対象建築物のアスベストの含有調査に必要な費用の3分の2（最高25万円まで）を補助
- 申込期限・募集件数 平成29年12月22日（金）／2件（先着順）

【問い合わせ先】建設課（住宅管理担当） ☎ 52-5612

地震対策

まずは耐震診断をお受けください!!

耐震診断とは、建物が地震に対してどの程度耐えられるかを総合的に判定することです。耐震診断員が訪問調査をし、構造の評価を数字で表します。

また、耐震診断員とは徳島県に登録した建築士会に所属する建築士で県の講習を受け登録されており、美馬市からの委託により派遣されます。診断業務を実施する際は、顔写真付きの「徳島県木造住宅耐震診断員登録証」を提示することになっておりますので、ご確認ください。

○対象となる住宅
平成12年5月31日以前に着工された木造住宅（併用住宅、共同住宅、長屋、貸家も対象です）

○構造は原則として木造で、在来軸工法または伝統構法および枠組壁工法のもの（プレハブ・丸太組工法は除く）

○階数は地上3階まで
現在居住しているもの

□申し込み方法
▽申込書に必要事項を

記入し、建設課（住宅管理担当）または木屋平総合支所経済建設課へ提出していただくか、担当までお電話をいただけたら、直接お伺いし申し込み手続きをさせていただきます。

▽必要な書類
①申込書（建設課住宅管理担当、脇町市民サービスセンター、美馬町市民サービスセンター、木屋平総合支所に設置）
②外観写真
③住宅地図等のコピー（住宅が建っている位置がわかるもの）
④建築年がわかるもの

□耐震診断費用
自己負担 3,000円
0円（40,000円以内）
37,000円（40,000円を超え、50,000円以内）
77,000円（50,000円を超え、100,000円以内）
137,000円（100,000円を超え、150,000円以内）
177,000円（150,000円を超え、200,000円以内）
237,000円（200,000円を超え、250,000円以内）
277,000円（250,000円を超え、300,000円以内）
337,000円（300,000円を超え、350,000円以内）
377,000円（350,000円を超え、400,000円以内）
437,000円（400,000円を超え、450,000円以内）
477,000円（450,000円を超え、500,000円以内）
537,000円（500,000円を超え、550,000円以内）
577,000円（550,000円を超え、600,000円以内）
637,000円（600,000円を超え、650,000円以内）
677,000円（650,000円を超え、700,000円以内）
737,000円（700,000円を超え、750,000円以内）
777,000円（750,000円を超え、800,000円以内）
837,000円（800,000円を超え、850,000円以内）
877,000円（850,000円を超え、900,000円以内）
937,000円（900,000円を超え、950,000円以内）
977,000円（950,000円を超え、1,000,000円以内）
1,037,000円（1,000,000円を超え、1,050,000円以内）
1,077,000円（1,050,000円を超え、1,100,000円以内）
1,137,000円（1,100,000円を超え、1,150,000円以内）
1,177,000円（1,150,000円を超え、1,200,000円以内）
1,237,000円（1,200,000円を超え、1,250,000円以内）
1,277,000円（1,250,000円を超え、1,300,000円以内）
1,337,000円（1,300,000円を超え、1,350,000円以内）
1,377,000円（1,350,000円を超え、1,400,000円以内）
1,437,000円（1,400,000円を超え、1,450,000円以内）
1,477,000円（1,450,000円を超え、1,500,000円以内）
1,537,000円（1,500,000円を超え、1,550,000円以内）
1,577,000円（1,550,000円を超え、1,600,000円以内）
1,637,000円（1,600,000円を超え、1,650,000円以内）
1,677,000円（1,650,000円を超え、1,700,000円以内）
1,737,000円（1,700,000円を超え、1,750,000円以内）
1,777,000円（1,750,000円を超え、1,800,000円以内）
1,837,000円（1,800,000円を超え、1,850,000円以内）
1,877,000円（1,850,000円を超え、1,900,000円以内）
1,937,000円（1,900,000円を超え、1,950,000円以内）
1,977,000円（1,950,000円を超え、2,000,000円以内）
2,037,000円（2,000,000円を超え、2,050,000円以内）
2,077,000円（2,050,000円を超え、2,100,000円以内）
2,137,000円（2,100,000円を超え、2,150,000円以内）
2,177,000円（2,150,000円を超え、2,200,000円以内）
2,237,000円（2,200,000円を超え、2,250,000円以内）
2,277,000円（2,250,000円を超え、2,300,000円以内）
2,337,000円（2,300,000円を超え、2,350,000円以内）
2,377,000円（2,350,000円を超え、2,400,000円以内）
2,437,000円（2,400,000円を超え、2,450,000円以内）
2,477,000円（2,450,000円を超え、2,500,000円以内）
2,537,000円（2,500,000円を超え、2,550,000円以内）
2,577,000円（2,550,000円を超え、2,600,000円以内）
2,637,000円（2,600,000円を超え、2,650,000円以内）
2,677,000円（2,650,000円を超え、2,700,000円以内）
2,737,000円（2,700,000円を超え、2,750,000円以内）
2,777,000円（2,750,000円を超え、2,800,000円以内）
2,837,000円（2,800,000円を超え、2,850,000円以内）
2,877,000円（2,850,000円を超え、2,900,000円以内）
2,937,000円（2,900,000円を超え、2,950,000円以内）
2,977,000円（2,950,000円を超え、3,000,000円以内）
3,037,000円（3,000,000円を超え、3,050,000円以内）
3,077,000円（3,050,000円を超え、3,100,000円以内）
3,137,000円（3,100,000円を超え、3,150,000円以内）
3,177,000円（3,150,000円を超え、3,200,000円以内）
3,237,000円（3,200,000円を超え、3,250,000円以内）
3,277,000円（3,250,000円を超え、3,300,000円以内）
3,337,000円（3,300,000円を超え、3,350,000円以内）
3,377,000円（3,350,000円を超え、3,400,000円以内）
3,437,000円（3,400,000円を超え、3,450,000円以内）
3,477,000円（3,450,000円を超え、3,500,000円以内）
3,537,000円（3,500,000円を超え、3,550,000円以内）
3,577,000円（3,550,000円を超え、3,600,000円以内）
3,637,000円（3,600,000円を超え、3,650,000円以内）
3,677,000円（3,650,000円を超え、3,700,000円以内）
3,737,000円（3,700,000円を超え、3,750,000円以内）
3,777,000円（3,750,000円を超え、3,800,000円以内）
3,837,000円（3,800,000円を超え、3,850,000円以内）
3,877,000円（3,850,000円を超え、3,900,000円以内）
3,937,000円（3,900,000円を超え、3,950,000円以内）
3,977,000円（3,950,000円を超え、4,000,000円以内）
4,037,000円（4,000,000円を超え、4,050,000円以内）
4,077,000円（4,050,000円を超え、4,100,000円以内）
4,137,000円（4,100,000円を超え、4,150,000円以内）
4,177,000円（4,150,000円を超え、4,200,000円以内）
4,237,000円（4,200,000円を超え、4,250,000円以内）
4,277,000円（4,250,000円を超え、4,300,000円以内）
4,337,000円（4,300,000円を超え、4,350,000円以内）
4,377,000円（4,350,000円を超え、4,400,000円以内）
4,437,000円（4,400,000円を超え、4,450,000円以内）
4,477,000円（4,450,000円を超え、4,500,000円以内）
4,537,000円（4,500,000円を超え、4,550,000円以内）
4,577,000円（4,550,000円を超え、4,600,000円以内）
4,637,000円（4,600,000円を超え、4,650,000円以内）
4,677,000円（4,650,000円を超え、4,700,000円以内）
4,737,000円（4,700,000円を超え、4,750,000円以内）
4,777,000円（4,750,000円を超え、4,800,000円以内）
4,837,000円（4,800,000円を超え、4,850,000円以内）
4,877,000円（4,850,000円を超え、4,900,000円以内）
4,937,000円（4,900,000円を超え、4,950,000円以内）
4,977,000円（4,950,000円を超え、5,000,000円以内）
5,037,000円（5,000,000円を超え、5,050,000円以内）
5,077,000円（5,050,000円を超え、5,100,000円以内）
5,137,000円（5,100,000円を超え、5,150,000円以内）
5,177,000円（5,150,000円を超え、5,200,000円以内）
5,237,000円（5,200,000円を超え、5,250,000円以内）
5,277,000円（5,250,000円を超え、5,300,000円以内）
5,337,000円（5,300,000円を超え、5,350,000円以内）
5,377,000円（5,350,000円を超え、5,400,000円以内）
5,437,000円（5,400,000円を超え、5,450,000円以内）
5,477,000円（5,450,000円を超え、5,500,000円以内）
5,537,000円（5,500,000円を超え、5,550,000円以内）
5,577,000円（5,550,000円を超え、5,600,000円以内）
5,637,000円（5,600,000円を超え、5,650,000円以内）
5,677,000円（5,650,000円を超え、5,700,000円以内）
5,737,000円（5,700,000円を超え、5,750,000円以内）
5,777,000円（5,750,000円を超え、5,800,000円以内）
5,837,000円（5,800,000円を超え、5,850,000円以内）
5,877,000円（5,850,000円を超え、5,900,000円以内）
5,937,000円（5,900,000円を超え、5,950,000円以内）
5,977,000円（5,950,000円を超え、6,000,000円以内）
6,037,000円（6,000,000円を超え、6,050,000円以内）
6,077,000円（6,050,000円を超え、6,100,000円以内）
6,137,000円（6,100,000円を超え、6,150,000円以内）
6,177,000円（6,150,000円を超え、6,200,000円以内）
6,237,000円（6,200,000円を超え、6,250,000円以内）
6,277,000円（6,250,000円を超え、6,300,000円以内）
6,337,000円（6,300,000円を超え、6,350,000円以内）
6,377,000円（6,350,000円を超え、6,400,000円以内）
6,437,000円（6,400,000円を超え、6,450,000円以内）
6,477,000円（6,450,000円を超え、6,500,000円以内）
6,537,000円（6,500,000円を超え、6,550,000円以内）
6,577,000円（6,550,000円を超え、6,600,000円以内）
6,637,000円（6,600,000円を超え、6,650,000円以内）
6,677,000円（6,650,000円を超え、6,700,000円以内）
6,737,000円（6,700,000円を超え、6,750,000円以内）
6,777,000円（6,750,000円を超え、6,800,000円以内）
6,837,000円（6,800,000円を超え、6,850,000円以内）
6,877,000円（6,850,000円を超え、6,900,000円以内）
6,937,000円（6,900,000円を超え、6,950,000円以内）
6,977,000円（6,950,000円を超え、7,000,000円以内）
7,037,000円（7,000,000円を超え、7,050,000円以内）
7,077,000円（7,050,000円を超え、7,100,000円以内）
7,137,000円（7,100,000円を超え、7,150,000円以内）
7,177,000円（7,150,000円を超え、7,200,000円以内）
7,237,000円（7,200,000円を超え、7,250,000円以内）
7,277,000円（7,250,000円を超え、7,300,000円以内）
7,337,000円（7,300,000円を超え、7,350,000円以内）
7,377,000円（7,350,000円を超え、7,400,000円以内）
7,437,000円（7,400,000円を超え、7,450,000円以内）
7,477,000円（7,450,000円を超え、7,500,000円以内）
7,537,000円（7,500,000円を超え、7,550,000円以内）
7,577,000円（7,550,000円を超え、7,600,000円以内）
7,637,000円（7,600,000円を超え、7,650,000円以内）
7,677,000円（7,650,000円を超え、7,700,000円以内）
7,737,000円（7,700,000円を超え、7,750,000円以内）
7,777,000円（7,750,000円を超え、7,800,000円以内）
7,837,000円（7,800,000円を超え、7,850,000円以内）
7,877,000円（7,850,000円を超え、7,900,000円以内）
7,937,000円（7,900,000円を超え、7,950,000円以内）
7,977,000円（7,950,000円を超え、8,000,000円以内）
8,037,000円（8,000,000円を超え、8,050,000円以内）
8,077,000円（8,050,000円を超え、8,100,000円以内）
8,137,000円（8,100,000円を超え、8,150,000円以内）
8,177,000円（8,150,000円を超え、8,200,000円以内）
8,237,000円（8,200,000円を超え、8,250,000円以内）
8,277,000円（8,250,000円を超え、8,300,000円以内）
8,337,000円（8,300,000円を超え、8,350,000円以内）
8,377,000円（8,350,000円を超え、8,400,000円以内）
8,437,000円（8,400,000円を超え、8,450,000円以内）
8,477,000円（8,450,000円を超え、8,500,000円以内）
8,537,000円（8,500,000円を超え、8,550,000円以内）
8,577,000円（8,550,000円を超え、8,600,000円以内）
8,637,000円（8,600,000円を超え、8,650,000円以内）
8,677,000円（8,650,000円を超え、8,700,000円以内）
8,737,000円（8,700,000円を超え、8,750,000円以内）
8,777,000円（8,750,000円を超え、8,800,000円以内）
8,837,000円（8,800,000円を超え、8,850,000円以内）
8,877,000円（8,850,000円を超え、8,900,000円以内）
8,937,000円（8,900,000円を超え、8,950,000円以内）
8,977,000円（8,950,000円を超え、9,000,000円以内）
9,037,000円（9,000,000円を超え、9,050,000円以内）
9,077,000円（9,050,000円を超え、9,100,000円以内）
9,137,000円（9,100,000円を超え、9,150,000円以内）
9,177,000円（9,150,000円を超え、9,200,000円以内）
9,237,000円（9,200,000円を超え、9,250,000円以内）
9,277,000円（9,250,000円を超え、9,300,000円以内）
9,337,000円（9,300,000円を超え、9,350,000円以内）
9,377,000円（9,350,000円を超え、9,400,000円以内）
9,437,000円（9,400,000円を超え、9,450,000円以内）
9,477,000円（9,450,000円を超え、9,500,000円以内）
9,537,000円（9,500,000円を超え、9,550,000円以内）
9,577,000円（9,550,000円を超え、9,600,000円以内）
9,637,000円（9,600,000円を超え、9,650,000円以内）
9,677,000円（9,650,000円を超え、9,700,000円以内）
9,737,000円（9,700,000円を超え、9,750,000円以内）
9,777,000円（9,750,000円を超え、9,800,000円以内）
9,837,000円（9,800,000円を超え、9,850,000円以内）
9,877,000円（9,850,000円を超え、9,900,000円以内）
9,937,000円（9,900,000円を超え、9,950,000円以内）
9,977,000円（9,950,000円を超え、10,000,000円以内）
10,037,000円（10,000,000円を超え、10,050,000円以内）
10,077,000円（10,050,000円を超え、10,100,000円以内）
10,137,000円（10,100,000円を超え、10,150,000円以内）
10,177,000円（10,150,000円を超え、10,200,000円以内）
10,237,000円（10,200,000円を超え、10,250,000円以内）
10,277,000円（10,250,000円を超え、10,300,000円以内）
10,337,000円（10,300,000円を超え、10,350,000円以内）
10,377,000円（10,350,000円を超え、10,400,000円以内）
10,437,000円（10,400,000円を超え、10,450,000円以内）
10,477,000円（10,450,000円を超え、10,500,000円以内）
10,537,000円（10,500,000円を超え、10,550,000円以内）
10,577,000円（10,550,000円を超え、10,600,000円以内）
10,637,000円（10,600,000円を超え、10,650,000円以内）
10,677,000円（10,650,000円を超え、10,700,000円以内）
10,737,000円（10,700,000円を超え、10,750,000円以内）
10,777,000円（10,750,000円を超え、10,800,000円以内）
10,837,000円（10,800,000円を超え、10,850,000円以内）
10,877,000円（10,850,000円を超え、10,900,000円以内）
10,937,000円（10,900,000円を超え、10,950,000円以内）
10,977,000円（10,950,000円を超え、11,000,000円以内）
11,037,000円（11,000,000円を超え、11,050,000円以内）
11,077,000円（11,050,000円を超え、11,100,000円以内）
11,137,000円（11,100,000円を超え、11,150,000円以内）
11,177,000円（11,150,000円を超え、11,200,000円以内）
11,237,000円（11,200,000円を超え、11,250,000円以内）
11,277,000円（11,250,000円を超え、11,300,000円以内）
11,337,000円（11,300,000円を超え、11,350,000円以内）
11,377,000円（11,350,000円を超え、11,400,000円以内）
11,437,000円（11,400,000円を超え、11,450,000円以内）
11,477,000円（11,450,000円を超え、11,500,000円以内）
11,537,000円（11,500,000円を超え、11,550,000円以内）
11,577,000円（11,550,000円を超え、11,600,000円以内）
11,637,000円（11,600,000円を超え、11,650,000円以内）
11,677,000円（11,650,000円を超え、11,700,000円以内）
11,737,000円（11,700,000円を超え、11,750,000円以内）
11,777,000円（11,750,000円を超え、11,800,000円以内）
11,837,000円（11,800,000円を超え、11,850,000円以内）
11,877,000円（11,850,000円を超え、11,900,000円以内）
11,937,000円（11,900,000円を超え、11,950,000円以内）
11,977,000円（11,950,000円を超え、12,000,000円以内）
12,037,000円（12,000,000円を超え、12,050,000円以内）
12,077,000円（12,050,000円を超え、12,100,000円以内）
12,137,000円（12,100,000円を超え、12,150,000円以内）
12,177,000円（12,150,000円を超え、12,200,000円以内）
12,237,000円（12,200,000円を超え、12,250,000円以内）
12,277,000円（12,250,000円を超え、12,300,000円以内）
12,337,000円（12,300,000円を超え、12,350,000円以内）
12,377,000円（12,350,000円を超え、12,400,000円以内）
12,437,000円（12,400,000円を超え、12,450,000円以内）
12,477,000円（12,450,000円を超え、12,500,000円以内）
12,537,000円（12,500,000円を超え、12,550,000円以内）
12,577,000円（12,550,000円を超え、12,600,000円以内）
12,637,000円（12,600,000円を超え、12,650,000円以内）
12,677,000円（12,650,000円を超え、12,700,000円以内）
12,737,000円（12,700,000円を超え、12,750,000円以内）
12,777,000円（12,750,000円を超え、12,800,000円以内）
12,837,000円（12,800,000円を超え、12,850,000円以内）
12,877,000円（12,850,000円を超え、12,900,000円以内）
12,937,000円（12,900,000円を超え、12,950,000円以内）
12,977,000円（12,950,000円を超え、13,000,000円以内）
13,037,000円（13,000,000円を超え、13,050,000円以内）
13,077,000円（13,050,000円を超え、13,100,000円以内）
13,137,000円（13,100,000円を超え、13,150,000円以内）
13,177,000円（13,150,000円を超え、13,200,000円以内）
13,237,000円（13,200,000円を超え、13,250,000円以内）
13,277,000円（13,250,000円を超え、13,300,000円以内）
13,337,000円（13,300,000円を超え、13,350,000円以内）
13,377,000円（13,350,000円を超え、13,400,000円以内）
13,437,000円（13,400,000円を超え、13,450,000円以内）
13,477,000円（13,450,000円を超え、13,500,000円以内）
13,537,000円（13,500,000円を超え、13,550,000円以内）
13,577,000円（13,550,000円を超え、13,600,000円以内）
13,637,000円（13,600,000円を超え、13,650,000円以内）
13,677,000円（13,650,000円を超え、13,700,000円以内）
13,737,000円（13,700,000円を超え、13,750,000円以内）
13,777,000円（13,750,000円を超え、13,800,000円以内）
13,837,000円（13,800,000円を超え、13,850,000円以内）
13,877,000円（13,850,000円を超え、13,900,000円以内）
13,937,000円（13,900,000円を超え、13,950,000円以内）
13,977,000円（13,950,000円を超え、14,000,000円以内）
14,037,000円（14,000,000円を超え、14,050,000円以内）
14,077,000円（14,050,000円を超え、14,100,000円以内）
14,137,000円（14,100,000円を超え、14,150,000円以内）
14,177,000円（14,150,000円を超え、14,200,000円以内）
14,237,000円（14,200,000円を超え、14,250,000円以内）
14,277,000円（14,250,000円を超え、14,300,000円以内）
14,337,000円（14,300,000円を超え、14,350,000円以内）
14,377,000円（14,350,000円を超え、14,400,000円以内）
14,437,000円（14,400,000円を超え、14,450,000円以内）
14,477,000円（14,450,000円を超え、14,500,00

お知らせ



木造住宅耐震改修の費用を一部補助します

耐震診断結果に基づき、地震が起きても建物が倒れにくくなるよう、基礎や壁の補強、劣化箇所の取替などを行う工事です。既に耐震診断を受けた方は、是非耐震改修をご検討ください。まだ、耐震診断を受けていない方は、まず耐震診断を受けてからの申請し込みとなります。なお、詳しくは各庁舎へ備え付けのチラシをご覧ください。ただ、下記担当までお問い合わせください。

A、B 2つの補助金から、あなたの条件に合うものを選択していただきます。

A：補助金額（耐震改修工事費（税込み）の3分の2以下）最高80万円（市の上乗せ補助20万円含む※別途条件）募集戸数 5戸（先着順）

B：補助金額（耐震改修トリフトーム工事費

（税込み）の2分の1以下）最高60万円（市の上乗せ補助20万円含む※別途条件）募集戸数 8戸（先着順）

○ **A・B対象となる住宅**
○平成12年5月31日以前に着工された住宅

○市の木造住宅耐震診断を受け、倒壊する可能性が高いと診断された住宅

○高さ1.5メートル以上の家具の固定

○平成30年2月28日（水）までに完了届（実績報告書）が提出できる工事。

○ **必要な書類**
申込書（建設課 住宅管理担当、木屋平総合支所に設置）

○ **申し込み期限**
12月1日（金）（先着順）

※Aは税控除等が対象

【問い合わせ先】
建設課（住宅管理担当）
☎5215612

【問い合わせ先】
建設課（住宅管理担当）
☎5215612

【問い合わせ先】
建設課（住宅管理担当）
☎5215612

【問い合わせ先】
建設課（住宅管理担当）
☎5215612

【問い合わせ先】
建設課（住宅管理担当）
☎5215612

【問い合わせ先】
建設課（住宅管理担当）
☎5215612

耐震シェルター設置の費用を一部補助します

耐震シェルターを設置する場合にその経費の一部を補助するものです。木造住宅全体の耐震改修にくらべて安価に短期間で施工が可能です。大がかりな耐震改修工事を望まない方におすすめです。

○ **対象となる住宅**
○平成12年5月31日以前に着工された木造住宅（併用住宅、共同住宅、長屋、貸家も対象です）

○構造は原則として木造で、在来軸工法または伝統構法および枠組壁工法のもの（プレハブ・丸太組工法は除く）

○階数は地上3階までの

○現在居住しているもの

○高さ1.5m以上の家具の固定

○徳島県が認定した耐震シェルターの設置

○耐震シェルター啓発モニターとして協力

○ **補助金額**（シェルター設置工事（税込み）の5分の4以下）

最高100万円（市の上乗せ補助20万円含む※別途条件）

○ **募集戸数**
10戸（先着順）

○ **必要な書類**
申込書（建設課 住宅管理担当、木屋平総合支所に設置）

○ **申し込み期限**
平成29年12月22日（金）（先着順）

【問い合わせ先】
建設課（住宅管理担当）
☎5215612

【問い合わせ先】
建設課（住宅管理担当）
☎5215612

【問い合わせ先】
建設課（住宅管理担当）
☎5215612

【問い合わせ先】
建設課（住宅管理担当）
☎5215612

【問い合わせ先】
建設課（住宅管理担当）
☎5215612

【問い合わせ先】
建設課（住宅管理担当）
☎5215612

【問い合わせ先】
建設課（住宅管理担当）
☎5215612

除却住替え費用一部補助します

居住している木造住宅の改修をしないで、建て替えや他所への住み替えを考えている方に住宅を取り壊す「除却」費用を一部補助します。

○ **対象となる住宅**
○昭和56年5月31日以前に着工された住宅

○現在居住している住宅（空き家でない）

○住宅のすべてを除却する工事

○平成30年2月28日（水）までに完了届（実績報告書）が提出できる工事。

○ **必要な書類**
申込書（建設課 住宅管理担当、木屋平総合支所に設置）

○ **補助金額**
除却工事費（税込み）の5分の2（最高30万円）

○ **申し込み期限**
12月22日（金）

○ **募集戸数**
8戸（先着順）

【問い合わせ先】
建設課（住宅管理担当）
☎5215612

【問い合わせ先】
建設課（住宅管理担当）
☎5215612

【問い合わせ先】
建設課（住宅管理担当）
☎5215612

【問い合わせ先】
建設課（住宅管理担当）
☎5215612



住宅リフォームをお考えの方にお知らせ!!

(平成29年度美馬市住宅リフォーム補助金)

往復はがきで事前申し込みが必要
です。募集件数を上回る申し込みが
あった場合は、公開抽選により補助
金申請することができる方を決定し
ます(若干名補欠あり)。

□補助金額

工事費(税抜き)の2割で最高20
万円

□募集件数 65件

□申込資格等

次の各条件を満たす方は、補助金
申請することができます。

○自ら所有し、現在居住している美
馬市内の住宅(賃貸住宅は除く)

○美馬市内の施工業者

○工事費(税抜き)が30万円以上

○平成30年2月28日(水)までに完
了届(実績報告書)が提出できる
工事。

○美馬市に住民登録をしている方で、
引き続き1年以上居住している方。

○国、県または市の他の制度による
補助金等を受けていない方。

○市税を滞納していない方。

○前年度までに美馬市住宅リフォー
ム補助金を受けた方または、補助
金の交付を受けて改修工事を行っ
た建築物は申請できません。

※補助金申請時点で工事が着手済みお
よび工事了済み物件は対象外。
建築資材等は原則として市内で購
入。

□補助金を受けるまでの手順・日程

1、往復はがきによる申し込み

往復はがきには次の項目(1)
～(6)を必ず記入し左記まで郵
送してください。

(1) 住所

(2) 氏名(ふりがな)

(3) 電話番号

(4) 施工予定業者の住所、名称、
電話番号

(5) 施工予定の内容

(6) 予定工事費(税抜き)

○受付期間

5月1日(月)～6月2日(金)

当日消印有効

○往復はがき送付先

〒777-1857 美馬市穴吹

町穴吹字九反地5 美馬市建設

課住宅管理担当宛

※申し込み(往復はがき)は1世帯

1通を厳守。

2、公開抽選実施 6月7日(水)

(予定)

抽選会場への入場は自由です。

ただし、公開抽選は職員により実

施しますので必ずしも申込者の参
加は必要ありません。

3、抽選結果通知発送 6月14日

(水)(予定)

はがきにて抽選結果をお知らせ
いたします。

4、補助金申請受付 6月19日(月)

～6月30日(金)

抽選により選ばれた方のみが補
助金申請することができます。

5、補助金交付決定通知発送 6月

30日(金)(以降順次)

補助金交付決定通知が届くまで
は工事に着手することはできませ
ん。

○住宅リフォーム補助工事(対象工
事例)

○屋根瓦の取替、外壁の補修

○畳の張替

○壁紙張替などの内装工事

○ガラス(サッシ)の取替工事

○台所、風呂、トイレなどの改良工
事

○住宅に付随するバルコニー、ベラ
ンダ、テラスの設置工事

○シロアリ防止などの床修理

対象工事の詳細については住宅管
理担当までお問い合わせください。

【問い合わせ先】建設課(住宅管理担当) ☎ 52-5612

【問い合わせ先】建設課(住宅管理担当) ☎ 52-5612

平成 29 年度 美馬市老朽危険空き家除却支援事業 事前調査申し込みの案内

- 地震発生時に倒壊し、道路を閉塞する恐れのある老朽化した危険な空き家の除却を促進し、地域の防災性向上を図るため、対象家の除却に要する費用について助成を行います。補助金を受けるためには、事前調査の申し込みが必要です。事前調査の結果、補助対象者と判定された方が補助金申請を行うことができます。
- 対象建築物**
- 現在使用されておらず、今後も居住する見込みのない老朽住宅
 - 倒壊すれば前面道路を2分の1以上閉塞等し、避難などに支障をきたすおそれのあるもの
 - 「老朽危険空き家の判定基準」の評定区分3までの評点が100点以上であるもの
 - 倒壊の危険性がある老朽危険空き家として、市の是正指導を受けたもの
 - 申込資格等**
 - 老朽危険空き家の所有者や、老朽危険空き家の管理について権限を有する方
 - 市税の滞納が無い方
 - 美馬市内に本店、支店などの事業所を有する建設業者もしくは解体工事業者と、工事請負契約を締結すること
 - 平成30年2月28日までに、事業完了報告書を提出すること
 - 不動産売買、不動産貸付または駐車場貸付け等のための工事は対象外
 - 補助金の交付を受けた日から1年以内に、家族以外の者に譲渡または譲与しないこと
 - 跡地管理人を指定し市に届け出るとともに、雑草の繁茂や廃棄物の投棄が無いよう適正に管理すること
 - 補助対象経費**
 - 補助対象経費は、老朽危険空き家の除却および処分に必要な費用とする。家財道具、機械、車両などの処分に係るものは対象としない。
 - 補助金の額**
 - 補助対象経費の5分の4以内（千円未満は切り捨て）で、80万円を限度とする。
 - 募集件数** 3件
 - 事前調査申し込み**
 - 申し込み期限 5月31日（水）
 - 申し込み方法
 - 建設課住宅管理担当に備え付けの事前審査申込書に必要事項を記入し、提出してください。

【問い合わせ先】建設課（住宅管理担当） ☎ 5 2 - 5 6 1 2

〈新婚の住居費補助〉 結婚新生活支援事業補助金の案内

平成29年度から、市内にお住まいの低所得者の婚姻に伴う新生活を支援する「美馬市結婚新生活支援事業補助金」を開始しました。「平成29年4月1日以降に婚姻」し、「世帯所得が340万円未満（※）」の新婚世帯については、制度の利用をご検討ください。

※奨学金の返還を行っている場合は、世帯所得から奨学金の返還分を控除します。

- 補助額 上限24万円
 - 補助対象経費
 - 住宅の取得費用
 - 住宅の賃貸借費用（敷金、礼金、共益費、仲介手数料等）
 - 引越費用 ※家賃負担がある場合は、別途新婚世帯家賃補助金を活用してください。
- 詳細は、市ホームページをご覧ください。

〈月2万円の家賃補助〉 新婚世帯家賃補助金の案内

市内の民間賃貸住宅にお住まいの新婚世帯の家賃の一部について支援する「平成29年度美馬市新婚世帯家賃補助金」の受付を開始します。「平成28年4月1日以降に婚姻」し、「平成28年4月1日以降に市内の民間賃貸住宅を賃貸借契約」された方は、制度の利用をご検討ください。

- 補助額 上限2万円/月
- 補助期間 2年間

詳細は、市ホームページをご覧ください。

【問い合わせ先】移住・定住促進課 ☎ 5 2 - 8 1 2 9



美馬市軽自動車税・固定資産税の減免申請

□減免申請の対象

○軽自動車税
心身等に障がいのある方などが所有する軽自動車等については、申請により1台に限り軽自動車税が減免されます。ただし、一定の条件を満たす場合に限りません。なお、家族運転（申請の際に提示する運転免許証が障がい者の親族のもの）で両者の住民票が別世帯である場合、提出書類が異なりますので、税務課までお問い合わせください。

○固定資産税の減免申請の対象

生活困窮により公的扶助を受けている方の所有する資産、また災害や天候不順により著しく価格を減じた場合は、固定資産税を減免される場合があります。

軽自動車税・固定資産税の減免申請の手続きは、毎年必要ですので、減免を受けられる方は、次の提出書類を添えて、申請期間内に手続きをしてください。（申請期間を過ぎた申請は、受け付けできませんのでご注意ください。）

また、納税義務者の「個人番号・法人番号（マイナンバー）」を申請書に記入していただく必要があります。その際、本人確認を行う必要がありますので、下記の「本人確認について」をご確認ください。

□本人確認

個人番号が記載された申請書を提出する際は、番号法に基づく本人確認を行うことが義務づけられています。本人確認を行う際、①納税義務者自身が申請書を提出する場合、②納税義務者の代理人が申請書を提出する場合は、提示または添付していただくものが違います。

①納税義務者自身が申請書を提出する場合

番号確認	身元確認
A ○個人番号カード	○個人番号カード
B いずれか1点 ○通知カード ○住民票や住民票記載事項証明書の写し（個人番号が記載されたものに限る）	+ 顔写真付き身分証明書（以下の書類から1点） ○運転免許証 ○障害者手帳 ○戦傷病者手帳 ○パスポート ○在留カード ○顔写真付き学生証 など
C	+ 身分証明書（以下の書類から2点） ○学生証（顔写真なし） ○国税、地方税、社会保険料の領収書 ○納税証明書 ○印鑑登録証明書 ○戸籍の附票の写し ○母子健康手帳 など

農用地区域からの除外及び編入申出の受け付け

本年度1回目の変更申出の受け付けを5月におこないます。受付期間は、平成29年5月1日（月）から平成29年5月31日（水）までの間です。申出書類は、農林課に備えてあります。また、市のホームページからダウンロードできます。

□農用地区域からの除外

農用地区域内の農地を、農地以外に利用する場合は、農業委員会へ転用の申請をする前に、農用地区域から除外する手続きが必要です。農地以外に利用する例としては、住宅、資材置場、駐車場、倉庫、太陽光発電等の施設用地、植林（山林への転用）などがあります。このように農地以外に利用される方は、変更申出をしてください。

□農用地区域への編入

農用地区域への編入を希望される方も同様に手続きが必要です。

□変更申出に必要な物

- ①変更（除外・編入）申出書
- ②申出地の全部事項証明書（謄本）原本
- ③申出地の公図原本
- ④申出地の位置図（住宅地図等のコピー等）
- ⑤申出地の付近を撮った写真（2〜3方向から撮ったもの）
- ⑥そのほか添付すべき書類（建物等の配置図、平面図、排水放流先の経路図等）

【問い合わせ先】
農林課
☎5215609

お知らせ



② 納税義務者の代理人が申請書を提出する場合

本人の番号確認	代理人の身元確認	代理権の確認
D	+	+
E	+	+

提出書類

○ 軽自動車税

軽自動車税減免申請書（各窓口にあります）、身体障害者等各種手帳、運転免許証、自動車検査証、納税通知書、印鑑

○ 固定資産税

固定資産税減免申請書（各窓口にあります）、納税通知書、印鑑

申請期間

納税通知書が届いてから5月31日（水）まで

※平成29年度より減免の申請期間が『納期限』までに変更になりました。

申請場所

美馬市役所（穴吹庁舎）北館2階 税務課、脇町市民サービスセンター、美馬町市民サービスセンター、木屋平総合支所 総務福祉課

問い合わせ先

税務課 ☎ 5215602
☎ 5215603

美馬・つるぎ糖尿病対策をすすめる会 厚生労働大臣表彰受賞

美馬・つるぎ糖尿病対策をすすめる会は、糖尿病の発症予防や重症化予防のための社会環境づくり等を推進するため、関係機関・団体を構成員とし平成18年度から活動して参りました。

このたび、永年に渡る各機関・団体における糖尿病予防に関する行動計画の遂行、糖尿病に関するイベント等の開催等の功績が認められ、公衆衛生事業功労者における厚生労働大臣表彰を受賞いたしました。

今後も、関係機関・団体との連携のもと、美馬市・つるぎ町の地域における糖尿病対策を推進していきたいと存じますので、今後ともご協力くださいますようお願いいたします。

構成団体・機関

美馬市医師会、美馬歯科医師会、県薬剤師会美馬支部、つるぎ町立半田病院看護部、美馬保健所管内集団給食施設協議会 栄養士部会、美馬市商工会、つるぎ町商工会、脇町ロータリークラブ、脇ライオンズクラブ、美馬保健所食生活改善推進協議会、うだつコミュニティースポーツクラブ、美馬市、つるぎ町、美馬保健所

協賛団体

（株）デイリーマート、（株）河野メリクロン、JA美馬、医療法人 芳越会ホウエツ病院、林クリニック

（順不同・平成28年度）



小林一郎副会長

谷口博美会長の代理で表彰式に参加してきました。（H29.2.13・東京）

問い合わせ先

保険健康課（保健事業担当） ☎ 5215611

平成 29 年度 市税納期限一覧

納 期 限	国民健康保険税	固定資産税	軽自動車税	市県民税
平成 29 年 5 月 31 日		1 期	全期	
" 6 月 30 日				1 期
" 7 月 31 日	1 期	2 期		
" 8 月 31 日	2 期			2 期
" 10 月 2 日	3 期	3 期		
" 10 月 31 日	4 期			3 期
" 11 月 30 日	5 期	4 期		
" 12 月 25 日	6 期			
平成 30 年 1 月 31 日	7 期			4 期
" 2 月 28 日	8 期			

【問い合わせ先】 税務課 ☎ 5 2 - 5 6 0 2、5 2 - 5 6 0 3

農家の皆さまへ

平成 29 年度 経営所得安定対策の 受け付けが始まります！

□米の直接支払交付金（平成 30 年産から廃止）

- 交付対象者 米の生産数量目標に従って生産を行った販売農家・集落営農
- 対象面積 主食用米の作付面積から一律 10a を差し引いた面積
- 交付単価 7,500 円 / 10a

□水田活用の直接支払交付金

- 交付対象者 実需者との販売契約等に基づき、水田で対象作物を生産する販売農家・集落営農

○戦略作物助成

対象作物	交付単価（10a あたり）
麦・大豆・飼料作物	35,000 円
WCS 用稲	80,000 円
加工用米	20,000 円
飼料用米・米粉用米	収量に応じ、55,000 円～105,000 円

○産地交付金

二毛作助成（主食用米と戦略作物、又は戦略作物同士の組合せ）	11,000 円 / 10a（上限）
耕畜連携助成（飼料用米のわら利用、水田放牧、資源循環の取組）	13,000 円 / 10a（上限）
その他地域の実情に応じて水田で生産する麦・大豆等の戦略作物の生産性向上等の取り組み、地域振興作物や備蓄米の生産の取り組み等を支援します。	

産地交付金の助成内容については、現在、徳島県が農林水産省と協議中であり、今後、変更されることもあります。また、交付単価は上限金額であり、単価調整の可能性があります。

□畑作物の直接支払交付金

- 交付対象者 水田・畑で対象作物を生産する認定農業者、集落営農、認定新規就農者
- 交付単価（最低価格） 数量払:小麦(4,820円/60kg)、大豆(8,570円/60kg)、そば(15,360円/45kg)等
※麦・大豆・そばは、農産物検査が必要です。

□受付日程

対象農家	日程（閉庁日を除く）	会 場	受付時間
全地区	4 月 17 日（月）～5 月 12 日（金）	市役所北館 4 階 農林課	午前 9 時 ～ 午後 4 時
	5 月 22 日（月）～6 月 2 日（金）		
美馬地区	5 月 15 日（月）～5 月 19 日（金）	美馬町市民サービスセンター	午後 4 時
木屋平地区	4 月 17 日（月）～6 月 2 日（金）	木屋平総合支所 経済建設課	

※印鑑を持参ください。

【問い合わせ先】 農林課 ☎ 5 2 - 5 6 0 9、中国四国農政局 徳島支局 ☎ 0 8 8 - 6 2 2 - 6 1 3 1

美馬市家具固定推進事業 をご利用下さい



大きな揺れの地震が発生した場合、家具等の転倒により、負傷者がでることが予想されます。万が一に備え、家具転倒防止器具を取付けて、被害を最小限に抑えましょう！

《事業の概要》

制度が改正されました！！

□事業の内容

この事業の利用は、対象者の住宅について1回限りとし、家具転倒防止器具の購入代金について、10,000円を上限として補助します。

○家具転倒防止器具の具体例

し字型金具、ベルト式・チェーン式・ストッパー式器具、つっぱり棒など

□対象者（より多くの方が利用できるよう要件を大幅に緩和しました！！）

美馬市に居住し、住民基本台帳に登録され、次の要件に該当する方が対象となります。

▽65歳以上のみの世帯

▽以下の条件に該当する方が属する世帯

○身体障害者手帳1級または2級の交付を受けている方

○介護保険法（平成9年法律第123号）に基づく要介護認定で要介護3以上を受けている方

○精神障害者保健福祉手帳1級または2級の交付を受けている方

○療育手帳A判定またはB判定の交付を受けている方

○特定疾患医療受給者証の交付を受けている方

▽満18歳に達する日以後の最初の3月31日までの間にある児童のみを養育するひとり親の世帯

▽その他市長が特に必要と認める世帯

※ただし、その世帯に市税、介護保険料および各種使用料の滞納がある場合は対象外となります。

□申込方法

補助を希望される方は、補助金交付申請書を危機管理室まで提出してください。補助金交付申請書は、危機管理室（穴吹庁舎）、美馬町市民サービスセンター、脇町市民サービスセンター、木屋平総合支所総務福祉課に備え付けています。

□注意事項

器具を取り付けることで、地震が発生したときに家具類は転倒しにくくなりますが、すべての地震に対して万全の効果が得られるとは限りません。地震の規模や家具の状況、家具類の配置によっては効果が得られない場合があります。

なお、今回の器具取り付けに起因した損害には、市では一切保証できませんのでご了承ください。

【問い合わせ先】
危機管理室

☎52-11677



後期高齢者医療制度 保険料のお知らせ

保険料率は2年ごとに改定を行うこととなっており、平成29年度は平成28年度と同じ保険料率になっています。なお、被保険者均等割額、所得割額の軽減については、制度の見直しや政令改正により改定を行っていますのでご確認ください。被保険者一人ひとりに納めていただく保険料は公費や現役世代の支援金とともに大切な財源となります。

□被保険者均等割額 52,913円（被保険者全員が等しく負担）

□所得割率 10.98%（被保険者が所得に応じて負担）

□保険料の計算方法

被保険者均等割額と所得割額を合計して、個人単位で計算します。保険料の上限は年額57万円です。

保険料＝被保険者均等割額52,913円＋{(総所得金額等－33万円)×所得割率10.98%}

□保険料の軽減

所得の低い方および国保・国保組合以外の健康保険の被扶養者であった方は、次のとおり保険料が軽減されます。また、平成29年度については被保険者均等割額、所得割額の軽減が以下のとおり改定しております。

被保険者均等割額の軽減

世帯主と世帯の被保険者の所得額の合計に応じて、均等割額が世帯単位で軽減されます。

○軽減対象の拡充

下表「世帯の所得額の合計」欄中

軽減割合5割について 26万5千円→27万円

軽減割合2割について 48万円→49万円

世帯の所得額の合計	均等割額の軽減割合
33万円以下で世帯内の被保険者全員の所得がない（年金収入80万円以下）	9割
33万円以下	8.5割
33万円＋（27万円×被保険者数）以下	5割
33万円＋（49万円×被保険者数）以下	2割

所得割額の軽減

被保険者の基礎控除（33万円）後の総所得金額等に応じて、所得割額が軽減されます。

○所得割額の軽減割合 5割軽減→2割軽減

基礎控除（33万円）後の総所得金額等	所得割額の軽減割合
58万円以下	2割

被用者保険の被扶養者であった場合の軽減

後期高齢者医療制度加入の前日まで、国保・国保組合以外の健康保険の被扶養者となっていた方が対象となります。ただし、所得の低い方に対する均等割額の軽減にも該当する方については、いずれか大きい方の額が軽減されます。

○均等割額の軽減割合 9割軽減→7割軽減

均等割額	所得割額
7割軽減	負担なし

【問い合わせ先】 保険健康課（保険・年金担当）

☎ 52-5601

徳島県 後期高齢者医療広域連合事務局 事業課 ☎ 088-677-3666

平成 29 年度 子宮頸がん・乳がん検診のお知らせ



子宮頸がん・乳がん検診は平成 27 年度に受診された方には、事前に「がん検診票」を送付します。
2 年に 1 回の隔年受診ですので平成 28 年度に受診された方以外は受診対象になりますので、保険健康課までお申し込みください。なお、乳がん検診は時間指定になりますので必ずお申し込みください。

□子宮頸がん検診

○対 象 20 歳以上（平成 30 年 3 月 31 日現在）の女性

○負担金 集団検診 800 円、医療機関 1,200 円

	検診日	場 所		受付時間
集団検診	5 月 14 日（日）	穴吹町	美馬市役所北館 1 階	12：30～13：30
	5 月 31 日（水）	木屋平	木屋平複合施設	9：30～10：00
			谷口公民館	13：30～14：00
	6 月 8 日（木）	穴吹町	古宮生活改善センター	9：00～9：10
			口山基幹集落センター	9：30～10：00
	7 月 2 日（日）	美馬町	美馬福祉センター	13：30～14：00
穴吹町			美馬市役所北館 1 階	12：30～13：30
平成 30 年 1 月 14 日（日）	穴吹町	美馬市保健センター	12：30～13：30	
医療機関検診	5 月 1 日～ 平成 30 年 1 月 31 日	指定の医療機関 (広報みま 5 月号掲載予定)		各医療機関に 確認してください

□乳がん検診

○対 象 40 歳以上（平成 30 年 3 月 31 日現在）の女性

○負担金 集団検診 1,000 円、医療機関 1,500 円

	検診日	場 所		受付時間
集団検診	5 月 10 日（水）	穴吹町	美馬市保健センター	9：00～10：30
				13：30～15：00
	5 月 23 日（火）	美馬町	美馬文化会館	9：00～10：30
			美馬福祉センター	13：30～15：00
	5 月 31 日（水）	木屋平	木屋平複合施設	9：30～10：00
			谷口公民館	13：30～14：00
	6 月 6 日（火）	脇 町	脇町老人福祉センター	9：00～10：30
				13：30～15：00
	6 月 8 日（木）	脇 町	古宮生活改善センター	9：00～9：10
			口山基幹集落センター	9：30～10：00
おちあい荘			13：30～15：00	
6 月 15 日（木）	脇 町	うだつアリーナ	9：00～10：30	
			13：30～15：00	
6 月 17 日（土）	穴吹町	美馬市保健センター	9：00～10：30	
			13：30～15：00	
医療機関検診	5 月 1 日～ 平成 30 年 1 月 31 日	指定の医療機関 (広報みま 5 月号掲載予定)		各医療機関に 確認してください

【問い合わせ先】 保険健康課（保健事業担当） ☎ 5 2 - 5 6 1 1
木屋平総合支所 総務福祉課 ☎ 6 8 - 2 1 1 2

平成 29 年度 狂犬病予防集合注射

狂犬病は人・犬ともに発症すると、ほぼ 100% 死に至る恐ろしい病気です。そのため、狂犬病予防法では飼い犬に生涯一回の登録と、年 1 回の狂犬病予防注射の接種が義務づけられています。美馬市では動物病院で予防注射が受けられるほか、獣医師が市内を回る集合注射も実施しています。今年度の集合注射のご利用にあたっては日程表をご確認ください。

集合注射を受けるにあたって

- 平成 29 年 3 月 1 日までに飼い犬の登録がお済みの方には案内はがきをお送りしていますので、当日は案内はがきを持参してください。飼い犬の登録がお済みでない方は、集合場所で登録をしてください。
- 予防注射料金は 3,000 円、犬の登録手数料は 3,000 円です。
- 生後 90 日以内の犬については注射を受けることはできませんので、90 日経過後、動物病院での注射を行ってください。
- 集合場所以外での接種はできません。
- 集合場所では飼い犬の首輪が抜けないようにしっかりと締め、かみつく恐れのある犬には口輪を着けてください。



美馬地区 (一部脇町を含む)

4 月 17 日 (月)		
班	場 所	時 間
1	旧美馬第二保育所	9:30 ~ 9:45
	西荒川・天津賀佐彦神社	9:55 ~ 10:10
	荒川排水機場横	10:20 ~ 10:35
	東原・逢坂和宏様宅横	10:45 ~ 11:00
	旧重清東小学校前	11:10 ~ 11:20
	東原・都築車体横	11:30 ~ 11:40
	突出集会所前	13:10 ~ 13:30
	猿坂・長江三木夫様宅横	13:40 ~ 13:50
	藤宇・逢坂商店前	14:00 ~ 14:10
	藤宇・西岡盛旺様宅横	14:20 ~ 14:30
2	中村部落会館	14:40 ~ 14:50
	西村公会堂	9:30 ~ 9:50
	西村教育集会所	9:55 ~ 10:15
	中上集会所	10:25 ~ 10:40
	竹ノ内・加藤商店横	10:45 ~ 11:00
	マルナカ美馬店南集会所	11:05 ~ 11:25
	谷口・久米川商店前	11:30 ~ 11:50
	中西会館	13:10 ~ 13:25
	露口・藤田稔様宅	13:35 ~ 13:50
	露口集会所	13:55 ~ 14:10
宗ノ分集会所	14:15 ~ 14:35	
沼田・農協倉庫	14:40 ~ 15:00	

4 月 19 日 (水)		
班	場 所	時 間
1	喜来・曾我部鮮魚店	9:30 ~ 9:50
	天神・ヒデ美容室	9:55 ~ 10:15
	剣山石油前	10:25 ~ 10:35
	土ヶ久保・若宮神社	10:40 ~ 11:10
	土ヶ久保老人ルーム	11:15 ~ 11:35
	中山路北・吉本正司様宅	11:40 ~ 11:55
	美馬市民グラウンド	13:00 ~ 13:15
	東宗重中島・宮本様宅前	13:20 ~ 13:35
	東宗重大師庵東防火水そう横	13:40 ~ 13:50
	玉振神社	14:00 ~ 14:15
2	駅西・土井米穀店前	14:25 ~ 14:35
	中山路西集会所	14:45 ~ 15:00
	坊僧・佐藤悦子様宅	9:25 ~ 9:35
	小長谷・曾我部様宅前	9:45 ~ 9:50
	芝坂東・福島恵子様宅前	9:55 ~ 10:05
	旧芝坂小学校	10:10 ~ 10:25
	岡・天神宮	10:30 ~ 10:40
	蕨草集会所	10:50 ~ 11:00
	切久保・オートワーク芝	11:10 ~ 11:20
	切久保・細川健一様宅裏	11:30 ~ 11:40
丈寄・西岡重政様宅	13:20 ~ 13:30	
平帽子 県境南の三差路	13:40 ~ 13:50	
上久保・先川祐吉様宅裏	14:10 ~ 14:20	
昭和・藤本昭文様宅	14:30 ~ 14:40	

5 月 22 日 (月)		
班	場 所	時 間
1	土ヶ久保老人ルーム	9:30 ~ 9:50
	駅西・土井米穀店前	10:00 ~ 10:20
	玉振神社	10:30 ~ 10:50
	坊僧・佐藤悦子様宅横	11:00 ~ 11:15
	蕨草集会所	11:25 ~ 11:40
	芝坂東集会所	13:20 ~ 13:35
	旧芝坂小学校	13:45 ~ 14:00
	中山路西集会所	14:15 ~ 14:30
	美馬町市民サービスセンター	14:40 ~ 15:00
	2	西村公会堂
竹ノ内・加藤商店横		10:00 ~ 10:20
城集会所		10:30 ~ 10:50
八幡・八幡神社		11:00 ~ 11:20
谷口・久米川商店		11:30 ~ 11:50
露口集会所		13:20 ~ 13:35
宗ノ分集会所		13:45 ~ 14:00
旧美馬第二保育所		14:10 ~ 14:25
突出集会所前		14:35 ~ 14:50

木屋平地区

5 月 1 日 (月) ※ 5 月 29 日 (月) 補正日			
場 所	時 間	場 所	時 間
檜原市道入口	8:50 ~ 8:55	南張市道入口	10:15 ~ 10:20
檜原集会所	9:05 ~ 9:10	大北集会所	10:35 ~ 10:45
三ツ木集会所	9:30 ~ 9:35	川上集会所	11:05 ~ 11:10
二戸線入口	9:40 ~ 9:45	太合集会所	11:20 ~ 11:30
桑柄橋	9:50 ~ 9:55	滝の宮神社下	11:35 ~ 11:40
今丸下線入口	10:05 ~ 10:10	弓道ウッドピア入口	11:50 ~ 11:55
		谷口公民館	13:10 ~ 13:20
		森遠神社下	13:30 ~ 13:40
		弓道市道入口	13:50 ~ 13:54
		八幡バス乗り場	13:55 ~ 14:00
		堂久保集会所	14:05 ~ 14:15
		旧木屋平総合支所前	14:20 ~ 14:45



脇町地区

4月21日(金)		
班	場所	時間
1	春日・三宅歯科医院横	9:30 ~ 9:55
	拝原東団地北側	10:00 ~ 10:15
	共進・金比羅神社	10:20 ~ 10:35
	棚田集会所	10:40 ~ 10:55
	江原中学校	11:00 ~ 11:15
	落合診療所	11:25 ~ 11:45
	貞安集会所	13:00 ~ 13:20
	曾江・ボン美容室横	13:25 ~ 13:45
	J A美馬営農センター	13:50 ~ 14:15
	江原南小学校体育館東	14:20 ~ 14:35
拝中集会所	14:40 ~ 15:00	
2	西部総合県民局美馬庁舎	9:30 ~ 9:50
	山路天王下公会堂	9:55 ~ 10:15
	西上野集会所	10:20 ~ 10:45
	北庄・西野商店前	10:55 ~ 11:25
	J A美馬本所	11:35 ~ 11:55
	北庄団地入口	13:00 ~ 13:15
	町民プール跡地	13:20 ~ 13:35
	猪尻公民館	13:40 ~ 13:55
	旧パルシー駐車場北側	14:00 ~ 14:15
	道の駅横観光駐車場	14:20 ~ 14:35
うだつアリーナ駐車場	14:40 ~ 15:00	

4月24日(月)		
班	場所	時間
1	櫛野集会所	9:55 ~ 10:05
	金川・七杜神社	10:15 ~ 10:25
	旧江原東小学校前道路脇	10:30 ~ 10:40
	古屋敷集会所	10:45 ~ 10:55
	古屋敷・三笠実様宅前	11:00 ~ 11:10
	大川バス停	11:40 ~ 11:50
	清水駐在所	13:05 ~ 13:15
	夏子休憩所	13:25 ~ 13:40
	宮井・丸山公郎様宅前	13:45 ~ 13:55
	東城山団地	14:15 ~ 14:30
2	脇町体育館跡	14:35 ~ 14:45
	新町・ひかり荘	14:50 ~ 15:00
	田上橋南の三差路横広場	9:30 ~ 9:45
	馬木集会所南集積所横の広場	9:50 ~ 10:15
	上の原集会所	10:20 ~ 10:35
	J A美馬岩倉支所前	10:40 ~ 11:00
	岩倉小学校北	11:05 ~ 11:20
	別所・川西運輸駐車場	11:25 ~ 11:40
	井口集会所	13:00 ~ 13:20
	木ノ内集会所	13:25 ~ 13:40
小星集会所	13:50 ~ 14:10	
	野村東・原強様宅前	14:15 ~ 14:30
	川原町集会所	14:35 ~ 15:00

5月24日(水)		
班	場所	時間
1	曾江谷橋西詰	9:30 ~ 9:45
	高速バス利用者駐車場	9:55 ~ 10:10
	新田・ライスセンター	10:20 ~ 10:35
	赤谷・ぶどう選果場	10:45 ~ 11:00
	曾江生活改善センター	11:10 ~ 11:25
	大木原集会所	11:35 ~ 11:50
	パナソニック北側交差点	13:00 ~ 13:15
	土井集会所	13:25 ~ 13:40
	古作・小原様宅前	13:50 ~ 14:05
	上野八幡神社	14:15 ~ 14:30
2	脇町保育所駐車場	14:40 ~ 14:50
	脇町劇場駐車場	9:30 ~ 9:45
	落久保・白川写真場前	9:55 ~ 10:10
	岩倉教育集会所	10:25 ~ 10:40
	野村西・旧日通ベリカン便前	10:50 ~ 11:05
	小星・福永建設前	11:15 ~ 11:30
	馬木集会所南集積所横の広場	11:40 ~ 11:55
	旧豊田飼料前	13:00 ~ 13:15
	新町・若宮神社	13:25 ~ 13:40
	脇町体育館跡	13:50 ~ 14:05
脇町市民サービスセンター	14:15 ~ 14:30	

穴吹地区

4月26日(水)		
班	場所	時間
1	小島駅前	9:20 ~ 9:50
	小島東分集会所	9:55 ~ 10:10
	神田・宮原踏切の所	10:15 ~ 10:30
	宮原・岸幸一様宅西の三差路	10:35 ~ 10:50
	アグリサポート美馬前	10:55 ~ 11:15
	谷西・三谷済様宅横	11:20 ~ 11:35
	岡本鮮魚店東駐車場	11:40 ~ 11:55
	大柳神社	13:10 ~ 13:30
	三島会館	13:40 ~ 14:10
	観音堂・堤ノブコ様宅前	14:15 ~ 14:40
2	東舞・須藤眞由美様宅横	14:45 ~ 15:00
	大内集会所	9:50 ~ 10:00
	ライフケア田方	10:10 ~ 10:20
	白人神社	10:25 ~ 10:45
	首野集会所	10:55 ~ 11:10
	宮内西・緒方勝義様宅横	11:20 ~ 11:30
	宮内駐在所横	11:35 ~ 11:50
	知野・お堂	13:20 ~ 13:30
	調子野・三浦要子様宅横	13:45 ~ 13:55
	梶山集会所	14:05 ~ 14:15

4月28日(金)		
班	場所	時間
1	丸山・橋の所	9:30 ~ 9:40
	中野宮・下浦商店横	9:50 ~ 10:00
	仕出原・尾下様宅横	10:10 ~ 10:20
	旧初草小学校	10:30 ~ 10:45
	土場・船井商店横(高架橋下)	10:55 ~ 11:10
	市場・土肥敏男様宅横	11:15 ~ 11:25
	中屋集会所横	11:35 ~ 11:45
	宝生寺前	13:15 ~ 13:25
	遠所・住友勝弘様宅前	13:35 ~ 13:50
	辻・八幡神社前	14:00 ~ 14:15
2	穴吹橋モニュメント横の広場	14:20 ~ 14:30
	成戸・若宮神社	14:40 ~ 14:50
	淵名・小泉靖雄様宅上	9:40 ~ 9:50
	仏成寺駐車場	10:05 ~ 10:20
	井上ポーリング資材置き場前	10:30 ~ 10:45
	奈良坂上・竹本商店前	10:55 ~ 11:10
	旧給食センター横	11:15 ~ 11:30
	スポーツセンター横	11:35 ~ 11:50
	岩手・坂本電器横	13:10 ~ 13:25
	旧宇山歯科駐車場横	13:30 ~ 13:45
享保寺前集積所付近	13:55 ~ 14:10	
	尾山・十二所神社北側	14:15 ~ 14:35
	大平台集会所	14:40 ~ 14:50

5月26日(金)		
班	場所	時間
1	旧半平小学校校門	9:50 ~ 10:00
	古宮生活改善センター	10:10 ~ 10:20
	白人神社	10:35 ~ 10:45
	知野・渡辺商店前	10:50 ~ 11:05
	旧初草小学校	11:15 ~ 11:25
	市場・土肥敏男様宅横	11:30 ~ 11:40
	辻・八幡神社前	11:45 ~ 11:55
	穴吹庁舎北館前来庁者駐車場	13:00 ~ 13:15
	小島駅	13:30 ~ 13:40
	大柳神社	13:50 ~ 14:00
三島会館	14:05 ~ 14:20	
	東舞・須藤眞由美様宅横	14:30 ~ 14:40
	岡本鮮魚店東駐車場	14:50 ~ 15:00

【問い合わせ先】

環境下水道課 ☎ 5 2 - 8 0 2 0

木屋平総合支所 総務福祉課

☎ 6 8 - 2 1 1 2

美馬市一般職員配置表（平成29年4月1日現在）

穴吹庁舎等

●理事 ○次長 ○課長・室長 (再)再任用

企画総務部（北館3階） 部長 中川 貴志

総務課 ☎ 52-1212	国際交流・情報公開・入札・契約・財産管理・電算システム構築・社会保障・税番号制度の総括等						
	◎大泉 勝嗣	山下 隆義	尾形 克人	荒岡 克司	山口 俊尚	松浦 英之	
	前田 年彦	富永 智	（再）藤原 正人	原 康菜	真鍋 龍司	新田 浩人	
秘書課 ☎ 52-8006	秘書・人事・給与・地方分権・陳情請願等						
	○渡邊 晴樹	佐藤真紀子	大島 直子	佐藤 優行	宮田 莉沙	逢坂 一至	
	西木 照記	磯村 美樹	塩田 友香	谷西 健司			
企画政策課 ☎ 52-8008	総合計画・統計・予算編成・財政計画及び調整等						
	◎吉田 正孝	吉本 宏紀	安達 貴志	濱原 友和	藤原由美子	大西 啓治	
税務課（北館2階） ☎ 52-5602 ☎ 52-5603	市民税・国民健康保険税・固定資産税・軽自動車税等						
	○川田喜美夫	山田富久治	高尾 寿美	長江 賢	竹田 光司	大島 康作	
	鴻池 正彦	黒田美保子	原 健二	中村佳代子	中田 久美	逢坂 和憲	
	（再）仁木 崇	山際 敦美	藤島 真希	菅原 徳枝	大森 愛理	西岡 朋美	
	金見 翔太						
危機管理室 ☎ 52-1677	防災計画・国民保護計画・自主防災組織育成・災害対策本部・交通・防犯等						
	○藤本 仁司	西村 裕則	櫻間健太郎				

保険福祉部（南館2階） 部長 四宮 明 福祉事務所長 川口 種満

保険健康課 ☎ 52-5601 ☎ 52-5611	国民健康保険・老人保健・後期高齢者医療・国民年金・健康づくり・健康診査・母子相談・予防接種等						
	○藤本 卓志	飯田久美子	前田実知代	関 和也	井奥 福之	前田 龍昌	
	山口 明大	花岡 三子	藤重 りさ	友信 博美	長江 美紀	大塚 優子	
	西村三千代	川田 静江	宮浦 瑞恵	松浦あゆみ	（再）篠原 勝子	佐藤 桃子	
	三原 梓	宮田 峻	上田仁日香				
生活福祉課 ☎ 52-5604	民生児童委員・保護司会・災害救助・生活保護等						
	●川口 種満	大垣 律子	大野 昭史	柳井 百里	藤澤 浩二	藤川喜代子	
	秦 靖彦	柏岡 秀也	宮武 紫織	山田 智紀	田上 達也		
長寿・障がい福祉課 ☎ 52-5605、52-5614 包括支援センター ☎ 52-5613、52-5615	高齢者福祉・介護保険事業・在宅介護支援センター・障がい者福祉・重度心身障害者等医療等						
	○藤村 孝志	大垣 安代	佐藤 里美	近藤 悦子	下村 映子	内藤 紀彦	
	荒岡 智子	宇山 修介	逢坂 陽光	香川 京子	藤井 美恵	西岡 聡	
	安永 智美	石本いづみ	細川 知世				
子どもすこやか課 ☎ 52-5606	児童福祉・子育て支援・児童手当・乳幼児医療等						
	◎前川 正弘	藤田 伸次	増井 美穂	西岡健二郎	（再）吉田ますみ	中妻 可南	
	上村理恵子	安西 裕也	幸平裕貴美				

市民環境部（北館2階） 部長 山田 一弘 次長 岡 建樹（任期付職員）

ふるさと振興課 ☎ 52-8009	ふるさと活性化・自治会連絡調整・デマンドバス・行政相談・音声告知放送・広報・地域情報NW運営等							
	○見立 貞治	山川 一美	武田 和也	櫻間 光雄	鈴木 明良	小島 一真		
移住・定住促進課 ☎ 52-8129	移住・定住促進・人口流出抑制・生涯活躍のまち構想・ふるさと納税							
	◎篠原 孝志	伊藤 裕章	井口 明典	長岡 裕己	野平 美樹			
環境下水道課 ☎ 52-8020	清掃美化・ごみ減量化・飼犬登録・狂犬病予防・電波障害対策・公共下水道・農業集落排水・合併浄化槽等							
	○藤重 久	藤澤 正道	近藤 敦	乾 裕宣	青山 憲司	近藤 美帆		
	美馬 宏成	板東 章浩	西浦 雅史					
市民・人権課 ☎ 52-8001	住民基本台帳・印鑑登録・埋火葬許可・戸籍・外国人登録・各種申請受付処理・人権啓発・住宅新築資金・公会堂管理運営・男女共同参画等							
	◎藤 淳子	川原美恵子	林 暁美	大塚 敏宏	武内 貴之	原田 慶子		
	陸山 貴基	（再）北原久美子	新開 利恵					
葬斎場	☎ 52-1393	二宮 時美						
文化会館	☎ 63-4646	○逢坂 順司					西岡 美和	
三島会館	☎ 53-6124	○脇 誠治					中倉 一美	

おしらせ



経済建設部（北館4階） 部長 奥村 敏彦 次長 佐藤 充生（任期付職員）

商工労働課 ☎ 52-1263	商工業振興・労働行政・消費者行政・企業立地推進・起業・創業支援・シニアパワー活用等 ○住友 啓五 金原 永茂 中津 百恵 藤本晋一郎					
農林課 ☎ 52-5609	農業振興・土地改良事業・畜産業振興・中山間振興・生活改善・林業振興・林道整備・治山治水・鳥獣保護等 ○和田 啓明 大岩 通 前山 一宏 緒方 健三 櫻地 貴洋 井口 ひろ ○武田 洋子 石井 祐史 藤田 剛史 吉田 智彦 野田 誠 木下 剛暢					
監理課 ☎ 52-5607	宅地開発指導・都市計画・道路河川占用・建設部所管事業の用地取得・地籍調査等 ◎河野 功 藤田 慎二 猪尾 浩章 中津 圭二 前田 哲也 喜多 賢治 ○田中 謙市 ○杉山 広市 鍛冶谷太一 前田 一樹					
建設課 建設担当 ☎52-5608 住宅管理担当 ☎52-5612	道路橋梁・排水路・交通安全施設及び防犯灯の新設・維持管理・市営住宅管理・住宅耐震化対策・住宅リフォーム等 ○大森 晃 戸島 博己 重長 寿昭 保手 誠 北岡 広一 野崎 将平 朝倉 康平 蔦 佑亮 巽 康輔 篠原 唯史					

美来創生局（南館3階） 局長 上谷 敏也 理事 矢田 孝志 （再）緒方 義和

観光課 ☎ 52-5610	観光振興・特産品開発・観光イベント・道の駅（脇町）・第三セクター等 ○伊内 公一 仲 正敏 逢坂 肇 ○中川三恵子 宮武 航平					
プロジェクト推進課 ☎ 52-8144	特命プロジェクト・複合施設等の整備・地域交流センターの整備および運営方針等 ○西岡 英樹 逢坂 雅史 中川 孝文 三好 明美 石田 貴志					

会計課（北館2階） 会計管理者 平井 佳史

☎ 52-8003	公金の出納及び保管・決算調製等 ○山根 和美 前田久美子 井口 勝美 村上 富美					
-----------	---------------------------------------------	--	--	--	--	--

議会事務局（南館4階） 局長 住友 礼子

☎ 52-8004	○南 佳幸 篠原 純子 井手 和輝					
-----------	-------------------	--	--	--	--	--

監査委員事務局（南館3階）

☎ 52-8007	◎小野 洋介 片山 高広 黒岩 明					
-----------	-------------------	--	--	--	--	--

選挙管理委員会事務局（南館3階）

☎ 52-8002	◎小野 洋介 片山 高広 黒岩 明					
-----------	-------------------	--	--	--	--	--

農業委員会事務局（北館4階）

☎ 52-8030	農業委員会の会議・農地法に係る申請審査・農事相談等 ○中川 洋二 切上 明彦 ○正木 恵子 新居 一真					
-----------	--------------------------------------------------------	--	--	--	--	--

教育委員会事務局（南館3階） 副教育長 緒方 利春 教育指導監 大内 史郎

教育総務課 ☎ 52-8010	教育行政の企画調整・教職員の人事管理・学校給食等 ○岸 育男 小倉 進 鉄野 美幸 山口 慶子 寄鍵 裕 逢坂 香奈 ○眞鍋加奈子 豊井 彩子 眞鍋 勇貴					
文化・スポーツ課 ☎ 52-8011	社会教育・文化財保護・スポーツ振興等 ◎西野 佳久 白川 祥司 大森 秀樹 中川 栄治 二宮 正経 佐藤 靖子 花岡 正昭 小島 靖彦 緒方 寛和 拝郷 哲也					

市役所の組織が変わります

4月から局の新設や課の再編等により、組織が変更になります。電話番号やその他の部局等については、美馬市一般職員配置をご覧ください。

新設	市民環境部	移住・定住促進課	移住・定住促進、人口流出抑制施策、生涯活躍のまち構想の推進、ふるさと納税に関わる事務を所管
	美来創生局	観光課 プロジェクト推進課	観光事業の総合調整、特産品、観光イベントに関わる事務を所管 特命プロジェクト、複合施設、地域交流センターに関わる事務を所管
再編	市民環境部	ふるさと振興課	現在所管する事務に加え、廃校施設等の利活用に関する事務を所管
	経済建設部	商工労働課	商工観光課から商工業の振興に関わる事務を移管し、企業・創業支援、シニアパワー活用に関わる事務を所管
廃止	地方創生推進総局	地方創生推進課	
	プロジェクト推進総局	プロジェクト推進課	



美馬町市民サービスセンター

☎ 63-3111	各種申請受付処理・公金の出納等						
	○藤本 貴子	伊東利枝子	浅野ゆかり	藤本 真人	井原 啓貴		

脇町市民サービスセンター

☎ 52-5600	各種申請受付処理・公金の出納等						
	○前田 仁	西村百合子	田所 勉	増井 良和	佐古 敏之		

木屋平総合支所等

木屋平総合支所 支所長 江口 文之 (再) 武田 孝

総務福祉課 ☎ 68-2112	総務・福祉・環境・各種申請受付処理等 (木屋平地区)						
	◎江口 文之	大岡 信隆	高橋 真治	奥森 三紀	原田めぐみ	和泉 純子	
経済建設課 ☎ 68-2113	農林商工業振興・建設・水道 (木屋平地区)						
	○佐古 真澄	東埜 英一	小原 浩幸	棚上 和子	松家 裕之	原田 佳明	

木屋平診療所 所長 藤原 真治

☎ 68-2541	○立道 恵子	天毎木和恵	佐古キヨ子	川口あけみ			
-----------	--------	-------	-------	-------	--	--	--

水道庁舎

水道部 部長 武田 光男

業務課 ☎ 63-2236	水道事業に係る財産管理等						
	○新居 裕康	長江 浩司	宮内 聡美	緒方 豪人	井形 駿介		
工務課 ☎ 63-2236	水道施設の維持管理等						
	◎中本 清二	園木 一昌	篠原 豊	金崎 博之	中山 周治	岡 佐和 正泰	
	山本雄一郎						

消防庁舎

消防本部 消防長 武田 浩二 消防署長 根本 賢一 佐竹 栄治 (任期付職員)

総務課 ☎ 52-3061	○金崎 満男	戸田 勇作	奈良井光宏	片岡 孝樹	柿原 克哉	畑中 昌典
	丸山 賢悟	長谷 仁嗣	北岡 拓也	國見 建太	緒方 潤	高田 英幸
	武岡 拓海					
予防課	○知野 昌寿	石川 英樹	大谷 直哉	三宅 純也	佐藤 輝謙	藤林 良樹
	中妻 秀仁	真鍋 優	奥村 隼	南後 尚幸	葛籠 寛人	緒方 亮介
	尾方 賢一	中川 達朗	藤田 悠輔			
警防課	◎根本 賢一	谷 和夫	近藤 寛	西村 正照	工藤 正人	藤川 侑己
	田邊 諒	上田 将輝	藤村 将嗣	小笠 真	中山 将仁	
救急救助課	○西川 猛司	東條 広一	棚上 寿和	松本 大輔	逢坂 真人	梶谷 勇斗
	長谷 昌典	大館 直樹	塩田 孝輔	藤川 修平	田邊 慶太	熊井 誠
通信指令課	○喜多 孝治	都築 美弘	吉村 仁志	戸島 大悟	田中 雄太	谷本 慎二
	真鍋 克志	熊澤 大輔	佐竹 真	北岡 和人		

保育所

脇町保育所 ☎ 52-1492	○都築 圭子	伊東 里美	河野 昭栄	正木 順子	佐古こずえ	廣岡かずみ
	武田美奈子	井上 優	久米川朝美	丸岡あづさ	國見 京加	小畠 知紘
	松久 陽奈	倭田みづき	武田 梨花	奥村 沙紀	三好 睦実	藤田あゆみ
岩倉保育所 ☎ 53-5533	大久保恵美	西岡あすか	杉山 真理	大西 有紀	柴田 沙織	前田さくら
	藤本 彩菜	田村 麻衣	三宅 真生	川西 由紀		
穴吹保育所 ☎ 53-7963	○森本 宏香	田村 幸江	篠原 千晴	藤川 和代	佐川 多恵	長瀬 祥子
	長江 真依	見定 枝莉	藤川 奈々	三好 里枝	谷口 志帆	松下 千尋



江原認定こども園

☎ 53-3070	○大池 靖江	藤田 恵	長江三智子	三宅 幸代	梯 和枝	尾形 利江
	井村志津恵	佐藤 恵子	藤浦 有香	藤本 寛子	関原 里奈	田邊 結衣
	平田 淳子	多田 千穂	真鍋 吏沙	尾形 みほ	真鍋 真弓	正木 真弓
	(岡) 中川真理子					

美馬認定こども園

☎ 63-3030	○塩田 陽子	武井 明美	田村 寿代	藤田 尚美	谷 美紀	蔭山 苗美
	南後きみ子	小川 綾子	花岡美由紀	川原 梓	高井 徳子	篠原 朱美
	熊澤 由紀	藤原 舞子	近藤 静香	北岡あゆみ	安原 陽香	玉木 裕子
	佐藤実樹子	澤口 達子	大上小百合	笠井 まき		

幼稚園・小学校

江原北幼稚園 ☎53-9947	大垣 淑子	大池 春菜	
脇町幼稚園 ☎52-0086	○南 妃佐恵	福見みのり	丹羽 香菜
	阿部祐未子		
岩倉幼稚園 ☎53-5275	南 明美	田所 真理	
三島幼稚園 ☎53-7554	鎌田恵美子	西浦奈未可	
穴吹幼稚園 ☎53-7556	前田 明美	石川佳代子	新久保 翠
木屋平幼稚園 ☎68-3733	井口 静代		
美馬小学校 ☎55-2233	古泉 博子		

給食センター・共同調理場

穴吹学校給食センター ☎52-1539	○篠原 一夫	藤澤カズ子	須藤ふみ子
	大谷 貴宏		
江原南共同調理場	三宅 陽子	金泉 尚子	天田比呂子
脇町共同調理場	平岡美都保	柿窪恵美子	
岩倉共同調理場	小泉 七重	大村 香織	

出向・派遣

美馬環境整備組合派遣	☎52-2496	◎上田 孝
西阿老人ホーム組合派遣	☎52-1445	◎藤田 英雄
美馬地区広域行政組合派遣	☎55-2501	○井関 敏秀
吉野川環境整備組合派遣	☎52-2388	●小山 陽央
徳島県後期高齢者医療広域連合派遣		枝澤 昂平
徳島滞納整理機構派遣		藤本 直亨
徳島県派遣		前野 志歩

平成28年度 退職者

3月31日付で次の皆さんが退職されました
(順不同、敬称略)。

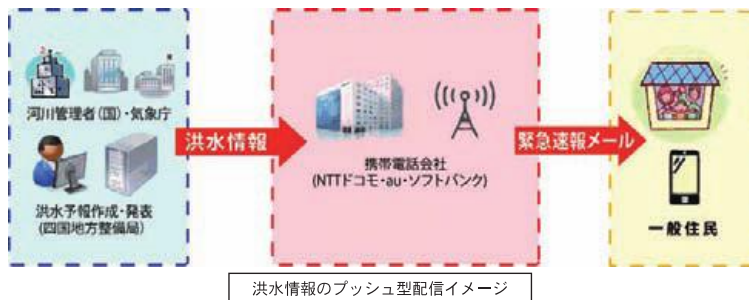
氏 名	退職時職名
加美 一成	政策監
佐藤 充生	市民環境部長
岡 建樹	議会事務局長
吉田ますみ	市民環境部 次長(市民・人権課長)
佐和 正泰	経済建設部 次長(農林課長)
國見 隆男	農業委員会事務局長
北原久美子	脇町市民サービスセンター所長
真鍋加奈子	脇町幼稚園長
武田 洋子	教育総務課 主幹
藤原 正人	総務課 課長補佐
中川三恵子	長寿・障がい福祉課 看護師長
篠原 勝子	農林課 課長補佐
小笠 文明	美馬地区広域行政組合 局長補佐
木村 重美	岩倉共同調理場 総括調理員
竹内 千佳	美馬第一児童館 館長補佐
岡田 りさ	保険健康課 主事

国土交通省よりお知らせ

緊急速報メールを活用した洪水情報の配信

近年、記録的な豪雨により、全国的に大規模な水害や土砂災害が頻発しています。また、気候変動の影響により、今後はますます洪水の発生頻度が高まることが予想されています。

そのため、国土交通省では平成29年5月1日から、吉野川流域の美馬市・三好市・つるぎ町・東みよし町の皆さまの携帯電話やスマートフォンに対して、携帯電話事業者が提供する「緊急速報メール」を活用した洪水情報のプッシュ型配信を開始します。



- 対象となる観測所
【吉野川上流】池田観測所(三好大橋)
- 配信する情報および配信するタイミング
氾濫危険水位を超えた時および
河川氾濫が発生した時

【問い合わせ先】国土交通省 四国地方整備局 徳島河川国道事務所 河川調査課 ☎088-654-9611
美馬市 危機管理室 ☎52-1677

花の里芝桜祭り開催

今年も広棚において、芝桜祭りが開催されます。当日はいろいろなイベントが計画されています。皆さまお誘い合わせの上、ぜひお越しください。

- 第21回全国花のまちづくりコンクール
個人部門 農林水産大臣賞
- 第24回全国花のまちづくりコンクール
団体部門 審査委員会賞

- 開催期間 3月25日～4月23日
- 開催場所 広棚花の里(脇町字西俣名120-5)
- 期間中のイベント

▽4月9日(日)

- 午前10時30分～ オープニングセレモニー
- 午前11時～/午後2時～ 広棚獅子舞

▽4月16日(日)

- 午前11時～/午後2時～
オカリナ演奏、阿波おどり

▽毎週土日 手打ちそば

▽毎日 産直市、苗木市

【問い合わせ先】

芝桜祭り実行委員会 ☎ 53-1905

リバーサイドしでの家 オープニングフェア

今年も日本一の清流穴吹川のリバーサイドしでの家(穴吹町口山字仕出原175-1)が、5月3日(水)からオープンします。オープニングイベントに、ぜひお越しください。

- 5月3日(水) 午前8時～午後5時
オープニングフェア
- 先着約70名様に花の苗をプレゼント
- 宝さがし 午後1時～
- おなじみのはっさくシャーベットやアイス類、うどんなどを用意してお待ちしています。

□営業日時

- 5・6・7月夏休み前・9月 土日祝日
午前8時～午後5時
- 夏休み中 毎日
午前8時～午後5時

□駐車料金

普通車1台1日500円、1泊1,000円
※売店のみ利用は無料。

【問い合わせ先】

リバーサイドしでの家 ☎ 090-2783-9755

美馬市美馬町入倉 いこいの里 花まつり

入倉いこいの里にて花まつりが開催されます。また、県下で一番広いと言われてる入倉の芝桜は3月下旬～4月下旬が見どころとなっています。

○イベント

アマチュアバンド演奏・大谷のうどんそば販売

○日時

4月2日(日)、9日(日)、16日(日)

○場所

入倉いこいの里(美馬市美馬町入倉74)

○入場 無料

【問い合わせ先】

代表・鎌田 ☎ 090-8693-1385

第3回 美馬市水辺の楽校春祭り開催

水辺の楽校中鳥川公園では、色鮮やかな芝桜やヒラドツヅジなど、季節の花々が咲き誇る春祭りを開催しています。今年も、ウォーキング大会やパークゴルフ大会、産直市やフォークコンサート・防災体験などを開催します。また、最後にはもち投げもあり、楽しいイベント盛りだくさんです。

春のひとときを、花々に囲まれて健康的に過ごしてみませんか。皆さまお誘い合わせの上、ぜひお越しください。

- 日時 4月30日(日) 午前9時～
- パークゴルフ受付 午前8時～
- ウォーキング受付 午前8時30分～

□場所 水辺の楽校中鳥川公園
(美馬市美馬町字竹ノ内61-1、四国三郎の郷近く)

□参加料 無料(パークゴルフのみ500円)
※駐車場あり

【問い合わせ先】

○ウォーキング 美馬市社会福祉協議会
☎ 53-7432

○パークゴルフ 美馬パークゴルフ協会
☎ 090-5912-1398

○その他

NPO法人美馬体験交流の会・宮田
☎ 090-8698-3550

児童生徒健全育成表彰式

2月24日に市役所で、教育・文化、スポーツなどの分野で、ほかの児童や生徒の模範となる活躍をした個人や団体を表彰する「がんばれ！みまっこ表彰式」(市教育委員会主催)が開かれました。市内の小・中学生で、作文や陸上競技などで優秀な成績をおさめた個人12名と団体1組に、楯と記念品が贈られました。

受賞者は次の皆さんです。

□表彰受賞者

▽個人の部(敬称略) ※学校名・学年は旧のものです。

井上 梓美	江原南小学校 4年	書 道	藤本真由香	重清西小学校 1年	図 画
野々村泰成	江原南小学校 6年	陸上競技	藤岡 佑奈	脇町中学校 3年	バレーボール
湯藤 飛鳥	脇町小学校 5年	作 文	喜多 陽葉	美馬中学校 3年	陸上競技
林 天翔	郡里小学校 1年	図 画	三宅 叶夢	三島中学校 1年	卓 球
山本 千尋	芝坂小学校 6年	作 文	喜多 美月	穴吹中学校 2年	音楽創作
井上 真琴	重清東小学校 6年	陸上競技	新開 千夏	穴吹中学校 3年	バレーボール

▽団体の部

岩倉中学校 女子ソフトボール部



100歳おめでとうございます

住友 琴さん(庄舞)が2月9日に100歳の誕生日を迎えられ、県や市から祝い状などが贈られました。住友さんは大正6年生まれ。これからもお元気でください。

地域おこし協力隊レポート

地域おこし協力隊員 岩田 るみ

新年度！改めてよろしくお願ひいたします。新年度を迎え、私自身の地域おこし協力隊としての「最長3年」の任期の折り返し地点を迎えました。日頃お支えくださる皆さま、改めて、ありがとうございます！

2月下旬から3月上旬にかけて、美馬市と共同で総務省にご提案し採択された「食・農・手仕事国際交流と発信」事業として、フランスで馬和傘、阿波藍の糸を使った手仕事のワークショップと、「1日くるわっか」を実施してまいりました。美馬和傘製作集団の森下さん、田付さんには、パリ日本文化会館で、和傘やランブシエードの製作体験を行っていただき、元美馬市地域おこし協力隊の渡邊さんには、バスケットのサン＝ジャンド地方のサン＝ジャンド流発信施設「エテユナミ」で、ご自身で染めた

国内だけでなく、海外にもこうした日本の伝統文化の特色や魅力を発信することで、発信側の視点が広がるということも、新たな発見でした。バスケットでのワークショップチームには、海陽町と牟岐町の元地域おこし協力隊の三浦さん、小林さんも参加してください。通訳、写真記録、そしてエテユナミでの「1日くるわっか」の厨房スタッフとしても、大活躍していただきました。

今回の事業は、3年後にフランス国内での徳島の「食・農・手仕事交流・発信」拠点を作るための調査事業でもありました。引き続き、その目標に向け、力を尽くさせていただきます。引き続きのご支援、ご指導、よろしくお願ひ申し上げます。



くるわっか <https://kuruwakka.localinfo.jp>

岩田るみの日頃の活動は facebook 上で発信中 <https://www.facebook.com/iwata.lumi>

オランダがイギリスを獲得したとき

皆さん、こんにちは！オランダは小さな国に違いありませんが、昔はさまざまな面に非常に強い力を持っていました。実は、過去にオランダがイギリスを侵攻し、王位を獲得したことがありました！イギリスは、昔はカソリックではなく、イングランド国教会の勢力が強い時期がありました。イングランド国教会とは、プロテスタントの一つの種類と分類してもいいと思います。イギリスでは、1685年に王が亡くなり、カソリックを信仰する王の弟のジェームズ2世が王になりました。ジェームズ2世はカソリックを広めたかったので、政府の要職にあった大勢のイングランド国教会の信者を免職にしました。ジェームズ2世は、すでに50歳を超えていて、次に王室を継ぐ息子がいませんでした。そうすると、ジェームズ2世が亡くなると、イングランド国教会の信者たちは、プロテスタント系の娘が王位を継ぐ予定であると思ったため、現状は、堪え忍ぶしかないと思っていました。しかし、奇跡的に、ジェームズ2世には、1688年6月10日に息子が生まれました。



パイク・ヴァン・ゾンさん

その時ちょうど、オランダにはウィレム3世（1650年～1702年）が在任していました。彼はオランダ総督で、プロテスタントの信者でした。そのため、オランダは、フランス王と新しいイギリス王の2人がカソリック信者であるため、宗教間対立を感じ、攻め込まれる恐れがあると思っていました。実は、ウィレム3世はイギリスのジェームズ2世の娘のメアリーと結婚していました。したがって、ウィレム3世は、イギリス内のプロテスタント宗派の人たちと協力し、イギリスの侵攻の準備を行いました。ウィレム3世は内密に大きな艦隊や武器を作り、援軍を集め、1688年11月5日にイギリスに到着します。到着するとすぐにイギリス軍のプロテスタントの信者である仕官たち（ジェームズ2世に任命されたが、プロテスタントの信者であったために不服従であった）がウィレム3世の軍隊と戦おうとしませんでした。それでウィレム3世がさしたる反対もなく、イギリスをカソリックから解放しました。ジェームズ2世は、フランスに逃げていきました。このジェームズ2世が王位から追放されて、ウィレム3世とメアリーがイギリスの王位に即位した出来事は「名誉革命」として知られています。

ウィレム3世とメアリーは、今月でちょうど328年前の1689年4月11日にイギリスの王と女王に即位しました。しかし、二人には結局子供ができなくて、ウィレム3世が1702年に亡くなると、メアリーの妹のアンがイギリスの女王になりました。したがって、オランダに王位を獲得されても、イギリスの王朝は終わらなかったのです。

現在「海外」と言ったら「アメリカ」、「イギリス」や「中国」といった国が思いつくと思いますが、現在の国の規模が大きくても小さくても実際は、どの国の歴史も長くて数え切れないぐらいの話がありますね。ぜひ、皆さん、そういった歴史にも興味を持ってくださいね。

『美馬市インターナショナル』フェイスブック
www.facebook.com/mimacityinternational
 Facebookで検索：Mima City International
 連絡先：フェイスブックのページ

『Mamma Mima TV』フェイスブック
www.facebook.com/mammamimatv
 Youtubeで検索：Mamma Mima TV
 連絡先：mamma.mimatv@gmail.com

Mamma Mima TVは毎月第1週目にケーブルテレビ徳島（ch.111）で放送されています。
 放送時間：（金）8:30 | 12:30 | 15:30 | 19:30 | 21:30 （土）18:15 | 23:30
 詳細は：www.odeon-japan.com

※このフェイスブックと動画は、美馬市の公式なページではありません。

1年間、皆さまお世話になりました

皆さまがこのレポートを読まれている頃は、私は既に中国に帰国し、大学で仕事をしているところだと思います。時間が経つのは、早いですね。1年前、ずっと日本に憧れていた私は、美馬市の国際交流員として日本に来るチャンスを得て、初めて日本に来ました。初めての来日は、環境もよく人情も暖かい美馬市に来られて、本当にいい縁をもらったと思います。いま振り返ってみると、この1年は私にとって特別で有意義な1年でした。

中国語講座でコツコツと勉強している市民の皆さんも、学校訪問や中国文化講座で中国のことを一緒に交流した市民の皆さんも、たくさんの感動を私に与えてくれました。

学校訪問の時、子供たちはとても元気で、授業の終わりには、必ずお礼の言葉を述べてくれて、本当に礼儀正しいと思いました。そして、可愛い子どもたちは「何微先生の授業を受けて、中国に興味が出ました。ぜひ、大きくなったら中国に行きたい」などと言ってくれて、中日友好の架け橋になれてすごく嬉しく感じました。訪問させていただいた学校では、たくさんの印象深いことがあったのですが、特に印象深いのは清水幼稚園です。清水幼稚園は、平成29年3月末で廃園となると聞きました。幼稚園にただ一人の園児がいましたが、先生にすごく大事に愛されていたのが印象的でした。また、校長先生から授業の写真をたくさんいただき、本当にありがとうございました。授業の記念として大切にします。ここで、親切にさせていただいた各学校の校長先生、授業の時に熱心に協力してくれた先生方にもお礼を申し上げます。

皆さまのおかげで、国際交流の仕事を順調に行うことができました。もちろん、これも職場の皆さんの支えや助けのおかげだと思います。本当に心から感謝いたします。また、私を自分の娘のようにお世話していただいた中国語教室の細川さん、山口さん、大西さん、大内さんにも心から深く感謝を申し上げます。皆さまからいただいた優しさと励ましは一生忘れられません。

美馬市での1年間のおかげで、短期滞在だと知ることができない日本文化や人情を味わい、それをこれからの大学の授業で学生に伝えようと思っています。それだけでなく、自分が美馬市で学んだことをこれからの人生にいかせてもらおうと思っています。



この1年間、大変お世話になった藤田市長様をはじめとする市役所の皆さん、中国語講座の皆さん、そして市民の皆さんに感謝を申し上げるとともに、美馬市と大理市との間で友好都市の交流が盛んにできること、中国と日本の両国の友好関係がますます発展し、両国民ももっと盛んに交流していくことを祈っております。ありがとうございました。



カビ
何微さん

美まし食いくレポート



～ 早寝・早起き・あさごはん 大人も子どもも 毎食両手のひらいっぱい野菜を Let's eat! ～

※みまっこ食育コーナーは『美まし食いくレポート』としてリニューアルしました。



〈 美馬市の米 〉

美馬市は、面積の約8割を森林がしめ、日本一の水質を誇る穴吹川をはじめとする清らかな水と美しい自然に囲まれた豊かな土地です。

おいしい米作りの条件である水に恵まれた美馬市でみのったお米は、噛めば噛むほどうまみが出るおいしさが特徴です。

美馬市産米給食推進事業 ～安心・安全でおいしい学校給食を子どもたちに～

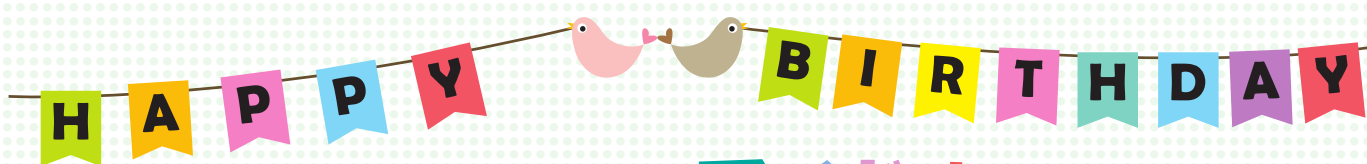
平成 29 年度より学校給食において『**美馬市産のお米**』を絶対条件として、学校給食に使用する主食（精白米）の費用を全額補助する新規事業です！『**地産地消の推進**』とともに、給食費のなかの「米代金」が全額補助されることで、給食の食材料費が充実し『**学校給食全体の質の向上**』も目的としています。



《 平成 29 年度学校給食（米飯）について 》

- ★ 週3回の米飯給食（脇地区中学校 4.5 回）
- ★ 美馬市産 100%の「きぬひかり」「ひのひかり」等

【問い合わせ先】 教育総務課 ☎ 5 2 - 8 0 1 0



我が家のアイドル

平成28年5月生まれの赤ちゃん大募集!

このコーナーでは市内に在住する、発行月に満1歳の誕生日を迎える赤ちゃんの写真を掲載します。赤ちゃんの写真、氏名（ふりがな）、性別、生年月日、住所、保護者の氏名、電話番号、20字以内のコメントを添えて、郵送・Eメール等でお申し込みください。**4月20日（木）必着**です。

【申し込み・問い合わせ先】 ふるさと振興課 ☎ 52-8009 〒777-8577 美馬市穴吹町穴吹字九反地5
✉ furusato@mima.i-tokushima.jp

※ウイルス対策のため、メールを受信できない場合があります。また、文字化けで絵文字等が正しく表示されない場合があります。メール送信後、ふるさと振興課まで必ずご連絡ください。

なお「みまっこ子育て応援サイト」(<http://www.city.mima.lg.jp/kodomo/>)でも、赤ちゃんの写真を募集しています。

furusato
@mima.i-tokushima.jp



<http://www.city.mima.lg.jp/kodomo/>



ふるもと
古本 ことりちゃん
(美馬町)
平成28年4月2日生
「祝☆1歳!! ことりちゃん
大好き♡」



いつはら
逸原 ひまりちゃん
(穴吹町)
平成28年4月7日生
「我が家の姫。スクスク大
きくなってね!」



とみなが はるひと
富永 陽仁くん
(美馬町)
平成28年4月7日生
「元気に大きくなって、一
緒に遊ぼうね。」



とみなが みなと
富永 湊斗くん
(美馬町)
平成28年4月7日生
「1歳おめでとう! 笑顔
いっぱい見せてね。」



くろなが さな
黒長 紗那ちゃん
(美馬町)
平成28年4月8日生
「いっぱい遊んで元気に
育ってね♡おめでとう!!」



たかまつ さえ
高松 冴衣ちゃん
(穴吹町)
平成28年4月30日生
「お誕生日おめでとう♡ス
クスク育ってね!」



おおさか えみ
逢坂 咲心ちゃん
(美馬町)
平成28年4月28日生
「これからも楽しい時間を
一緒につくろうね♡」



図書館だより

脇町図書館 ☎ 53-9666 開館時間 午前9時～午後7時

☆「こどもの読書週間」イベント 2017 「世界一周すごろくスタンプラリー」

4月23日(日)「子ども読書の日」から5月12日(金)までは「こどもの読書週間」です。この期間にあわせて、図書館ではスタンプラリーや特集展示を行います。

世界の国を旅するすごろくスタンプラリーに挑戦しよう!! 期間中、図書館で本を借りるごとにサイコロをふり、マス目を進んでゴールをめざそう。達成するとすてきなプレゼント♪

期間 4月15日(土)～5月14日(日)

対象 幼児・小学生

☆絵本であそぼ! 0・1・2 ～赤ちゃんのための おはなし会～

本を通して親子のコミュニケーションを楽しみましょう♪ 読み聞かせや手遊び、おすすめ絵本を紹介します。図書館は初めてという方も大歓迎! ぜひご参加ください。

日時 5月24日(水)

午前10時30分～午前11時

場所 脇町図書館 和室

対象 乳幼児とその保護者

※申込みは不要です。直接会場にお越しください。

☆YA(ヤングアダルト)ボランティア 2017年度メンバー募集!

中高生が活躍する脇町図書館のYAボランティアに参加してみませんか? 本が好きな人、図書館

が好きな人、ボランティアに興味がある人、大歓迎です。スタッフと一緒にYAコーナーをプロデュースしてみよう! お問い合わせ、お申込みは脇町図書館まで。

活動内容 YA向け特集展示や印刷物の作成、イベントのサポートなど。(月2回程度、主に第2・4土曜日の午後に活動)

対象 市内在住または市内に通学している中高生
定員 10名程度

☆おはなし会

日時 4月22日(土)、5月13日(土)

5月27日(土)

午後2時～午後2時30分

4～5月の予定 (休)…休館日 (話)…おはなし会

日	月	火	水	木	金	土
2	3	4 (休)	5	6	7	8 (話)
9	10	11 (休)	12	13	14	15
16	17	18 (休)	19	20 (休)	21	22 (話)
23	24	25 (休)	26	27	28	29
30	5/1	2 (休)	3	4	5	6

“気軽に・無理なく・楽しく・自由に” 『子育てサロン』

親子で気軽に参加し、自由に遊んだり、お喋りしたり、子育ての情報を交換したり。子育てを楽しみながら仲間をつくり互いに支えあう活動です。0歳から就学前の子どもとその保護者の方が自由に参加できます。参加費は子ども1人につき毎回100円(おやつ代・飲み物代等)です。

地区	日	時	場 所
脇 町	4月25日(火)	午前10時～午前11時30分	脇町老人福祉センター
美 馬	4月15日(土)	午前9時30分～午前11時	旧美馬第二保育所

【問い合わせ先】美馬市社会福祉協議会 ☎ 53-7432

文芸広場

俳句

牡丹雪小ぶりキンカン風邪薬 森西 雅童
 桜花気まぐれ嵐に悩まされ 奥野 信子
 水入らず夫婦で辿る遍路道 上谷 達
 春寒や明日にしよう庭そうじ 中江 明代
 母植えし彼岸に咲くや宿根草 藤川 忠子
 春めくや木の香漂う上棟式 大内 虎吉
 紙風船母の白いの貼薬 尾張 恵子
 桜咲き子供の声がかわいいな 須藤 岩子
 山茶花の散りし水面の白花弁 枚方市 十川 桐水
 誕生日草木伸びだす年度末 中妻 伸一
 水加減で花は鮮やか紅の色 石田 博子

短歌

初雛を飾りし前に曾孫だき 健やかなれと思う桂日に 國見 朋久
 寒太郎「節分」過ぎてやって来て 野山も里も白銀世界 藤原 幸子
 鶯の春を知らせる美声聞き 心はずみて何やうきうき 篠原千鶴子
 生き甲斐は「書道」と朝刊随筆に 投稿の人思う春うらら 小笠安貴子
 眼鏡かけ必死で眼鏡捜した夫 今は私が後継ぎしてる 藤本 忍
 嫁ぐ孫祝わんと渦遠くに見 明石大橋渡るあさあけ 三宅 良子
 森遠の城跡示す石組の 古き井戸から春の湧き水 川西市 松家 和由

※作品には、必ず俳句・川柳・短歌の種別と氏名を明記してください。明記のない作品は掲載できません。作品が多数のため、掲載できないことがあります。締切りは4月20日(木)必着です。作品の送り先：〒777-1857 美馬市穴吹町穴吹字九反地5 ふるさと振興課「文芸広場」

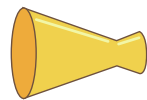
救急医療当番医一覽

月日	曜日	病院名	電話番号	月日	曜日	病院名	電話番号
4/13	木	美馬リハビリテーション病院	(美) 63-2026	29	土	成田病院	(脇) 52-1258
14	金	佐々木医院	(美) 63-2001	30	日	ホウエツ病院	(脇) 52-1095
15	土	折野病院	(美) 63-2569	5/1	月	おおた整形外科クリニック	(脇) 53-2576
16	日	ホウエツ病院	(脇) 52-1095	2	火	多田クリニック	(脇) 53-1717
17	月	岡内科病院	(脇) 52-0988	3	水	つるぎ町立半田病院	(半) 64-3145
18	火	西条産婦人科	(脇) 52-2002	4	木	ホウエツ病院	(脇) 52-1095
19	水	酒巻耳鼻咽喉科医院	(脇) 53-2525	5	金	つるぎ町立半田病院	(半) 64-3145
20	木	国見医院	(穴) 52-1243	6	土	国見医院	(穴) 52-1243
21	金	秦眼科	(脇) 52-3011	7	日	ホウエツ病院	(脇) 52-1095
22	土	市橋内科医院	(脇) 53-8105	8	月	平野整形外科	(穴) 53-8530
23	日	つるぎ町立半田病院	(半) 64-3145	9	火	谷病院	(貞) 62-2053
24	月	としま小児科	(脇) 53-6011	10	水	田村医院	(貞) 62-5166
25	火	桜木病院	(脇) 52-2583	11	木	永尾病院	(貞) 62-2012
26	水	成田クリニック	(脇) 55-0321	12	金	林眼科	(貞) 62-5055
27	木	林クリニック	(脇) 52-1001	13	土	武原外科整形外科医院	(半) 64-2111
28	金	脇町中央医院	(脇) 52-1529	14	日	つるぎ町立半田病院	(半) 64-3145

小児救急医療当番医一覽

病院名	電話番号	曜日
つるぎ町立半田病院	(半) 64-3145	金・土・日・月
徳島県立三好病院	0883-72-1131	火・水・木 (ただし時間帯により当直医が対応)

○時間 日曜日は午前9時から翌日午前9時まで。それ以外は午後6時から翌日午前9時まで。
 ※つるぎ町立半田病院内の時間外選定療養費については、事前に電話でお問い合わせください。
 ※当番医は都合により変更される場合があります。ご了承ください。



〈同窓会の開催支援〉 同窓会支援事業費補助金の案内

平成28年度に引き続き、「平成29年度同窓会支援事業費補助金」の受付を開始します。

「市内で開催される

同窓会」で「20人以上が参加し、うち10人以上が市外からの参加者」となる同窓会を開催される際は、制度の利用をご検討ください。

□補助額

市外からの参加者1人につき、3,000円（上限30万円）

市外からの参加者については、事前に「ふるさと美馬ファン倶楽部」(※)に会員登録が必要となります。

※平成29年度から「美馬市まほろばファン倶楽部」の名称を「ふるさと美馬ファン倶楽部」に変更しました。

□対象となる同窓会
(次のいずれにも該当すること)

○市内で開催される同窓会
20人以上が参加する同窓会

○市内の同一の学校単位(※)(部活、学級、学年、学校等)で開催される同窓会

※同一の小学校、中学校、高等学校または特別支援学校単位

同窓会開催の2週間前までに申請が必要となります。お早めにご相談ください。

詳細は、市ホームページをご覧ください。

美馬市同窓会

検索

【問い合わせ先】

移住・定住促進課

☎5218129

近畿美馬市ふるさと会コーナー

近畿美馬市ふるさと会では、近畿地方在住の美馬市出身者でつくる「ふるさと会員」を募集しています。家族や親族、知り合いの方で、近畿地方在住の美馬市出身者、また、ふるさと会の趣旨にご賛同いただける方がいらっしゃいましたら、ぜひご紹介ください。

□趣旨

会員相互の交流と親睦を図り、ふるさとである美馬市への郷土愛を育み、美馬市との連携を密にしながら、お互いの経済・文化の発展を推進することを目的として、交流していただくものです。

□入会条件

近畿地方在住の美馬市出身者とその家

族および賛同者

□会費

年会費2,000円(会費の納入については、入会后、事務局から連絡いたします)

□会員特典

○会員証の発行
○市発行の「広報みま」を送付

○美馬市内にある会員優待施設の入場料などの割引

○美馬市の特産品などの情報をお届け

紹介していただく方がいらっしゃる場合は、ふるさと会事務局までご連絡ください。

【問い合わせ先】

近畿美馬市ふるさと会事務局(ふるさと振興課内)

☎5218009

「美馬市文化協会」会員募集と再登録のご案内

美馬市文化協会(会長小林一郎)では、平成29年度の会員募集を行っています。また、すでに加入していたりいる団体やグループ等についても、改めて会員登録をお願しておりますので、同様の方法でお申し込みください。多数のご参加をお待ちしています。

○募集対象

美馬市内で文化活動を行っている団体および個人

○会費

1団体1,000円と会員1人につき100円

○申込方法

文化・スポーツ課に備え付けている「登録申込書」に必要事項をご記入の上、会費を添えてお申し込みください。

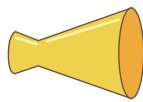
○申込受付期間

4月10日(月)～5月2日(火)まで。申し込み受付期間以降は、事務局で随時受け付けします。

【問い合わせ先】

美馬市文化協会事務局(文化・スポーツ課内)

☎5218011



募集情報

みなさんの出会いをお世話します！

縁結びサポーター



美馬市では、平成27年度より独身男女の出会いや結婚を応援するために、ボランティアによる仲人活動を行う「縁結びサポーター」活動を行っています。多くの方のご相談をお待ちしています。

◇縁結びサポーターとは？

- 縁結びサポーターとは、結婚を望む美馬市の独身者をボランティアで応援する方々です。
- 縁結びサポーターは市が主催する養成講座を受講し、サポーター活動に同意を頂いた方々です。

◇縁結びサポーターを活用してみませんか？

- 縁結びサポーターは、申し込みを受けた本人のことや、交際相手に関する希望の条件などをお聞きし、お引き合わせを行います。
 - 縁結びサポーターは、申込者の個人が特定される情報等については責任を持って管理いたします。市役所やサポーター間においても公開はいたしません。お引き合わせにより、男女が交際の合意にいたった場合にご本人同士において氏名や電話番号などの情報交換をお願いします。
 - 縁結びサポーターは、結婚に向けて独身者の方々と共に活動を行います。
 - 縁結びサポーターが行う結婚支援活動について、金品を要求することは一切ございません。
 - 縁結びサポーターは、あくまでもボランティアによるサポートです。最も大切なことは、結婚活動を行うご本人の意思と行動です。
- ※縁結びサポーターをご利用したい方は、下記ホームページのに利用方法、注意事項等を記載しておりますので、御覧ください。

<http://www.city.mima.lg.jp/gyousei/kurashi/konkatsu/enmusubi.html>

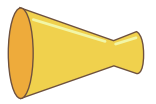
【問い合わせ先】 移住・定住促進課 ☎ 5 2 - 8 1 2 9

教育集会所・公民館各教室日程

教室名	開催曜日	時間	教室名	開催曜日	時間
拝原教育集会所 (拝西) 脇町字拝原 1498-1			岩倉教育集会所 (別所浜西) 脇町別所字高ムク 3512-1		
音 楽	第1・3日曜	13:30 ~ 15:30	音 楽	第2・4月曜	19:30 ~ 21:30
書 道	第1・3土曜	13:30 ~ 15:30	書 道	第1・3水曜	19:00 ~ 21:00
料 理	第3金曜	9:00 ~ 14:00	生 け 花	第1・3月曜	19:30 ~ 21:30
民 舞	第1・3木曜	13:30 ~ 15:30	大 正 琴	第1・3日曜	13:00 ~ 15:00
手 芸	第2・4土曜	13:30 ~ 15:30	民 舞	第2・4水曜	13:30 ~ 15:30
墨 絵	第1・3火曜	10:00 ~ 12:00	ハワイアンダンス	第1・3火曜	19:30 ~ 21:30
脇町教育集会所 (脇町老人福祉センター内) 脇町大字脇町 1498-1			旧脇町公民館分 (脇町公民館本館は平成29年3月31日をもって閉館しました)		
民 舞	第1・4月曜	19:00 ~ 21:00	盆 石	毎月第2・4土曜日	13:30 ~ 15:30
生 け 花	第2・4金曜	18:30 ~ 20:30	猪尻公民館 (旧脇町公民館猪尻分館は猪尻公民館に名称変更しました)		
社交ダンス	第1・3水曜	19:00 ~ 21:00	大 正 琴	毎週水曜	13:00 ~ 16:00
詩 吟	第1・3金曜	19:00 ~ 21:00	民 舞	毎週月・金	19:30 ~ 22:00
書 道	第2・4水曜	19:00 ~ 21:00	詩 吟	毎週火曜	14:00 ~ 16:00
料 理	第4水曜	9:30 ~ 13:30	詩 吟	毎週木曜	19:30 ~ 21:30
漢 詩	第2・4日曜	19:30 ~ 21:30	脇 町 太 極 拳 教 室	毎週火・金曜日	6:30 ~ 8:00
音 楽	第2・4木曜	19:00 ~ 21:00		第2金曜日のみ	9:30 ~ 12:00
オカリナ	第1・3水曜	13:00 ~ 15:00			
コーラス	第1・3木曜	19:00 ~ 21:00			

※教育集会所については、年会費4,000円が必要です。
また、受講生には決められた人権研修を受けていただきます。

【問い合わせ先】 文化・スポーツ課 ☎ 5 2 - 8 0 1 1



人権啓発事業地域交流のための 各種講座受講生の募集

教室名	開催日	時間	受講料
健康教室 太極拳	午前の部 毎週木曜日	午前 10 時～正午	無料
	午後の部 毎週水曜日	午後 7 時～午後 9 時	
3 B 体操教室	毎月第 1・2・3・4 土曜日	午後 7 時 30 分～午後 9 時	無料
パッチワーク教室	毎月第 1・3 木曜日	午後 1 時 30 分～午後 3 時 30 分	無料 (材料代のみ)
初級パソコン教室 (前期)	○開催日 5月12日から9月29日までの毎週金曜日(全20回) ○受講料 無料 ○昼の部 (入門編/午後1時30分～午後3時30分) 初めてパソコンを学ぶ方向けで、電源の入れ方から始めて、簡単な文書作成や表計算などを学びます。 ○夜の部 (応用編/午後7時～午後9時) 過去に、入門編を受講された方(基礎的な操作ができる方)などが対象で、ワードやエクセルを使って、実用的な文書作成や表計算などの操作方法を学びます。 ○定員 昼・夜各10人(先着順) ○対象者 美馬市在住の満18歳以上の方(学生除く) ○受付日時 4月20日(木)～4月28日(金) (土・日を除く午前8時30分から午後5時まで)		

【問い合わせ先】美馬文化会館 ☎ 6 3 - 4 6 4 6

美馬市ふるさと納税の お礼品を募集します

美馬市では、ふるさと納税をしていただいた方への感謝の気持ちとして、美馬市の魅力が伝わるお礼品をお送りしています。寄附者の方により満足していただけるよう、また魅力的な美馬市の商品を全国に発信していけるよう、下記のとおりお礼品を募集します。応募には専用の申請書が必要ですので、まずは、お問い合わせください。

- 商品 美馬市の魅力が伝わるもので次のいずれかの条件を満たすもの
- 市内で製造、加工、採取、販売又はサービスをしているもの
- 市への訪問を促進するもの
- 取扱者 次の全てを満たすもの
- 市のお礼品を取り扱うことができる個人事業主または法人であること
- 電子メールでの情報交換ができること
- お礼品に関する問い合わせに電話または電子メールで回答ができること
- お礼品の品質管理および安全管理に一切の責任を負うこと
- 代表者等が暴力団員でないこと
- 市税の滞納がないこと

【問い合わせ先】
移住・定住促進課
☎ 5 2 1 8 1 2 9

平成 29 年 第2回 普通救命講習会 のお知らせ



普通救命講習とは：救急隊が到着するまでに、心肺蘇生法、AED(自動体外式除細動器)の取り扱い、大出血時の止血法などの応急手当ができるようになることを目的としています。

○日時
5月20日(土)
午前9時から正午までの3時間

○場所
美馬市消防署 2F 大会議室

○申込締切
5月15日(月)
申込用紙は美馬市ホームページからもダウンロードできます。

○定員 30名

○講習料 無料

【問い合わせ先】
美馬市消防本部 救急救助課
☎ 5 2 1 3 0 6 1

登録制

予約型

乗合い



美馬ふれあいバス

美馬ふれあいバスは電話一本、ご自宅から病院・商店・公共施設・駅などへ乗りかえせずに行くことができる便利なバスです。

■利用者登録

事前に利用者登録が必要です。
ふるさと振興課 ☎ 5 2 - 8 0 0 9

■時刻表

便	行き	帰り
1便	午前7時30分 (高校生のみ)	
2便	午前8時30分	午前9時15分
3便	午前10時	午前10時45分
4便	午前11時30分	午後0時45分
5便	午後1時30分	午後2時15分
6便	午後3時	午後4時
7便		午後5時

■利用の予約

○受付センター ☎ 5 2 - 5 7 1 9

○予約受付時間

月～金曜日午前8時45分～午後4時

○利用には予約が必要です。

1週間前から予約を受け付けます。

1便目および2便目は、前日の午後4時までに予約してください(月曜日にご利用される場合は前週金曜日まで)。

3便目以降は、利用予定時刻の1時間前まで予約可能ですが、前日までの予約を優先しますのでやむを得ず予約受付をお断りすることがあります。出来る限り前日までに予約してください。

○1便目および2便目を当日キャンセルする場合は、美馬ふれあいバスを運行しているタクシー会社へ直接ご連絡ください。

郡タクシー ☎ 6 3 - 2 5 4 4 剣山タクシー ☎ 6 3 - 2 0 5 5

うだつ ☎ 5 2 - 0 0 7 4 アイシntaxi ☎ 0120-52-1556

MiMa もリコケ

～未然防止にお役立てください～

格安健康食品のつもりが！

○相談 スマートフォンで「痩身と美容に効果あり」「初回お試し500円」という健康食品の広告をみて注文した。ところが、商品と請求書に「定期購入で2回目以降は1箱4,000円。5回以上継続しないと解約できない」と書かれていた。

○問題点と助言 ホームページをみると「お試し初回〇円」といった表示が強調されている一方、定期購入が条件であることは小さい文字だったり、注文画面とは別のページの場合があります。注文する前に、購入条件等についての内容を確認した上で注文するかどうかを慎重に判断する必要があります。

困ったときは速やかに美馬市消費生活センター(脇町老人福祉センター2階)にご相談ください。

□相談日時 月～金(土日祝日を除く) 午前9時～午後3時30分

【問い合わせ先】美馬市消費生活センター ☎ 5 3 - 1 5 4 1

ORALE 美馬

開催予定



■ボートレース鳴門開催

▽鳴門商工会議所会頭杯競走

4月16日(日)～20日(木)

▽日本モーターボート選手会

会長杯競走

4月28日(金)～5月2日(火)

■GIマスターズチャンピオン(津)

4月11日(火)～16日(水)

■GI北陸艇王決戦(三国)

4月18日(火)～23日(日)

※掲載以外の日も場外発売を行っています。ご来場の際は、必ずオラレ美馬の駐車場をご利用ください。オラレ美馬 ☎ 6 3 - 5 8 0 5



休日税務相談および納付の窓口を開設します

市税について疑問や相談したい事があるにも関わらず、平日に来庁できない方のため、次の日時・場所で休日税務相談および納付窓口を開設します。

この機会にぜひ利用ください。

日時 4月30日(日) 午前9時～午後4時

場所 美馬市役所北館2階 税務課

▽納税に関して相談がある方

収入が証明できる書類(給与支給明細書、会計帳簿等)、支出を証明できる書類(各種ローン支払い明細書等)等収支状況が説明できる書類および預貯金通帳、生命保険証書等と印鑑が必要です。

▽課税に関して相談がある方

納付書や課税明細等をお持ちください。

※なお、代理でこられる場合は、委任状が必要となります。

【問い合わせ先】

税務課(課税担当) ☎52・5602
 税務課(徴収担当) ☎52・5603

国民年金の届出は忘れずに

国民年金は国内に居住する20歳から60歳までのすべての方に加入が義務づけられています。

次に該当する方は、基礎年金番号が記載された書類(年金手帳など)を持参して必ず届出をしましょう。

- 会社を退職したとき
- 厚生年金加入中の配偶者の扶養からはずれたとき
- 住所変更したとき
- 氏名変更したとき
- 海外に転出されるとき

【問い合わせ先】

保険健康課(年金担当)
 ☎52・5601
 阿波半田年金事務所
 ☎62・5350

平成29年度各種集団健診(検診)申し込み方法

各種集団健診(検診)は予約制ですので、申し込みが必要で、広報みま6月号で各種集団健診(検診)日程表および申し込み用紙を各戸に配布しますので、日程、場所、内容等を確認しお申し込みください。

(平成28年度に受診された方も必ずお申し込みください。)

集団健診による特定健診・各種がん検診(胃・肺・大腸)は7月から10月にかけて同時に行います。特定健診を医療機関で受診される場合は直接医療機関等にお問い合わせください。

特定健診は、国保や社会保険など各医療保険者が発行する受診券が必要になります。受診券と受診できる機関などについては、加入している保険者にお問い合わせください。

なお、美馬市国保の方への受診券発送は7月上旬の予定です。

【問い合わせ先】

保険健康課(保健事業担当)
 ☎52・5611
 木屋平総合支所総務福祉課
 ☎68・2112

公共下水道・農業集落排水施設を使用される皆さまへ

公共下水道・農業集落排水施設を使用開始・休止される場合は必ず開始・休止の届出をお願いします。

各届のご提出は、環境下水道課、脇町・美馬町各市民サービスセンターで行えます。

道課、脇町・美馬町各市民サービスセンターで行えます。

○口座振替のお願い
 使用料の納付は、簡単・便利な口座振替をご利用ください。預貯金通帳と通帳届出印を持参の上、美馬市内の取扱金融機関へ、お申し込みください。

○取扱金融機関
 阿波銀行、徳島銀行、美馬農業協同組合、四国銀行、ゆうちょ銀行

【問い合わせ先】

環境下水道課 ☎52・8020
 徳島ヴォルティス「徳島県民デー」開催

今年もサッカーJ2徳島ヴォルティスのホームタウンデー「徳島県民デー」を次の日程で開催します。徳島県内の小中高生は無料でご入場いただけます。

当日は、応援バス(無料送迎バス)が運行しますので、ぜひご利用ください。徳島県全体で徳島ヴォルティスを応援しましょう。

○試合日時
 7月1日(土)
 午後7時キックオフ

○対戦相手
 愛媛FC(四国ダービー)

○応援バス(無料送迎バス)の利用

▽募集期限
 5月31日(水)まで

▽応募方法
 電話、FAXまたは電子メールで、利用者の氏名、年齢、住所、電話番号をご連絡ください。

▽発着場所

①美馬市役所穴吹庁舎
 ②美馬市役所美馬庁舎(予定)

○留意事項

小学生以下が利用される場合は、保護者の方の同伴が必要で、大人の方が利用される場合は、入場チケットが必要です。

当日、ご用意できませんので、必要な方はご連絡ください。

【問い合わせ先】

ふるさと振興課
 ☎52・8009
 FAX 55・0680
 furusato@nima.tokushima.jp

お詫びと訂正

先月広報紙とともにお配りした美馬市防災マップの「洪水編」に誤りがありました。訂正してお詫び申し上げます。

▽訂正箇所
 上段の「緊急告示医療機関連絡先」
 成田病院の電話番号
 ○正 52・1258
 ×誤 52・1252

【問い合わせ先】

危機管理室 ☎52・1677

お誕生おめでとう

小原 智・礼子

〈女の子〉彩(新田)

福原 将太・麻衣

〈女の子〉陽菜乃(柴床北)

森本 和史・智美

〈女の子〉彩咲日(上曾江)

梶田 昌博・春江

〈女の子〉奈名江(田方)

村上 雅人・久美子

〈女の子〉まりる(妙見)

竹岡 俊次・沙也加

〈女の子〉りり(中曾江)

山田 拓哉・美紀

〈女の子〉暉来(拝中北)

前坂 考明・佐保

〈男の子〉幸汰(妙見)

西浦 佑企・夏輝

〈女の子〉陽愛(中島壱)

古田 聖人・玲奈

〈女の子〉蘭(西荒川)

(2月21日から3月20日受付分まで)

ふれあい福祉総合相談
 (祝日・年末年始は除きます)
 □総合相談(年々高齢化に関する相談)
 ・日時・場所
 毎週月曜日
 三島会館 午後2時～午後4時
 毎週火曜日
 午前9時30分～午前11時30分
 美馬文化会館
 毎週水曜日
 午前10時～正午
 木屋平総合支所
 奇数月第2水曜日(はつるぎの里で行います)
 毎週木曜日
 午前9時30分～午前11時30分
 美馬市社会福祉協議会
 毎週木曜日
 午後2時～午後4時
 宮内交流の里
 □弁護士相談(要予約)
 ・日時
 午後1時～午後3時
 □司法書士相談(要予約)
 ・日時
 午後1時～午後4時
 □土地家屋調査士相談(要予約)
 ・日時
 午後1時～午後4時
 □結婚相談(要予約)
 ・日時
 毎月第3木曜日
 午前9時30分～午前11時30分
 美馬市社会福祉協議会
 537830

行政相談
 ・日時・場所
 第1金曜日
 午前9時30分～正午
 美馬福祉センター
 ・第2水曜日
 午前9時～正午
 つるぎの里(奇数月)
 木屋平総合支所(偶数月)
 ・第3火曜日
 午前9時～正午
 穴吹農村環境改善センター
 会議室3
 ※協町は相談員が随時受け付け
 【問い合わせ先】
 ☎(088)2-8009

弁護士相談
 美馬文化会館では、相談事業の充実のため弁護士による出張相談を行います。離婚、相続、借金などの生活相談について、悩みや疑問がある方はご相談ください。
 相談は予約制で2人まで、相談料は無料です。
 ・日時
 5月10日(水)
 午前11時～正午
 美馬文化会館
 【問い合わせ先】
 美馬文化会館 ☎634646
 特設人権相談(人権に関する相談)
 ・日時
 5月10日(水)
 午前9時～正午
 場所
 脇町老人福祉センター
 三島会館
 美馬文化会館
 つるぎの里
 【問い合わせ先】
 市民・人権課 ☎528001

経営相談会(徳島県よろず支援拠点)
 支店in美馬市
 徳島県よろず支援拠点は、中小企業・小規模事業者の皆さまの起業から商品開発、販路拡大、ITのビジネス活用、事業継承などのいろいろな経営相談に対応しています。
 ・日時
 4月27日(木)
 午後2時～午後7時
 場所
 穴吹農村環境改善センター
 1階会議室
 申し込み
 予約優先。4月27日(木)正午までに相談予約の申し込みをお願いいたします。
 相談料 無料
 経営課題の解決へのサポートをご希望される方は、お気軽にご相談ください。
 【問い合わせ先】
 ○徳島県よろず支援拠点
 ☎088165410103
 ☎088165317910
 ✉yotozu@our-think.or.jp

○商工労働課
 521263
 521200
 ✉syoukou@nima.tokushima.jp
 美馬市自主放送番組番組紹介
 □前編の放送期間
 4月13日(木)～4月26日(水)
 ▼広報みまTV4月号前編
 平成29年度当初予算概要
 清水小学校卒業式&閉校式
 木屋平複合施設セレモニー(仮)
 美馬小学校落成式
 ○放送時間
 午前7時、午後0時30分、午後6時、午後9時、午後11時
 ▼特別番組
 第10回うだつをいける、悠久の美と共に、あなたの腎臓は大丈夫ですか?
 □後編の放送期間
 4月27日(木)～5月10日(水)
 ▼広報みまTV4月号後編(予定)
 平成29年度新規採用職員辞令交付式 ほか
 □放送チャンネル
 光ねつチャンネル
 テレビ阿波111ch
 【問い合わせ先】
 ふるさと振興課 ☎528009

【問い合わせ先】
 ふるさと振興課 ☎528009
 ●献血(全献血)
 次の日程で移動献血車が来ますので、献血にご協力ください。
 ①美馬西部消防組合
 4月26日(水)
 午後1時20分～午後2時50分
 ②美馬市役所
 4月28日(金)
 午後9時30分～正午、午後1時～午後4時30分
 【問い合わせ先】
 美馬保健所 ☎521017
 ●善意銀行
 次の方から美馬市社会福祉協議会に善意が寄せられました。
 香典返し寄付金
 藤原 初子さん(突出)

おくやみ申し上げます

細川武之丞	92歳(東成戸)	水野 久江	79歳(土井)
松尾 恒夫	82歳(下曾江北)	新納喜代子	99歳(平馬)
田邊 信一	88歳(拝北南)	大久保 弘	79歳(北庄)
吉坂 幸重	86歳(東分)	能上 良広	46歳(新町)
高橋 和広	51歳(本町)	梶本 努	88歳(初草)
古川ノブエ	90歳(弓道)	高井ユキコ	86歳(初草)
山口 敏之	73歳(東分)	南 松子	93歳(拝中南)
河田ヒサノ	90歳(西村)	三宅 静江	89歳(拝中北)
園原フサコ	91歳(東荒川)	中村 國一	91歳(新町)
藤島 忍	89歳(上久保)		
中本 土月	92歳(上中野)		
藤川 浩	94歳(中央)		
木野 岩雄	91歳(木ノ内)		
佐竹コトエ	80歳(東城山団地)		
久保 洋子	81歳(谷口)		
松島ツヤコ	78歳(川原柴)		
北村 町子	73歳(棚田)		
笠井 敏治	88歳(土井の池)		
丸岡 弘	74歳(中町)		
佐藤 達子	77歳(拝東南)		
坂本 薫明	91歳(中上)		
大塚スミ子	67歳(東舞西)		
藤本 兼助	89歳(東大谷奥)		
中川ウタ子	86歳(土ヶ久保)		
猪口千恵美	53歳(錦町)		
中川タケ子	93歳(首野)		

美馬市人口統計

	3月20日現在	前月号より
人口(日本人)	29,878人	-74
人口(外国人)	353人	11
日本人(男)	14,275人	-37
外国人(男)	119人	6
日本人(女)	15,603人	-37
外国人(女)	234人	5
世帯数	12,857	-13



の動き

(2月21日から3月20日受付分まで)

広報紙、ホームページへの有料広告を募集しています ふるさと振興課 ☎52-8009

《広報みま》市内各世帯など13,000部配布。
お店や会社などのPRに最適です。
1号広告(縦40mm×横 86mm) 10,000円
2号広告(縦40mm×横174mm) 20,000円

《ホームページ》掲載ページのアクセスは
平均10,622回/月(平成27年度)。
1枠横170ピクセル×縦50ピクセル。
1枠月額10,000円。ただし3ヶ月以上継続なら
月額8,000円、5ヶ月以上継続なら月額7,000円。



無料見学大歓迎! お友達とお気軽にどうぞ

私たちは同じことを100回聞かれても
笑顔でお答えします。楽しく身につく!
中高年専門 アウトフィットパソコン教室

- 三野校 長生園さんの隣り (0883) 77-4858 営/9:00~16:00 休/毎週日曜・月曜
- 山川校 川田まんじゅう国道店東400m (0883) 42-7708 営/9:00~16:00 休/毎週日曜・月曜



中高年専門フィットネス

55+ かつぽ 闊歩ネズ倶楽部

- 若々しい自分再発見! ひやくまで生きる、を応援します。
- 三野校 長生園さんの隣り (0883) 77-4355 営/9:00~17:00 休/毎週日曜・月曜

美馬市リフォーム補助金 のことは
当店へご相談ください!
見積り・ご相談は無料です。お気軽にどうぞ!!



ライファ脇町 (株)オオサカ

美馬市脇町大字猪尻字建神社下南182-1
〒779-3602 営業時間: 9:00~19:00
定休日: 水曜日 HP: <http://lifa-wa.com/>

0883-55-0596



あなたももっとキレイになれる

- 超音波エステ** (1秒間に350万回) 10分 1000円(税別) 毛穴 たるみ
- 眉スタイリング** 眉の描き方など**無料**
- メイクレッスン** 500円 コンピューターで お肌の健康診断 (お肌年齢など) **無料**
- 配達いたします** 近くの方はスタッフが 遠くの方は宅配便で! 宅配便は10000円以上で 送料無料です。
- チームショップ ふじもと** 美馬店 脇町店 63-4652 52-5495

驚きの即効性! 日常生活に必要な筋力と力が **みるみるよみがえる!**
筋力トレーニングしませんか? **まずは見学・無料体験から!**
肩コリ・腰痛・ひざ痛・猫背・体のゆがみ...
くすりのたむら健康倶楽部 美馬市脇町猪尻番官南111-1 営業時間 9:30~19:00 定休日: 日曜・祝日 tel:0883-52-5568

リフォーム **フジタにおまかせ!** TEL.0883-52-2125 有限会社 藤田計夫商店

- 外装工事 4,500円/m²~
- ユニットバス(1坪) 350,000円/台~
- 屋根の葺き替え 4,500円/m²~
- トイレ(シャワー付き) 88,000円/台~
- サッシ(1800×1800) 25,000円/m²~
- シャワー付洗面台 45,000円/台~
- 畳表替 ■網戸張替 ■水道蛇口修理
- ふすま張替 ■ガス器具修理 ■建具調整 etc

勿論、床暖房などのガスリフォーム、ファンヒーター等のガス器具販売はお任せ!