

# 広報 みま

## トピックス Topics

【特集】 年末年始も  
コロナに負けない  
カラダを作ろう！ (P2-P5)



# 12

月号

DEC 2020  
No.190



—今月の表紙—

**みんなで一緒にコロナ対策**  
(三島小学校 1・2年生のみなさん)

新型コロナウイルス感染症に対しては、マスクの着用や手洗いなどの対策が重要です。今回訪れた三島小学校 1・2年生のみなさんも、給食の前には、みんなで一緒に、手洗いなどのコロナ対策をがんばっています。

# 年末年始もコロナに負けないカラダを作ろう！



新型コロナウイルス感染症が再び県内や全国各地で猛威を振るっています。そのような中、「今年の年末年始は自宅でご過ごそうかな」と思っている方も多いのではないのでしょうか？

今回の特集記事では、自宅で過ごす時間が増えることに伴い気を付けたい、運動不足や栄養不足に着目し、自宅でできる運動や、栄養バランスについてご紹介します。

新型コロナウイルス感染症の防止対策に加え、運動や食事にも気を配り、健康で元気な年末年始を過ごしましょう。

## 玉

保特定健康診査受診者に対して、身体活動の状況を確認してはいますが、日常生活においてよく体を使っていると意識している人は、男女ともに50〜60%であり、65歳以上の割合が高くなっています。

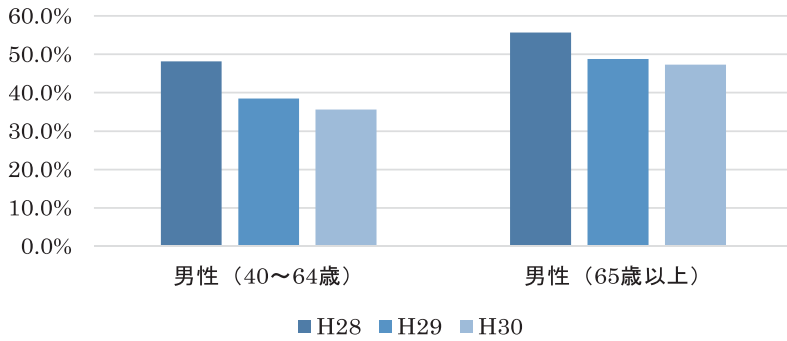
運動は、余暇時間に取り組むことが多いため、就労世代（40〜64歳）と比較して退職世代（65歳以上）では明らかに多くなりますが、

美馬市も同様の傾向です。

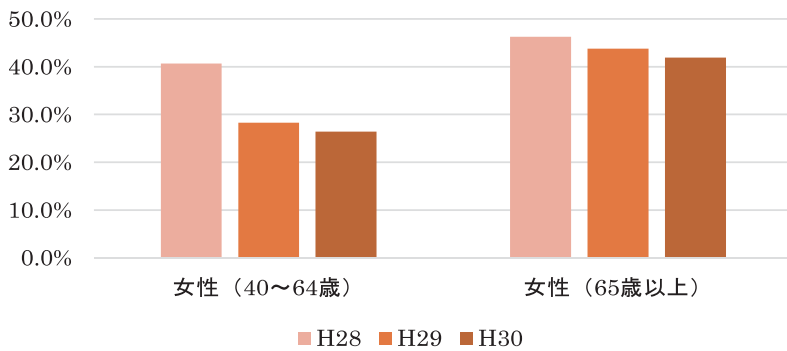
また、運動習慣がある者（1日30分以上の運動を週2回以上、1年以上行っている）の過去3年の推移を見ると、性別・年代を問わず、減少している傾向にあります。

年末年始の期間のみに関わらず、運動を習慣化することが重要ですので、これを機に、できる運動から少しずつ始めてみませんか。

### 運動習慣のある者の推移（男性・年代別）



### 運動習慣のある者の推移（女性・年代別）



▲性別・年代別の体をよく使っている人の推移（健康みま21）

## 繋がる、運動のカタチ



### ヴォルティス 元気っずプログラム

徳島ヴォルティスコーチから、子どもたちが楽しみながら遊びを通してからだを動かすことを学びます。

子どもたちは園庭を笑顔で駆け回るなど、元気いっぱい運動しています。



### いきいき百歳体操

いきいき百歳体操は、何歳になっても元気で楽しく生活するための体操です。高知市で開発されたこの体操は、現在全国に広がり、美馬市でも多くの団体で実施されています。筋力アップに繋がるほか、各地域コミュニティの活性化にもなっています。



### ヴォルティス コンディショニングプログラム

肩痛や腰痛、姿勢を改善し、運動を通してカラダを正しく整えることを目的としたコンディショニングプログラム。すでに幅広い年代の方々が参加し、運動習慣の定着化も進んでいます。

次ページからは、自宅で実践できる免疫力アップの運動や食事についてご紹介します

# 地域おこし協力隊が教える

簡単

## 年末年始でも自宅でもできるコンディショニング

運動不足になりがちな年末年始に、自宅でも簡単にできるコンディショニングをご紹介します。ぜひ挑戦してみてください！

### ① フロントランジ（しんどい場合はスプリットランジ） 時間 30秒

**開始姿勢** 立位（手は腰に当てる）

**やり方** ①足を踏み出し、重心を下げる。②開始姿勢に戻り反対の足で行う。

**ポイント**

膝がぶれないようにする。膝がつま先よりも前に出ないようにする。  
しんどい場合はあらかじめ踏みだした状態から上下に動かす。  
呼吸も忘れずに行う。



フロントランジ

スプリットランジ



### ② カーフレイズ 回数 15回

**開始姿勢** 立位姿勢で両手を腰に当てた状態

**やり方** つま先立ちをする。

**ポイント**

足首をまっすぐ、ぶれないようにつま先立ちをする。



### ③ 大殿筋ストレッチ 回数 左右1回ずつ 時間 20~30秒

**開始姿勢** 三角座りをして両手は体を後ろについて上体を支える。

**やり方**

①ストレッチする側の足（写真の場合は右足）をストレッチしない側の足の上（写真の場合は左足）に乗せる。  
② ①でストレッチ感が足りない場合は、おへそを太ももに近づける。

**ポイント**

おへそを前に出しすぎない。（腰を反ってしまい、腰痛発生につながる可能性があるため）

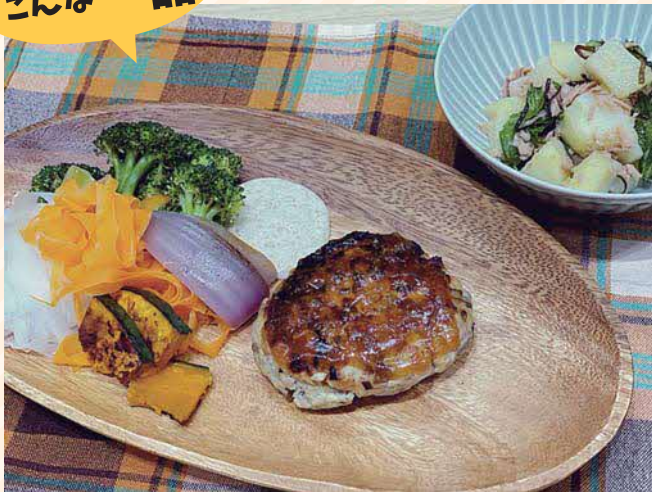


# 食事で免疫力アップ

## 発酵食品を食事に取り入れてみよう！

発酵食品は、微生物（酵母、細菌、酵素、カビ）の作用で発酵させた食品で、もともとの食品に含まれる栄養素や物質が発酵することで増えたり、新たに生まれたもので、人間にとって有用な状態になっているものです。

例えば、  
こんな一品



根菜豆腐ハンバーグ & ジャがいもとツナの塩昆布和え  
(写真提供：Mima Smile Kitchen)

### 発酵食品の主な働き

#### ①腸に働いて免疫力アップ

身体には7割の免疫細胞が存在しています。発酵食品に含まれる乳酸菌は、腸内細菌（善玉菌）の増殖を助け、免疫細胞が住みやすい環境を作ります。  
(例 ヨーグルト、キムチ、ピクルス、糠漬け)

#### ②酵素の働きを助けます

たんぱく質は、ペプチド、アミノ酸に分解されるので柔らかくておいしい状態に変化し、でんぷんはブドウ糖に変化します。エネルギーを作るのに必要なビタミンB群も増加します。  
※肉や魚は粕漬や塩麴で味付けしたり、酢の物と一緒に摂るとGood!

#### ③活性酵素をやっつける

抗酸化作用を持つイソフラボン（納豆・味噌）、サポニン（納豆・味噌）、メラノイジン（醤油）、ビタミンE（糠漬け）の働きで老化を和らげます。  
※具だくさんの味噌汁は、抗酸化作用のある野菜と組み合わせるとGood!

発酵食品は、毎日少量を食べ続けましょう。  
(塩分や糖分に注意！)



ハンバーグには発酵食品である塩麴を使っています♪

Mima Smile Kitchen  
については  
こちらをチェック



### 感染リスクが高まる「5つの場面」に注意しましょう

- ① 飲酒を伴う懇親会等 回し飲みや箸などの共用に注意！
- ② 大人数や長時間におよぶ飲食 できるかぎり少人数で！
- ③ マスクなしでの会話 近距離での会話では特に注意！
- ④ 狭い空間での共同生活 トイレなどの共用部分での感染に注意！
- ⑤ 居場所の切り替わり 休憩室や喫煙所、更衣室でも対策の徹底を！



年末年始も  
コロナ対策を徹底しよう！

## 償却資産（固定資産税）の申告を忘れずに

償却資産とは、法人や個人で事業を営む者が所有し、事業のために使用する構築物、機械、装置、器具、備品などのことです。市内に償却資産を所有されている方は、毎年1月1日現在の償却資産所有状況について、2月1日（月）までに申告することが義務づけられています。

### ●申告期間

令和3年1月4日（月）～2月1日（月）

### ●申告方法

申告書を記入し、持参、郵送または電子申告（eLTAX）にて税務課に提出してください。

なお、昨年申告のあった方には、申告用紙を郵送していますが、新たに申告する方や申告用紙が届かない方は、ご連絡ください。

### ●その他

「太陽光発電設備」については、次の場合には償却資産に該当し、申告が必要となります。

- 個人・法人が事業用として設置した設備（規模とは無関係）
- 個人が住宅に設置し、余剰または全量売電を行っている10キロワット以上の設備

## 固定資産税に関する届出をお願いします

固定資産税は、毎年1月1日現在の土地、家屋、償却資産の所有者に課税される税金です。次の場合は必ず届出を行ってください。

対象	ケース	注意点
家屋	建物を新築したとき	家屋調査が必要です。お済みでない場合は、ご連絡ください。
	建物を取り壊したとき	取り壊しても届出がないと課税の対象となる場合があります。
	未登記の建物を譲渡したとき	届出がないと、前所有者に固定資産税が課税されます。
家屋・土地	所有者が死亡したとき	<ul style="list-style-type: none"> <li>●死亡した年の12月31日までに相続登記がお済みでない場合、届出が必要です。</li> <li>●死亡した所有者が口座振替を利用していた場合は、引き落としができなくなりますので、新たに口座振替の手続が必要です。</li> </ul>

※譲渡とは、売買・相続・譲与などの行為をいいます。

【問】税務課（固定資産税担当） ☎ 52 - 5602

## 新型コロナウイルス関連 固定資産税の「特例措置」

新型コロナウイルスの影響により、事業収入が減少した中小事業者等を対象として、中小事業者等が所有する事業用家屋と償却資産に係る固定資産税について、令和3年度固定資産税の税額を軽減します。

- 対象者
  - 【法人】資本金の額又は出資金の額が1億円以下の法人 等
  - 【個人】従業員数が1,000人以下の個人 等

- 要件 令和2年度2月～10月の任意の連続する3か月の期間の事業収入が前年の同期間と比べて、30%以上減少していること。

対前年同期比率減少率	軽減率
50%以上減少	全額
30%以上50%未満	2分の1

### ●申告方法

申告書を記入し、郵送または持参にて税務課へ提出してください。なお、申告には、認定経営革新等支援機関等※による確認が必要になります。

詳しくは、市ホームページをご確認ください。

※税務、財務等の専門的知識を有し、一定の実務経験を持つ支援機関などを指します。（税理士、公認会計士、弁護士など）

- 申告期間 令和3年1月4日（月）～2月1日（月）

【問】税務課（固定資産税担当） ☎ 52 - 5602



▲こちらからご確認ください

## 「美馬市くらしの便利帳」最新版を発行します

市では、ガイドブック「美馬市くらしの便利帳」の最新版を、民間事業者の(株)サイネックスと協働で発行します。このガイドブックは、前回、平成30年7月に発行したときと同様、(株)サイネックスが広告主を募集し、その広告費で印刷・製本・配布するため、行政の財政負担を伴わずに作成することができます。(株)サイネックスの担当者が今年の12月から市内事業者を訪問し、広告掲載依頼を行いますので、ご理解、ご協力をお願いいたします。なお、広告の申込みは、あくまでも任意によるものです。「美馬市くらしの便利帳」は、市役所業務の各種手続きのほか、市の概要、観光、

文化、地域特産物の紹介記事等を掲載し、令和3年6月頃に発行する予定です。便利帳への広告掲載等についての問い合わせ先  
(株)サイネックス徳島支店  
088-1623-10530



平成30年7月発行のガイドブック

## 令和3年度鳥獣被害防止柵の要望調査および被害調査報告について

美馬市有害鳥獣被害防止対策協議会では、鳥獣被害のある集落に対して、原材料(防止柵)を貸与し、鳥獣被害の軽減に取り組んでおります。

今年度も、鳥獣被害のある集落を対象に鳥獣被害防止柵の要望調査を実施します。防止柵を要望される方は、各自治会長宛に送付しております要望調査表および鳥獣被害報告に必要事項を記入し、令和3年1月15日(金)までに自治会長に提出してください。

なお、今回は被害および要望調査です。この結果を集計し、国の交付決定がされた後に、予算の範囲内で配分調整し、改めて各集落に通知します。

### ●貸与条件

- (1)対象は集落単位で3戸以上です。3戸未満は対象外となります。
- (2)農作物を守る目的で設置してください。適切な利用がなされていない場合は国の指導により、返還いただく場合があります。
- (3)設置後も、善良な管理を行ってください。(防止柵は14年間の使用管理が必要です。)

### ●防止柵の種類

(イノシシ用 H=2.0m×W=2.0m)

(シカ用 H=2.0m×W=2.0m)

(サル用 H=1.2m×W=2.0m+電気柵)

【問】美馬市有害鳥獣被害防止対策協議会事務局(農林課) ☎52-5609

## 凍結防止剤の配布について

市では、市道の路面凍結による重大な事故を防ぐため、自治会に対して凍結防止剤(1袋25kg入)を配布しています。ぜひご活用ください。

### 【受付場所】

- ・建設課
- ・脇町市民サービスセンター
- ・美馬町市民サービスセンター
- ・木屋平総合支所

### 【配布場所】

- ・穴吹/旧水道庁舎下倉庫、口山基幹集落センター
- ・脇町/脇町中学校武道館倉庫(脇町中学校西側)
- ・美馬/美馬市民サービスセンター
- ・木屋平/木屋平総合支所

※上記の受付場所で、受付を行ってから配布場所で凍結防止剤を受け取ってください。

### 【使用方法・注意事項】

1平方メートルにつき20~30g(成人男性のひと握り程度)を目安に、積雪前の路面に散布してください。

※直接手に触れないよう、手袋をするなどして散布してください。

※撒きすぎは、塩害(鉄やコンクリートの腐食など)の危険性があります。

※やむを得ず積雪後に散布する場合は、可能な限り除雪作業をしてから散布してください。

※市道以外への散布はご遠慮ください。

【問】建設課 ☎52-5608

エ) 住居手当 (平成 31 年 4 月 1 日現在)

区 分	支給月額
借 家 借 間	家賃の額に応じて支給 (最高支給限度額 27,000 円)

オ) 通勤手当 (平成 31 年 4 月 1 日現在)

	支給月額
自動車等 の使用者	片道の使用距離が2km以上60km未満の職員に2,000円 ~29,800円を支給 片道の使用距離が60km以上の職員に31,600円を支給

(6) 特別職の報酬等の状況 (平成 31 年 4 月 1 日現在)

区分	給料月額等	
給 与	市 長	807,500円 (850,000円)
	副市長	646,000円 (680,000円)
	教育長	581,400円 (612,000円)
報 酬	議 長	395,000円
	副議長	345,000円
	議 員	315,000円

(令和元年度支給割合) 3.4 月分  
期未手当 (令和元年度支給割合) 3.4 月分

(注) ( ) 内は、減額措置を行う前の金額です。

4. 職員の勤務時間その他の勤務条件の状況

(1) 勤務時間の状況 (標準的なもの) (令和元年度)

1 週間の勤務時間	38 時間 45 分
1 日の勤務時間	午前 8 時 30 分~午後 5 時 15 分
休憩時間	正午~午後 1 時

(2) 休暇等の取得状況

(平成31年1月1日から令和元年12月31日まで)

年次有給休暇平均取得状況	10.3 日
介護休暇取得者数	0 人
育児休業取得者数 (平成 31 年中に新たに取得した者)	12 人

(3) 主な特別休暇 (平成 31 年 4 月 1 日現在)

種 類	付 与 日 数
骨髄液提供のための休暇	必要とする期間
ボランティア休暇	5 日以内
結婚休暇	7 日以内
育児時間	1 日 2 回、1 回につき 1 時間
妻が産出する場合の休暇	分べんの日の後、2 週間目まで 3 日以内
子の看護のための休暇	1 年に 5 日以内 (子が 2 人以上の場合 10 日以内)
父母、配偶者、子の祭日	2 日以内

5. 職員の分限処分および懲戒処分の状況 (令和元年度)

(1) 分限処分の状況

処分の内容	処分した職員数	処分の事由
免 職	0 人	
休 職	1 人	心身の故障
降 任	0 人	
降 給	0 人	

(2) 懲戒処分の状況

処分の内容	処分した職員数	処分の事由
免 職	0 人	
停 職	1 人	公印不正使用
減 給	0 人	
戒 告	0 人	

6. 職員の研修の状況

(1) 本市主催の研修 (令和元年度)

研 修 名	受講者数
新規採用職員研修・ビジネスマナー研修	32 人
ハラスメント・メンタルヘルス研修	543 人
コンプライアンス研修	552 人
人事評価被評価者研修	369 人
人事評価者研修 (4 月・1 月)	105 人

(2) 徳島県自治研修センター等主催の研修 (令和元年度)

研 修 名	受講者数
課長級研修	13 人
課長補佐級研修	18 人
係長級研修	8 人
新規採用職員研修 (前期・後期)	12 人
市町村職員研修 I・II	28 人
市町村税務研修	1 人
市町村法務能力向上のための特別実務セミナー、傾聴力・交渉力向上研修、地方公営企業の経営戦略策定、人権啓発推進講座	7 人
住民税課税事務、これからの地方公営企業戦略、滞納整理セミナー、徳島文理大学大学院総合政策学研究所 (社会人入学)、保育士等の保護者対応研修、法制執務講座、市町村新地方公会計研修、災害対応研修	8 人

(3) 派遣研修その他

研 修 先	派遣者数
徳島県後期高齢者医療広域連合派遣研修	1 人
徳島県派遣研修	2 人

7. 職員の退職管理状況

地方公務員法の改正に伴い、退職管理の適正を確保することが義務付けられています。

- 規則で指定する管理職であった職員が退職後、営利企業等に再就職した場合には、離職後 2 年間、再就職情報を任命権者に届け出る義務があります。
- 営利企業等に再就職した元職員が、離職後 2 年間は、離職する 5 年前の職務に関して、現職員へ働きかけをすることを禁止します。

8. 職員の福祉および利益の保護の状況 (令和元年度)

(1) 制度ごとの加入団体の状況

区 分	加入団体
福利厚生制度	・ 徳島縣市町村職員互助会 ・ 徳島県教職員互助会
共 済 制 度	・ 徳島縣市町村職員共済組合 ・ 公立学校共済組合徳島支部
公務災害補償制度	・ 地方公務員災害補償基金徳島県支部

(2) 健康診断の状況

区 分	受診者数	(3) 措置要求・不服申立ての状況
定期健康診断	402 人	勤務条件に関する措置の要求の状況 0 件
人間ドック	265 人	不利益処分についての不服申立ての状況 0 件



# 令和元年度における美馬市人事行政の運営等の状況

「美馬市人事行政の運営等の状況の公表に関する条例」に基づき、令和元年度における本市の人事行政の運営等の状況を公表します。

## 1. 職員の任免および職員数に関する状況

### (1) 職員採用の状況（令和元年度）

区分	受験者数	採用者数
行政事務Ⅰ	66人	2人
行政事務Ⅱ	1人	0人
土木	2人	0人
建築	0人	0人
保育士・幼稚園教諭	22人	4人
保健師	12人	2人
消防士	8人	4人
計	111人	12人

(注) 採用者数は令和2年4月1日採用者です。

### (2) 退職者の状況（平成30年度）

定年退職	早期退職	その他	計
14人	4人	2人	20人

### (3) 部門別職員数の状況と主な増減理由（各年4月1日現在）

区分	職員数		対前年増減数	主な増減理由	
	平成30年	平成31年			
一般行政	議会	4人	4人	0人	・税システム導入 ・民間委託、業務量再配分 ・企業誘致案件終了 ・下水道特別会計配置換え
	総務	77人	77人	0人	
	税務	14人	12人	△2人	
	民生	99人	99人	0人	
	衛生	19人	17人	△2人	
	労働	0人	0人	0人	
	農林水産	19人	19人	0人	
	商工	10人	9人	△1人	
	土木	22人	17人	△5人	
	小計	264人	254人	△10人	
特別行政	教育	53人	60人	7人	・西部学校給食センター職員受入れ ・欠員不補充
	消防	62人	60人	△2人	
	小計	115人	120人	5人	
公営企業等	水道	12人	12人	0人	・下水道特別会計新設
	下水道	0人	4人	4人	
	その他	22人	22人	0人	
小計	34人	38人	4人		
合計	413人	412人	△1人		

### (4) 年齢別職員数の状況（平成31年4月1日現在）

区分	20歳未満	20歳～23歳	24歳～27歳	28歳～31歳	32歳～35歳	36歳～39歳	40歳～43歳
	職員数	1人	20人	40人	63人	42人	28人
区分	44歳～47歳	48歳～51歳	52歳～55歳	56歳～59歳	60歳以上	計	
	職員数	40人	58人	41人	35人	1人	412人

## 2. 職員の人事評価の状況（令和2年4月1日現在）

人事評価は、その職務を遂行するに当たり発揮した能力と挙げた業績を、評価基準・設定された目標に照らし、「能力評価」と「業績評価」の両面から評価します。

評価結果は、人事管理の基礎として、適材適所の人材配置や人材育成さらには組織パフォーマンスの向上等に活用します。

○評価期間：毎年4月1日～翌年3月31日（能力評価・業績評価とも）

## 3. 職員の給与の状況

### (1) 人件費の状況（平成30年度普通会計決算）

区分	住民基本台帳人口(H31.1.1)	歳出額 A	実質収支
30年度	人 29,432	千円 19,870,526	千円 587,652
区分	人件費 B	人件費率 B/A	(参考) 29年度の 人件費比率
30年度	千円 3,392,397	% 17.1	% 15.2

### (2) 職員給与費の状況（平成30年度普通会計決算）

区分	職員数 A	給与費				1人当たりの給与費 B/A
		給料	職員手当	期末・勤勉手当	計 B	
30年度	人 379	千円 1,410,273	千円 240,103	千円 568,295	千円 2,218,671	千円 5,854

(注) 職員手当の額には、退職手当を含みません。

### (3) 職員の平均年齢、平均給料月額および平均給与月額の状況（平成31年4月1日現在）

区分	平均年齢	平均給料月額	平均給与月額
一般行政職	41.3歳	319,000円	387,200円
技能労務職	46.2歳	323,800円	342,483円
教育職	44.1歳	329,100円	368,461円
消防職	34.3歳	268,700円	316,673円

### (4) 職員の初任給の状況（平成31年4月1日現在）

区分	美馬市	国	
一般行政職	大学卒	180,700円	180,700円
	高校卒	148,600円	148,600円

### (5) 職員の手当の状況

#### ア) 期末・勤勉手当（平成31年4月1日現在）

区分	美馬市	国
期末手当	2.6月分	2.6月分
勤勉手当	1.9月分	1.9月分
加算措置	職制上の段階、職務の級等による加算措置あり	

#### イ) 退職手当（平成31年4月1日現在）

	自己都合	勸奨・定年
勤続20年	19.6695月分	24.586875月分
勤続25年	28.0395月分	33.27075月分
勤続35年	39.7575月分	47.709月分
最高限度額	47.709月分	47.709月分
加算措置	定年前早期退職特例加算(2%～45%)	

#### ウ) 扶養手当（平成31年4月1日現在）

扶養親族	配偶者あり	配偶者なし
配偶者	6,500円	
子	10,000円	10,000円
その他扶養親族	6,500円	6,500円
16～22歳の子の加算	5,000円	5,000円

# 第16回美馬市文化祭

～伝統を受け継ぎ、令和から未来へ 文化のおりなすまち～

## ヴォルティスコンディショニングプログラム紹介



開会前にヴォルティスコンディショニングプログラムの紹介があり、参加者は座った状態でもできるコンディショニングを体験しました。

## 美馬市政 15 周年功労者表彰



合併から今日まで市政推進のため、ご尽力いただいた方々と、各分野で市民の模範となる活躍をされた方、72名の個と8つの団体に表彰状並びに感謝状が贈呈されました。(表彰者等については次ページ)

## 文化講演会・教育振興大会（美馬市 PTA 連合研修大会）



当日午後からは、柔道家の篠原信一さんを招いた文化講演会が開かれ、「挑戦する心」と題した講演が行われました。参加者は、真剣な面持ちで、また時折笑顔で篠原さんの話に耳を傾けていました。

## 地産地消・美馬の農林産物フェア&芸術作品等展示



芸術作品等はおよそ 700 作品が展示されたほか、農林産物フェアも多くの来場者で賑わっていました。

# 美馬市 15 周年功労者表彰 受賞者一覧（敬称略）

## 特別功労表彰

故島 永幸  
全米最大のフォト・コンペティション  
で部門世界一

武田 歴次  
第 103 回日本陸上競技選手権大会男子  
砲丸投げ優勝

河野 通郎  
世界一の評価を受けた洋ランの品種  
を作出した企業の経営者として行政  
各般に亘り尽力

藤島 博文  
「清郷美馬之飛翔図」の作成

特定非営利活動法人あらたえ  
伝統文化の継承及び皇室への鹿服調進

徳島ヴォルティス株式会社  
ヴォルティスコンディショニング  
プログラムをはじめとした健康づくり  
事業に大きく貢献

一般社団法人 美馬青年会議所  
西日本最大規模の花火大会「にし阿波  
の花火」の企画・運営

美馬和傘製作集団  
東京五輪・パラリンピック大会組織  
委員会から、県内で唯一公式ライセ  
ンス商品として選定された和傘を製作

## 地方自治振興

玉有 繁  
総合計画審議会委員をはじめとした  
各種委員として尽力

## 教育文化振興

南 邦明  
美馬市体育協会会長として多年に  
亘り尽力

佐藤 達郎  
美馬市スポーツ推進委員会会長とし  
て多年に亘り尽力

中川 達雄  
美馬市人権教育推進協議会会長とし  
て多年に亘り尽力

## 地域振興

三宅 孝夫  
美馬市自主防災組織連絡協議会会長  
として多年に亘り尽力

阿部 義則  
特定非営利活動法人こやだいら理事長  
として多年に亘り尽力

●15年以上自治会長として地域振興に  
貢献

濱田 武志	藤本 和美
新田 忠文	眞先 毅
國見 朗	新開 正
篠原 吉弘	三浦 一夫
中村 洋一	緒方 千春
中川 元佑	森田 貞信
西條 一三	成尾 誠治
金原 新一	二見十三生
武田一比古	三本 義計
甚川 一二	南本 徳武
藤尾 良信	谷西 茂喜
佐藤 賛治	阿部 義則
金平 敏孝	休場 正仁
藤川時太郎	津川 定
中野 俊則	梅津 俊久
安田 一徳	

## 社会福祉

東條 毅  
41 年間地域の就学前の子どもへクリ  
スマスケーキの提供

谷口 博美  
美馬市医師会会長として多年に亘り  
尽力

脇 和子  
美馬市食生活改善推進協議会会長と  
して多年に亘り尽力

## 功労表彰

●市議会議員として 12 年以上在職

武田 保幸	原 政義
郷司千亜紀	川西 仁
井川 英秋	谷 明美
西村 昌義	前田 良平
久保田哲生	三宅 共一
片岡 栄一	國見 一

●各種委員として公職に 12 年以上在職

西條 一男	阿部 照
國見 朗	吉本 卓司
武田大三郎	上野 武彦
篠原 豊	眞鍋 政利
平尾 雄志	宮本 房義
安達 英雄	藤見 誘
松家 忠秀	

## 産業振興

池本 茂續  
美馬市産直市連絡会会長として多年  
に亘り尽力

小泉 靖雄  
西瀨農産加工研究会会長として多年  
に亘り尽力

久保田正和  
山人の里連絡運営委員会会長として  
多年に亘り尽力

武田大三郎  
土曜市実行委員会会長として多年に  
亘り尽力

片岡 久議  
株式会社 MIMA チャレンジを設立し、  
サテライトオフィス誘致をはじめ、  
古民家の利活用に取り組むなど地域  
振興に貢献

## 寄付・寄贈

金剛株式会社  
株式会社河野メリクロン  
美馬農業協同組合  
株式会社ナプラ

9/27

## 少年野球で子どもたちが躍動 脇町うだつまつり大会・ お別れ穴吹大会

穴吹ふれあいスポーツ公園において少年野球の美馬地域4チーム参加のもと、熱戦が繰り広げられました。大会結果は、以下のとおりです。

- 決勝 江南パワーズ 8-5 美馬インディゴリバース
- 最優秀選手賞 江南パワーズ 赤松光輝くん



10/9

## 中学生のための認知症 サポーター養成講座

穴吹中学校3年生と木屋平中学校1、3年生がオンラインで認知症サポーター養成講座を受講しました。事前のアンケートでは、生徒全員が、認知症についてはどういう病気か、知っていましたが、イメージとしては「物事を忘れる病気」「支える人も大変」「高齢の方がなる病気」などマイナスのイメージが多くありました。受講後は、「認知症の人も安心して暮らせるようにしていきたい。」「認知症について詳しく知り、対応していけるようにしていきたい。」「周りの人が認知症になって困っていたら、優しく声をかけるようにしたい。」などの心強い意見がありました。



◀上 穴吹中学校  
下 木屋平中学校



▲「オレンジリング」は認知症サポーターの証

10/28

## 穴吹地区の安全を守る会が カーブミラーを清掃

「穴吹地区の安全を守る会」の会員12名が参加し、穴吹小・中学校や穴吹高校学校、穴吹認定こども園付近を巡回し、モップ等でカーブミラー約150基を水拭きしました。

同会の新開紀文会長は、「コロナの影響でなかなか集まっての実施が難しい時期もあったが、こういった活動を通じて、子供たちの通学路の安全を守っていきたい」と力強く話してくれました。



**10/29** 花を通じて、生命の大切さを育む一。  
**11/4** 木屋平小中学校と江原南小学校で人権の花運動を実施

人権の花運動は、子どもたちが協力し合い、花を育てる活動を通じて生命の大切さや思いやりを感じてもらい、人権を大切に作る優しいところを育むことを目的に、毎年市内2校ずつ実施しています。今年はコロナ禍の中、貴重な行事の一つとなりましたが、好きな色のパンジーを選び、一生懸命植えました。



江原南小学校



木屋平小中学校



**11/29** ヴォルティスコンディショニングプログラムOB・OG会を開催

美馬市が取り組んでいる健康づくり事業のヴォルティスコンディショニングプログラム修了者に対して、運動習慣定着機会の提供としてOB・OG会（ヴォルティスコンディショニング倶楽部）を開催しました。

今回は、令和2年度第1クール修了者を対象として実施し、34人が参加しました。

**遊びでココロ、カラダ元気に！**  
**「ヴォルティス 元気っず プログラム」が始動**

「ヴォルティス 元気っず プログラム」は、子どもたちが「楽しみながら積極的にからだを動かす」ことにより、運動の習慣化や体力向上を目指すことを目的とし、徳島ヴォルティス普及コーチが園児に訪問指導を行います。

このプログラムは、美馬市、大塚製薬株式会社、徳島ヴォルティス株式会社の三者が「健康増進のためのプログラムに関する覚書」に基づき、共同で実施していきます。

今年度は、幼保連携型認定こども園の5歳児を対象に実施し、今後は、市内全域の5歳児を対象としてプログラムを実施していく予定です。



穴吹認定こども園での実施風景

## 民生委員・児童委員が交代されました

民生委員・児童委員は、地域から推薦された方で、厚生労働大臣から委嘱されています。脇町地区で、委員の途中交代がありましたのでお知らせします。  
(敬称略)

委員をされておりました、中川武さん(中央)、藤岡正敏さん(段)、中村洋一さん(東鎌倉) 長い間、お世話になりました。

氏名	担当地区
中野 健次	北町中、北町東、中央、高校前
大垣 律子	段、佐城、芋尻、西城山団地、東城山団地
小笠 健二	東鎌倉、西鎌倉、池端北部、池端南部、浮島

## 11月 100歳おめでとうございます

11月に100歳を迎えられた次の方に対し、県と市から祝い状などが贈呈されました。おめでとうございます。

- 長江 ヨシコさん(大正9年11月4日生まれ、沼田)  
 後藤 シスコさん(大正9年11月9日生まれ、土井〔穴吹〕)  
 三好 千代子さん(大正9年11月25日生まれ、東宗重南)



## 農林業統計調査へ多大な貢献 農林水産大臣から感謝状

農林業統計調査への長年の協力に感謝し、藤田福男さん(切久保)と藤岡芳勝さん(入倉)に農林水産大臣から感謝状が贈られました。この感謝状は、農林水産省が実施している各種農林水産統計調査で、農家や林家の経営などの実態を明らかにするため農業行政の基礎資料の作成・整備に長年尽力された人に贈られています。



▲藤田さん



▲藤岡さん

11/8

## 「人生100年時代」のまちづくりワークショップ フューチャーセッションを実施



美馬市と徳島大学 人と地域共創センターの共催で、市内3会場をつなぐリモート開催により参加者29人が対話を通して自分や美馬市の将来を考えました。

本市出身の松岡齊氏(一般財団法人日本総合研究所理事長)など3名のゲストスピーカーから講演を受けた後には、人生100年時代を迎え「100歳まで生きる」と言われている私たちが、70代、80代になった時、自分や美馬市がどうなっていれば楽しく健康に生活できるのかを対話を通して考える貴重な機会となりました。

# 我が家の アイドル



このコーナーでは市内に在住する、発行月に満1歳の誕生日を迎える赤ちゃんの写真を掲載します。

## 令和2年1月生まれの赤ちゃん大募集!



### 申し込み方法

郵送・Eメール等で下記の必要事項を記入し写真を添えてお申し込みください。 ※持込可  
赤ちゃんの写真 氏名(ふりがな) 性別 生年月日 住所 保護者の氏名  
電話番号 30字以内のコメント

### 問い合わせ先

秘書広報課 ☎52-8006  
 〒777-8577 美馬市穴吹町穴吹字九反地5  
 ✉ hisyo@mima.i-tokushima.jp

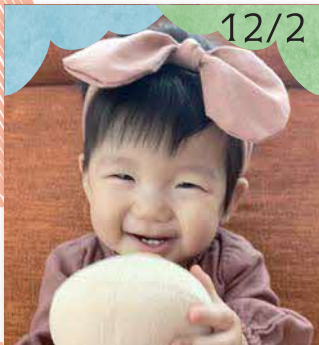


秘書広報課(メール)



### 締め切り日

12月18日(金)必着です。



12/2

みなみ さわ  
南 咲羽ちゃん

脇町

お誕生日おめでとう!  
お兄ちゃんと仲良く  
元気に育ってね♡



12/6

しのはら かずさ  
篠原 千冴くん

美馬町

お誕生日おめでとう!  
これからも健康です  
く大きくなーれ♡



12/6

ふじむら ゆひろ  
藤村 祐玄くん

脇町

Happy birthday  
YUHIRO!



12/8

おおくぼ みなと  
大久保 湊斗くん

脇町

1歳のお誕生日おめ  
でとう!元気に大き  
くなってね♡



12/14

おおさか よあ  
逢坂 依生くん

美馬町

お誕生日おめでとう!  
兄弟仲良く、元気に  
遊んで大きくなってね☆



12/16

かたあか りん  
片岡 凜ちゃん

脇町

いつも笑顔に癒やされ  
ています。すくすく  
元気に育ってね。



12/19

わきかわ はれた  
脇川 晴太くん

脇町

お誕生日おめでとう♡  
これからもみんなを  
笑顔にしていね!





# 図書館だより



NIMA.CITY.LIBRARY

美馬市立図書館  
Instagram  
始めました♪

## 今月のイベント

美馬市立図書館 ☎53-9666  
開館時間 午前9時～午後7時  
休館日 火曜日・毎月第3木曜日

### ☆年末年始の休館のお知らせ

12月29日(火)～令和3年1月5日(火)までの間、休館します。  
休館中の返却は、地域交流センター ミライズ 西側駐車場のブックポストをご利用ください。

### ☆「徳島まるづかみ展・県西編」関連事業

令和3年8月にグランドオープン予定の徳島県立博物館・新常設展示より、徳島の恐竜コレクションや、徳島県西部にゆかりのある品々を先行して展示します。  
吉野川の自然と漁労用具、阿波藍関連資料や、脇町高校から寄贈された動物剥製標本の里帰り展示など。ぜひご覧ください。



日時 12月18日(金)～令和3年1月18日(月)  
午前9時～午後7時(※図書館開館日/観覧無料)  
場所 美馬市立図書館 フリースペース  
協力 徳島県立博物館

### <徳島まるづかみクイズラリー>

日時 12月18日(金)～ ※景品がなくなり次第終了  
場所 美馬市立図書館  
対象 小学生～(※幼児は保護者同伴で参加OK)  
参加費 無料

### <恐竜のおはなし会>

日時 令和3年1月9日(土)  
午後2時～午後2時30分  
場所 美馬市立図書館 おはなしのハコ  
対象 幼児～小学生  
定員 先着10名  
※事前申込みが必要です。12月18日(金)より受付開始  
参加費 無料

### <展示解説&ワークショップ>

日時 令和3年1月10日(日)、17日(日)  
午後1時30分～午後3時30分  
場所 美馬市立図書館 フリースペース  
講師 徳島県立博物館 学芸員  
対象 一般  
定員 各日先着20名  
※事前申込みが必要です。12月18日(金)より受付開始  
参加費 無料

### <恐竜の映画会・みんなでシネマ「ジュラシック・ワールド」>

日時 12月27日(日)  
①午前10時～正午  
②午後1時30分～午後3時30分  
場所 美馬市立図書館 おはなしのハコ  
対象 幼児～一般(※幼児は保護者同伴)  
定員 各回先着10名  
※事前申込みが必要です。12月12日(土)より受付開始  
参加費 無料



### ☆Xmasの英語でおはなし会

ボランティアによる英語絵本のおはなし会です。  
Let's Enjoy English!!  
日時 12月13日(日) 午後2時～午後2時30分  
場所 美馬市立図書館 おはなしのハコ  
対象 幼児～小学生  
参加費 無料  
定員 先着10名(保護者を含む)  
※事前申込みが必要です。

### ☆「クリスマスのおはなし会&季節の工作」

読み聞かせと工作でクリスマスを楽しみましょう!!親子そろってご参加ください♪  
日時 12月20日(日) ①午前11時～正午  
②午後2時～午後3時  
場所 美馬市立図書館 おはなしのハコ  
対象 幼児～小学生(※幼児は保護者同伴)  
定員 各回先着10名(保護者を含む)  
※事前申込みが必要です。  
参加費 無料

### ☆新年イベント「初読み☆本の福袋2020」

毎年恒例の「本の福袋」の貸出を行います。読み初めにピッタリな本や、普段読まない意外な本の出会も!!  
期間 令和3年1月6日(水)～ ※無くなり次第終了  
福袋数 一般書30セット、児童書30セット

### ☆おはなし会

毎月第2・4土曜日、ボランティアグループや図書館スタッフによるおはなし会♪  
日時 12月12日(土)・26日(土)、令和3年1月9日(土)  
午後2時～午後2時30分

### ☆みましりつとしょかん将棋サロン

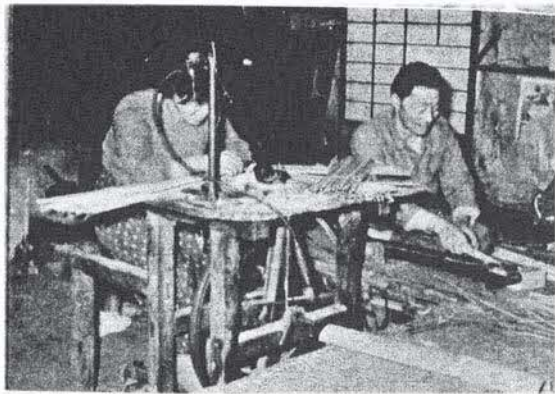
毎月第1・3日曜、将棋サロンを開催しています。参加者同士で楽しく練習対局ができます。  
日時 12月20日(日)、令和3年1月17日(日)  
午後2時～午後5時  
場所 美馬市立図書館  
対象 小学生～一般  
定員 4組8名まで  
(人数によっては時間を決め、入れ替え制にします)  
参加費 無料  
※申込み不要です。必ずマスクを着用の上、直接会場までお越しください。

### ☆出張図書館(広域サービス)

図書館では、木屋平地区への広域サービスを行っています。利用カードの発行や本の貸出・返却などが出来ますので、ぜひ、お越しください!!(※道路状況により、中止する場合があります。)  
日程 12月17日(木)  
時間 正午～午後2時  
場所 木屋平総合支所3階図書室



# 地域おこし協力隊レポート



「伝統を正しく繋げたい。」

地域おこし協力隊員 小林 修

伝統を次の世代に繋げるのは本当に難しい事です。

「作る」ということは、形として「残す」ことではありませんが、先人たちの知恵を後世に正しく伝え、「残す」ことが重要です。残念ながら美馬には和傘資料はほとんど残されていません。

先人の仕事を見せられる場所はずかですが「郡里」地区、道の駅「みまの里」さんのご厚意で資料展示を行っています。

また、先人の仕事を継ぐために何か出来ないかと考えていたところ、美馬市立図書館さんのご厚意で「和傘の小冊子」を作成することになりました。地域の文化を地域の子どもが知って、次に伝えていく。それが地域の伝統文化を残すために必要なひとつの方法だと思います。少しでも子どもたちに読んでもらえるような物に出来ればと頭を悩ませています。

そして、道の駅「みまの里」さんの展示として、「郡里」で傘骨を作っていた骨師さんのひ孫さんが、小学生の頃に書いた作文の展示も行います。近年の美馬の和傘資料としては最も詳しい資料です。これからも、こういった聞き書きの作文を子どもたちが書いて、各々の家の文化を繋げていき、展示されたなら嬉しいとも思っています。

地域おこしは、地域文化の



掘り起こしでもあると思っています。

美馬の伝統文化を掘り起こし、次に繋げていきたいと思っています。

※「郡里（こおぎと）」は旧美

馬町の道の駅「みまの里」の在る辺りから美馬中央橋辺りまでの旧「郡里町」、徳島県下最大の和傘産地だった場所です。

## 自宅から、「便利な e-Tax」で確定申告を！

- 国税庁ホームページの「確定申告書等作成コーナー」にアクセスすれば、画面の案内に従って入力するだけで申告書が作成できます。
- スマートフォンでアクセスすれば、スマートフォンでも入力のしやすい「スマホ専用画面」から申告書が作成できます。
- 作成した申告データは、「ID・パスワード方式」と「マイナンバーカード方式」のいずれかの方法により送信いただけます。詳しくは、以下の両方式をご確認ください。



### ① ID・パスワード方式

ID（利用者識別番号）とパスワード（暗証番号）があれば、マイナンバーカードやICカードリーダーをお持ちでない方でも、パソコンやスマートフォンでe-Tax申告ができます！

※1 ID・パスワードの発行を希望される方は、申告されるご本人が運転免許証などの本人確認書類をお持ちの上、お近くの税務署にお越しください。

※2 過去に税務署で確定申告の手続をされた方は、申告書の控えと一緒に保管されている場合がありますので、ご確認ください。

### ② マイナンバーカード方式

マイナンバーカードとICカードリーダー又はマイナンバーカード読取対応のスマートフォンがあれば、パソコンやスマートフォンでe-Tax申告ができます！



←「作成コーナー」はこちらから！

ご不明な点などは、国税庁ホームページでご確認ください

くすりのタムラは、皆様の心も体も元気に！を  
応援させていただきます。



相談できるくすりやさん

お問い合わせは

くすりのタムラ TEL 0883-52-5568



美馬市脇町猪尻若宮南 111-1  
営業時間:9時30分~19時  
定休日:日・月・祝日

## 美馬市 自主放送チャンネル

122chで  
放送中!

■放送時間 ①午前6時～ ②午前9時～ ③正午～ ④午後3時～ ⑤午後6時～ ⑥午後9時～  
※議会中継等で番組内容等が変更する場合があります。

番組名	内容
広報みまTV (20分)	●美馬警察署 特殊詐欺防止漫才 など
特別番組 (予定) (40分程度)	●Let's my エシカル消費 など
特集番組 (予定) (60分程度)	●特集番組 12月号 (美馬小・岩倉小・江原北・江原南小運動会)



※こちらから、最新の美馬市  
自主放送チャンネルの番組  
表がご覧いただけます。

### お知らせ

国民健康保険税第6期、後  
期高齢者医療保険料第3  
期の納期限について

●納付書で納付される方の納  
期限

①国民健康保険税

12月25日(金)

②後期高齢者医療保険料

令和3年1月4日(月)

※納期内納付にご協力をお願  
いします。

●口座振替をご利用の方の引  
き落とし日

①国民健康保険税

12月25日(金)

②後期高齢者医療保険料

令和3年1月4日(月)

※**預貯金残高の確認**をお願  
いします。

●納付場所(共通)

阿波銀行、美馬農業協同組

合、徳島大正銀行、四国銀行、

みずほ銀行(徳島支店)、ゆ

うちよ銀行(四国内)、市役

所会計課、各市民サービ

センター、木屋平総合支所

※後期高齢者医療保険料につ  
いては、今年度から納期が

8期から4期に変更してお  
りますので、ご注意ください  
い。次回(第4期)納期限は、  
令和3年3月1日(月)です。

【問】

●国民健康保険税について

税務課(徴収担当)

☎52-5603

●後期高齢者医療保険料について

保険健康課(後期高齢者医療担当)

☎52-5601

水道料金の口座振替日と  
納期限(令和2年度10・11月分)

●口座振替

振替日 12月16日(水)

再振替日

令和3年1月5日(火)

●納付書

納期限 令和3年1月4日(月)

【問】業務課 ☎63-2236

年末年始のし尿の受入れ

受入日 12月28日(月)まで

休止期間

12月29日(火)～

令和3年1月3日(日)

【問】吉野川環境整備組合  
☎52-2388

なりたい  
自分になる  
県西部初  
ホットヨガスタジオ!

HOT YOGA  
STUDIO  
Glanz

定休日 毎週月曜日  
第一日曜日  
第三日曜日  
TEL 0883-53-6288  
〒779-5620  
徳島県美馬市脇町木ノ内字瀬ノ上3688-2

年末年始のごみの受入れ

- ごみ収集日程
- ごみカレンダーのとおり行います。

●ごみ受入日(直接持ち込み)  
 12月28日(月) ○実施  
 12月29日(火) ×実施しない  
 12月30日(水) ○実施※  
 12月31日(木) ×  
 令和3年1月3日(日)  
 ×実施しない

令和3年1月4日(月) ○実施

※12月30日は午前9時〜午後3時まで受入可能です。当日は混雑が予想されます。

【問】美馬環境整備組合

☎5212496



葬斎場・火葬場年末年始休業日

美馬市葬斎場は、令和3年1月1日(金)と2日(土)が休業です。美馬西部共立火葬場組合(せせらぎの風)は令和3年1月1日(金)が休業です。

【問】市民課 ☎5218001

水道管の凍結予防

凍結による破損の防止には、水道管に保温材や厚手の布などを巻き付け、直接外気に触れないようにするのが有効です。また、長期に家を空ける場合はメーターボックスの中にあるバルブを閉めておく心安心です。



●漏水の確認の仕方



家中の蛇口を全部閉め、水道メーターの中のパイロットマーク(銀色の星)が動いていれば、どこかで漏水している可能性があります。パイロットマークの動きが緩やかな場合がありますので、しばらく様子を見てください。漏水が確認できた時は、最寄りの美馬市指定給水装置工事事業者に連絡し、修理を依頼してください。

●水道料金の軽減について

▽軽減が受けられる場合  
 ●発見することが困難であると認められた漏水(地中や壁の中などの配管等)

●美馬市指定給水装置工事業者が修理した場合

▽軽減が受けられない場合

●発見することが容易な漏水(蛇口の水漏れ・凍結による破損・温水器等の機器の故障による漏水は対象となりません。)

●上記以外のものが修理した場合

▽軽減の申請

「水道料金軽減申請書」に必要事項を記入・押印し修理前後の写真を添付し、水道部も

しくは市民・人権課および各市民サービスセンターにご提出ください。「水道料金軽減申請書」は提出先に備え付けてあるほか、市ホームページからもダウンロードが出来ます。

※凍結破損による漏水は、軽減対象となりませんのでご注意ください。

【問】業務課 ☎6312236

ポリ塩化ビフェニル(PCB)使用製品およびPCB廃棄物の処理期限が近づいています

PCBを含む廃棄物は人体にとって有害です。様々な中毒症状を引き起こす原因ともなる物質であるため、適正な処分を行いまししょう。

処分方法等については環境省のホームページでご確認ください。



▲環境省ホームページ

1日体験入学 募集中!!

お気軽にお問い合わせください!!



大人の学校 悠遊大學

生きる場所

遊ぶ場所

学ぶ場所

お問合せ 悠遊大学事務局 〒771-2107 徳島県美馬市美馬町字八幡115番地 (重清西小学校内)

☎0883-55-2951

担当 藤丸

献血のご協力をお願い

- ▶日時 12月21日(月)  
午前9時30分～午後0時30分  
午後1時30分～午後4時
- ▶場所 美馬市役所  
北館エントランス
- 【問】徳島県赤十字献血センター  
☎0120-688-994

愛玩鳥を飼育している皆様へ

県内の養鶏農場では、高病原性鳥インフルエンザの予防対策として、毎月「ゼロのつく日」を消毒日として発生防止に努めています。防疫対策の徹底を図るためには、愛玩として飼育されている方々のご協力が必要です。愛玩として飼育されている方は、毎月3回以上の鳥小屋の清掃と消毒を行い、放し飼いはせず、野鳥の侵入防止対策をお願いします。

消毒薬が必要な方は、下記の場所<sup>①</sup>で無料配布しておりますので、お問い合わせのうえ、各自お受け取りください。

- 配布場所
- 市役所農林課  
☎52-5609
  - 脇町市民サービスセンター  
☎52-5600
  - 美馬町市民サービスセンター  
☎63-3111
  - 木屋平総合支所経済建設課  
☎68-2113
- 【問】農林課 ☎52-5609
- 農業者年金に加入しませんか
- 農業をされている方の安心・豊かな老後をサポートするために、農業者年金という制度がありますので、今後の生活設計の一つとしてご検討ください。
- ◎農業に従事する方の老後の安心に役立ちます。  
国民年金のみでは今後の老後が不安という方も多いので、農業者年金に加入することで国民年金に上乗せで給付されることで、生活資金の一つとして確保できます。
- ◎このような方が加入できます。  
①国民年金第1号被保険者(自営業の方)

- ②年間60日以上農業に従事されている方
- ③20歳以上60歳未満の方
- ◎積立方式だから自分がかけた金額は年金として生涯もらえます。
- (仮に80歳前に亡くなった場合でも、死亡一時金が遺族に支給されます。)
- ◎保険料はいつでも変更できます。  
(月々2万円～6万7千円の幅で変更できます。)
- ◎支払った保険料は全額社会保険料控除となり、所得税や住民税などの節税になります。
- ◎認定農業者で青色申告者等の一定の要件を満たす方は、保険料の国庫補助があります。
- 【問】農業委員会事務局  
☎52-8030
- 美馬農業協同組合本所  
☎53-7222
- 独立行政法人農業者年金基金  
専門相談員  
☎03-3502-3199

林業退職金共済制度について

- 林業退職金共済制度は、昭和57年に発足した林業界で働く方のために国が作った退職金制度です。この制度は、事業主が、従事者の働いた日数に応じて掛金となる共済証紙を共済手帳に貼り、その従事者が林業界をやめたとき、林退共から退職金を支払うという林業界全体の退職金制度です。
- 掛金は、税法上において、法人では損金、個人企業では必要経費となります。
- 掛金の一部を国が免除します。
- 雇用事業主が変わっても退職金は企業間を通算して計算されます。
- 事業主の皆様へ
- 共済証紙は労働日数に応じて適正に貼付してください。
  - 共済手帳を所持している従事者が林業界を引退するときは、忘れずに退職金を請求するよう指導してください。
- 【問】独立行政法人勤労者退職金共済機構 林業退職金共済事業本部  
☎03-6731-2889

取り扱いブランド

clé de peau BEAUTE  
BENEFIQUE  
ELIXIR  
LEQUEL

SYNACTIF  
d program  
TWANY  
Prédia

**メイクレッスン開催中**

毎月第1、第2土曜日  
2時～3時半まで

予約いらず 自由参加

無料



**マスクメイクメニュー**

- ★5歳若返る目もとメイク
- ★マスクにつきにくいファンデーションテクニク

宅配、配達いたします。お電話にて、お申し付けくださいませ。



チャームショップ ふじもと

脇町店 電話 52-5495  
脇町大字猪尻字若宮南 133-1

美馬店 電話 63-4652  
美馬市美馬町字喜来市 58-1

**国民年金保険料の納付は口座振替の前納がおすすめてです**

忙しくて金融機関やコンビニエンスストア等で支払う時間が無いという方は、口座振替をご利用ください。納め忘れを防ぐことができ、まとめて前払いすると保険料が割引され、お得です。

口座振替には、本来の納付期限よりも1ヶ月早く口座から振替されることで月々50円割引される早割制度や、現金納付よりも割引額が多い6ヶ月前納、1年前納、2年前納もあります。

口座振替での令和3年度分6ヶ月前納（4月から9月）、1年前納、2年前納の締め切り日は、**令和3年2月26日**です。  
※口座振替のお申し込みには「基礎年金番号の記入と金融機関届出印の押印が必要です。」

【問】阿波半田年金事務所  
☎0883316215350

**令和3年3月1日から障がい者の法定雇用率が引き上げになります**

障がいに関係なく、希望や能力に応じて誰もが職業を通じて社会参加のできる共生社会実現の理念の下、すべての

事業者には法定雇用率以上の割合で障害者を雇用する義務があります。この法定雇用率が、令和3年3月1日から次のように変わります。

事業主区分	法定雇用率	
	現行	令和3年3月1日以降
民間企業	2.2%	2.3%

**留意点**  
対象となる事業主の範囲が、従来の従業員45・5人以上から43・5人以上に変更となります。また対象となる事業主には次の義務が生じます。

- 毎年6月1日時点の障害者雇用状況をハローワークに報告しなければなりません。
- 障害者の雇用の促進と継続を図るための「障害者雇用推進者」を選任するよう努めなければなりません。

**「高次脳機能障害」**

「高次脳機能障害」とは脳損傷に起因する認知障がい全般を指します。

脳血管障害や交通事故などで脳に障がいを受け、その後遺症に苦しむ方は少なくありません。高次脳機能障がいは、怒りっぽくなったり、

ぼーっとする時間が増えたりといった症状があり、周りの人は性格が変わってしまったように感じることもあります。外見からはこれといった決め手がないため障がいと理解されにくく、周りの人の誤解を招きやすくなります。

● 高次脳機能障害の症状の一例  
脳に影響のある病気や事故等を経験した後、以前と変化がある。

- 記憶障害：新しいことが覚えられない、同じことを何度も聞く
- 注意障害：集中できない、ミスが多い、ぼんやりしている
- 遂行機能障害：手順が理解できない、時間どおりに行動できない
- 社会的行動障害：怒りっぽい、我慢ができない、融通がきかない

※症状には個人差があり、外見からは分かりにくいことも特徴です。また、本人は症状に気づきにくいいため、周囲の理解や支援が必要です。

〈徳島県高次脳機能障害中核支援施設〉

徳島大学病院 高次脳機能障害支援センター  
☎088163319107

〈県西地域関連協力施設〉

ホウエツ病院  
☎5211095

嶋島病院（吉野川市）  
☎088312416565

【問】美馬保健所（健康増進担当）  
☎5211018

**美馬市自主放送特別番組「Let's my エシカル消費」放送について**

日頃のお買い物から世界を変えることができる取り組みとして注目されている「エシカル消費」を分かりやすく紹介する特別番組を放送します。四国大学短期大学部ビジネス・コミュニケーション学科教授の加渡いづみさんの解説と、市内で実践できる具体事例を紹介いたします。

※視聴者アンケートを募集します。詳細は、市ホームページまたは広報12月号同封の配布チラシをご覧ください。

● 放送期間 12月10日（木）  
令和3年1月15日（金）

● 放送時間帯 1日3回

- ① 午前9時40分
- ② 午後0時40分
- ③ 午後9時40分（予定）

【問】くらし・人権課  
☎5218009



# Corgi English

みんなの英会話教室

- 幼児
- 小学生
- 中学生
- 高校生
- 大人

070-7547-2237

〒779-3610 徳島県美馬市脇町大字脇町175-1



無料体験レッスンのお問い合わせ、お待ちしております！

**開催**

令和2年度 体験プログラムイベント「あわこい」を開催します！

『あわこい』とは、にし阿波（美馬市、三好市、つるぎ町、東みよし町）で開催される、体験プログラムイベントです。今回も「藍のハーブとすだち製油の石けん」や「手のひらサイズの苔庭作り」等、新しいプログラムが盛り沢山です。プログラムの詳しい内容は、各所に設置しているパンフレットや、あわこいホームページをご覧ください。

- 日時 令和3年1月23日(土) 初日の1月23日(土)には、様々なプログラムのプチ体験ができる、あわこいEXPOを開催します。皆さまぜひお越しください。
- 日時 令和3年1月23日(土) 2月28日(日)
- 場所 にし阿波の各地
- 料金 各プログラムで設定
- 予約 各プログラムの実施者に電話予約
- ☆あわこいEXPOについて
- 日時 令和3年1月23日(土) 午前10時～午後4時
- 場所 吉野川ハイウェイオアシス

【問】観光課 ☎52155610  
あわこい事務局  
(一社) そらの郷内  
☎090-1573-0051

子どもも、大人も、みんなで！

「夏子いなか市こども食堂」を開催します

- 日時 12月20日(日) 午前10時～午後2時
- 場所 夏子いなか市2階
- 料金 子ども無料 高校生以上500円
- 内容 クリスマススクッキー作りを行います。(食事付)
- 持参物 マスク、エプロン
- 【問】夏子いなか市 ☎52155519



facebook

**募集**

とくしま林業アカデミー 令和3年度 第6期生募集

- 1年間の研修により、林業の現場で即戦力となる知識・技術を習得できます。
- 入学金・研修費用無料、第1期から4期生の林業就業

率100%

●条件を満たせば「緑の青年就業準備給付金」年間最大155万円が支給されます。

●募集人員 10名程度

●募集期間 令和3年1月29日まで

●試験日 令和3年2月7日

※合格者が定員に達した場合、試験は実施しない場合があります。

【問】公益社団法人 徳島森林づくり推進機構 技術支援課 ☎088163517812

にし阿波就農・移住応援隊の農業研修生募集について

- にし阿波就農・移住応援隊にし阿波の農業・移住に関する関係団体が連携して、農業の担い手育成や情報発信等を行う団体です。
- 農業に興味のある方や、就業を希望する方に向けた農業研修を行います。
- 研修内容 基本的な内容の座学研修を始め、農作業実習を行います。また、希望に応じて農業者のもとで実践的な農作業も行うことができます。
- 募集期間 12月から募集開始

【問】

徳島県美馬農業支援センター

☎53123316

✉seibu\_nrs\_nm@pref.tokushima.jp

令和2年度自衛官採用試験案内

●募集種目 自衛官候補生 (春入隊予定)

●応募資格 18歳以上33歳未満の男女

●受付期間 令和3年1月29日(金)まで

●試験日 令和3年2月5日(金)

●試験会場 海上自衛隊徳島航空基地(徳島県松茂町)

【問】自衛隊地方協力本部 三好出張所 ☎088317210489

放送大学入学生募集

放送大学は、2021年4月入学生を募集しています。10代～90代の幅広い世代、約9万人の学生が、大学を卒業したい、学びを楽しみたいなど、様々な目的で学んでいます。テレビによる授業だけでなく、学生は授業をインターネットで好きなときに受講することもできます。

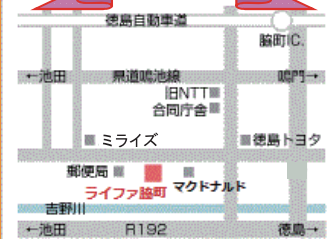
地域での信頼と実績、住まいのことならライファ脇町にお任せ下さい！  
見積り・ご相談は無料です。お気軽にどうぞ!!

**ライファ脇町** (株)オオサカ

美馬市脇町大字猪尻字建神社下南182-1  
〒779-3602 営業時間: 9:00~19:00  
定休日: 日曜日 HP: <http://lifa-wa.com/>

**0883-55-0596**

店舗MAP



無料相談事業

特設人権相談

**日時** 令和3年1月13日(水)  
午前9時～正午  
**場所** 地域交流センターミライズ  
美馬文化会館  
**内容** 人権について  
**問** 暮らし・人権課 ☎ 52 - 8009

弁護士相談 ※要予約。2人まで

**日時** 令和3年1月13日(水)  
午前11時～正午  
**場所** 美馬文化会館  
**内容** 離婚・相続・借金などの  
生活相談  
**問** 美馬文化会館 ☎ 63 - 4646

徳島県よろず支援拠点 in 美馬市  
経営相談会

※当日正午までに要予約  
**日時** 12月23日(水)  
午後2時～午後7時  
**場所** 穴吹農村環境改善センター  
会議室3  
**内容** 中小企業・小規模事業者  
を対象とした起業・事業継承、  
資金繰りなど  
**問** 徳島県よろず支援拠点  
☎ 088 - 676 - 4625  
☎ 088 - 653 - 7910  
✉ yorozu@our-think.or.jp  
企業応援課 ☎ 52-1263  
☎ 52 - 1200  
✉ kigyououen  
@mima.i-tokushima.jp

あわ地域若者サポートステーション ※要予約

**日時** 12月22日(火)  
午後1時～午後4時  
**場所** ハローワーク美馬  
**内容** 働くことを希望している  
若者との相談  
**問** あわ地域若者サポートステーション ☎ 088 - 637 - 7553

職業病相談会

**日時** 令和3年1月17日(日)  
**場所** 穴吹農村環境改善センター  
**内容** アスベスト・じん肺・難  
聴・振動障害・腰痛・メン  
タル不全・化学物質による被害  
などにお悩みの方への相談会  
**問** 全日本建設交運一般労働組合  
徳島県本部 ☎ 088 - 622 - 4347

**俳句・短歌・川柳を募集  
しています**  
皆さまからの俳句・短歌・  
川柳を募集しています。応募  
いただいた作品は、広報みま  
2月号で掲載予定です。皆さ  
まが日常で心に留められてい

●出願期間  
第1回：令和3年2月28日まで  
第2回：令和3年3月16日まで  
【問】放送大学徳島学習センター  
☎ 088-160210151

心理学・福祉・経済・歴史  
など、約300の幅広い授業  
科目があり、1科目から学ぶ  
ことができます。  
全国に学習センターが設置  
されており、サークル活動な  
どの学生の交流も行われてい  
ます。資料も無料で差し上げ  
ています。お気軽にご請求く  
ださい。

●注意事項  
●1人各部門1作品までとし  
ます。(複数作品を応募の  
場合、いずれかを記載)  
●文字は楷書とし、漢字には  
ふりがなをつけてください。  
【問】秘書広報課  
☎ 52-18006

●募集期限  
令和3年1月15日(金)  
●記載事項 作品、住所、氏  
名、電話番号  
●応募方法 持参、郵送また  
は電子メール  
●応募先 美馬市秘書広報課  
〒777-18577 穴吹  
町穴吹字九反地5番地  
✉ hisyo@mima.i-tokushi.  
na.jp

る言葉の数々を表現した作品  
のご応募、お待ちしております。  
●募集期限  
令和3年1月15日(金)  
●記載事項 作品、住所、氏  
名、電話番号  
●応募方法 持参、郵送また  
は電子メール  
●応募先 美馬市秘書広報課  
〒777-18577 穴吹  
町穴吹字九反地5番地  
✉ hisyo@mima.i-tokushi.  
na.jp

赤みそ(国産大豆)委託加工申し込みを受け付けます

今年度も赤みそ委託加工を行いますので、ご希望の方は、料金表  
をご覧ください。

- 申込日時 12月20日(日) 午前9時～午後4時  
申込先 藤ノ本味噌生産組合 穴吹みそ加工所 ☎ 52 - 5246
- 委託加工料金表(今年度の仕込み分)

加工量	5升 樽無し (約22kg)	1斗 樽無し (約44kg)
金額	8,600円	17,200円

※国産大豆を使用しており、大豆の値段によって料金が変わる場  
合がありますので、御了承ください。

- 引渡しは、地区別に穴吹みそ加工所で次のとおり行います。  
時間は午前10時～午後4時です。

三島地区	令和3年 2月6日(土)	口山・古宮地区	令和3年 2月7日(日)
穴吹地区		脇町・美馬 木屋平地区	

- 前年度分くり直し  
日時 令和3年1月16日(土)・17日(日) 午前9時～午後3時  
場所 穴吹みそ加工所

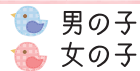
※繰り直し料金

- 味噌5升(約22kg) 1,100円
- 味噌1斗(約44kg) 2,200円

【問】藤ノ本味噌生産組合  
☎ 52 - 2274 (藤見)、☎ 53 - 8272 (宮本)



おたんじょう



- 千葉 真希 隆慈 中山路南  
真子
- 逢坂 紫乃 翔太 共進  
茜
- 三橋 侑真 惇志 北町東之町  
有加
- 藤田 百花 頌大 露口  
千尋
- 上田 椀詩 幸弘 伏飛  
有佳理
- 大前 麗心 心 露口  
沙由里

おくやみ

- |            |       |            |        |
|------------|-------|------------|--------|
| 美馬 秀子 (99) | 拝中北   | 泉木 三良 (86) | 清田下    |
| 眞鍋 雄 (90)  | 中宗重中  | 井口美恵子 (95) | 清水下    |
| 西岡 容子 (81) | 土ヶ久保南 | 那賀 悦子 (88) | 土場     |
| 中北トヨコ (97) | 首野    | 尾形 敏治 (66) | 拝北南    |
| 出原 正光 (83) | 大工町   | 上田 元子 (75) | 土井 (脇) |
| 原 喜代子 (92) | 井口    | 實平ナベ子(100) | 島口西    |
| 戸島 理一 (89) | 藤宇    | 林 鈴子 (70)  | 御所野    |
| 安西 豊助 (88) | 宮内東   | 六車 明子 (86) | 清水下    |
| 勢川テツ子 (85) | 浮島    | 郷田 茂 (52)  | 宝      |
| 吉田 虎好 (93) | 田上    | 北岡ミエコ (89) | 中上     |

美馬市人口統計

令和2年11月1日現在（ ）内は前月比

世帯数 12,703 (-16)

人口(日本人) 28,046人 (-45)

人口(日本人男) 13,453人 (-23)

人口(日本人女) 14,593人 (-22)

人口(外国人) 414人 (-7)

人口(外国人男) 146人 (-4)

人口(外国人女) 268人 (-3)



Mima もリスク

未然防止にお役立てください

『格安!』ちょっと待ってそのサイト!

**相談...**1か月前、インターネット通販サイトで、定価5万円の有名ブランドの洋服が6千円で販売されており、「タイムセール、お見逃しのないように」との記載があったので申し込みをした。昨日、代引きで商品を受け取ったが、サイトに記載されていた写真とは異なり、有名ブランドのロゴマークとは違う英字が書かれていた。また、送り状には注文した業者とは別の事業者名が記載されていた。洋服を返品するので、返金してほしい。

**ひとこと助言...**有名なメーカーのWebサイトに非常によく似た作りで、正規サイトよりかなり安く商品販売する模倣(詐欺)サイトのトラブルが増加しています。

模倣サイトで被害に遭わないために、“疑ってかかる姿勢”が大切です。サイトの口コミなどをチェックするだけでなく、安さだけにとらわれず契約前に慎重に次の点を確認しましょう。

- ① 価格が極端に安くなっていませんか?
- ② 正規サイトのURLと異なっていませんか?
- ③ 不自然な日本語が使われていませんか?

困ったときは速やかに美馬地区消費生活センターへご相談ください。

●地域交流センター「ミライズ」1階『相談のハコ』 ●☎53-1541 ●相談時間午前9時～午後4時(土、祝、年末年始を除く)



12・1月 || 市民カレンダー

日	月	火	水	木	金	土
<p>●「あわこい」開催期間 令和3年1月23日(土)～2月28日(日)(P23)</p> <p>●新年イベント「初読み☆本の福袋2020」 1月6日(水)～ ※無くなり次第終了(P16)</p> <p>お知らせ 開催行事 相談 図書館イベント 健(検)診</p>				12/10	11	12
				桜木病院 ☎(脇)52-2583	おおた整形外科クリニック ☎(脇)53-2576	多田クリニック ☎(脇)53-1717
13	14	15	16	17	18	19
X'masの英語でおはなし会(P16)		美馬市立図書館 休館日		出張図書館(広域サービス)(P16) 美馬市立図書館 休館日	我が家のアイドル 申込期限(P15) オレンジの会	
ハウエツ病院 ☎(脇)52-1095	国見医院 ☎(穴)52-1243	酒巻耳鼻咽喉科医院 ☎(脇)53-2525	ハウエツ病院 ☎(脇)52-1095	田村医院 ☎(貞)62-5166	永尾病院 ☎(貞)62-2012	谷病院 ☎(貞)62-2053
20	21	22	23	24	25	26
夏子いなか市こども食堂(P23) 赤みそ(国産大豆)委託加工 申込受付日(P24) クリスマスのおはなし会&季節の工作(P16) みましりつとよしかん将棋サロン(P16)	献血実施日(P21)	美馬市立図書館 休館日 あわ地域若者サポートステーション(P24)	徳島県よろず支援拠点 in 美馬市経営相談会(P24)			おはなし会(P16)
つるぎ町立半田病院 ☎(半)64-3145	西条産婦人科 ☎(脇)52-2002	武原外科整形外科医院 ☎(半)64-2111	木下(雅)医院 ☎(美)63-3171	木下内科循環器科 ☎(美)63-2245	佐々木医院 ☎(美)63-2001	美馬リハビリテーション病院 ☎(美)63-2026
27	28	29	30	31	1/1 元日	2
徳島まるづかみ展・県西編(恐竜の映画会・みんなでシネマ「ジュラシック・ワールド」)(P16)	ごみ受入(直接持込)実施日(P20)	美馬市立図書館 年末年始休館 令和3年1月5日(火)まで し尿の受入休止期間 令和3年1月3日(日)まで(P19)	ごみ受入(直接持込)実施日(P20) 午前9時～午後3時			美馬市成人式
ハウエツ病院 ☎(脇)52-1095	佐藤内科 ☎(脇)52-1045	岡内科病院 ☎(脇)52-0988	ハウエツ病院 ☎(脇)52-1095	つるぎ町立半田病院 ☎(半)64-3145	ハウエツ病院 ☎(脇)52-1095	つるぎ町立半田病院 ☎(半)64-3145
3	4	5	6	7	8	9
美馬市立図書館 年末年始休館 令和3年1月5日(火)まで し尿の受入休止期間(P19)	国民健康保険税・後期高齢者医療保険料納期限(P19) 水道料金納期限(P19) ごみ受入(直接持込)実施日(P20)					徳島まるづかみ展・県西編(恐竜のおはなし会)(P16) おはなし会(P16)
ハウエツ病院 ☎(脇)52-1095	岡内科病院 ☎(脇)52-0988	西条産婦人科 ☎(脇)52-2002	酒巻耳鼻咽喉科医院 ☎(脇)53-2525	佐藤内科 ☎(脇)52-1045	市橋内科医院 ☎(脇)53-8105	秦眼科 ☎(脇)52-3011
10	11 成人の日	12	13	14		
徳島まるづかみ展・県西編(展示解説&ワークショップ)(P16)		美馬市立図書館 休館日	特設人権相談(P24) 弁護士相談(P24)	広報みま 12月号発行	※在宅当番医の受け持ち時間 平日 午後5時～午後9時 土曜日 正午～午後9時 日曜日 午前9時～翌朝午前6時 ※当番医は都合により変更される場合があります。ご了承ください。 ※GW・お盆・年末は午後5時～午後9時(ハウエツ病院・半田病院を除く)	
つるぎ町立半田病院 ☎(半)64-3145	ハウエツ病院 ☎(脇)52-1095	成田病院 ☎(脇)52-1258	成田クリニック ☎(脇)55-0321	林クリニック ☎(脇)52-1001		

小児救急医療当番医一覧

病院名	電話番号	曜日	時間
つるぎ町立半田病院	0883-64-3145	金・土・日・月	日曜日は午前9時から翌日午前9時まで それ以外は午後6時から翌日午前9時まで
徳島県立三好病院	0883-72-1131	火・水・木 (ただし時間帯により当直医が対応)	

