

広報みま

2022
2月号
No.204

今月の表紙 白 梅

どんなに寒くても、必ず春を告げ
にやって来ます。



起立、礼！いよいよ式が始まります



開会

〇〇先生～！元教え子たちからは歓声が



恩師からのビデオレター

このご時世、検温は必須



検温・入場

中学校ごとに受付します



受付

これが成人式当日の流れたっ

レポート 成人式 令和2・3年度





令和2年度(敬称略)
岡村みのり、古田りつ、岡田結衣、甲斐太功充、
山本翔大、藤原悠人、宇民紫

ご紹介
企画運営委員の



令和3年度(敬称略)
藤重修治、藤本泰輝、関大也、中村魁聖、
白井茉夏、佐川ひなの、新開千夏

司会・進行は、企画
運営委員の新成人たちが
務めてくれました。

成人代表謝辞



一生に一度のイベント、
写真はたくさん撮って
おきたいですね



閉会後は、中学校
ごとに記念撮影

記念品贈呈



来賓祝辞



市長より式辞

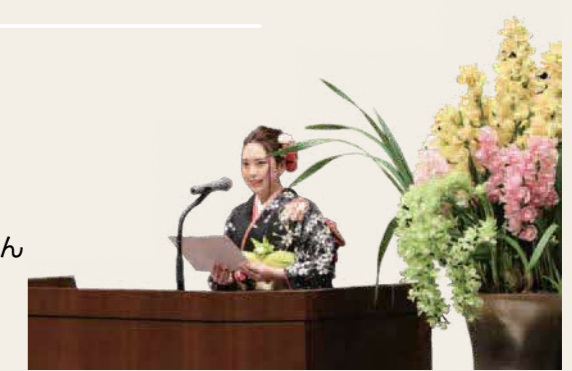
(一部抜粋)

本日は誠にありがとうございます。
皆様は夢や希望に満ち溢れ、今まさにそれらに向
かって羽ばたこうとしていることでしょう。しかし「努力
をすれば報われる」「夢は必ず実現する」… そんなこ
とはありません。努力をしても報われないことはたく
さんあります。現実は大変厳しいです。これからの人生
において、自分の力では越えられない大きな壁が出て
くるかもしれません。自分の夢を諦めなければならない
ときがくるかもしれません。しかしながら、何かに向
かって全力で挑戦したことがなければ、見つからないも
のがたくさんあると私は思います。開けたい扉は開け
なかつたけど、全力で生きていれば、また別の扉が見
つかり、開くかもしれない。皆様には、これからの未来
を切り拓き、全力で生きて欲しいと願っています。

成人を迎えての論文発表

令和2年度

- ・成人の誓い / 上田 早希さん
- ・若者の将来と今 / 藤本 竜成さん
- ・「多様性」が認められる社会へ / 住友 彩恵さん
- ・他人の人生に一生をかける / 堤 雪菜さん



令和3年度

- ・人工知能技術の可能性 / 梶浦 倫太郎さん
- ・かけがえのない故郷を胸に / 野々村 佳穂さん



20歳を迎えられたみなさんへ

国民年金の制度や保険料について、わかりやすく説明した
動画をご用意しています! ぜひご視聴ください。



QRコード読み取り、または下記URLからアクセスできます。
[https://www.nenkin.go.jp/tokusetsu/
20kanyu.html](https://www.nenkin.go.jp/tokusetsu/20kanyu.html)



問 阿波半田年金事務所 ☎ 62-5350

「住民税非課税世帯等に対する臨時特別給付金」を支給します

給付金を受給するためには、手続きが必要です。

住民税非課税世帯等に対する臨時特別給付金は、住民税均等割非課税世帯や令和3年1月以降に新型コロナウイルス感染症の影響で家計急変のあった世帯を支援する給付金です。

▶ 給付額

1世帯あたり10万円
※受給は1世帯につき、1回限りです。

▶ 対象者

①住民税非課税世帯

基準日（令和3年12月10日）において、美馬市に住民登録があり、世帯全員の住民税均等割が非課税である世帯

②家計急変世帯

申請時点において美馬市に住民登録があり、新型コロナウイルス感染症の影響を受けて家計が急変し、上記①と同様の事情にあると認められる世帯

※①②のいずれも、住民税均等割が課税されている方の扶養親族等のみで構成される世帯は支給の対象外となります。

▶ 申請方法

①住民税非課税世帯の場合

世帯主あてに確認書を送付しています。中身を確認して、美馬市に返信してください。

※市が所得を把握していない場合、確認書を送りできていないことがあります。

②家計急変世帯の場合

必要書類を持参のうえ、臨時特別給付金担当窓口までお越しください。

【必要書類】

- ・本人確認書類（運転免許証、マイナンバーカード等）の写し
- ・収入額および必要経費がわかる書類等
- ・受取口座を確認できる書類（預金通帳等）の写し

問 臨時特別給付金担当（市役所北館103会議室） ☎52-1366

生活困窮世帯に対し、灯油購入費の助成を行っています(1世帯あたり2,000円)

灯油価格高騰に伴う、令和3年度限りの緊急対策です。

▶ 対象世帯

①生活保護を受けている世帯

②次のいずれかに該当する住民税非課税世帯

- ・高齢者世帯※1
- ・障がい者世帯※2
- ・ひとり親世帯※3

令和4年1月1日時点で美馬市に住民登録されている世帯に限る。(長期入院・入所している世帯を除く)

※1 65歳以上（昭和32年1月2日以前生まれ）の者のみで構成される世帯が、これらに平成15年4月2日以降生まれの児童が加わった世帯

※2 身体障害（1・2級）、療育（A）、精神（1級）手帳所持者または特別児童扶養手当受給者がいる世帯

※3 母子・父子家庭のうち平成15年4月2日以降生まれの児童を養育する世帯

助成費の支給を希望される人は、1月に全戸配布した「福祉灯油購入費助成申請書兼請求書」(各市民サービスセンターにも備え付けています。)に必要事項を記入の上、各窓口へ提出してください。

▶ 申請期限

3月31日（木）必着



問 (高齢者・障がい者世帯の場合) 長寿・障がい福祉課 ☎52-5614
(ひとり親世帯の場合) 子どもすこやか課 ☎52-5606

政治家（候補者、立候補予定者、現に公職にある者）と私たち有権者とのつながりはとても大切です。しかし、金銭や品物で関係が培われるようでは、いつまでたっても明るい選挙、お金のかからない選挙に近づくことはできません。

政治家と有権者のクリーンな関係を保ち、お金のかからない選挙を実現するために寄附禁止のルールを守りましょう。

政治家の寄附は禁止、 有権者が求めることも 禁止されています

選挙について詳しく知りたい方はコチラ（総務省ホームページ）なるほど選挙



1 政治家からの寄附禁止

選挙の有無に関わらず、政治家が選挙区内の人に寄附を行うことは、名義のいかんを問わず特定の場合を除いて一切禁止されています。有権者が求めてもいけません。冠婚葬祭における贈答なども寄附になるので、注意してください。※政治家本人が結婚披露宴、葬式等に自ら出席してその場で行う場合は罰則が適用されない場合があります。

2 後援団体からの寄附禁止

政治家の後援団体（後援会など）が行う寄附も、政治家の寄附同様に禁止されています。

「後援団体の設立目的により行う行事または事業に関する寄附」は例外とされていますが、この場合も花輪、供花、香典、祝儀などや選挙前一定期間にされるものは禁止されています。

3 政治家の関係団体からの寄附禁止

政治家が役員・構成員である会社や団体が、政治家の名前を表示して行う寄附や、政治家の名前などを冠した会社・団体がその選挙に関して行う寄附も、政治家の寄附同様に禁止されています。

4 政治家等への寄附制限

政治家等への寄附についても、政治資金規正法による制限（量的制限、質的制限など）や国、地方公共団体と請負などの関係にある者がそれぞれの選挙に関して行う寄附の制限などがあります。

『時候のあいさつ』などにも制限があります

政治家が選挙区内にある者に年賀状や暑中見舞状などの時候のあいさつ（電報も含む）を出すのは、「答礼のための自筆によるもの」以外は禁止されています。また、政治家や後援団体が選挙区内にある者にあいさつする目的で、新聞・雑誌・テレビ・ラジオなどで有料広告（いわゆる名刺広告など）を出すことも処罰されます。このような広告を出すように求めることも禁止されています。

問 選挙管理委員会 ☎52-8002



子育て世帯の方へ給付金等のご案内

申請、忘れていませんか？

みんなでリスタート！徳島移住促進支援金（子育て世帯向け）

▶ 支給額

「移住支援金」として10万円
さらに、2年間定住すれば「定住応援金」として10万円

「子育て世帯」移住者をダブルでサポートします！

▶ 申請期限

転入後、3か月以上1年以内

▶ 対象者

令和3年3月22日以降に県外から徳島に未就学児とともに転入した子育て世帯

▶ 注意

- ・移住支援金、定住支援金ともに、支給対象1世帯給対し、10万円。
- ・申請には、住民票が必要です。
- ・1年以内に県外に転出した場合、悪質なケースについては返還を求める場合があります。

詳しくは「住んでみんで徳島で！」ホームページ (<https://tokushima-iju.jp>) をご覧ください。

問 とくしま移住交流促進センター
(徳島駅前直結 クレメントプラザ5階)
☎0120-109-407
✉tokushima-iju@dune.ocn.ne.jp

子育てのお手伝いをさせていただきます

美馬ファミリー・サポート・センター会員募集

就労や家事の都合で**子どもの送迎**や**一時預かり**などの育児援助を希望される方は、お気軽にご相談ください。

私たちがアドバイザーとしてサポートします！

▶ 対象者

美馬市内及び美馬市内の事業所に勤務する方

▶ 受付時間

平日 午前10時～午後6時
※事前にお電話ください ※印鑑をご持参ください



子育てのお手伝いをしてくれる提供会員さんも随時募集中です！

問 子育て支援センターみらい
美馬ファミリー・サポート・センター ☎53-1108
(地域交流センターミライズ2階 みらいのハコ)

低所得の子育て世帯に対する子育て世帯生活支援特別給付金

▶ 支給額

児童1人あたり5万円

▶ 対象者

ひとり親世帯の場合

次の①～③いずれかに該当する方

- ① 令和3年4月分の児童扶養手当受給者の方（※申請不要。令和3年5月に支給済み）
- ② 公的年金等を受給していることにより、令和3年4月分の児童扶養手当の支給を受けていない方
- ③ 新型コロナウイルス感染症の影響を受けて家計が急変するなど、収入が児童扶養手当を受けている方と同じ水準となっている方

申請が必要な方

②、③に該当する方（所得制限あり）

▶ 申請期限 令和4年2月28日（月）

ひとり親世帯以外の場合

次の①②の両方に該当する方（※ひとり親世帯分の給付金を受け取った方を除く）

- ① 令和3年3月31日時点で18歳未満（障害児の場合は20歳未満）の児童を養育する父母等（※令和4年2月末までに生まれた新生児等も対象になります。）
- ② 令和3年度住民税（均等割）が非課税の方または令和3年1月1日以降の収入が急変し、住民税非課税相当の収入となった方

申請が必要な方

令和3年4月1日から令和4年2月28日までに生まれた児童がいる方

※中学校修了後（15歳に達する日以後の最初の4月1日以降）から20歳未満の児童分の特別児童扶養手当のみの受給者であって、他に中学校修了後の児童がいる方も、申請が必要な場合があります。

▶ 申請期限 令和4年3月15日（火）

子育て世帯への臨時特別給付金

▶ 支給額

児童1人あたり10万円

▶ 申請期限

- 高校生の保護者および公務員
令和4年3月11日（金）
- 新生児の保護者
令和4年3月31日（木）

※令和4年3月16日以降に生まれた新生児については、出生の翌日から15日以内に申請を行ってください。

※市から児童手当を支給している方は、令和3年12月24日に支給（口座振込）しています。それ以外の方は、申請が必要です。

▶ 対象者

次の①～③に該当する児童の保護者のうち、生計を維持する程度の高い方

- ① 令和3年9月分児童手当（特例給付を除く）の支給対象児童
- ② 平成15年4月2日～平成18年4月1日生まれの児童（保護者の所得が児童手当の所得制限限度額未満の場合）
- ③ 令和4年3月31日までに生まれた児童手当（特例給付を除く）の支給対象児童（新生児）

問 子どもすこやか課 ☎52-5606

詳しくは市のホームページをご覧ください。



うだつをいける
—美来麗明—



藍商佐直 吉田家住宅

2年ぶりの復活開催、そして今年で14回目を迎えました。歴史ある景観が残るうだつの町並みを舞台に、華道家・假屋崎省吾さんが美を紡ぐ華やかな華道展「うだつをいける」。シンビジウムや大谷焼きなど、徳島が誇る美の共演をご堪能ください。

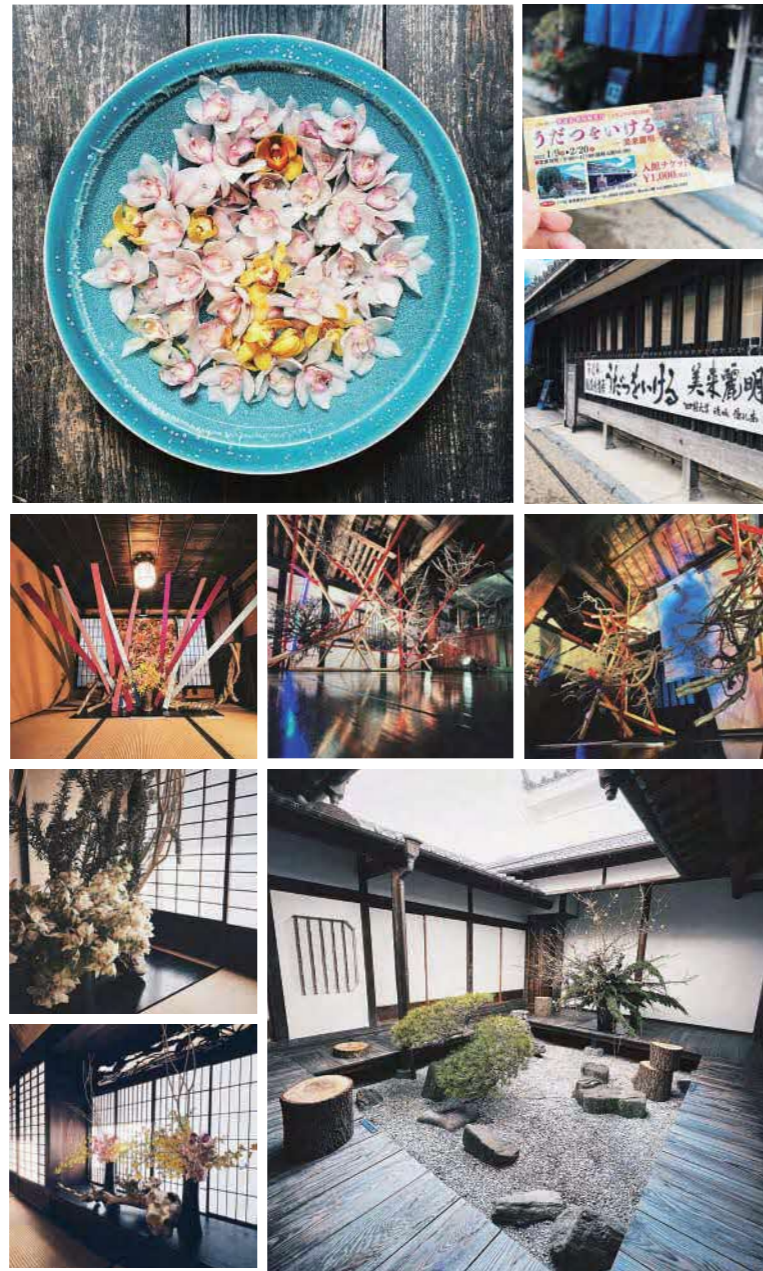
開催場所
第1会場：藍商佐直吉田家住宅
第2会場：あんみつ館

時間
午前9時～午後5時
(最終入館午後4時30分)

入場料
1000円(あんみつ館は入場無料)

※入口で検温を実施します。※会場内では常時マスクを着用してください。※県民に新型コロナウイルス感染拡大への警戒を呼びかける「とくしまアラート」が発令されたときなど、状況により中止する場合があります。

問 (一社) 美馬観光ビューロー
☎53-8599



2月20日(日)まで
開催しています!ぜひお立ち寄りください。



後期高齢者医療被保険者の方へ

10月から医療費負担割合の仕組みが変わります



一定以上の所得がある方(被保険者全体の約20%)は、医療費の負担割合が2割に引き上げられます

3割負担 課税所得(※1) 145万円以上

(※1) 前年の収入から、所得控除等を差し引いた後の金額です。

2割負担(新設) 課税所得 28万円以上かつ「年金収入(※2) + その他の合計所得金額」200万円以上(※3)

(※2) 遺族年金や障害年金は含みません。
(※3) 単身世帯の場合。複数世帯の場合は、後期高齢者の「年金収入(※2) + その他の合計所得金額」合計 320万円以上。

1割負担 上記以外

📌 2021(令和3)年中の所得をもとに判定します。9月頃に、新しい被保険者証をお送りします。

1割負担から2割負担となる方には、負担を抑える配慮措置があります

施行後3年間は、1か月の負担増加額を3,000円までに抑えます。増加額が3,000円を超えた場合、高額療養費として差額分を払い戻します。(入院時の医療費は対象外)

📌 高額療養費の口座が登録されていない方には、市または広域連合から申請書を郵送します。

※ 厚生労働省や地方自治体が、電話や訪問で口座情報の登録をお願いすることやATMの操作をお願いすることは絶対にありません。不審な電話があったときは警察署または消費者生活センターにお問い合わせください。

例) 2割負担になったことで、1か月の医療費自己負担額が5,000円から10,000円に増えた場合

負担増加額	1か月の負担増加額上限	払い戻し
5,000円	3,000円	差額 2,000円

見直しの背景

2022(令和4)年度以降、団塊の世代が75歳以上となり始め、医療費の増大が見込まれています。後期高齢者の医療費のうち、窓口負担を除いて約4割は若い世代の負担となっており、今後も拡大していく見通しとなっています。今回の窓口負担割合の見直しは、現役世代の負担を抑え、国民皆保険を未来に繋ぐためのものです。

ご質問は、後期高齢者窓口負担割合コールセンター ☎0120-002-719まで

問 保険健康課 ☎52-5601

徳島県後期高齢者医療広域連合事務局事業課 ☎088-677-3666

12/15 更生保護女性会より
防災用品寄贈

更生保護女性会より、穴吹小学校へ防災用として非常用持出袋が寄贈されました。ありがとうございました。



「災害に対して日頃から備えることはとても大切。家庭内でも防災対策について話しあって欲しい。」と、子どもたちに伝える長田さん

12/14 「スポーツ・まちづくり」優良自治体
として表彰されました

第1回「スポーツ・まちづくり」優良自治体表彰式*が開催され、美馬市の「美馬市版SIBヴォルティスコンディショニングプログラム」を中心とした健康施策が表彰されました。この表彰は、美馬市を含め全国で30自治体を受賞しました。

*表彰の対象…スポーツを活用した特色ある「まちづくり」に積極的に取り組もうとしている自治体。



スポーツ庁室伏長官より表彰状を受け取る藤田市長

12/4 Camp Fire in 清水

清水まちづくり協議会（代表：六車功二さん）主催により、清水地域活動センター（旧清水小学校）で、地域の人たちが寄り合う場づくりと域外の人も呼び込み交流しようと、アウトドアイベントが開催されました。

清水獅子連による獅子舞披露でスタートし、餅つきや飯ごう炊飯、刀作り、和傘ランプシェード製作、丸太切りなど、様々な体験メニューが組み、地域スタッフと参加者の交流が生まれ、旧清水小学校は活気に満ちあふれました。

※このイベントは、公益財団法人地域社会振興財団の交付を受け、開催されました。



12/15 美馬ロータリークラブより
テーブル用具寄贈

美馬ロータリークラブ（会長：廣澤誠治さん）より美馬市内小学校8校に「テーブル用具一式」が寄贈されました。ありがとうございました。



第68回徳島駅伝 総合3位に躍進

新春の阿波路を駆け抜ける「第68回徳島駅伝」が、1月4日から2日間にわたり開催されました。美馬市チームは、1日目を総合2位で終え、2日目は一時首位を奪うなど、チームスローガンでもある「笑顔のタスキリレー」で、レース終盤まで激しい優勝争いを展開しました。この結果は、社会人が中心となり若い世代の育成に努めてきた成果でもあります。ご協力をいただいた地域・学校や保護者の皆さま、そして沿道でご声援いただいた市民の皆さまのおかげだと、選手・関係者一同感謝しています。引き続き、暖かいご支援とご協力をよろしくお願いします。



12/15-25 ToMoS MIMA プロジェクト
2021「藍のクリスマスツリー」

商工会青年部協町支部の皆さんの手により、道の駅「藍ランドうだつ」内の樹木に、LEDを用いた光のクリスマスツリーが設置されました。高さ約9メートルのツリーが冬の澄み渡る夜空のもとで輝き、うだつの町並みを訪れる人の目を楽しませました。（来場者数約1200名）



使用されたイルミネーション数は約15,000球。



点灯初日は、県立脇町高等学校吹奏楽部による演奏会が行われました。

100歳おめでとうございます

令和4年1月に次の方が100歳を迎え、県と市から祝い状等が贈られました。おめでとうございます。

- 尾形 好子さん（大正11年1月1日生、落合）
- 船井 ヒロコさん（大正11年1月4日生、別所上）
- 山本 初子さん（大正11年1月13日生、中上）
- 結城 房子さん（大正11年1月18日生、共進）
- 曾我部 キヨ子さん（大正11年1月20日生、拝西）
- 神野 シズエさん（大正11年1月25日生、新町北）



12/16 吉田ますみさんに「ディスカバー
農山漁村(むら)の宝」選定証授与

農林水産省中国四国農政局から、吉田ますみさんに「ディスカバー農山漁村(むら)の宝」選定証が授与されました。同賞は、「強い農林水産業」「美しく活力ある農山漁村」の実現に向けて、中国四国地区の特徴ある優れた取組を行っている個人、団体に贈られるものです。

吉田さんは、「二と八」（にとは）というグループを立ち上げ、耕作放棄地となっている茶畑再生、緑茶の製品化、地元高校とのフィールドワークなどの活動を通じて地元の魅力を発信しており、これらの取組が評価されました。受賞後には、「仲間達との情熱でこつこつ行ってきた取組が1つの形となり、評価いただいたことは非常に嬉しく思います。さらなるグループの発展を目指していきます。」と話されました。



美馬市消防団・美馬西部消防組合消防団 表彰者

消防団員の市民生活の安全確保と災害防止のため、日夜防災の第一線で活躍している功労が称えられ、授与された表彰を披露いたします。(敬省略)

美馬市消防団 受賞者

令和2年度伝達披露

(所属及び階級は受賞時のもの)

()内の階級の表示について

脇1分団長は脇町方面隊第1分団分団長の略。穴は穴吹方面隊、木は木屋平方面隊、特は特設分団。

消防庁長官表彰

永年勤続功労章

桐井 康造 (副団長)

日本消防協会会長表彰

功績章

新居 智次 (副団長)

精績章

西野 慶憲 (副団長)

勤続章

六車 計司 (脇3班長)

三笠 元 (脇4団員)

佐藤 大介 (脇5副分団長)

土井 敏雄 (脇6分団長)

南 祥元 (脇9分団長)

木下 成人 (脇9副分団長)

着藤 善夫 (木2団員)

令和3年度表彰

徳島県知事表彰

正木 義浩 (脇2班長)

六車 功二 (脇3分団長)

佐野 公治 (脇3副分団長)

佐藤 大介 (脇5分団長)

長岡 文男 (脇7団員)

山本 好幸 (脇9分団長)

大山 拓也 (穴2分団長)

新居 裕康 (穴3分団長)

立道 美孝 (木1副分団長)

徳島県消防協会会長表彰

功績章

祖川 輝彦 (脇3副分団長)

住友 英樹 (脇5副分団長)

出原 貴司 (脇6副分団長)

井上 善博 (脇9副分団長)

喜多 保夫 (穴4副分団長)

坂本 賢二 (木1班長)

小原 浩幸 (木特班長)

精績章

國見 明人 (脇1班長)

藤川 靖徳 (脇3班長)

秋山 光夫 (脇3班長)

福井 昇 (脇6班長)

正木 勇人 (脇7班長)

平田 孝夫 (脇8班長)

藤田 正彦 (脇9班長)

三宅 真二 (脇9班長)

内藤 紀彦 (穴1副分団長)

大館 協一 (穴3班長)

緒方 通友 (穴5分団長)

荒川 清太郎 (木1団員)

尾形 務 (木2団員)

内助の功感謝状

藤岡 里佳子 (脇7藤岡宏好の妻)

宇民 美砂 (脇8宇民浩二の妻)

山本 恵美 (脇9山本好幸の妻)

中 千恵美 (穴1中克史の妻)

高橋 直美 (木特高橋真治の妻)

美馬地方分会会長表彰

功績章

下川 善久 (脇2団員)

梶浦 修 (脇3団員)

篠原 弘幸 (脇4班長)

國本 登 (脇4団員)

脇川 直幸 (脇5団員)

森本 政樹 (脇5団員)

金平 明 (脇6副分団長)

國本 貞夫 (脇7班長)

正木 勇 (脇7団員)

桜間 成人 (脇8団員)

甲斐 慎一 (脇8団員)

仲西 智 (脇9団員)

細川 剛弘 (脇9団員)

山本 大樹 (脇9団員)

宮本 義己 (穴1班長)

篠原 裕之 (穴2班長)

松本 崇史 (穴2班長)

大館 靖 (穴3団員)

武田 大太郎 (穴4団員)

藤原 修二 (穴5班長)

久保 義和 (木2班長)

精績章

宮本 隆史 (脇1団員)

向井 誠治 (脇2団員)

井上 誠 (脇2団員)

中川 善統 (脇4団員)

國本 透 (脇4団員)

三宅 誠 (脇4団員)

加藤 光一 (脇5団員)

中野 祐樹 (脇6団員)

明見 旨之 (脇6団員)

正木 久雄 (脇7団員)

杉浦 敏行 (脇10団員)

金崎 雅彦 (脇10団員)

藤村 歩 (脇10団員)

石川 良憲 (穴1団員)

富永 圭司 (穴1団員)

藤川 真理 (穴2団員)

前田 博志 (穴2団員)

蔭山 貴基 (穴3団員)

藤野 克彦 (穴3団員)

榎丸 孝二 (穴4団員)

渡邊 晴樹 (穴4団員)

敷島 敏宏 (穴4団員)

村上 伸一 (穴5団員)

上田 光一 (穴5団員)

西村 利治 (木1団員)

美馬警察署長感謝状

上田 哲也 (脇3団員)

三笠 秀樹 (脇4団員)

篠原 三樹男 (脇5団員)

長江 卓朗 (脇6団員)

祖父江 芳正 (脇9団員)

奥谷 文雄 (穴1団員)

大館 豊 (穴3団員)

高岡 孝司 (穴5団員)

長江 明 (木特団員)

美馬市長表彰

美馬 一彦 (脇1団員)

井川 学 (脇2団員)

黒川 修次 (脇2団員)

住友 佑輔 (脇2団員)

南 海斗 (脇2団員)

荒岡 邦夫 (脇8団員)

楮本 健二 (脇10団員)

阿佐 耕治 (穴1団員)

竹内 孝明 (穴2団員)

大内 隆明 (穴2団員)

新納 正幸 (穴3団員)

新納 篤志 (穴3団員)

喜多 真由美 (穴4団員)

榎丸 洋子 (穴4団員)

大館 幸美 (穴4団員)

猪本 春美 (穴4団員)

安西 裕也 (穴4団員)

遠藤 幸毅 (穴5団員)

猪口 彪雅 (穴5団員)

北瀬 好文 (木1団員)

山田 敏仁 (木1団員)

美馬市長感謝状

片山 和広 (元・脇5分団長)

南 祥元 (元・脇9分団長)

東谷 眞文 (元・穴1分団長)

美馬西部消防組合消防団 受賞者

※美馬町管轄分団の受賞者のみ記載。
※()内の階級の表示例 1団員は第1分団団員の略。

令和2年度伝達披露

(所属及び階級は受賞時のもの)

日本消防協会会長表彰

勤続章

藤原 功久 (2分団長)

令和3年度表彰

徳島県知事表彰

藤島 靖典 (4分団長)

逢坂 俊英 (6分団長)

徳島県消防協会会長表彰

功績章

藤 信太郎 (5分団長)

精績章

吉川 政利 (2副分団長)

逢坂 正行 (6団員)

美馬地方分会会長表彰

功績章

藤原 征二 (1団員)

荒井 博 (2団員)

逢坂 年治 (6団員)

精績章

美馬 宏成 (4団員)

宮田 康平 (5団員)

美馬警察署長感謝状

第4分団

美馬西部消防組合 管理者表彰

大泉 杏奈 (本団団員)

井川 裕紀 (1団員)

吉本 陵志 (1団員)

武田 真吾 (3団員)

前田 太郎 (5団員)

逢坂 大翼 (6団員)



3月1日から7日は春季全国火災予防運動の実施期間です。

美馬市内では昨年12件の火災が発生しました。火災の原因の多くは、たき火や枯れ草焼きなどの不注意によるものとなっています。そこで、火災が発生しやすい季節を迎えるにあたり、より一層の火災予防のための知識と行動が、生命や財産を守るために重要になってきます。



住宅火災命を守る 10のポイント

今一度、大切な生命や財産を守るために「住宅防火のちを守る10のポイント」を守り、火災を絶対に起こさないようにしましょう。

☎ 美馬市消防本部予防課 ☎52-3061
☎ 美馬西部消防組合消防本部予防課 ☎63-2214

人命救助協力者に美馬市消防本部から感謝状贈呈

人命救助に協力して下さった岡さん(写真左)、大塚雄彦さん(写真中央)、白井和美さん(写真右)の勇気ある行動と功績を称え感謝状を贈呈しました。

令和3年11月10日午前11時45分頃、女性が舞中島潜水橋から吉野川に転落したところを、通りかかった岡さんが発見し、吉野川に飛び込み女性を救助しました。その後、通りかかった大塚さん、白井さんと協力して川岸まで引き上げました。女性は、救急隊に引き継がれたのちドクターヘリで病院に搬送され一命をとりとめました。



詠 読む 読む

ご応募いただいた俳句、川柳および短歌をご紹介します。このコーナーです。



晴れ選び薄氷避けて墓参り
前田孝子

尽日の暦をちぎる夜のしじま
前田清子

まっすぐに生きてゆかむと芭蕉の忌
前田豊太郎

寒木瓜に鉄仙蔓の細き腕
三宅麻由美

閃閃と寒き舞い散る冬の空
色鉛筆しんちゃん

生長を見たくてつめるほち袋
松家和由

大寒波野の鳥たちも冬ごもり
香西一緒

今日冬至 一陽来復 運氣上
財布は真冬

コロナ菌いつまで人々苦しめる
奥野信子

コロナさんもうこの辺でいいでしょう
篠原千鶴子

久方の帰省の駅は無人となりて人出あるのに赤字路線か
中川百合子

デイの日に習う楽しみ年寄りて学生時代に連れ戻さるる
篠原千鶴子

庭すずめ右へ左へチョンチョンとつれづれなる吾の時を満たせり
成田雅子

冷えびえと今朝の寒さは雪だより三頭山に冠雪見ゆる
上村清香

部屋毎の時計違えて止りおる主留守やの証の如し
中村正一

癒えざらむ心の傷よ河沿ひをゆけば高地蔵あまた石仏
如月玲

幼い日トイレの中からロックして泣いてた孫が大学生に
藤本忍

乳呑み子の声をかぎりのにたまはく「天上天下唯我独尊」
住友洋士

風冴えてのぼる初日はあかね色身心ゆさぶ年始めかな
藤川忠子

冬晴れの古き民家は「花の宴」うだつ輝きカフェの香流る
三宅麻由美

初詣 我田引水消え去れと明鏡止水 成るぞと願う
中妻伸一

冬来れば夏が恋しい身勝手さ
奥野信子

強風に吹雪混じりの春遠く
篠原千鶴子

夫植えし古木にきらり返り花
大西八重子

願ひより祈りに似たる受験絵馬
片山良樹

紅梅の瑞枝つんつん空を刺す
山本美子

窓越しに友を偲んで星月夜
前田芳人

地域おこし 通信

地域おこし協力隊が、
市の魅力や活動内容に
ついてお伝えします

山に登る

隊員 佐藤大輔

みなさんは、登山がカラダにとても良い影響があることを知っていますか？

登山はカラダが健康になるために必要な運動で構成されています。それは有酸素運動と筋力トレーニングです。この2つの運動のかけ合わせでできている登山は、健康づくりに理想的な活動と言えます。では、それぞれの運動を紹介していきます。

登山と有酸素運動

数十kmという長い距離を長い時間かけて移動する、それが登山です。軽々中程度の負荷をカラダに継続的にかけるので有酸素運動にあたります。有酸素運動をすることは、中性脂肪の低下と、HDLコレステロール(善玉)の上昇に有用といわれています。また、心肺機能改善・骨粗鬆症予防なども期待できます。

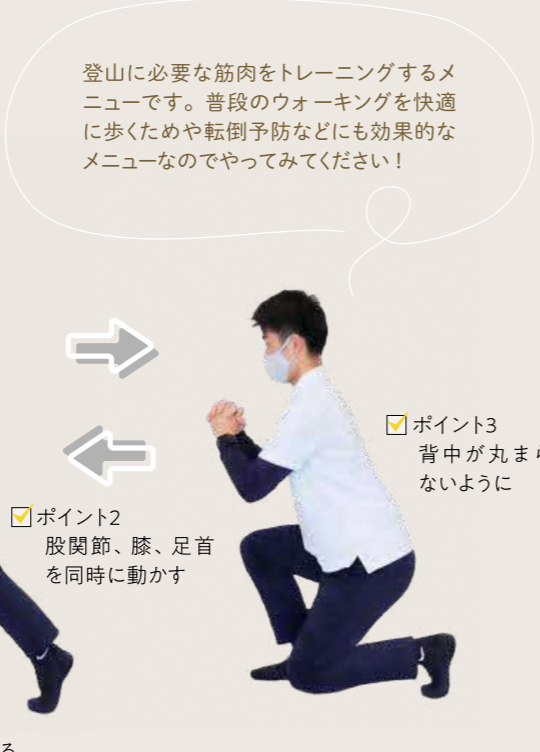
登山と筋力トレーニング

筋力トレーニングは、基本的に重力に抗う運動です。山に登るということは坂道を歩くということ。平地を歩くのが水平方向への運動だとすると、坂道を歩く登山は垂直方向への運動だと言うことができます。垂直方向への

動きは、重力に抗う運動になるので坂道を歩く登山は、筋力トレーニングであるということが言えそうですね。筋力トレーニングは、転倒予防や生活習慣病の予防のために効果的な運動です。

日本百名山の一座は 美馬市にある

美馬市には、日本百名山にも選定されている名峰「剣山」があります。これからの時期は、厳冬期に入るので気軽に登るのは難しいかもしれませんが、登山シーズンはとても登りやすい山です。健康になるために、健康を維持するためにも剣山に登ってみてください。



登山に必要な筋肉をトレーニングするメニューです。普段のウォーキングを快適に歩くためや転倒予防などにも効果的なメニューなのでやってみてください！

今回紹介する運動は

スプリットスクワット

開始姿勢
脚を前後に開く

ステップ1
前の脚に体重をかけて重心を下げる

ステップ2
前の脚に体重をかけて姿勢を戻す

回数 左右10回ずつ
セット数 3セット

図書館だより

展示・イベント情報

※感染症拡大防止のため、中止・延期する場合があります。

「ひなまつりのおはなし会 & 季節の工作」

読み聞かせと工作でひなまつりを楽しみましょう！

図書館
おはなしのハコ
2/26(土)
①午前11時～正午
②午後2時～午後3時

対象 幼児～小学生(※幼児は保護者同伴)

定員 各回先着10名
(保護者含む)
※事前申込要(2/12～)



「徳島剣山系の世界農業遺産」写真展 ～持続可能な社会への道しるべ～

「にし阿波の傾斜地農耕システム」として、2018年に世界農業遺産(GIAHS)に認定された剣山系の農文化。その伝統的な農業や、それをとりまく生活文化、思想・習俗について、写真パネルで紹介します。

図書館
フリースペース
2/19(土)～3/30(水)
午前9時～午後7時
(図書館開館日)

共催 (一社) 忌部文化研究所・美馬市立図書館

記念講演会も開催されます！

ミライズ2階
集いのハコ
3/6(日) 午前10時～
午前11時30分

講師 林 博章さん
(忌部文化研究会会長・徳島大学非常勤講師)

定員 先着20名 ※事前申込要(2/19～)

本棚川柳 in 美馬市立図書館

図書館の書棚から好きな本を2冊以上選び、そのタイトルを組み合わせせて5・7・5の川柳を作る「本棚川柳」を募集します。

応募期間 2/13(日)～3/13(日)

応募資格 小学生以上

所定の用紙を図書館内に設置しています。
作品等を記入し、応募してください。
図書館公式 Facebook や Instagram から
も応募用紙をダウンロードできます。



募集した作品は館内にて展示・投票ののち、5月に開催予定の「図書館まつり」で最優秀賞などの発表を行います。

みんなでシネマ「ピクセル」

かつてNASAが宇宙へ発信した友好のメッセージを、人類からの宣戦布告と勘違いした宇宙人が、80年代ゲームキャラに姿を変え、地球を侵略し始める。この最大の危機を乗り越える為に選ばれたのは、元ゲームオタク達だった。(105分)

図書館
おはなしのハコ
2/27(日)
①午前10時～
②午後1時30分～

対象 小学生以上

定員 各回先着10名 ※事前申込要(2/12～)

本がもっと好きになる！ 読書のアニメーション

絵本の読み聞かせにクイズやゲームなどを交えた参加型の読書技法「アニメーション」で、子どもの「読みたい！」気持ちを育てます。

図書館
おはなしのハコ
3/12(土)
午後2時～午後2時45分

対象 幼児～小学生(※幼児は保護者同伴)

定員 先着10名程度(保護者含む)
※事前申込要(2/26～)

美馬市立図書館 ☎53-9666

開館時間 午前9時～午後7時

休館日 火曜日・毎月第3木曜日

「とくしまアラート」の状況に応じ、施設の利用を制限する場合があります。

我が家の アイドル

このコーナーでは市内に在住する、発行月に満1歳の誕生日を迎える赤ちゃんの写真を掲載します。

令和3年3月生まれの赤ちゃん大募集!!

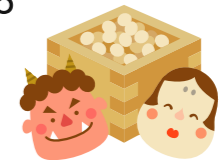
申し込み方法 郵送・Eメール等で下記の必要事項を記入し写真を添えてお申し込みください。 ※持込可
□赤ちゃんの写真 □氏名(ふりがな) □性別 □生年月日 □住所 □保護者の氏名
□電話番号 □30字以内のコメント

問い合わせ先 デジタルトランスフォーメーション推進課 ☎52-1717
〒777-8577 美馬市穴吹町穴吹字九反地5
✉dxsuishin@mima.i-tokushima.jp

締め切り日 2月18日(金) 必着です。



デジタルトランス
フォーメーション推進課
(メール)



2/3

はせ なぎ さ
長谷 凧紗くん 脇町
お誕生日おめでとう!
ねえね、にいと仲良く
元気に育ってね。



2/7

みよし れの
三好 湊音ちゃん 脇町
れの1歳のお誕生日おめ
でと!元気いっぱいおっ
きくなってね!



2/8

ひら た ひろ と
平田 大翔くん 脇町
お誕生日おめでとう!笑
顔いっぱい、元気に育っ
てね☆



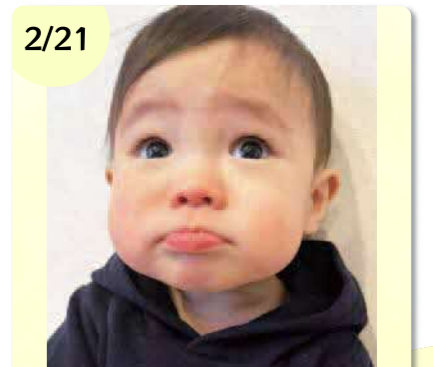
2/16

しもいずみ けいゆう
下泉 恵勇くん 脇町
どんどん学んで大き
くなってね。これからもよ
ろしくね☆



2/18

いのした りほ
井下 莉帆ちゃん 美馬町
大好きな莉帆ちゃん、生
まれてきてくれてありが
と!♡

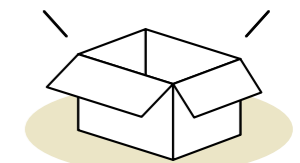


2/21

ふくはら みなと
福原 湊斗くん 脇町
誰よりも遅く育ってる
湊斗くん。これからもみ
んなを癒やしてね。



情報ボックス



新型コロナウイルス感染症の影響で、掲載内容は変更場合があります。

お知らせ

各種税・公共料金の納期限

- ① 国民健康保険税第8期
- ② 後期高齢者医療保険料4期
- ③ 介護保険料第4期

▼納期限・口座振替日
2月28日(月)

① 税務課(収納担当)

- ☎ 52-5603
- ② 保険健康課(後期高齢者医療担当)
- ☎ 52-5601
- ③ 長寿・障がい福祉課(介護保険担当)
- ☎ 52-5605



下水道使用料(12・1月分)

- ▼口座振替の場合
振替日 2月21日(月)
再振替日 3月10日(木)
納付書払いの場合
納期限 2月28日(月)
- ☎ 環境下水道課
☎ 52-8020

水道料金(12・1月分)

- ▼口座振替の場合
振替日 2月16日(水)
再振替日 3月7日(月)
- ▼納付書の場合
納期限 2月28日(月)
- ☎ 水道部業務課
☎ 63-2236

納付場所

阿波銀行、美馬農業協同組合、徳島大正銀行、四国銀行、みずほ銀行(徳島支店)、ゆうちょ銀行・郵便局(四国内)、市役所会計課、各市民サービスセンター窓口

※口座振替をご利用の方は預貯金残高の確認をお願いします。
※水道料金および下水道料金は、みずほ銀行で納付できます。

軽自動車等の登録・廃車の手続きをしてください

軽自動車税は毎年4月1日現在に原動機付自転車、軽自動車などを所有している方に課されます。

軽自動車を取得、名義変更、廃車等をするときは、次の窓口で手続きをしてください。

原動機付自転車(排気量125cc以下)、小型特殊自動車(農耕作業用、その他のもの)

▼手続先

税務課、各市民サービスセンター

▼必要なもの

- ① 廃車の場合：標識
- ② 登録の場合：譲渡証明書または販売証明書、車名・車体番号・排気量のわかるもの
- ③ 名義変更の場合：譲渡証明書、標識番号・車名・車体番号・排気量のわかるもの

軽自動車(三輪、四輪)

▼手続先

徳島県軽自動車協会(徳島市応神町応神産業団地1番地4)
☎ 088-641-2010
☎ 050-3816-3123

125ccを超える軽二輪車、二輪小型自動車

▼手続先
四国運輸局徳島運輸支局(徳島市応神町応神産業団地1番地1)

☎ 050-5540-2074
※軽自動車、軽二輪車、二輪小型自動車(徳、徳島ナンバーのもの)につきましては、美馬市の窓口では手続ができません。

☎ 税務課(軽自動車税担当)
☎ 52-5603

子宮頸がん・乳がん検診
無料クーポン券の使用は3月31日までです!

無料クーポン券を使用して、子宮頸がん検診、乳がん検診を受診希望される方は美馬市保険健康課までお申し込みください。検診票、医療機関リクエスト等をお送りします。



▼クーポン対象者

- 子宮頸がん検診
平成12年4月2日～
平成13年4月1日生まれの女性
- 乳がん検診
昭和55年4月2日～
昭和56年4月1日生まれの女性

救急車の適正利用にご協力を!

救急車を本当に必要とする人のために、ご協力をお願いします。救急車は、怪我や病気で急いで病院へ搬送しなければならぬ時に出勤します。事故や急病などで救急車以外に搬送手段がなく、症状からみて緊急に医療機関へ搬送が必要と判断された場合は、迷わず119番通報をして下さい。救急車は限られた救急資源です。市民のみなさまの安全・安心を守る救急業務にご理解とご協力をお願いします。



NET119緊急通報システムをご利用ください

「NET119緊急通報システム」は、聴覚・音声・言語機能に障がいを持っているなど、音声による119番通報が困難な方が利用できる、事前登録型のサービスです。病气やけが、災害等のときに、自宅だけでなく外出先からも携帯電話やスマートフォンを利用して、簡単に119番通報を行うことができます。

NET119緊急通報システムをご利用ください

「NET119緊急通報システム」は、聴覚・音声・言語機能に障がいを持っているなど、音声による119番通報が困難な方が利用できる、事前登録型のサービスです。病气やけが、災害等のときに、自宅だけでなく外出先からも携帯電話やスマートフォンを利用して、簡単に119番通報を行うことができます。

▼利用対象者

聴覚、発語に障がいがあり、身体障害者手帳をお持ちの方で市内に在住または在勤している人

▼利用方法

利用を希望される方は、利用規約と登録規約を確認の上、利用承諾書と利用登録申請書、スマートフォンまたは携帯電話を持参して申請窓口(美馬地区消防指令センター)までお越し下さい。申請用紙等は美馬市ホームページ↓消防・救急↓NET119緊急通報システムについてより確認及びダウンロードできます。

☎ 52-5614
☎ 52-1197
☎ cyouju@mima.i-tokushima.jp

農用地の利用権設定をご利用ください

美馬地区消防指令センター
☎ 52-13061
☎ 53-19458
☎ syoubou@mima.i-tokushima.jp

農業経営基盤強化促進法による「利用権設定」は、農地を貸したい人(貸人)から農業経営の規模拡大を図りたい農家(借人)への農地提供を円滑にし、育成すべき農家等に農用地の利用集積を図る制度です。耕作放棄地を減らし、地域の農業振興を図ることができますので、活用ください。

利用権の特徴

● 貸した農地は設定した期間が終了すれば、貸人である農地所有者に返ってくるため安心して貸し借りができます。

● 借人の農家は、設定期間が明確になり、安定的な営農計画が立てられます。

☎ 農林課 ☎ 52-5609

驚きの即効性! 日常生活に必要な筋力と力がみるみるよみがえる!

筋力トレーニングしませんか? まずは見学・無料体験から!

筋力低下・肩こり・ひざ痛・猫背・体のゆがみ・

くすみのタムラ元気倶楽部 定休日 美馬市脇町猪尻若宮南 111-1
日・月・祝 TEL: 0883-52-5568

毛穴エステ 10分 1,000円 30分 3,500円 (美白ハリマスク付) (薪坂)

ふじもと イチオシ! ハンドクリーム ラッピング無料

宅配配達しています。お電話にて、お申し付けくださいませ。

チャームショップ ふじもと 営業時間 AM10時~PM7時

脇町店 ☎ 52-5495
美馬店 ☎ 63-4652



ミライズ映画祭「長いお別れ」

認知症によりゆっくり記憶を失っていく父とのお別れまでの7年間。涙あふれる、家族の愛のものがたりです。



出演

蒼井 優さん
竹内 結子さん
松原 智恵子さん
山崎 努さん

日時 2月19日(土)
①午前10時から
②午後2時から

上映時間
127分

場所 地域交流センターミライズ
市民ホール

チケットはミライズ総合事務室で販売中!

当日前売り共通
一般1,200円 小中高生800円

問 地域交流センターミライズ 総合事務室
☎53-1102(午前9時～午後8時)

2022 人権フェスティバル

「小さな輪 大きく広げる 人権学習」
～楽しくふれあう 豊かなこころ～

じんけん

- 教育集会所(※)各教室生による実技発表と作品展示
- 地域活動支援センター「まいか」の皆さんの音楽発表と作品展示
- 障がい者支援施設「かしがおか」「小星園」の皆さんの作品展示

日時

【開会式および実技発表】
2月27日(日)午前10時から
【作品展示】
2月22日(火)から27日(日)まで

場所

地域交流センターミライズ



日頃の活動の成果を発表します!

たくさんの方のご来場をお待ちしています。

(※) 人権問題解決の拠点として、教育集会所活動を実施しています。(脇町にある教育集会所では、12の教室を開設し、約120名の受講生が学んでいます。)興味がある方は、地域学習推進課までお問合せください。

問 地域学習推進課
人権フェスティバル担当 ☎52-8011

保育士就職準備金貸付制度

ブランクがあってもOK! もう一度保育士として働いてみませんか? 保育士として再就職する方を応援します。保育のお仕事に関する相談は、徳島県保育士・保育所支援センターまで、お気軽にどうぞ。

▼対象

保育士資格を持ちながら、保育士として働いていない方で、新たに保育士として徳島県内の保育所等に就職する方

▼貸付額

20万円以内
※保育用の被服費等の必要経費(1回限り)

※徳島県内の保育所等で2年間継続して働けば、返還が免除されます。

徳島県社会福祉協議会徳島県福祉人材センターアイネット徳島県保育士・保育所支援センター

☎088-625-2040

●ホームページ

<https://hoikujira.jp/>

自動車事故被害者救済制度をご利用ください

国土交通省と独立行政法人自動車事故対策機構(NASVA)では、自動車事故被害者に対し、様々な支援(介護料の給付、療養施設の運営など)を行っています。

自動車事故にあつて、相談先にお困りの方は、お気軽にお問い合わせください。

【独】自動車事故対策機構(NASVA)

☎0570-000738

誤植のお詫びと訂正

広報みま1月号(令和4年1月13日発行)地域レポートに掲載した人権擁護委員逢坂祐一郎様のお名前に誤りがございました。次のおり訂正し、お詫び申し上げます。

16ページ

「1/1人権擁護委員が決定」

(誤) 逢坂 裕一郎

(正) 逢坂 祐一郎

広報みま、皆さんの会社やお店のPRをしませんか

— 有料広告募集中 —



開催

第1回 神全塾武田家資料調査会報告会

神全塾は、家老稲田九郎兵衛の家臣、武田家4代の当主が文武両道を指南した私塾です。その資料は4千点近くも残り、徳島県では唯一ともいえる私塾資料群です。この報告会では、神全塾武田家資料の魅力を探っていきます。

日時 2月23日(水)
午後1時～午後4時

場所 地域交流センター
ミライズ市民ホール

参加料 無料

定員 200人

▼内容

【報告会】

「武田神全塾の古文書」

金原 祐樹氏

(徳島県立文書館課)

「神全塾を訪ねた漢学者詩人」

村井道明氏(書画研究家)

「神全塾における竹澤寛三郎

関係史料について」

逢坂 俊男氏

(脇町稲田会副会長)

「阿波の教育と私塾神全塾」

根津 寿夫氏

(徳島市立徳島城博物館長)

【シンポジウム】

コーディネーター

石尾和仁氏(徳島県立文書館長)

▼申込方法 電話で、お名前と

電話番号をお知らせください。

▼主催・共催

神全塾武田家資料調査会・

美馬市教育委員会

問 地域学習推進課

☎52-8011

寄附

美馬市社協善意銀行に
善意が寄せられました

○中江明代様(宝)

○藤井健資様(小星)

○美馬体験交流の会

○脇町キリスト協会

○美馬ロータリークラブ

ありがとうございます。

無料相談

「あなたはひとりじゃない」
孤独・孤立対策

内閣官房孤独・孤立対策担当室では、孤独・孤立で悩みを抱えている方が各種支援制度や相談先を探しやすくなるよう、自動応答により案内するシステムを搭載したホームページを開発しています。

ホームページURL
<https://notalone-cas.go.jp>
ご活用ください



入学生募集

お気軽にお問い合わせください!!

- スマートフォン●パソコン●フィットネス●パークゴルフ●美文字
- 歌声●合奏●手話●オカリナ●手芸●DIY●英会話●カメラ
- クッキング●フラワーアレンジメント●野菜ソムリエ●脳トレ

お問合せ ☎0883-55-2951 担当 藤丸

美馬市美馬町字八幡115

Facebook でチェック

LINE でチェック

生きる場所 遊ぶ場所 学ぶ場所

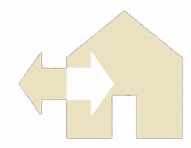
小学校・中学校・高校の制服販売店

ご購入プレゼントあり!!

ホームページはこちら

TEL.0883-53-6380

ミライズ(旧パルシェー)より西に200m ぽよぽよ



人のうごき (敬称略 / 12月1日~12月31日届出分)

おたんじょう

男子 女子

おくやみ

- 猪本 瑛心 昌幸 光代 西上野南 森下いちか 竜太 奈美 山路
- 加藤 楓梨 一真 亜純 山路 西木 碧 照記 秀美 山路
- 大館 天陽 浩大 瞳 調子野 山口 夕柊 季林 早紀 拜北
- 阿部 日宥 一毅 泉 上棚田 中村 秀人 駿介 彩華 井川
- 吉田 光希 周平 中山路西 美沙

- 佐野 文章 (68) 拜東南 古野 由紀 (94) 大工町
- 藤澤ミエコ (93) 沼田 田中 敦子 (86) 西上野南
- 岡本 イソ (98) 岡(美馬) 三笠 久雄 (93) 落合
- 藤澤 純二 (67) 東原 青井 信子 (82) 西上野北
- 藤見 龍男 (69) 藤宇 外山 茂子 (96) 段
- 長江 秋子 (99) 沼田 前田 晴代 (68) 東原
- 田村 始子 (73) 谷口 長岡 春一 (91) 西大谷口
- 野田 安雄 (90) 森遠 (3) 天田 房子 (85) 弓道
- 三笠 元務 (62) 古屋敷 藤本 雅子 (71) 別所上
- 猪上 武夫 (64) 丸山 成尾 隆 (88) 東成戸
- 山川 伯王 (92) 西荒川 大石 孝 (73) 中宗重西
- 佐藤 綾子 (93) 共進 大谷 茂 (92) 常盤

市の人口 (令和4年1月1日現在 / ()内は前月比)

人口	日本人 27,396人 (-13)	外国人 375人 (-7)	世帯数 12,557世帯 (-17)
	男性 13,185人 (-2)	男性 127人 (-1)	
	女性 14,211人 (-11)	女性 248人 (-6)	

無料相談

※秘密は厳守します。

特設人権相談

人権についての相談

▶日時 3月9日(水) 午前9時~正午

▶場所 美馬文化会館、地域交流センター ミライズ

☎ くらし・人権課 52-8009

あわ地域若者サポートステーション出張相談

15歳~39歳の方の就労相談

▶日時 2月22日(火) 午後1時~午後4時

▶場所 ハローワーク美馬

☎ あわ地域若者サポートステーション 088-637-7553

福祉のお仕事相談

就職や転職活動のこと、福祉の資格取得などについての相談



☎ 徳島県社会福祉協議会 徳島県福祉人材センター アイネット 088-625-2040

✉ ainet@tokushima.jp

ホームページ <https://ainet-tokushima.jp>

シニア世代の再就職に関する総合窓口

55歳以上の方の就労相談 ※要予約

▶日時 3月9日(水) 午前10時~午後4時

▶場所 ハローワーク美馬

☎ 徳島県生涯現役促進地域連携事業推進協議会事務局 088-676-4421

(受付時間:平日午前9時~午後5時)

✉ syougai-geneki@sjc.ne.jp

徳島県よろず支援拠点 in 美馬市 経営相談

中小企業・小規模事業所の方向けの経営相談 ※当日正午までに要予約

▶日時 2月24日(木) 午後2時~午後7時

▶場所 穴吹農村環境改善センター会議室3

☎ 企業応援課 52-1263 52-1200

✉ kigyououen@mima.i-tokushima.jp

☎ 徳島県よろず支援拠点 088-676-4625 088-653-7910

✉ yorozu@our-think.or.jp

事業承継&経営個別相談会

事業承継に取り組む事業所のサポート ※開催日3日前までに要予約

▶日時 2月15日(火) 午前10時~午後4時

▶場所 美馬市商工会相談室 (美馬市合同会館2階)

☎ 美馬市商工会 53-7393 53-7514

行政相談 行政相談員による相談

行政相談員	場所	日時	連絡先
近藤 一郎	美馬町市民サービスセンター 102 会議室	毎月第1金曜日 午前9時30分~正午	☎090-1572-9499
伊良原 和夫	適宜	随時	☎52-0338
大石 雅生	穴吹農村環境改善センター会議室3	毎月第3火曜日 午前9時~正午	☎53-8554
江口 文之	木屋平市民サービスセンター	毎月第2水曜日 午前10時~正午	☎090-1004-3500

暮らしサポートみま

暮らしサポートみまの相談日程は、広報みま12月号をご覧ください。

☎ 美馬市社会福祉協議会 53-7830

MiMaもリスク

-未然防止にお役立てください-

小型のフライパン・片手鍋をガスこんろで使う際の注意点!

事故事例

ガスこんろの炎が取っ手に当たり、取っ手を固定している樹脂が劣化して本体に固定できなくなり、取っ手がフライパン本体から外れた。調理したものが足の上に落ち、やけどを負った。

全国の消費生活センターなどには、小型のものも含むフライパン・片手鍋の落下に関する危害・危険事例が2016年4月~2021年5月までの5年あまりに129件寄せられています。

ひとこと助言

- 小型のフライパンや鍋は、取っ手の根元部分に炎が直接当たりやすく、取っ手の樹脂(プラスチック)部分が耐熱温度以上になると劣化しやすくなります。火力には注意しましょう。
- 重量が軽い小型のフライパンや鍋を利用すると、ガスこんろ中央にある「調理油加熱防止装置※」が鍋底を押し上げて、フライパンや鍋が傾いたり落下するおそれがあります。十分注意しましょう。



困ったときは、美馬地区消費生活センターへご相談ください。

地域交流センター「ミライズ」1階『相談のハコ』 ☎ 53-1541

相談時間 午前9時~午後4時(土、祝、年末年始を除く)

地域での信頼と実績、住まいのことならライファ臨町にお任せ下さい!

見積り・ご相談は無料です。お気軽にどうぞ!!

美馬市協町大字猪尻字建神社下南182-1 千779-3602 営業時間:9:00~19:00 定休日:日曜日 HP:<http://lifa-wa.com/>

0883-55-0596

ライファ臨町 (株)オオサカ

店舗MAP

2・3月 市民カレンダー

日 月 火 水 木 金 土

●給付金等に関するお知らせはP7、P10-P11を確認
●各種税・公共料金等の納期限はP22を確認

- ▲ お知らせ
- 開催行事
- ☎ 相談
- 📖 図書館イベント
- 🏥 健(検)診

<p>2/10</p> <p>成田クリニック ☎(脇)55-0321</p>				<p>11</p> <p>つるぎ町立半田病院 ☎(半)64-3145</p>		<p>12</p> <p>📖 おはなし会</p> <p>林クリニック ☎(脇)52-1001</p>	
<p>13</p> <p>ハウエツ病院 ☎(脇)52-1095</p>		<p>14</p> <p>桜木病院 ☎(脇)52-2583</p>		<p>15</p> <p>☎ 事業承継&経営個別相談会 (P26) ☎ 行政相談(穴吹) (P26) 📖 休館日</p> <p>おおた整形外科クリニック ☎(脇)53-2576</p>		<p>16</p> <p>多田クリニック ☎(脇)53-1717</p>	
<p>17</p> <p>📖 休館日 📖 木屋平出張図書館 (正午～午後2時)</p> <p>国見医院 ☎(穴)52-1243</p>		<p>18</p> <p>成田病院 ☎(脇)52-1258</p>		<p>19</p> <p>● ミラライブ映画祭 (P25) 📖 「徳島剣山系の世界農業遺産」写真展(～3/30) (P21)</p> <p>木下(雅)医院 ☎(美)63-3171</p>			
<p>20</p> <p>📖 将棋サロン</p> <p>つるぎ町立半田病院 ☎(半)64-3145</p>		<p>21</p> <p>永尾病院 ☎(貞)62-2012</p>		<p>22</p> <p>● 人権フェスティバル作品展示(～27日) (P25) ☎ あわ地域若者サポートステーション (P26) 📖 休館日</p> <p>武原外科整形外科医院 ☎(半)64-2111</p>		<p>23</p> <p>● 神全塾武田家資料調査会報告会 (P24)</p> <p>ハウエツ病院 ☎(脇)52-1095</p>	
<p>24</p> <p>☎ よろず支援拠点 (P26)</p> <p>岡内科病院 ☎(脇)52-0988</p>		<p>25</p> <p>木下内科循環器科 ☎(美)63-2245</p>		<p>26</p> <p>📖 ひなまつりのおはなし会&季節の工作(P21)</p> <p>佐々木医院 ☎(美)63-2001</p>			
<p>27</p> <p>● 人権フェスティバル (P25) 📖 みんなでシネマ (P21)</p> <p>つるぎ町立半田病院 ☎(半)64-3145</p>		<p>28</p> <p>美馬リハビリテーション病院 ☎(美)63-2026</p>		<p>3/1</p> <p>📖 休館日</p> <p>折野病院 ☎(美)63-2569</p>		<p>2</p> <p>岡内科病院 ☎(脇)52-0988</p>	
<p>3</p> <p>西条産婦人科 ☎(脇)52-2002</p>		<p>4</p> <p>☎ 行政相談(美馬町) (P26)</p> <p>酒巻耳鼻科咽喉科医院 ☎(脇)53-2525</p>		<p>5</p> <p>佐藤内科 ☎(脇)52-1045</p>			
<p>6</p> <p>📖 「徳島剣山系の世界農業遺産」記念講演会 (P21) 📖 将棋サロン</p> <p>ハウエツ病院 ☎(脇)52-1095</p>		<p>7</p> <p>秦眼科 ☎(脇)52-3011</p>		<p>8</p> <p>📖 休館日</p> <p>市橋内科医院 ☎(脇)53-8105</p>		<p>9</p> <p>☎ 特設人権相談 (P26) ☎ シニア世代の再就職に関する総合窓口 (P26) ☎ 行政相談(木屋平) (P26)</p> <p>としま小児科 ☎(脇)53-6011</p>	
<p>10</p> <p>▲ 広報みま3月号発行日</p> <p>成田病院 ☎(脇)52-1258</p>		<p>11</p> <p>成田クリニック ☎(脇)55-0321</p>		<p>12</p> <p>📖 読書のアニメーション (P21)</p> <p>脇町中央医院 ☎(脇)52-1529</p>			
<p>13</p> <p>📖 本棚川柳応募期限 (P21)</p> <p>つるぎ町立半田病院 ☎(半)64-3145</p>		<p>14</p> <p>林クリニック ☎(脇)52-1001</p>		<p>15</p> <p>☎ 行政相談(穴吹) (P26) 📖 休館日</p> <p>桜木病院 ☎(脇)52-2583</p>		<p>16</p> <p>おおた整形外科クリニック ☎(脇)53-2576</p>	
<p>17</p> <p>📖 休館日</p> <p>成田クリニック ☎(脇)55-0321</p>		<p>【在宅当番医の受け待ち時間】 平日 午後5時～午後9時 土曜日 正午～午後9時 日曜日 午前9時～翌朝午前6時 ※当番医は都合により変更される場合があります。ご了承ください。 ※GW・お盆・年末は午後5時～午後9時(ハウエツ病院・半田病院を除く)</p>					

小児救急医療当番医一覧

曜日	病院名	電話番号	時間
金・土・日・月	つるぎ町立半田病院	☎ 0883-64-3145	※日曜日は午前9時から翌日午前9時まで それ以外は午後6時から翌日午前9時まで
火・水・木	徳島県立三好病院	☎ 0883-72-1131	

2022(令和4年)2月10日
毎月第2木曜日発行

(発行)美馬市
(編集)デジタルトランスフォーメーション推進課

〒777-1857 美馬市穴吹町穴吹字九反地5番地
TEL0883-15211717
Mail/dxsuisshin@mima.tokushima.jp

