



美馬市議会だより

# みらい

あなたと議会をつなぐ情報誌

No.  
**19**  
令和5年  
2月9日  
発行

## 令和4年12月定例会

### ■特集

行政視察報告 先進地に学ぶ	2	そこを教えて!代表質問・一般質問	6
12月ギカイココが注目ポイント!	4	常任委員会 一問一答	13

写真：雪化粧した三頭山(山頂付近)



美馬市におけるさまざまな課題の解決にむけた調査のため、各常任委員会で先進地を訪問し、視察研修を行ってきました。

# 行政視察報告 先進地に学ぶ

視察実施日：10/25～10/26

## 産業常任委員会

### 「デジタル地域通貨事業」について学ぶ



「デジタル地域通貨」を市内の消費喚起や地域経済の活性化を図ることで市全体を盛り上げていくツールの1つとして使

い、市民の健康づくりやボランティア活動等の事業に参加することでポイントを付与するなど、令和3年度約6万人だった利用者を約9万人まで拡大(兵庫県尼崎市)

現在、コロナの交付金で賄っているランニングコスト等の原資が、今後は一般財源に跳ね返ってくるのが目に見えており、持続可能な制度とすることが課題。そのため、給付金等現金で支払っているものを地域通貨に置き換え、流通量を増やしていくなど、持続可能な仕組みとなるよう取組を進めている。

住民生活への支援や町内事業者への経済支援をどのようにするのかを検討する中で、「アフターコロナ」や「DX」等を踏まえ、非接触型のキャッシュレス決済を「カナちゃんコイン」という名称で令和2年度から導入(大阪府河南町)

「カナちゃんコイン」の実施に当たり、加盟店に対して説明会、高齢者等に向け、スマホ教室を開催。そのほか、継続的に「デジタル地域通貨」を使用していくために、様々なキャンペーンを実施。また、町が指定した運動をすると付与される景品を「デジタル地域通貨」のポイントに変更したり、趣向を凝らし活用を促進している。



視察実施日：11/10～11/11

## 福祉文教常任委員会

### 「公私連携幼保連携型認定こども園」について学ぶ

待機児童の解消や多様なニーズに対応するため、民間活力の導入により、令和4年4月より「公私連携幼保連携型認定こども園」を開園(大阪府摂津市)

教育や保育等のサービスの状況については、基本的には公立で運営していた時のサービスを継承し、法人が独断で何かを始めるとはではなく、今後、何かプラスしてサービスを開始する際には、保護者の理解を十分に得られれば、実費徴収のもと、実施していく。開園後の保護者の反応は「開園してもらえて良かった。」との意見が増えてきている。



幼稚園の園児数が減少する一方、保育所入所希望者が増加し、保護者のニーズが変化したことや幼保施設の老朽化が進行したこと、幼稚園や保育所の職員の確保が困難になったこともあり、平成31年4月より「公私連携幼保連携型認定こども園」としての運用を開始(大阪府忠岡町)



教育や保育等のサービスの状況については、公立として運用していたサービスを継承し、その後、法人独自のサービスを開始する際には、行政、法人、保護者からなる三者協議会において協議しており、保育料は法人独自のサービスを追加することになっても、基本的には公立のこども園等の料金から上がることのないようにしている。

# 総務常任委員会

## 「マイナンバーカードの普及促進」と「災害廃棄物等の処理」について学ぶ

マイナンバーカードの普及を市役所全体で取り組んだ結果、令和4年10月末時点で交付率84.2%と特別区・市で全国第2位（兵庫県養父市）



交付率が高水準であるのは、市民課に「マイナンバーカード交付推進担当リーダー」を設置したことや、全窓口職員が来庁される市民に対して、声かけを行うなど、職員が一丸となって高いモチベーションで取組を進めた結果である。



本市と「災害廃棄物等の処理に関する基本協定」を締結(令和2年7月30日)(三重中央開発株式会社)

平時からの計画策定と、確認・見直しの継続的な取組が重要で、特に、平時からの備えとして、災害廃棄物の仮置場を確認し運用を考えること。現在使用可能な状況か、仮置場とした場合にネックとなる事項はないか、運用上に注意すべき点はあるか、災害の度合いに応じた使用箇所の検討等が必要である。

視察内容を詳しく知りたい場合は、ホームページ掲載の「令和4年12月美馬市議会定例会(第1号)(令和4年11月29日開催)の会議録をご覧ください。



## 全国各地から視察の受け入れも行っています!

### 令和4年度 視察の受け入れ状況

**7月6日 広島県世羅町議会**

うだつの町並み再生について

**7月21日 東京都北区議会**

美馬市版SIBヴォルティスコンディショニングプログラムについて

**10月19日 千葉県館山市議会**

うだつの町並み再生について

**10月27日 新潟県五泉市議会**

うだつの町並み古民家改修による地域再生計画について

**11月10日 福井県大野市議会**

地域交流センター「ミライズ」について

**11月24日 兵庫県洲本市議会**

美馬市版SIBヴォルティスコンディショニングプログラムについて

## 議会構成を一部変更しました

選任された新たな委員は以下のとおりです。

- 議会運営委員会 ..... 林 茂 議員
- 国道193号(美馬・高松間)整備促進特別委員会 ..... 都築 正文 議員



# 加美 新市長の 市政運営について議論

令和4年12月美馬市議会定例会を、11月29日から12月20日までの22日間の日程で開催しました。

10月2日に新しく就任した加美市長から今定例会に提出された議案は、職員の定年を60歳から65歳まで2年に1歳ずつ段階的に引き上げる条例の一部改正や農業を軸とした※ワーケーションを通じた個人や企業等との交流促進による地域の活性化を目的とした「美馬アグリワーケーション施設」の設置条例などの条例案8件、予算案4件、その他案5件の合計17件で、採決した結果、全て原案のとおり可決しました。

そのほか、市長専決処分に関する報告が2件ありました。また、追加提出された補正予算には、出産・子育て応援事業の経済的支援として、妊婦、新生児それぞれ1人あたり5万円相当のミマカでのポイントを付与する経費が計上されています。

議案第69号 美馬市手数料条例の一部改正について

## 「コンビニ交付サービス」の 手数料を現行の半額以下に 引き下げ！

市民の利便性の向上や、マイナンバーカードの普及を図るため、マイナンバーカードを利用して、コンビニエンスストア等に設置された「多機能端末機」から、「住民票の写し」などの各種証明書を取得する、「コンビニ交付サービス」の手数料を、窓口交付における手数料よりも引き下げる条例案を可決しました。



令和5年1月1日より「コンビニ交付サービス」で行っている証明書交付手数料について、一律「200円」となります。

手数料を徴収する事項	単位	改正前	改正後
戸籍の謄本若しくは抄本の交付又は磁気ディスクをもって調製された戸籍に記録されている事項の全部若しくは一部を証明した書面の交付	1通につき	450円	200円
住民票の写し又は除票の写しに関する証明	1件につき	400円	200円
戸籍の附票の写し又は戸籍の附票の除票の写しに関する証明	1件につき	400円	200円
租税公課に関する証明	1件につき	400円	200円
印鑑に関する証明	1枚につき	400円	200円

### 用語カイズ

ワーケーション：仕事(ワーク)と休暇(バケーション)を組み合わせた造語。普段の職場とは異なる場所で余暇を楽しみつつ仕事を行うこと。

# 議案等の審議結果

## 12月定例会で議決した議案等

### 条例

#### 条例の制定

- 美馬市防災交流センター条例
- 美馬アグリワーケーション施設条例
- 美馬市職員の高齢者部分休業に関する条例
- 地方公務員法の一部を改正する法律の施行に伴う関係条例の整備に関する条例

#### 条例の一部改正

- 美馬市職員の定年等に関する条例
- 美馬市特別職の職員で常勤のもの給与及び旅費に関する条例及び美馬市議会議員の議員報酬、費用弁償及び期末手当に関する条例
- 美馬市職員の給与に関する条例
- 美馬市手数料条例

### 予算

- 一般会計補正予算(第9号)  
(2億3,200万円増額)
- 国民健康保険特別会計補正予算(第2号)  
(1億108万2千円増額)
- 介護保険特別会計補正予算(第2号)  
(4,179万円増額)
- 一般会計補正予算(第10号)  
(2,550万円増額)

### その他

- 美馬市地域交流センターの指定管理者の指定について
- 美馬市立図書館の指定管理者の指定について
- 中尾山森林総合利用施設等の指定管理者の指定について
- 美馬市木屋平交流施設の指定管理者の指定について
- 木屋平特産物販売センターの指定管理者の指定について

### 報告

- 市長専決処分の報告について 2件

### 陳情等

- 『じん肺根絶を求める意見書・要望書』を関係省庁に提出を求める旨等の要請  
(2022年なくせじん肺徳島キャラバン実行委員会提出)  
→全議員に資料配付(産業常任委員会審査)
- 電気設備工事・管設備工事の分離発注推進を求める陳情書  
(一般社団法人徳島県設備業協会提出)  
→全議員に資料配付(総務常任委員会審査)

## 第3回臨時会で議決した議案等(令和4年11月4日開催)

### 予算

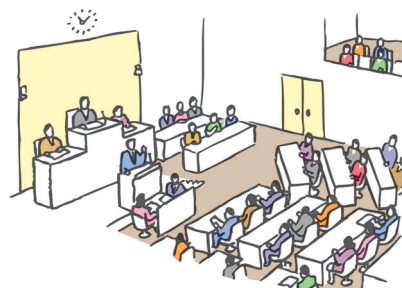
- 一般会計補正予算(第8号)  
(2億5,450万円増額)

### 人事案件

- 監査委員の選任について  
都築 正文 氏
- 固定資産評価審査委員会委員の選任について  
宮田 英治 氏
- 副市長の選任について  
岡 建樹 氏

### その他

- 工事請負契約の締結について



# そこを教えて!

## 代表質問 一般質問

代表質問・一般質問は、議員が自分の問題意識を市政に投げかけ、市の見解を直接求めることができる機会です。今回は、代表質問2人、一般質問4人が、私たちの生活に関わることについて質問や提言をしました。

### 質問テーマは原則自由!

質問する内容は、議員が自由に決められ、3問までできます。

### 制限時間は60分!

1人当たりの制限時間は、市からの答弁も含め60分です。

### ライブ中継でご覧いただけます!

ケーブルテレビで、ライブ中継と録画放送を配信しています。

## 質問者一覧

### 代表質問

質問順位	会派名	質問者	質問件名
1	みま創明会	立道 美孝 議員	①デジタル地域通貨(MIMACA)について ②中学校の部活動について ③中山間の活性化について
2	美馬の未来を考える会	都築 正文 議員	①加美市政の子育て支援施策について ②本市の観光施策について

### 一般質問(会派名)

質問順位	質問者	質問件名
1	田中みさき 議員(百日紅の会)	①マイナンバーカード普及促進について ②人口減少対策について
2	川西 仁 議員(百日紅の会)	①デジタルトランスフォーメーション(DX)の推進について ②国の第2次補正予算を受けた本市の対応について ③老朽化した空き家の対策について
3	藤原 昌樹 議員(みま創明会)	①鳥獣害対策について ②道の駅「みまの里」について
4	敷島 敏宏 議員(みま創明会)	①高齢者の見守り対策について

掲載している質問・答弁は一部を抜粋したものです。全文をご覧になりたい方は美馬市ホームページで会議録をご覧ください。(QRコードをスマートフォンなどで読み取れば、会議録が確認できます)



問

# デジタル地域通貨の今後の取組方針は。

答

行政課題解決と地域経済好循環創出の、一石二鳥を狙った行政ポイント付与を検討します。

## 代表質問



立道 美孝 議員  
みま創明会

**問** 中学校部活動の地域移行に向けた今後の課題と方針は。

**答** 市長他

地域移行に向けた課題は、指導者の人材や質の確保、トラブル時の対応、送迎や費用面での保護者の負担等があります。

今後生徒が希望する部活動に取り組めるよう、学校や地域と連携し体制整備を進め令和5年度以降コーディネーターや有資格指導者を配置し、継続的な活動に支障をきたさな

いよう進めます。

国のガイドライン等を踏まえスポーツ・文化芸術活動の最適化を図り、オンラインの活用や移動手段の確保と保護者負担の軽減など、さまざまな角度から検討し、多様な機会提供に努め、可能なものから順次実施する考えです。

**問** デジタル地域通貨の定着に向けた課題と今後の方針は。

**答** 市長他

MIMACAを浸透、定着させることが重要な課題で、今後利用

時のポイント付与の継続を検討しています。

がん検診や特定健診の受診者に対するポイント付与や、助成金をMIMACAのポイントに切り替えるなどし、財政負担を抑制しつつ行政課題の解決と地域経済の好循環創出の一石二鳥を狙った行政ポイントも検討中です。

民間事業者の積極的な活用も欠かせず、加盟店等の独自キャンペーンも視野に事業者を対象にした先進地視察を計画しており、M



デジタル地域通貨「MIMACA」

**問** 中山間地域の活性化に向けた課題と今後の方針は。

**答** 市長他

国や県のさまざまな補助制度を活用してきたが、最大の課題は

MIMACAの活用が広がりをもち、地域経済の循環が高まるようしっかりと後押ししたいと考えています。

担い手不足であり、※農・半Xのようなライフスタイルを求める方々への候補地としての取り組みを進めます。

担い手の確保に向け、地域住民や事業者の皆様にご意見をいただきながら、中山間地域の活性化につなげていきたいと考えています。

半農・半X: 自分や家族が食べる分だけの食料を農業で得て、その他の時間は自分の好きなことややりたいこと、やりがいのある仕事をする新しいライフスタイル。

# 代表質問



都築 正文 議員

美馬の未来を  
考える会

問

## 加美市政の 子育て支援施策について。

答

子育てニーズを明確に捉え、  
様々な施策を一体的に展開していきます。

僕らの食卓

2023年放送決定!

制作:TB8プロデュース

画像:ドラマ公式SNSより抜粋 ©三田織/幼冬舎コミックス ©「僕らの食卓」制作委員会



美馬市でドラマ撮影が行われた「僕らの食卓」

問

新たな子育て支援  
施策は。

答

市長

経済的負担の軽減  
はもとより、仕事と育  
児の両立、相談・支援  
体制の充実など、子育  
てニーズを明確に捉  
え、様々な施策を一体  
的に展開することが重  
要だと考えています。

携型認定こども園の取  
組を進めているところ  
で、核家族や社会状況の  
変化により、多様化する  
保育・教育ニーズに柔  
軟に対応します。  
さらに市内の子育て  
情報をまとめた、「子育  
て応援ブック」が好評で  
あることから、今後さら  
に内容を充実した冊子  
を作成し、子育て中の  
方々の不安や疑問に寄

り添った取組について  
も推進します。

問

公私連携幼保連携  
型認定こども園の  
保育サービスに係る保  
護者負担は。

答

保険福祉部長

連携法人には民間  
ならではの文化・スポー  
ツ活動や行事を実施し  
ていただきますが、それ  
らによる別途負担は保  
護者に求めないことを  
連携法人との協定書に  
より確認します。

公私連携後も他の公  
立認定こども園と同様  
の費用負担とし、経済的  
負担の増大とならない  
ように進めます。

問

観光プロモーション  
プロジェクト推  
進事業の取組は。

答

経済部長

本事業については、

三田織さん原作の漫画  
「僕らの食卓」をドラマ  
化するために、本年4月  
に立ち上げた「美馬市ド  
ラマ撮影支援委員会」支  
援のもと実施している  
もので、同委員会を通じ  
て各種商品の提案や、施  
設、商品の提供をいただ  
くなど、多くの皆様にご  
協力をいただきました。  
市としては、ドラマ作  
品と市内名産品のコラ  
ボ商品開発や、先行試写  
会、寄附いただいた企業  
と地元企業のマッチン  
グイベントなど、市内観  
光消費額の増加や地域  
の活性化につなげたい  
と考えています。





# 問

# マイナンバーカードの交付率は。

## 答

令和4年11月末現在55%となっております。

### 一般質問



田中みさき 議員  
百日紅の会

**問** マイナンバーカードを取得して、ポイント付与のほかに、具体的なメリットは。

**答** 市民環境部長  
身分証明書として利用が可能になること、全国のコンビニエンスストアで、住民票、戸籍謄本、印鑑登録証明書などの各種証明が取得可能となるほか、税の申告やマイナポータルにより、子育て介護等の行政手続きがオンラインで申請できる「ピットリサービス」の利用が可能となります。

また、コンビニエンスストアで住民票の写しなど各種証明書を取得する際の手数料を、一律200円に引き下げます。

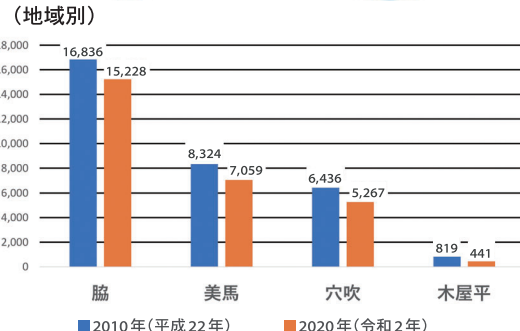
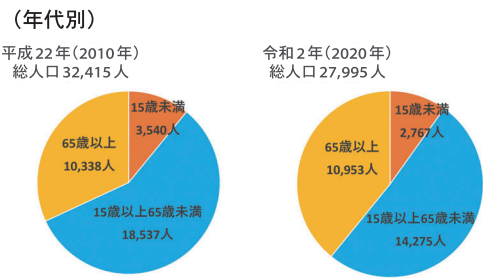
**問** 普及促進に向けた取組状況と今後の目標は。

**答** 市民環境部長  
マイナンバーカード未申請の市民5人以上の方を集め、申請に協力いただいた自治会、サークル、企業の団体に対して、申請者一人につき千円の報償金を支払う「マイナンバーカード

申請協力団体等報償金」事業を実施します。全ての市民の皆様がマイナンバーカードを取得していただけるよう引き続き事業を進めます。

**問** 人口が減少してもできるまちづくりが重要になってくると思うが、人口の減少による地域の課題をどのように認識しているのか。

**答** 企画総務部長  
消費の減退と市内の事業所や農林業における働き手の減少、税収



美馬市人口(年代別、地域別)グラフ

の減少が懸念されます。それらは地方交付税の減少を招き、現在の行政サービスの水準を維持するためにも、デジタル化などを通じた行政の効率化が必要だと考えています。

**答** 市長  
所有者不明土地や管理不全土地の対策については、専門機関から講師を招いた勉強会を予定するなど研究を進めています。

**問** 人口の減少対策について具体的な取組は。

また、「人生100年時代」美と健康のまちづくりプロジェクトにも引き続き取り組みます。

# 一般質問

## 問

市長公約の節目・節目での子育て支援とは。



川西 仁 議員  
百日紅の会

## 答

小学校及び中学校入学時に、令和5年度以降、MIMACAのポイントを付与します。



自治体専用ビジネスチャット「LoGoチャット」

今後は行政手続きの

スマート化を促進し市民の皆様の利便性の向上につなげます。

**問** 行政のデジタル化の状況と今後は。

**答** 企画総務部長  
11月1日から自治体専用のビジネスチャットを導入したところなど、今後も行政のデジタル化を進めます。

**問** 防災分野でのDXの進め方は。

**答** 市長  
適切な応急対策と効果的・効率的な復旧・復興のため、市民の皆様との情報共有にデジタルを活用します。

**問** 市内における空き家の状況は。

**答** 建設部長  
市内には4千90戸の空き家があり、総住

宅数に占める割合も

26・2%となっております。この空き家のうち52・8%が除却の対象となっております。

**問** 老朽危険空き家に対する対策は。

**答** 建設部長  
空き家を除却する支援策として、美馬市老朽危険空き家除却支援事業で、上限80万円の助成を行い、対象となる範囲についても拡充を検討しています。

**問** 放置された空き家への対応は。

**答** 建設部長  
老朽危険空き家の解体促進に加え、適切な管理の促進、制度の周知や広報を図るなど、周辺環境の悪化を招かないよう取り組みます。

**問** 国の第2次補正予算の内容は。

**答** 企画総務部長  
補正予算を編成しMIMACAポイントにより速やかに経済的支援を行うなど、全ての妊婦と子育て家庭が安心して出産・子育てのできる環境整備を図ります。

**問** 国の補正予算での出産・子育て応援交付金を受けての本市の対応は。

**答** 企画総務部長  
スマート申請・スマート窓口を来年1月から導入します。

**問** 国の補正予算での出産・子育て応援交付金を受けての本市の対応は。

**答** 保険福祉部長  
詳細が決まり次第

から導入します。

# 道の駅「みまの里」の今後の運営について。

答

新たな指定管理者への移行は、令和5年7月1日を予定しています。

一般質問



藤原 昌樹 議員  
みま創明会

**問** 有害鳥獣被害の現状と把握方法は。

**答** 経済部長

令和3年度の農作物の被害報告は750万円で、一昨年と比べると120万円増となります。

把握方法に関しては、各自治会に対し、調査依頼を行っています。

**問** 有害鳥獣対策の今後の取組は。

**答** 経済部長

市といたしましては猟友会と連携し、鳥獣の生息域の調査に基づく捕獲事業を実施し今

年度は4つの猟友会、120人の方に従事していただいております。

**問** 「みまの里」指定管理者との進捗は。

**答** 経済部長

現管理者の撤退日を来年6月30日に予定しており、その間は通常どおり営業できる見通しです。

後任の選定に関しま

**問** 今後の「みまの里」運営の在り方は。

**答** 経済部長

今年3月に開通いたしました市道652号線につきましても、国道438号から「みまの里」へ直接アクセス

しては、今年11月に事業者の募集を行い、複数の事業者から「指定管理指定申請書」の提出を受け付けました。

**問** 今後の「みまの里」運営の在り方は。

**答** 経済部長

書類審査を行い、プロポーザル方式による審査会を実施、年内にも新たな指定管理者候補を選定する予定です。

入可能にも関わらず活かしきれない問題など様々な意見を頂戴しています。

施設運営や形態については売上回復や、生産者の意欲向上に結びつくよう取り組みます。

飲食ブースを含め、基本的には現状の維持を考えておりますが、新たな事業者からの提



有害鳥獣対策として設置されている「電気柵」

入可能にも関わらず活かしきれない問題など様々な意見を頂戴しています。

施設運営や形態については売上回復や、生産者の意欲向上に結びつくよう取り組みます。

飲食ブースを含め、基本的には現状の維持を考えておりますが、新たな事業者からの提

案を加えながら、様々なサービスの提供する地域の賑わい拠点として、魅力ある施設づくりに努めます。



# 一般質問

問

## 高齢者の見守り対策についての取組状況は。



敷島 敏宏 議員  
みま創明会

答

各団体や民間企業による訪問及びICTを活用した見守りに取り組んでいます。



緊急通報装置本体とペンダント型送信機

**問** 高齢者の見守り対策における取組状況は。

**答** 保険福祉部長  
自治会単位のグループである「小地域生活支援ネットワーク」による見守り、民生児童委員による「友愛訪問」や見守りを兼ねた「配食サービス」など

に加えて、民間企業と協定を結び、関係機関

と連携した見守り活動を実施しています。また、独居高齢者の世帯については、ICTを活用した「緊急通報システム」による見守りも行っていきます。

**問** 「緊急通報システム」の概要は。

**答** 保険福祉部長  
システムの利用対象者は、おおむね65歳以上の独り暮らしの方

で、無料で利用することができ、緊急通報装置関連機器を設置し、申請者に通報装置本体、人感センサー3基、ペンダント型送信機を貸し出しています。

利用者が体調の異常などを感じた場合、緊急通報装置本体及びペンダント型送信機のボタンを押すことによってコールセンターとつながり、双方向で会話のやりとりが可能です。

また、人感センサーにより外出、在宅を自動判定し普段活動している朝夕の一定時間に、検知回数が少ない場合、コールセンターへ自動

**問** 緊急通報システムの利用者拡大への取組は。

**答** 保険福祉部長  
本年度、システムや機器自体も更新し、より使いやすく、高性能になっていきますので、多くの方に利用してもらえようように、市のホームページへの掲載を行うとともに、説明の機会を捉え、市民の方々に周知を図って

いきます。



# 常任委員会

## 一問一答

### 議案をしっかりと審査しました!



12月12日から12月14日までの期間に3つの常任委員会において、付託された議案の審査を行いました。主な審査内容を抜粋し、一問一答形式でお伝えします。

### 産業常任委員会



林道大谷山線

**問** 林道大谷山線全体計画作成業務委託は新規事業かあるいは継続事業か。また対象となる場所は。

**答** この事業は継続事業で場所は穴吹町古宮です。

**問** 何年間の継続事業でこれまでに費やした費用と、事業費の負担割合の内訳は。

**答** 平成11年からの工事で既に2千792メートルが完成しています。これから計画する総延長は3千300メートルを予定しており、工事期間は約30年かかると考えています。現在までの工事費は5億2千361万5千円で、負担割合については国が50%、山林所有者が2%、残り48%が市の負担になります。

### 福祉文教常任委員会



美馬市立図書館

**問** 美馬市立図書館をミライズと分けて指定管理で委託する理由とメリットは。

**答** 図書館の運営を単独で指定管理委託することにより、これまでより高い専門性を持つて住民サービスの向上が図れると考えています。

**問** 授業支援アプリケーションはいつ頃から使用できるのか。また、導入することによるメリットは。

**答** 使用開始時期は、令和5年3月を予定しています。メリットについては、教師側から生徒のタブレット画面が確認でき、家庭学習の際にも、学習状況を把握し、一人ひとりのつまづきにも対応ができると考えております。

### 総務常任委員会



建設中の美馬アグリワーケーション施設  
(令和4年12月撮影)

**問** 美馬アグリワーケーション施設の設置の目的は。

**答** ※IoTを活用した水耕栽培機器を備えたスマート農業を導入することで、新しい働き方を体験できる施設で、スマート農業に関心を持つ個人や企業との交流や関係人口の創出につなげていきます。

**問** 美馬市職員の高齢者部分休業に関する制度の内容は。

**答** 多様な働き方のニーズに応えるため、55歳以上の高齢期職員が希望する場合、公務に支障が無い範囲で任命権者が認めれば、1週間の勤務時間の2分の1を超えない範囲内で休業を認める制度です。



## ごあいさつ

議長  
郷司千亜紀



## 市民の皆様の負託に 応えられる議会へ

さらに、オンラインで開催をしておりました市民の皆様との「意見交換会」も対面式での実施を進めております。

令和5年、新しい年が始まりました。

私は、昨年、美馬市議会初の女性議長に就任してから、市民の皆様への負託に応えられる議会をめざし、誠心誠意、全力で取り組んでまいりました。

新型コロナウイルス感染症の影響は、まだ続いておりますが、感染防止対策を徹底しつつ、今年度は、各常任委員会による「行政視察研修」を実施し、「デジタル地域通貨」や「マイナンバーカードの普及促進」など、様々な行政課題について、学びを深めました。

今後も、市民の皆様の多様なご意見に耳を傾けながら、市政に的確に反映するよう不断の研さんと議会改革の推進に努めてまいります。

市民の皆様には、より一層のご支援とご協力を賜りますようお願いを申し上げます。

皆様にとりまして  
健やかで、より充実した1年となりますように  
お祈り申し上げます

## 3月定例会(予定)

月日	曜日	会議名	場所	時刻
2/21	火	本会議 (開会・提案理由説明)	議 場	10:00
3/1	水	本会議 (代表質問・一般質問)	議 場	10:00
3/2	木	本会議 (一般質問・議案質疑・委員会付託)	議 場	10:00
3/3	金	本会議 (一般質問・議案質疑・委員会付託)	議 場	10:00
3/6	月	産業常任委員会	委員会室	10:00
3/7	火	福祉文教常任委員会	委員会室	10:00
3/8	水	総務常任委員会	委員会室	10:00
3/17	金	本会議 (委員長報告・質疑・討論・採決・閉会)	議 場	10:00

※議事の進行状況等により、日程が変更になる場合があります。

## 議会に来られない場合も 本会議がテレビでご覧いただけます

【放送チャンネル】  
光ネットmima 122ch  
テレビ阿波 111ch



放送日時など、詳しくは美馬市HPで。  
(上記のQRコードをスマートフォンなどで読み取れば、すぐに確認できます)

## ご意見・ご感想を教えてください

議会だよりをお読みになってのご感想や議会に対するご意見などがあれば美馬市議会まで教えてください。

✉ gikai@mima.i-tokushima.jp  
☎ 0883-53-9594

※お送りの際は、お名前・ご連絡先を記入してください。



## 編集後記

加美市政になり、4か月余りが経ちました。令和4年12月定例会が新市長就任後、初の本会議として開会され、議会だより「みらい」に掲載させていただいておりました。今回、今回は、代表質問2人、一般質問4人が登壇し、それぞれの常任委員会におきましても、各議案の審議が活発に行われました。今後も「みらい」を通じて、議会活動を分かりやすくお伝えできるように作らせていただきます。

「発行責任者」  
(久保田哲生)



議長 郷司千亜紀  
副議長 谷 明美  
委員 藤原 昌樹  
委員 久保田 哲生  
委員 西村 昌義  
委員 井川 英秋  
委員 立道 美孝  
委員 敷島 敏宏