

広報 **みま**

4 月号

ト
ピ
ッ
ク
ス

02-07ページ

子育て支援に関する情報

08-13ページ

市長所信表明、令和5年度当初予算

19ページ

MIMACA3%ポイント還元事業



親子で手形アート!(in子育て支援センターみらい)

子育て支援センター

みらい

子育てが“悩み”になる前に

気軽にお越しください

場所
地域交流センターミライズ2階
お問い合わせ先
Tel/Fax **53-1108**

詳しくは
ホームページを
ご覧ください→



みらいってどんなところ？

子育て中のお母さん・お父さんがホッとできる場所、保護者同士の「つながりきっかけ」になる場所です。

【施設利用案内】

利用料
無料

開館時間 午前10時～午後7時
※正午～午後1時、
午後6時～午後7時は
消毒のため利用できません。

休館日 毎週火曜日、
年末年始（12月29日～1月3日）
※臨時休館日もありますので要問い合わせ

利用対象

- 原則、未就学（0歳～小学校入学前）のお子様と保護者、祖父母の方
- 学生のボランティアや妊娠中の方

美馬ファミリー・サポート・センターも併設しています。
詳しくはお問い合わせください。

出入りは自由です

好きな時に来て、好きな時に帰って大丈夫。お子様の体調や、ごきげんに合わせて自由にご利用ください。

スタッフがいたので安心！

スタッフがいつもいるので、初めての方も安心してください。分からないことは気軽に聞いてくださいね。



遊
び
場
に
あ
い
ま
す



みらいの 4つの柱

01

子育て親子の交流の場

はいはい、よちよち歩きを覚えた子どもがのびのびと動き回れるスペースには、滑り台や絵本、おもちゃなどが備えられています。また、親子で楽しめるイベントを実施しています。



02

子育て情報収集の場

施設内にはパンフレットなどがたくさんあるほか、ほかの保護者の方やスタッフと楽しくお話ししながら情報を得ることもできます。

03

子育てに関する講習を受けられる場

リトミックやベビーマッサージなどの講習を行っています。また、栄養士による栄養相談、歯科衛生士による歯科相談も定期的にも実施しています。



04

子育てについて気軽に相談できる場

施設内にはスタッフが常駐しています。一人で悩まず話してみませんか？



こ
い
ろ
い
ろ
の
遊
び
場
に
あ
い
ま
す



ニャンちゅう！ 宇宙！放送チュー！

入場無料
申込みが必要です

公開収録

ニャンちゅうたちが
美馬市にやってくる！

観覧者募集中！

NHK徳島放送局開局90年、美馬市地域交流センターミライズ開館5周年を記念して、Eテレ「ニャンちゅう！宇宙！放送チュー！」の公開収録を実施します。ニャンちゅう、マイラ、ベラボラ、ダンス☆マンたちといっしょに宇宙の魅力に迫ります。歌にダンスにコネルとのねんど作品づくりなど、スペシャルステージをお届けします。

出演
予定

ニャンちゅう、マイラ、ダンス☆マン、コネル
【VTR出演】ベラボラ、えーぞう

日時

6月24日(土)

【1回目】11:00~12:00 (開場 10:30)
【2回目】14:00~15:00 (開場 13:30)

放送予定：8月3日(木) 16:10~16:35<Eテレ>
※NHKプラスでインターネットでの同時配信/見逃し番組配信(放送後1週間)があります。
※一部を「ニャンちゅう！宇宙！放送チュー！」で紹介いたします。

会場

地域交流センターミライズ



主催 NHK徳島放送局、美馬市

申込方法

以下のNHKサイトの専用申込フォームからお申込みください。

[PC・スマホ] <https://www.nhk.or.jp/tokushima/>

※応募多数の場合は抽選となります。※5歳以上のお子様向けの内容を予定しています。お子様とその保護者を含むグループ(最大4名まで)でお申し込みください。また、ねんど作品づくりの制作キットは、当日ご来場のお子様(3歳以上※ねんど玩具の対象年齢のため)のみにお渡しとなります。※当選は、2公演を通じてお一人様1件に限らせていただきます。※同一メールアドレスによる重複申込みはできません。また、同一電話番号で複数お申込みいただいた場合は、1件として取り扱います。



申込締切

5月17日(水) 23:59

お問い合わせ先

NHK徳島放送局 ☎088-626-5970
(9:30~18:00 / 土・日・祝日を除く)
ホームページ <https://www.nhk.or.jp/tokushima/>
ふるさと回帰推進課 ☎52-8129
(8:30~17:15 / 土・日・祝日を除く)

申込みや観覧にあたっての注意事項など、詳しくはNHKまたは市のホームページでご確認ください。



3月9日に行われた
手形アートの様子をご紹介します



赤ちゃんや子どもの「今」を残せる人気の手形アートに、事前予約のあった10組の親子が参加しました。

用意された紙にインクのついた手や足をペタッと押していきます。かわいい手足に、見守るスタッフやおかあさんは喜んでいましたが、当の本人はキョトンとした表情をしていました。

手形を押したあとは自由に絵を描いたり、シールを貼ってデコレーションしました。

桜やチューリップなど
春らしいお花ができ
あがりました。



押し花スマホケース作り ※要申込

レジンや本物のお花を使って、自分だけのスマホケースを作りましょう♪

ファミリー・サポート・センター
イベント情報!

日時 5月23日(火) 午前10時~正午

場所 子育て支援センターみらい

申込方法

5月22日(月)午後5時まで(機種がAndroidの場合は5月9日(火)まで)に電話でご予約ください。

講師 作家 SOUM 島川 真澄さん

対象 美馬市・つるぎ町在住の方

※託児要相談

参加費 1,500円/人

定員 4名程度

問申 美馬ファミリー・サポート・センター ☎53-1108

令和5年度からの 美馬市の子育て支援

妊娠・出産・
子育てを
応援します!!

- 妊娠、出産、小・中学校入学時など成長の節目にデジタル地域通貨 MIMACA のポイントを進呈
- 第3子以降の児童の保護者に毎年度デジタル地域通貨 MIMACA のポイントを進呈
- 認定こども園等使用済み紙おむつ処分事業を開始
これまで保護者の方が持ち帰っていた使用済み紙おむつを、それぞれの認定こども園や保育所で処分します。(令和5年7月から実施予定です。)



みまっこ

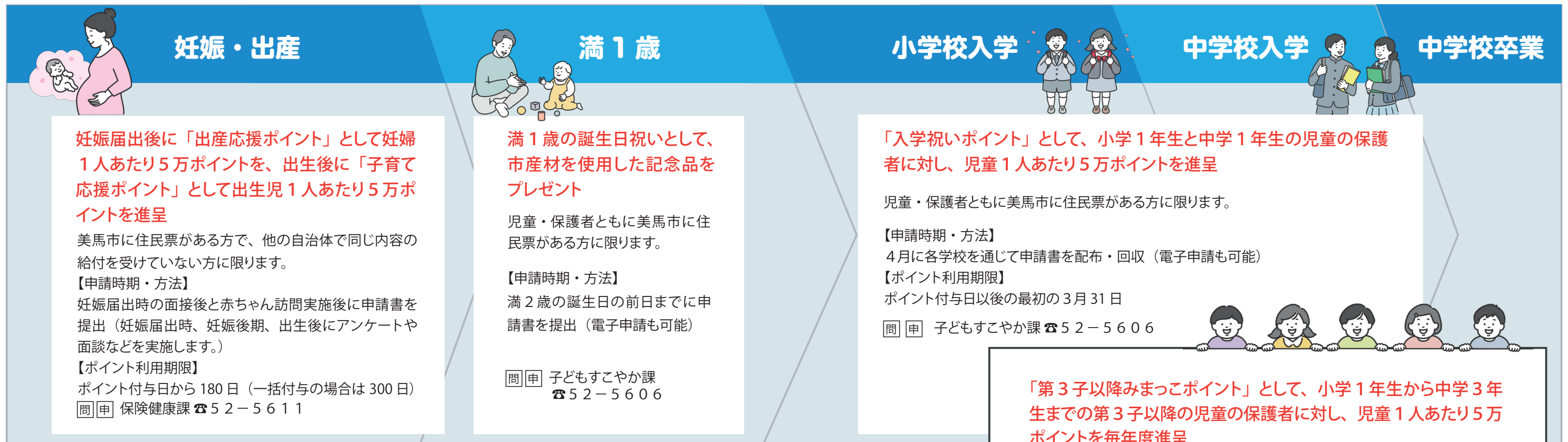
子育て応援サイト

詳しくはホームページをご覧ください



昨年度までの事業の変更点

- 第3子以降オールフリー宣言事業を廃止し、新たに第3子以降みまっこポイント事業を開始します。詳しくは下記をご覧ください。
- 育児用品購入費助成事業、とくしま在宅育児応援クーポン事業を廃止します。ただし、次のとおり経過措置があります。
 - ・育児用品購入費助成事業…令和4年4月1日～令和5年3月31日生まれの児童については、満1歳の誕生日の前日まで申請が可能です。
 - ・とくしま在宅育児応援クーポン事業…令和3年4月1日～令和5年3月31日生まれの児童については、満3歳の誕生日の前日まで申請が可能です。(すでにクーポンをお持ちの方は、有効期限内は利用が可能です。)



市長所信表明



令和5年3月美馬市議会定例会は2月21日に開会し、加美市長が市政の重要課題への対応について所信を表明しました。その一部を掲載します。

2月6日にトルコ南部で発生した地震では、隣国のシリアと合わせて4万3000人を超える方が犠牲になりました。お亡くなりになられた方々を悼み、被災された皆様に、お見舞いを申し上げます。

我が国におきましても、南海トラフ地震が今後30年以内に70から80%の確率で発生するとされており、市民の皆様の生命と財産を守る防災・減災の重要性を、私自身改めて認識したところです。

さて、昨年発生した職員による準公金の着服事案につきましては、再発防止策を取りまとめ、その徹底を指示するとともに、専門家を招いて職員のコンプライアンス研修を実施しました。また、私と副市長につきましても、責任の所在を明らかにするため、本定例会に給料を減額するための関係条例を提案しました。不祥事を起こさない、起こさせないために、職員一同、なお一層緊張感をもって職務に精励してまいります。

令和5年度における 市政の推進方針について

新型コロナウイルス感染症と物価高騰への対応

国は、5月8日から新型コロナウイルスの感染症法上の位置付けを、現在の2類相当から季節性インフルエンザなどと同じ5類に引き下げると発表しました。また、来年度のワクチン接種は、国の予防接種・ワクチン分科会が、全ての人を接種対象とし、秋冬には次の接種を行うべきとの方針をまとめています。

市としては、ワクチンの接種体制をしっかりと確保するとともに感染防止対策を講じつつ、ウィズコロナからアフターコロナ、ポストコロナへの道筋を市民の皆様にお示しできるように、アンテナを高く情報の収集を行うとともに正確な情報発信に努めてまいります。

一方、昨年来の物価高騰は、

今月に入ってから様々な食料品の価格が引き上げられるなど、長期化しています。本市では、昨年の11月補正予算に、市独自の物価高騰対策予算を盛り込み、いち早く対策に取り組んでまいりましたが、物価の高止まりを受け、本年度の物価高騰対策予算のうち未執行分の一部を来年度へ繰り越し、デジタル地域通貨MIMACAを活用した対策を継続することとしています。

「人生100年時代」を迎え、市民の皆様が、美しく、健康で暮らしていただけるまちづくり

ヴォルテイスコンディショニングプログラムは、本年度の第4クールまでに、延べ990人の皆様に参加いただいております。来年度は5年間のプログラムの最終年度となりますが、令和6年度以降もコンディショニングの定着を図るた

また、穴吹認定こども園の公私連携方式への移行について1月13日に、運営事業者の候補者を選定するための選定委員会を開催しました。保護者の代表者を含む委員会での審査を経て、社会福祉法人かもめ福祉会を指定候補法人として選定し、2月15日に、同法人との間で覚書を締結しました。今後は、この覚書に基づき、令和6年4月の円滑な移行に向け、協議会の設置や合同保育の実施など、着実に準備を進めてまいります。

教育環境の充実

これまで、英語教育の充実や、ICTを活用した教育環境の整備に、県内の市町村に先駆けて取り組んでまいりました。今後も、この取組を継承、充実させるとともに、ミライズの市民ホールに、プロのアーティストを招き、子どもたちが、本物の舞台芸術に直接触れることができる機会をつくるなど、本市ならではの特色ある教育の展開に、積極的に取り組んでまいります。

また、脇町小星地区に整備中の、学校給食センターは、7月末の完

成に向け、順調に工事が進んでおり、民間のノウハウを生かした、安全・安心でおいしい給食を提供できるよう9月の供用開始に向け、しっかりと準備を進めてまいります。

中学校の部活動についても、まずは地域移行を円滑に進めるため新たに地域移行推進監や部活動統括指導者を配置することとしており、さらなる支援策を検討してまいります。

デジタルトランスフォーメーション(DX)の推進

1月31日現在の、本市のマイナンバーカードの申請率は78.5%、交付率は71.1%であり、いずれも県内トップとなっています。マイナンバーカードの取得にご協力いただきました市民の皆様へ感謝申し上げますとともに、カードを取得された皆様に利便性を実感して頂くため、国のマイナポータル上でオンライン申請が可能な手続きを拡充してまいります。

デジタル地域通貨MIMACAは、昨年月の運用開始以降、多くの市民の皆様にご利用いただいで

おり、先月1月末までの利用額は3億6614万円、チャージ額は1億963万円となっています。来年度も引き続き、普及の促進に取り組みとともに、各種検診の受診や健康イベントなどへ参加していただくことによりMIMACAのポイントを進呈するなど、活用幅を広げたいと考えています。

なお、DX推進については、本年度に引き続き、DX推進アドバイザーから、助言や支援をいただくとともに、本年度末に策定予定の美馬市DX推進計画に基づき、施策を進めてまいります。

防災・減災

大規模災害発生時に支援物資などを集積させる拠点として脇町・小星地区に整備中の施設は、6月末の完成に向け、現在、順調に工事が進んでいます。さらに、在宅避難者等に物資を供給するため、市内4か所に順次拠点の整備を進めることとしています。

また、吉野川環境整備組合が進めている汚泥再生処理施設整備事業は、設計・施工・維持・管理運営を一括で発注するDBO事業方

め、市民によるコンディショニングエキスパートを養成したいと考えており、来年度は講演会などのプレ事業に取り組むこととしています。

また、美容体験などを通じた、高齢者の皆様の外出促進をはじめ、連続講座やワークショップなどを通じたジェロントロジーの普及についても引き続き取り組んでまいります。

子育て支援の充実

出産や子育てにおける経済的な負担を軽減するため、妊娠、出産に加え、小学校と中学校の入学時に、それぞれ5万円相当のMIMACAのポイントを進呈する事業を開始するほか、これまで家庭に持ち帰っていた、使用済みの紙おむつを認定こども園等で処分するなど、きめ細かな子育て支援策にも取り組んでまいります。

式により、施設の整備・運営事業者を選定するため、昨年12月21日に選定委員会を開催し、審査の結果、クボタ環境エンジニアリング株式会社を最優秀提案者として選定、同社を施設整備運営事業者に決定しました。今後は実施設計に着手してまいります。

以上の取組に加え、大阪・関西万博によるインバウンドの回復を見据えた対策や、国指定史跡の郡里廃寺跡整備事業の推進など、本市が直面する課題の解決に正面から取り組み、本市の将来像である「美しく駆ける活躍都市美馬」の実現に向け、各施策を着実に進めてまいります。



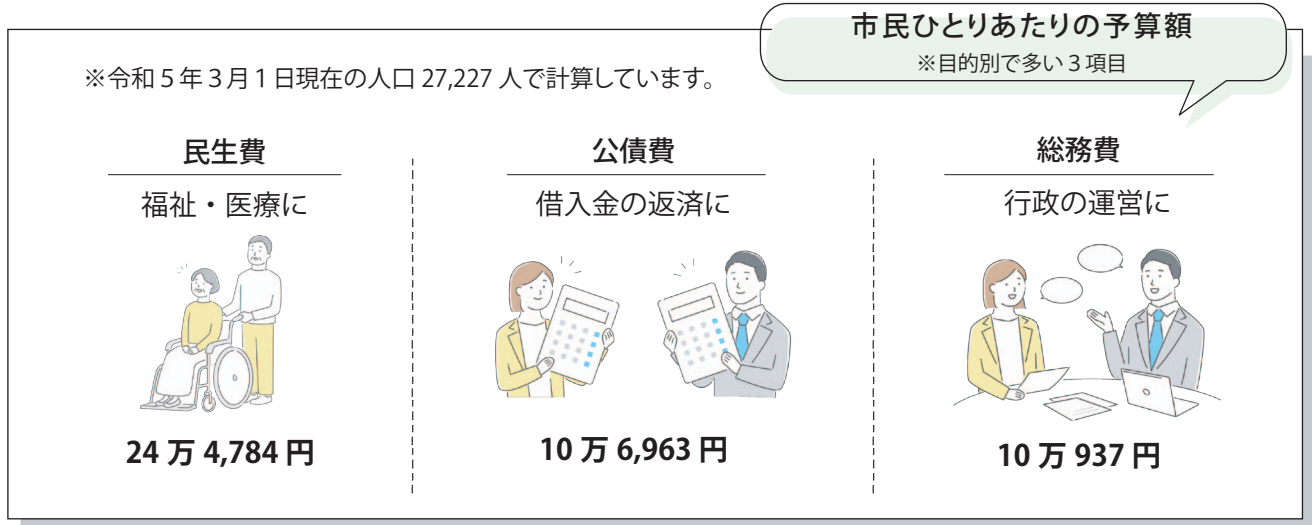
美馬市長 加美一成

令和5年度

当初予算

令和5年度の一般会計の予算規模は206億3500万円、前年度の当初予算と比べて13億4200万円の増加となりました。これは、学校給食センターや汚泥再生処理施設（吉野川環境整備組合）の整備事業が本格化することなどが主な要因です。

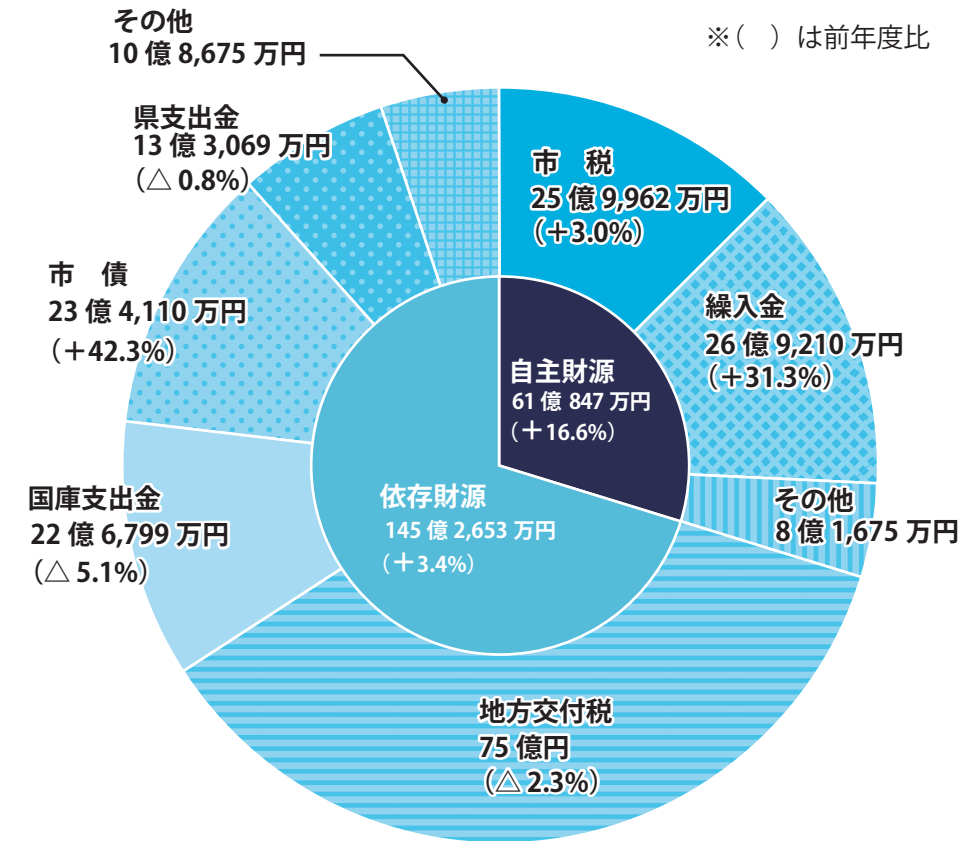
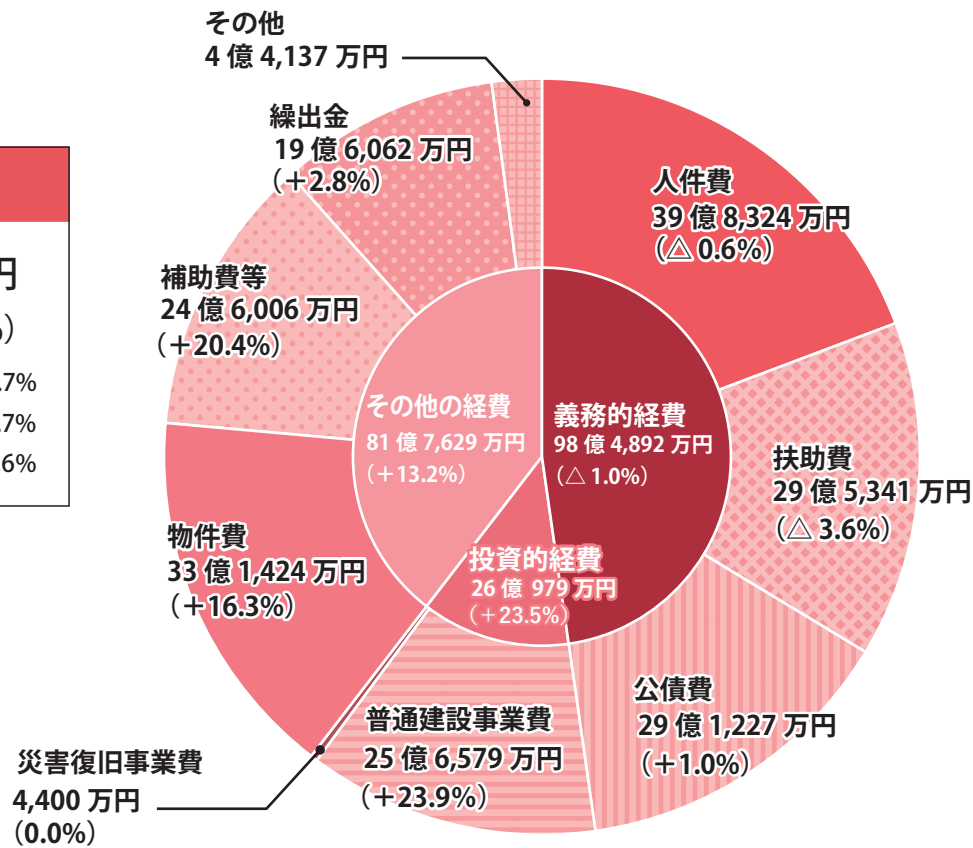
また、今年度も『人生100年時代』美と健康のまちづくりをはじめ、地域経済の好循環創出や、『未来への投資』としての子育て・教育環境の充実、インフラ整備を含めた防災・減災対策の推進など、本市が直面する課題の解決に果敢にチャレンジし、本市の将来像である「美しく駆ける活躍都市美馬」を実現するため、総合計画の「5つの基本方針」に沿って予算を編成しました。



一般会計 歳出

206億3,500万円
(前年度比+7.0%)

義務的経費 全体の47.7%
 投資的経費 全体の12.7%
 その他の経費 全体の39.6%



一般会計 歳入

206億3,500万円
(前年度比+7.0%)

自主財源 全体の29.6%
 依存財源 全体の70.4%

用語説明

- 自主財源**…市が自主的に確保できるお金
- 市税**…市民税、固定資産税、たばこ税等市民が納めた税金
- 繰入金**…各種基金を取り崩した資金
- 依存財源**…国や県から割り当てられるお金
- 地方交付税**…どの市町村でも一定の行政サービスが行えるよう、人口や税収などに応じて国から交付される資金
- 国庫支出金・県支出金**…国や県が必要と認めた事業に対して、国・県から配分される資金
- 市債**…建設事業などに充てるために借入る資金

- 義務的経費**…人件費・扶助費・公債費といった、支出が義務づけられている経費
- 扶助費**…生活保護費や、障がい者・高齢者・子どもなどへの支援に必要な経費
- 公債費**…市債の返済に充てる元金と利子
- 投資的経費**…道路整備や施設建設など、社会資本整備に必要な経費
- 物件費**…維持補修費や補助費などを除いた、消費的な性質を持った経費
- 補助費等**…他の地方公共団体や民間に対して交付される現金的給付に係る経費
- 繰出金**…特別会計の事務事業を補助するため、一般会計から特別会計に支出する経費

特別会計

特定の事業を行うために、一般会計とは別に独立して経理が行われる会計

会計	予算額	対前年度比
住宅新築資金等貸付事業(※)	0万円	△100.0
国民健康保険	事業勘定	33億8,200万円 +0.8
	直診勘定	1億159万円 △8.1
後期高齢者医療	4億9,955万円 +2.0	
介護保険	保険事業勘定	37億8,721万円 +2.1
	サービス事業勘定	6,378万円 △1.6
一の森ヒュッテ事業	481万円 △0.2	
小水力発電事業	2,442万円 +108.8	
計	78億6,336万円	+1.5

(※) 令和4年度末で特別会計を廃止し、一般会計へ統合します。

企業会計

地方公営企業法の適用を受け、その事業収入により経営される会計

会計	予算額	対前年度比
下水道事業	5億1,817万円	△2.7
水道事業	11億1,925万円	△1.2
工業用水道事業	1億1,139万円	+1.4
簡易水道事業	7,542万円	+3.5
計	18億2,423万円	△1.3

企業会計の予算額は、収益的支出と資本的支出の合計です。

令和5年度当初予算 主な事業



予算の特徴

ヴォルティスコンディショニングプログラムをはじめ、「人生100年時代」に、市民の皆様が美しく健康で暮らしていただくための各種施策に引き続き取り組むとともに、出産や子育てにおける経済的な負担を軽減するため、妊娠、出産、小・中学校への入学という節目にそれぞれ5万円相当のデジタル地域通貨MIMACAのポイントを付与することとしています。

また、使用済み紙おむつの認定こども園での処分や、中学校部活動の地域移行に向けた体制の整備など、子育てや教育環境の充実にも取り組みます。

昨年10月から運用を開始したデジタル地域通貨MIMACAは、新たな決済手段として多くの市民の皆様にご利用いただいておりますが、引き続きMIMACAの普及に取り組むとともに、高い交付率を背景としたマイナンバーカードの利用手続き拡大など、DXの推進にも取り組みます。

厳しい財政状況ではありますが、災害時における物資の集積、供給拠点の整備・運用や、インバウンドの回復を見据えた対策など、直面する課題に正面から取り組み、それぞれの施策を着実に進めます。

1. 未来へつなげる！市民の誰もが思いを実現し、健康で活躍できるまちづくり

「人生100年時代」美と健康のまちづくりプロジェクト事業 1,471万円

「人生100年時代」を迎え、「美」と「健康」をキーワードに、健康寿命の延伸や、高齢者の社会参加の促進を通じて、すべての市民が美しく健康で暮らすことのできるまちづくりを進めます。

入学祝いポイント事業 2,009万円

子育て世帯の経済的な負担を軽減するため、保護者に対し入学祝いとして、小学校入学時と中学校入学時にそれぞれ、児童一人あたり5万円相当のデジタル地域通貨MIMACAのポイントを付与します。

認定こども園等使用済み紙おむつ処分事業 229万円

衛生上のリスク低減と保護者負担の軽減を図るため、使用済み紙おむつを認定こども園等で処分するために必要な備品等を整備します。

中学校部活動地域移行支援事業 662万円

生徒がスポーツや文化芸術活動に継続して親しむことができる機会を確保するため、部活動の地域移行に取り組む体制を構築し、持続可能で多様な活動環境の整備を進めます。

学校給食センター整備・開設準備・運営等事業 12億853万円

老朽化している市内4つの学校給食センターを一元化し、統一献立によるおいしい給食を実現するため、施設整備計画に基づき、DBO事業方式による学校給食センターの整備を行います。

また、令和5年9月からの稼働に向け、開設準備や稼働後の管理運営を適切に行い、安全・安心でおいしい給食を提供します。



▲学校給食センター(イメージ)

2. 元気な美馬！賑わいがあり「ひと」と「しごと」が好循環するまちづくり

美馬アグリワーケーション施設活用事業 477万円

脇町小星地区の「移住交流促進拠点」に整備した、IoTを活用した水耕栽培機器とワークルームを備えた「美馬アグリワーケーション施設」を活用し、スマート農業の体験や普及促進、ワーケーションを通じた交流人口の増加や地域活性化につなげます。



▲美馬アグリワーケーション施設

デジタル地域通貨運営管理事業 1,436万円

デジタル地域通貨MIMACAについて、ポイントのチャージや精算等に係る費用を引き続き市が負担し、市民の新たな決済手段としての定着を図ります。
(※令和4年度からの繰越予算を活用し、MIMACAを利用した決済時に、決済額の3%分のポイントを付与します。)

3. 未来の暮らしを守る！安全・安心、快適な環境で便利に生活できるまちづくり

地区物資供給拠点整備事業 501万円

在宅避難者などを対象とした物資供給体制を構築するため、令和5年度から令和8年度にかけ、市内4か所(美馬、脇町、穴吹、木屋平)に地区物資供給拠点を開設し、必要な備品を順次整備します。

令和5年度は美馬地区にエアータント、LED投光器、発電機、倉庫を整備します。

消防団災害対応力向上デジタル化事業 233万円

災害時の情報伝達と事務処理をデジタル化することで、消防団員の災害対応力の強化と事務の効率化を図るため、消防団支援アプリを導入します。

老朽危険空き家除却支援事業 2,527万円

管理不全の老朽危険空き家の所有者に対し、解体費用の一部を助成します。これまで道路を閉塞するおそれのある空き家のみ助成の対象としていましたが、令和5年度から、道路閉塞のおそれがない場合でも、隣地に影響を及ぼすおそれがある場合は助成の対象とします。

4. 好きです美馬！市民が地域に愛着と誇りを持てるまちづくり

国指定史跡郡里廃寺跡整備事業 9,721万円

保存活用計画・基本計画に基づき、引き続き実施設計を行うとともに、史跡整備工事に着手します。

令和5年度は敷地造成、支障物の移転・撤去や給水施設工事等を実施します。



▲郡里廃寺跡整備後イメージ

5. 未来のために！市民と行政がともに進める持続可能なまちづくり

総合計画・後期基本計画策定事業 309万円

第3次美馬市総合計画・前期基本計画の計画期間が令和6年度で終了することから、後期基本計画(計画期間：令和7年度～令和11年度)の策定に向けたアンケート調査を実施します。

経済部 北館4階 ●部長：藤田 伸次、◎住友 啓五

農林課 ☎52-5609	農業振興、土地改良事業、畜産振興、生活改善、林業振興、鳥獣保護等						
	○山川一美	佐藤 靖子	山口 俊尚	切上 明彦	佐藤 桃子	木下 宏也	佐古 敏之
企業応援課 ☎52-1263	商工業振興、労働行政、企業立地推進、創業支援等、サテライトオフィス、デジタル地域通貨MIMACA等						
観光交流課 ☎52-5610	観光振興、観光施設管理、観光イベント、近畿ふるさと会、徳島ヴォルティスホームタウン等						
	○二宮 正経	山口 明大	(副)大森 秀樹	金見 翔太	増居 裕矢		

建設部 北館4階 ●部長：藤重 久

都市政策課 ☎52-5607	宅地開発指導、都市計画、道路河川占用、地籍調査、老朽危険空き家対策等						
	○尾形 克人	原田 佳明	寄鍵 裕	西岡 聡	(副)前田 仁	藤田 剛史	朝倉 康平
建設課 ☎52-5608	道路、橋梁、排水路、交通安全施設および防犯灯の新設・維持管理、農道・林道整備等						
	○前山 一宏	重長 寿昭	櫻地 貴洋	石田 貴志	山本 雄一郎	(副)小野 洋介	野崎 将平
住宅・拠点整備課 ☎52-5612	市営住宅管理、住宅耐震化対策、住宅リフォーム等						
	○藤田 慎二	北岡 広一	(副)前川 正弘	藤本 直亨			

会計課 北館2階

☎52-8003	公金の出納および保管、決算調製等						
	○高尾 寿美	中村 佳代子	原田 慶子	塩田 友香			

議会事務局 南館4階 ●事務局長：篠原 孝志

☎52-8004	○大島 康作	村上 富美	緒方 寛和				
----------	--------	-------	-------	--	--	--	--

監査委員事務局 南館3階

☎52-8007	◎藤本 仁司	巽 康輔					
----------	--------	------	--	--	--	--	--

農業委員会事務局 北館4階

☎52-8030	○中津 圭二	大久保 政博	小島 靖彦				
----------	--------	--------	-------	--	--	--	--

教育委員会 南館3階 ●副教育長：園木 一昌、◎教育指導監：長江 徹子

教育総務課 ☎52-8010	教育行政の企画調整、教職員の人事管理、学校給食等						
	○小倉 進	花岡 正昭	新開 利恵	井手 和輝	(副)藤村 孝志	佐々木 彩	篠原 唯史
地域学習推進課 ☎52-8011	社会教育、文化財保護、スポーツ振興等						
	○近藤 敦	増井 良和	西岡 健二郎	井口 ひろ	櫻間 光雄	拝郷 哲也	(副)藤田 英雄
	中川 新						

特別職

市長	加美 一成
副市長	岡 建樹
教育長	村岡 直美

美馬市職員配置表

(令和5年4月1日現在)

●部長級(理事) ◎次長 ○課長・所長・園長 (再)再任用 (新)新規採用

企画総務部 北館3階 ●部長：吉田 正孝

総務課 ☎52-1212	国際交流、情報公開、入札、契約、財産管理等						
	○吉本 宏紀	柳井 百里	片山 高広	保手 誠	前田 哲也	(再)大泉 勝嗣	井形 駿介
秘書人事課 ☎52-8006	秘書、人事、給与、姉妹・友好都市、行政相談、広聴等						
	◎渡邊 晴樹	富永 智	藤内 敦美	鍛冶谷 太一	安永 智美	上家 悠莉菜	(新)岸 千夏
企画財政課 ☎52-8008	総合計画、統計、予算編成、財政計画および調整等						
	○佐藤 優行	濱原 友和	西木 照記	西岡 佑子	西岡 朋美	東條 凌河	
税務課 ☎52-5602 ☎52-5603 北館2階	市民税、国民健康保険税、固定資産税、軽自動車税等						
	○内藤 紀彦	金原 永茂	前田 年彦	藤本 真人	中妻 可南	(再)近藤 悦子	枝澤 昂平
	長江 明	井原 啓貴	野平 美樹	佐川 翼郎	栗本 玲菜	三橋 樹	(新)井上 佳枝
危機管理課 ☎52-1677	防災計画、国民保護計画、自主防災組織育成、災害対策本部等						
	○松浦 英之	○中山 博之	安達 貴志	石井 祐史	梶谷 勇斗	片岡 元気	
デジタルトランスフォーメーション推進課 ☎52-1717	地域情報ネットワーク、電算システム、音声告知放送、広報等						
	○荒岡 克司	新田 浩人	前野 志歩	三好 俊助	(新)堀江 孝希		
美と健康のまち推進課 ☎52-5730 地域共生交流施設小星ベース	人生100年時代、美と健康のまちづくり事業、小星ベースの施設管理等						
	○大島 直子	熊野 龍司	川原 千尋	中川 環			

※1選挙管理委員会事務局局長併任 ※2選挙管理委員会書記併任

保険福祉部 南館2階 ●部長兼福祉事務所長：住友 礼子、◎任期付短時間勤務職員：西野 佳久

保険健康課 ☎52-5601 ☎52-5611	国民健康保険、老人保健、後期高齢者医療、国民年金、健康診査、母子相談、予防接種等						
	◎藤本 貴子	飯田 久美子	井奥 福之	秦 靖彦	藤井 美恵	花岡 三子	藤重 りさ
	原田 めぐみ	長江 美紀	和泉 純子	松浦 あゆみ	大塚 優子	西村 三千代	逢坂 香奈
木屋平診療所 ☎68-2541	●藤原 真治 東埜 英一 川口 あけみ (再)佐古キヨ子						
生活福祉課 ☎52-5604	民生委員児童委員、保護司会、災害救助、生活保護等						
	◎見立 貞治	宮内 聡美	松家 裕之	井口 明典	喜多 賢治	川田 静江	大西 啓治
	近藤 美帆	(再)篠原 一夫	木下 剛暢	南 貴博			
長寿・障がい福祉課 ☎52-5605☎52-5614 包括支援センター ☎52-5613☎52-5615	高齢者福祉、介護保険、在宅介護支援センター、障がい福祉、重度心身障がい者医療等						
	○和田 啓明	前田 実知代	竹田 光司	宇山 修介	逢坂 和憲	友信 博美	逢坂 陽光
	菅原 徳枝	(再)藤川 喜代子	新居 一真	山田 智紀	石川 真帆	川原 彩華	(新)仁木のどか
子どもすこやか課 ☎52-5606	児童福祉、子育て支援、児童手当、みまこ医療等						
	○原 健二	荒岡 智子	藤原 由美子	青山 憲司	(再)塩田 陽子	中島 優那	小野寺 いづみ
	漆原 早月	(新)逢坂 佳那子					

認定こども園・保育所・幼稚園

江原認定こども園 ☎53-3070	○三宅 幸代	河野 照栄	藤川 和代	杉山 真理	藤田 あゆみ	柴田 沙織	西浦 奈未可
	大池 春菜	笠井 まき	前田 さくら	西岡 奈々	奥村 沙紀	田村 麻衣	垂水 玲己
	古谷 萌菜美	坂本 楓佳	金澤 晴渚	(新)吉川 海月			
脇町保育所 ☎52-1492	◎大野 昭史	篠原 千晴	花岡 美由紀	佐川 多恵	正木 順子	澤口 達子	井上 優
	藤本 寛子	田邊 結衣	笠井 砂織	河野 舞	近藤 静香	北岡 あゆみ	多田 千穂
	大橋 裕子	宮武 ひかる	真鍋 吏沙	渡瀬 恭子			
岩倉認定こども園 ☎53-5533	○藤田 尚美	西岡 あすか	尾形 利江	井村 志津恵	大西 有紀	大上 小百合	藤浦 有香
	藤本 あづさ	松井 柚依					
美馬認定こども園 ☎63-3030	○山口 慶子	井口 静代	小川 綾子	長瀬 祥子	佐藤 恵子	高井 徳子	平田 淳子
	尾形 みほ	正木 真弓	松下 千尋	三好 里枝	國見 京加	見定 枝莉	田邊 梨花
	田岡 真菜	前田 桃香	財田 倅歩				
穴吹認定こども園 ☎53-1300	○緒方 健三	南後 きみ子	佐古 こずえ	廣岡 かずみ	三好 睦実	川原 梓	篠原 朱美
	武田 美奈子	久米川 朝美	藤原 舞子	川西 由紀	竹岡 陽香	長江 真依	圓藤 彩菜
	真鍋 知紘	谷口 志帆	浮津 真生	佐藤 実樹子	堀 香織		
脇町幼稚園☎52-0086	○蔭山 苗美	田所 真理	石川 佳代子	福見 みのり	丹羽 香菜	空山 里奈	
木屋平幼稚園☎68-3733	鎌田 恵美子						

給食センター・調理場

穴吹学校給食センター ☎52-1539	○伊藤 裕章	須藤 ふみ子	大谷 貴宏
	(再)藤島 美代子	(再)田岡 公裕	
脇町共同調理場	小泉 七重	柿窪 恵美子	大村 香織
江原南共同調理場	田邊 弘	天田 比呂子	金泉 尚子
岩倉共同調理場	平岡 美都保	藤本 美由紀	

出向・派遣

西阿老人ホーム組合☎52-1445	○南 佳幸	
吉野川環境整備組合☎52-2388	●大森 晃	逢坂 肇
美馬地区広域行政組合☎55-2501	田所 勉	
徳島県後期高齢者医療広域連合	武田 和也	
徳島県庁	武田 晴奈	
(一社)そらの郷	板東 章浩	
徳島県消防防災航空隊	奥村 隼	

令和4年度退職者

3月31日付で次の皆さんが退職されました。
(順不同、敬称略)

氏名	退職時職名
河野 功	建設部 部長
西野 佳久	水道部 部長
佐古 真澄	建設部 次長(建設課長事務取扱)
新居 裕康	水道部 次長(工務課長事務取扱)
近藤 悦子	税務課 課長
田村 寿代	美馬認定こども園 園長
鉄野 美幸	脇町幼稚園 園長
佐古 キヨ子	木屋平診療所 看護師長
南 明美	穴吹認定こども園 園長補佐
三宅 陽子	脇町保育所 総括調理員
田岡 公裕	穴吹学校給食センター 総括調理員
宮成 由紀	穴吹認定こども園 主任保育教諭
瀧口 涉	総務課 主事
藤重 芽里	観光交流課 主事

市民環境部 北館2階

●部長：伊内 公一

市民課 ☎52-8001	住民基本台帳、印鑑登録、戸籍、外国人登録、マイナンバーカード等						
	○中川 栄治	浅野 ゆかり	西村 裕則	中田 久美	藤島 真希	(再)伊東利枝子	鈴木理恵子
	安西 裕也	松井 裕貴実	宮内 杏唯	(新)上田 絵梨奈			
脇町市民サービスセンター☎52-5600	○関 和也	福永 美穂	宮武 紫織				
美馬町市民サービスセンター☎63-3111	○逢坂 雅史	鴻池 正彦	三好 明美	小山 康菜	清水 真也		
木屋平市民サービスセンター☎68-2111	◎大岡 信隆	小原 浩幸	高橋 真治	棚上 和子	奥森 三紀		
くらし・人権課 ☎52-8009	地域活性化、自治会連絡調整、デマンドバス、人権啓発、男女共同参画、消費者行政、交通・防犯等						
	○仲 正敏	西岡 美和	中津 百恵	前田 龍昌	藤本 晋一郎	(新)林 愛哉	
美馬文化会館☎63-4646	長江 浩司	(再)逢坂 順司					
三島会館☎53-6124	大塚 敏宏	山下 隆義	(再)脇 誠治				
環境下水道課 ☎52-8020	ごみ、飼い犬に関すること、公共下水道、農業集落排水、合併浄化槽等						
	○藤澤 正道	武内 貴之	緒方 豪人	(再)中川 貴志	櫻間 健太郎	前田 一樹	小島 里菜
ふるさと回帰推進課 ☎52-8129	ふるさと納税、地域交流センターミライズの施設管理、移住・定住関係等						
	◎西岡 英樹	宮田 莉沙	柏岡 秀也				

水道部

水道庁舎

●部長：藤本 卓志

水道課 ☎63-2236	水道事業に係る財産管理、水道施設の維持管理等						
	◎戸島 博己	金崎 博之	中山 周治	乾 裕宣	宮浦 瑞恵	蔭山 貴基	(再)上田 孝
	(再)新居 裕康	宮武 航平	宮田 峻	薦 佑亮	真鍋 勇貴		

消防本部

●消防長：根本 賢一

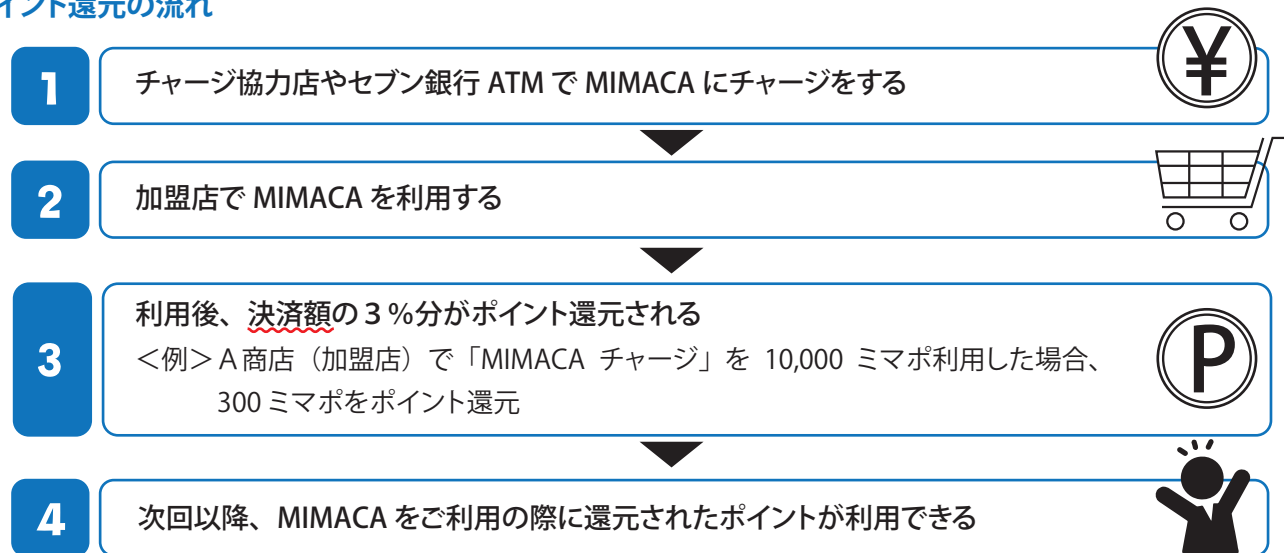
総務課 ☎52-3061	◎金崎 満男	吉村 仁志	田中 雄太	逢坂 真人	葛籠 寛人	逢坂 一至	緒方 潤
	藤川 修平	坂本 光希	金崎 柊人				
予防課	○知野 昌寿	大谷 直哉	佐藤 輝謙	工藤 正人	真鍋 優	大館 直樹	北岡 拓也
	緒方 亮介	佐竹 真	藤田 悠輔	中山 将仁	石川 祐人		
警防課	◎喜多 孝治	石川 英樹	棚上 寿和	戸田 勇作	片岡 孝樹	中妻 秀仁	藤川 侑己
	谷本 慎二	熊澤 大輔	尾方 賢一	田邊 慶太	北岡 和人	熊井 誠	武岡 拓海
救急救助課	○西川 猛司	近藤 寛	西村 正照	奈良井 光宏	田邊 諒	長谷 昌典	塩田 孝輔
	畑中 昌典	柿原 克哉	真鍋 克志	長谷 仁嗣	藤村 将嗣	榎丸 雅望	佐藤 弘都
通信指令課	○谷 和夫	三宅 純也	松本 大輔	藤林 良樹	南後 尚幸	丸山 賢悟	國見 建太
	中川 達朗	小笠 真	高田 英幸				

MIMACA で支払いすると
決済金額の3% ポイント還元
 上限ポイント：6,000 ミマポ/年（決済額 200,000 円相当）
 利用期限：還元日から 180 日
 ポイント還元期間：令和 5 年 4 月 1 日～令和 6 年 3 月 31 日

令和 5 年度 MIMACA 3%ポイント還元事業

デジタル地域通貨 MIMACA を加盟店でご利用いただいた際、決済金額の 3%相当分のポイントを還元します。ポイント還元は決済が完了してすぐに反映されるため、同日に複数回 MIMACA をご利用される場合でも、還元されたポイントをすぐにご利用いただけます。

ポイント還元の流れ



市などから付与される行政ポイントや「令和 4 年度 MIMACA 3% プレミアムチャージ」分を利用した場合はポイント還元されません。なお、還元されたポイントを利用した場合もポイント還元されません。

行政ポイントの利用は有効期限が短いポイントから利用されるため、ポイント種類ごとの残高・有効期限を定期的にご確認ください。

残高の確認方法など MIMACA について詳しくはこちら→



☎ その他ポイント事業については、広報みやまやその他広報媒体で随時お知らせします。

☎ 企業応援課 ☎ 5 2 - 1 2 6 3



職員採用試験
【専門人材通年採用枠】を
 実施します

専門資格を取得されている方などが対象!

詳細・応募は
 市のホームページから

美馬市 職員採用 検索



受付期間 4月13日(木) 午前9時～
 令和6年1月5日(金) 午後5時

採用予定日 令和6年4月1日までの間で協議により決定

受験資格

募集職種	条件	採用予定人数
行政事務(デジタル)	平成元年4月2日以降に生まれ、民間企業等における情報、電算システム関係の実務経験が3年以上あり、次の(1)または(2)のいずれかを満たす人 (1)学校教育法に基づく大学、大学院、短期大学または高等専門学校の情報関係の学科を卒業(修了)していること (2)申込み時点で、独立行政法人情報処理推進機構が実施する資格試験(※)のいずれかに合格していること	若干名
行政事務(会計)	平成元年4月2日以降に生まれ、次の(1)または(2)のいずれかを満たす人 (1)会計専門職大学院(専門職大学院設置基準(平成15年3月31日文科科学省令第16号)に規定する専門職大学院)を修了しているか、令和6年3月31日までに修了見込みであること (2)学校教育法に基づく大学、大学院、短期大学又は高等専門学校を卒業(修了)しているか、令和6年3月31日までに卒業(修了)見込みでありかつ申込み時点で市が指定する資格試験(※)に合格していること	
行政事務(法務)	平成6年4月2日以降に生まれ、法科大学院(専門職大学院設置基準(平成15年3月31日文科科学省令第16号)第18条に規定する専門職大学院)を修了しているか、令和6年3月31日までに修了見込みであること	
土木	昭和59年4月2日以降に生まれ、民間企業等における土木関係の設計、施工管理等の実務経験が平成30年4月以降に3年以上あり、次の(1)または(2)のいずれかを満たす人 (1)学校教育法に基づく大学、大学院、短期大学または高等専門学校の土木関係の学科を卒業(修了)していること (2)申込み時点で、市が指定する資格試験(※)のいずれかに合格していること	
建築	昭和59年4月2日以降に生まれ、民間企業等における建築関係の設計、施工管理等の実務経験が平成30年4月以降に3年以上あり、次の(1)または(2)のいずれかを満たす人 (1)学校教育法に基づく大学、大学院、短期大学または高等専門学校の建築関係の学科を卒業(修了)していること (2)申込み時点で、市が指定する資格試験(※)のいずれかに合格していること	

※該当の資格試験については、市のホームページをご覧ください。

第一次試験について

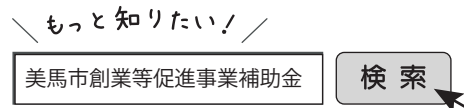
基礎能力検査、パーソナリティ検査(Webで実施します。)、書類審査を行います。第一次試験の合格者を対象に、第二次試験および第三次試験を実施予定です。

☎ 秘書人事課 ☎ 5 2 - 8 0 0 6

起業家必見！ 美馬市創業等促進事業補助金の交付申請について



美馬市で新たに創業または第二創業をする市民や移住者に対して、必要な経費の一部を補助します。申込方法など、詳細はホームページをご覧ください。企業応援課までお問い合わせください。



▶対象

令和6年3月末日までに創業または第二創業を行い、次のいずれかに該当する方

- ①個人にあつては、本市に住所を有する方もしくは移住者かつ事業所の所在を本市とする方
- ②法人にあつては、事業所の所在を本市とし、かつその代表取締役または代表社員となる方

※大企業またはみなし大企業でないこと。市税を滞納していないこと。

※補助対象期間内に、同一の事業計画で補助金の交付を受けていないこと。

※訴訟や法令順守上の問題を抱えていないこと。

※申請者又は法人の役員が、暴力団等の反社会的勢力でないこと。

☎ 企業応援課 ☎ 5 2 - 1 2 6 3 FAX 5 2 - 1 2 0 0

✉ kigyouden@mima.i-tokushima.jp

女性のためのがん検診

子宮頸がん・乳がん検診を実施します。(※2年に1回の隔年受診)

受診方法には集団検診と医療機関検診があります。なお、集団検診は予約制で時間指定とします。検診内容や申込方法など、**詳細は広報みま4月号と一緒にお配りしたチラシをご覧ください。**

▶対象

子宮頸がん検診：20歳以上(令和6年3月31日現在)の女性

乳がん検診：40歳以上(令和6年3月31日現在)の女性

※令和4年度に受診された方は受診することができません。

▶負担金

子宮頸がん検診：集団 1,000円 医療機関 1,200円

乳がん検診：集団 1,000円 医療機関 1,500円

WEBからお申し込みできます！

集団検診を希望される方



医療機関検診を希望される方



☎ 保険健康課 ☎ 5 2 - 5 6 1 1

令和5年度経営所得安定対策等事業の受付が始まります

▶受付日程と受付場所

- [脇地区] 4月17日(月)～5月2日(火)
農林課(市役所北館4階)
- [美馬地区] 5月8日(月)～5月12日(金)
美馬町市民サービスセンター
- [穴吹地区] 5月15日(月)～5月26日(金)
農林課(市役所北館4階)
- [木屋平地区] 4月17日(月)～5月26日(金)
木屋平市民サービスセンター

▶受付時間 午前9時～午後4時
※閉庁日を除く

▶必要なもの

- ①営農計画書(B4サイズ)
 - ②交付申請書
 - ③印鑑
 - ④通帳のコピー
- ※③④は新規または口座変更などの場合

水田活用の直接支払交付金

水田で対象作物を生産する販売農家・法人組織への助成

▶対象

実需者との販売契約等に基づき対象作物を生産する販売農家・集落営農等

▶助成内容 別表①をご確認ください。

※別表①に記載しているもののほか、地域の実情に応じて水田で生産するWCS用稲・麦・大豆等の戦略作物の生産性向上等の取組、地域振興作物(野菜等)の生産の取組などを支援します。

※産地交付金の助成内容については、現在、徳島県が農林水産省と協議中であり、今度変更されることがあります。また、交付単価は上限金額であり、単価調整の可能性があります。

別表①(水田活用の直接支払交付金の助成内容)

	対象作物	交付単価(10aあたり)
戦略作物助成	麦・大豆・飼料作物	35,000円
	WCS用稲	80,000円
	加工用米	20,000円
産地交付金	飼料用米	収量に応じ 55,000円～105,000円
	そば・なたね助成(基幹作)	20,000円(上限)
	そば二毛作助成	6,600円(上限)
	耕畜連携助成(継続分)	9,200円(上限)
	構築連携助成(新規拡大部分)	8,400円(上限)

畑作物の直接支払交付金

水田・畑で対象作物を生産する認定農業者・認定新規就農者・集落営農等への助成

▶対象 認定農業者、認定新規就農者、集落営農

▶交付単価

生産量と品質に応じて交付します。別表②に例を記載していますのでご確認ください。

※農産物検査を受検し、一定以上の格付けがなされたものが対象です。

※令和5年度から課税事業者向けと免税事業者向けに分かれました。

別表②(畑作物の直接支払交付金の交付単価例)

数量払(免税事業者)	小麦(5,470円/60kg) 大豆(9,400円/60kg) そば(13,800円/45kg) 等
数量払(課税事業者)	小麦(5,060円/60kg) 大豆(8,990円/60kg) そば(13,800円/45kg) 等

☎ 農林課 ☎ 5 2 - 5 6 0 9 中国四国農政局徳島県拠点 ☎ 0 8 8 - 6 2 2 - 6 1 3 1

後期高齢者医療保険料が変わります

令和5年度から、高齢者の医療の確保に関する法律施行令の一部改正に伴い、均等割額軽減世帯の所得判定基準の見直しが行われます。

今回の見直しにより負担が増加する方もいらっしゃいますが、後期高齢者医療保険制度の安定に不可欠なものですのでご理解ください。ご希望の申請を申し上げます。

保険料の通知

個人ごとの保険料額は、8月に送付予定の保険料額決定通知書でお知らせします。

保険料は、一人一人が等しく負担する「均等割額」と前年度の所得に応じて負担する「所得割額」を合計して決められます。

一人当たりの保険料（年額）
上限額 66万円※100円未満切り捨て

均等割額 56,044円 + 所得割額
基礎控除（43万円）
後の総所得金額等 × 所得割率（10.47%）

保険料の軽減があります

●所得の低い世帯
世帯の所得に応じて、均等割額が2割、5割または7割軽減されます。

●被扶養者だった方
制度加入の前日まで、国保・国保組合以外の健康保険の被扶養者だった方は、所得割額の負担がなく、制度の被保険者になってから2年の間、均等割額が5割軽減されます。

軽減割合	改正前	改正後
5割	43万円+「28万5,000円×世帯の被保険者数」+「10万円×（年金・給与所得者の数-1）」以下	43万円+「29万円×世帯の被保険者数」+「10万円×（年金・給与所得者の数-1）」以下
2割	43万円+「52万円×世帯の被保険者数」+「10万円×（年金・給与所得者の数-1）」以下	43万円+「53万5,000円×世帯の被保険者数」+「10万円×（年金・給与所得者の数-1）」以下

均等割額軽減世帯の所得判定基準が見直されます
世帯主と加入者の前年の総所得金額などの合計に応じて、均等割額から該当する軽減割合が減額されます。今回、5割軽減、2割軽減となる基準が改正されました。

問 保険健康課 ☎5215601
徳島県後期高齢者医療広域連合 ☎088167713666

国民健康保険税率等を改定します

国民健康保険税の算定に含まれていた資産割の廃止に伴い、税率を令和3年度から令和5年度にかけて段階的に見直してきました。令和5年度は新税率移行への最終年度となります。また、税制改正に伴い、賦課限度額についても変更となります。

今回の改定により負担が増加する世帯もありますが、国民健康保険制度の安定に不可欠なものですのでご理解ください。ご希望の申請を申し上げます。

保険税の通知

国民健康保険税額は7月上旬に送付予定の納税通知書でお知らせします。

国民健康保険税は、加入者一人一人の前年中の総所得金額等に応じて「医療給付費分・後期高齢者支援金分・介護納付金分」の3つの区分ごとに金額を算出し、世帯で合算した上で世帯主に賦課します。

問 税務課（国民健康保険税担当）

☎5215603

税率と賦課限度額の変更

		令和4年度	令和5年度
医療給付費分	所得割	8.75%	8.80%
	資産割	15.00%	0.00%
	均等割	29,000円	32,000円
	平等割	22,800円	21,000円
	賦課限度額	650,000円	650,000円
後期高齢者支援金分	所得割	2.70%	2.70%
	資産割	5.00%	0.00%
	均等割	8,400円	10,000円
	平等割	5,100円	6,000円
	賦課限度額	200,000円	220,000円
介護納付金分	所得割	2.50%	2.70%
	資産割	1.00%	0.00%
	均等割	12,000円	15,000円
	平等割	1,200円	0円
	賦課限度額	170,000円	170,000円

均等割および平等割軽減世帯の所得判定基準額が見直されます

世帯主と加入者の前年の総所得金額などの合計に応じて、均等割および平等割から該当する軽減割合が減額されます。今回、5割軽減、2割軽減となる基準が改正されました。（22ページ中段の表参照）

- ・所得割=加入者の所得に応じて計算
- ・資産割=加入者の固定資産税額（土地・家屋）に応じて計算
- ・均等割=加入者1人あたりの金額
- ・平等割=1世帯あたりの金額

補助金を利用して災害に強い住宅へ

問 ①～⑤ 住宅・拠点整備課 ☎52-5612、⑥ 都市政策課 ☎52-5607

① 木造住宅住替え支援事業

住替えや建替えに伴い木造住宅を取り壊したい方に補助を行います。
【対象要件】耐震診断で「倒壊する可能性がある」と判定された住宅、昭和56年5月31日以前に着工されたもので現在居住している住宅
【補助金】最高30万円
【募集件数】5戸（先着順）
【申込期限】12月28日（木）

② 木造住宅耐震診断支援事業

耐震診断員が、ご自宅を訪問し、現地調査（2時間程度）を行います。
【主な対象要件】平成12年5月31日以前に着工されたもの、木造かつ在来軸構造・伝統的構法・枠組壁工
【費用】3,000円（長屋・共同住宅の場合6,000円）
【募集戸数】30戸（先着順）
【申込期限】令和6年1月31日（水）

③ シェルター設置支援事業

住宅の倒壊から命を守るためのシェルター設置に対する補助を行います。
【主な対象要件】耐震診断で「倒壊する可能性がある」と判定された住宅、現在居住している住宅
【補助金】
シェルター設置工事 最高100万円
耐震ベッド設置工事 最高40万円
＜上乗せ補助＞※諸条件あり
・スマート化（IoT）最高30万円
・リフォーム工事 最高40万円
【募集件数】予算の範囲内
【申込期限】11月30日（木）

④ 木造住宅耐震補強計画作成支援事業

耐震診断結果を元に、改修工事の参考となる補強計画と概算費用を提示します。
【対象要件】耐震診断で、「倒壊する可能性がある」と判定された住宅※耐震診断の実施が平成25年度以前の場合は、再度耐震診断から行う必要があります。※耐震シェルター設置や住替え（除却）を予定している方は、お申込みできません。
【費用】無料
【募集件数】30戸（先着順）
【申込期限】12月28日（木）

⑤ 木造住宅耐震改修支援事業

耐震診断で「倒壊する可能性がある」と判定された住宅を対象に耐震改修の補助を行います。※対象要件がありますのでお問い合わせください。
【補助金】最高100万円
＜上乗せ補助＞※諸条件あり
・感震ブレーカー設置 定額10万円
・スマート化（IoT）最高30万円
・リフォーム工事 最高40万円
【募集件数】10戸（先着順）
【申込期限】10月31日（火）

⑥ 老朽危険空き家除却支援事業

危険な空き家の除却に対する費用を助成します。まずは、事前調査にお申込みください。
※事前調査において、「老朽危険空き家の判定基準」の評点100点以上かつ道路閉塞又は隣地へ悪影響を及ぼす恐れがあると判定された老朽危険空き家が補助対象となります。他の対象要件はお問い合わせください。
【補助金】最高80万円
【募集件数】事前調査…50件（先着順）
補助申請…予算の範囲内（申請多数時は、老朽危険度が高いものを優先）

税の減免申請について

納税通知書が届いてから、必要なものをご持参のうえ、税務課または各市民サービスセンター窓口で申請書を記入してください。

▼申請期限 5月31日（水）

減免の手続きにはマイナンバーと本人確認書類が必要です

納税義務者の個人番号が必要です。個人番号カード（顔写真有り）または個人番号通知カード（顔写真なし）と運転免許証等本人確認できるもの（顔写真なしの証明書の場合は公的機関の発行のものが2種類必要）を持参してください。代理人の場合も個人番号カード等本人確認できるものが必要です。なお、代理人の場合は委任状が必要です。

■ 固定資産税の減免

- ▼減免の対象となる固定資産
 - ①生活困窮によって公的扶助を受けている方が所有する固定資産
 - ②公益のために直接専用する固定資産（有料で使用するものを除く。）
 - ③災害や天候不順により著しく価格を減じた固定資産

税務課（固定資産税担当）
☎5215602

■ 軽自動車税（種別割）の減免

- 軽自動車税（種別割）の減免申請の手続きは、毎年必要です。減免を受けられる方は必ず申請してください。※普通自動車、二輪車も含め減免を受けられるのは1人1台のみです。（構造、公益減免は除く。）
- ▼減免の対象となる車両と障がい

右下の表をご確認ください

- ▼必要なもの
 - ①各種障害者手帳
 - ②運転免許証
 - ③自動車検査証

税務課（軽自動車税担当）
☎5215603



☎ 環境下水道課 ☎52-8020

犬およびねこの避妊・去勢手術に対する助成金制度の受付を開始します

ペットを適切に飼うことは飼い主の義務です。殺処分されてしまう犬やねこを減らすためにも、積極的に制度をご活用ください。

▶ 助成要件

- ①美馬市在住の市民により飼育されている犬およびねこであること
- ②犬については美馬市で登録済みであり、かつ、令和5年度の狂犬病予防注射を接種済みであること
- ③申請時点で手術を未実施であること
- ④手術する病院は原則美馬市内の動物病院であること

▶ 助成額 1頭につき5,000円
※令和5年度助成件数の上限は170頭（先着順）

▶ 申請に必要なもの

- ・印鑑
- ・（犬の場合）鑑札、狂犬病予防注射済票

▶ 減免対象となる障がいの範囲

障害区分	身体障害者手帳				戦傷病者手帳											
	級		別		項		症									
視覚障害	1	2	3	4'	特別	1	2	3	4							
聴覚障害			2	3	特別	1	2	3	4							
平衡機能障害				3	特別	1	2	3	4							
音声機能障害 ※咽頭摘出の場合に限る				3	特別	1	2									
上肢不自由	1	2			特別	1	2	3								
下肢不自由	1	2	3	4	5	6	特別	1	2	3						
体幹不自由	1	2	3		5	特別	1	2	3	4	5	6	1	2	3	
乳児期以前の非進行性脳病変による運動機能障害	上肢	1	2													
		移動	1	2	3	4	5	6								
心臓機能障害	1		3		特別	1	2	3								
腎臓機能障害	1		3		特別	1	2	3								
呼吸器機能障害	1		3		特別	1	2	3								
ぼうこうまたは直腸機能障害	1		3		特別	1	2	3								
小腸機能障害	1		3		特別	1	2	3								
免疫機能障害	1	2	3													
肝臓機能障害	1	2	3													

療育手帳 障害の程度A
精神障害者保健福祉手帳 障害等級1級

※内は、障がい者本人の運転に限り減免できません。※視覚障害4'は、両眼の視力の和が0.09以上0.12以下の方。※重複して障がいをお持ちの方も個々の障がいで判定となります。

▶ 減免対象となる車両

	車の所有者	用途
本人運転	障がい者本人	制限なし
家族運転	障がい者本人または障がい者の同世帯家族※家族の場合は、障がい者本人が18歳未満かつ、療育手帳該当者または精神障がいであること	専ら障がい者のために使用される軽自動車、通院通学通所、生業で使用される場合に限る
介護者運転	障がい者本人	

※構造減免、公益減免につきましてはお問合せください。

キャッシュレス納税が便利！

令和5年度から、軽自動車税（種別割）と固定資産税について、納付書に印字された地方税統一QRコード（eLQR）やeL番号を利用して、ご自宅のパソコンやスマートフォンなどから、クレジットカード（別途手数料が必要ですが）やスマホ決済アプリなどで納付ができるようになります。

詳しくは、「地方税お支払いサイト」をご確認ください。



税務課（収納担当）☎5215603

地域おこし協力隊が、市の魅力や活動内容をお伝えします

地域おこし通信



木屋平に来てみて

最初にこの地に赴任した時には、その山の奥深さと野生動物との遭遇率に驚いたものでした。長く都市部に居住していた身として「えらいところに来たものだ」と考えさせられることもありました。加えて、予想以上の積雪です。「年に2、3回雪が降る」と聞いていましたが、実際目の当たりにしてみるとその過酷さに辟易した、というのが本音であります。

現在、木屋平の良いところが段々と見えてくるようになりまし。例えば、木々が織りなす色彩豊かな景色、川が奏でる心地よいサウンド、山奥の過疎地ならではの人の穏やかさ、平和で静かな土地柄といった他では得難い環境です。そういった、当初見えなかった木屋平の良い一面を実感できる余裕が出てくると、却って「私はここに來るべくして来たのだなあ」と、この縁をポジティブに受け止められるようになりまし。

や不便さにも慣れ、社会面では私を覚えてくださり、親しみをもって接して下さる方の存在など、より生活しやすい環境が整ってきまし。また木屋平ラクバス運行業務においても「いつもありがと」「またお願いますね」とのお声をくださる利用者のほか、「ウチもラクバスに登録します」と言ってくれる未登録の方や、私の地域おこし案にも耳を傾けてくださる方も出てきました。



隊員 樋口雅武

令和4年度社会福祉功労者厚生労働大臣表彰

令和4年度全国社会福祉大会において、社会福祉功労者厚生労働大臣表彰が、行われました。民生委員児童委員であり、その功績が特に顕著であるものとして、森中順子民生委員児童委員と優良団体として、木屋平地区民生委員児童委員協議会が表彰されました。

民生委員・児童委員 森中 順子（平帽子西）
優良団体 木屋平地区民生委員児童委員協議会

にし阿波・糖尿病サポーター養成講座を開催

にし阿波・糖尿病サポーターは、介護の現場において対象者への声がけ等を通じ、糖尿病療養のサポートを行う方々です。令和4年12月7日に養成講座を行い新たに6名のサポーターが誕生しました。

令和5年度は、次の施設・事業所で糖尿病サポーターが活躍しています。

- ・老人保健施設 センターヴィレッジ（脇町）
- ・居宅介護支援事業所 来夢（脇町）
- ・老人保健施設 健祥会ヘルス（穴吹町）

※にし阿波・糖尿病サポーターについての詳細は、美馬保健所ホームページをご覧ください。（サポーター登録期間：令和5年4月1日～令和6年3月31日）

【問】美馬保健所 ☎52-1016

水平社運動を学んできました

《美馬市人権教育推進協議会 研修レポート》

美馬市人権教育推進協議会では、あらゆる人権運動の基礎となっている水平社運動を学ぶため、3月22日に、奈良県御所市にある水平社博物館見学及び周辺史跡のフィールドワークを行ってきました。約100年前に、青年たちが興した運動を改めて学習し、今後の人権教育・啓発に活かしていくことを確認しました。

【問】地域学習推進課 ☎52-8011

100歳おめでとうございます

令和5年3月に次の方が100歳を迎え、県と市から祝い状等が贈られました。おめでとうございます。

梶村 サダコさん（大正12年3月11日生、西大谷奥）
三好 松子さん（大正12年3月14日生、柴床北）
二宮 トミ子さん（大正12年3月22日生、妙見）

美馬リバーサイドパークにトイレを設置



美馬リバーサイドパークには、これまで仮設トイレしかありませんでしたが、独立行政法人日本スポーツ振興センターのスポーツ振興くじ助成金を活用し、令和5年3月にトイレを新設しました。今後も市民のみなさんの健康づくりにリバーサイドパークをご利用ください。

【問】地域学習推進課 ☎52-8011

じんけん



令和4年度 児童生徒健全育成表彰

教育・文化、スポーツなどの分野で、他の模範となる活躍をした個人や団体を表彰する「児童生徒健全育成表彰」（市教育委員会主催）が行われ、美馬市内の小・中学生のうち作文や絵画、陸上競技などで優秀な成績をおさめた団体1組と個人31名に賞状と記念品が贈られました。受賞者は次の皆さんです。（順不同・敬称略）



《団体の部》

美馬中学校女子ソフトボール部
青山 美苑（3年）
池田 和華（3年）

《個人の部（小学生）》

江原南小学校
村岡 航太郎（2年・科学）
井上 美月（3年・書道）
飯田 将健（3年・絵画）
齊藤 千笑（4年・作文）
坂本 孝仁（4年・詩）
美馬 滉輝（4年・水泳）
井口 蓮（5年・柔道）
井上 記羽（5年・少林寺拳法）
廣川 愛（6年・絵画）
三宅 啓太（6年・柔道）

江原北小学校

笠井 桔乃（2年・標語）

脇町小学校

藤本 悠真（2年・絵画）
逢坂 春人（3年・絵画）
富田 櫻子（4年・科学）
大島 爽煌（5年・水泳）
佐藤 睦太（5年・絵画）
高井 大輔（5年・科学）

岩倉小学校

平岡 栞（6年・音楽）

三島小学校

佐土 晴香（5年・競技かるた）

穴吹小学校

西浦 星成（1年・作文）
平田 翔空（3年・柔道）

《個人の部（中学生）》

江原中学校

正木 愛々（1年・少林寺拳法）
國安 瑛太（2年・陸上競技）
東 璃紗（3年・絵画）
国見 洋助（3年・少林寺拳法）

岩倉中学校

西村 美羽菜（2年・陸上競技）
小島 凜香（3年・陸上競技）
松田 秀心（3年・水泳）

美馬中学校

高田 泰快（1年・陸上競技）

三島中学校

大塚 しずく（2年・作文）

穴吹中学校

松岡 来基（2年・陸上競技）

令和4年度 徳島県藍青賞

教育・文化、スポーツなどの分野で特に顕著な業績をおさめた個人や団体を表彰する「徳島県藍青賞」を次の皆さんが受賞されました。（順不同・敬称略）

《個人の部》

篠原 銀成さん（脇町小学校・4年）
第89回全国書画展覧会書の部 広島県知事賞 受賞

西浦 星成さん（穴吹小学校・1年）
第33回FDC「お父さんへの作文」コンクール 文部科学大臣賞 受賞

笠井 友斗さん（岩倉中学校・3年）
令和3年度心の輪を広げる体験作文中学生区分 優秀賞 受賞

齊藤 千笑さん（江原南小学校・4年）
第58回全国才能開発コンテスト作文部門
才能開発教育研究財団理事長賞 受賞

坂本 孝仁さん（江原南小学校・4年）
第37回国民文化祭 第22回全国障害者芸術・文化祭「美ら島おきな文化祭2022」詩（ことば）の祭典小学生の部
国民文化祭実行委員会会長賞 受賞

村岡 航太郎さん（江原南小学校・2年）
第58回全国才能開発コンテスト科学部門 中央審査委員会賞 受賞

我が家のアイドル

このコーナーでは市内に在住する、発行月に満1歳の誕生日を迎える赤ちゃんの写真を掲載します。

令和4年5月生まれの赤ちゃん大募集!

申し込み方法 郵送・Eメール等で下記の必要事項を記入し写真を添えてお申し込みください。 ※持込可
赤ちゃんの写真 氏名(ふりがな) 性別 生年月日 住所 保護者の氏名
電話番号 30字以内のコメント

問い合わせ先 デジタルトランスフォーメーション推進課 ☎52-1717
 〒777-8577 美馬市穴吹町穴吹字九反地5
 ✉dxsuishin@mima.i-tokushima.jp



デジタルトランス
フォーメーション推進課
(メール)

締め切り日 4月20日(木) 必着です。



4/1

まるやま そうし
丸山 蒼史ちゃん 脇町
元気いっぱい蒼史くん♪
すくすく大きくなあれ!



4/1

まるやま はな
丸山 葉那ちゃん 脇町
にこにこ笑顔の葉那ちゃん♪
のびのび大きくなあれ!



4/5

たなか あおと
田中 蒼季ちゃん 脇町
誕生日おめでとうー!これ
からも可愛い笑顔をたくさん
見せてね♪



4/19

ふくた ゆね
福田 蓉穂ちゃん 脇町
これからも明るく元気に
育ってね!!産まれてきて
くれてありがとう♡



4/20

とみだ すい
富田 粹衣ちゃん 脇町
お誕生日おめでとう!これ
からも元気にすくすく
大きくなってね☆



4/28

みやもと かいり
宮本 快理ちゃん 脇町
みんなが笑顔になる可愛
い笑顔をいつも見せてく
れてありがとう☆

3/4 高田延彦さんトークショー



トークショーのテーマは「日々健康～運動・食への意識～」——高田さんが食に対する楽しみやこだわりを見出したのは引退後のこと。体を大きくしなければならぬプレッシャーから解放されたあとは、食に対する意識を強く持ち、適度な運動を毎日短時間でもコツコツ行うなど、とにかく健康に気をつけている、とおっしゃっていました。

また、簡単にできる運動として、正しいスクワットのやり方を高田さん自ら前に出て実演!参加者と一緒に体を動かしました。その後の質問コーナーでは「強くなるにはどうしたらいいか?」「影響を受けた人物は?」など多くの質問が寄せられ、限られた時間のなか、時折ユーモアを交えながらも真摯に一つ一つの質問に答えていました。

3/5 美と健康のまちづくりワークショップ



地域共生交流施設小星ベースで美と健康のまちづくりワークショップを開催し、「人生100年時代」を考える講座である「ジェロントロジー総合講座」を修了または受講中の市民13名が参加しました。この取組は、本市が進める「100歳人生」を美しく、健康に活躍できるまちづくりを目指して開催したもので、ワークショップの中では「将来的に美と健康のまち美馬市が実現されたらと仮定して、その要因になったモノやコトは何か」といった、未来から逆算して現在の活動や状況を見つめ直す形式で話し合いました。

参加者からは「新しい出会いもあり、有意義だった。今後つながりを広げていくことで、みんなが住みやすい地域づくりに貢献したい」といった感想がありました。

3/12 ウォーキングイベント「MIMA WALKING DAY 2023」

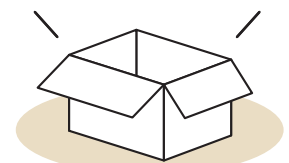


地域共生交流施設小星ベースを出発点としたウォーキングイベント「MIMA WALKING DAY 2023」を開催し、117名が参加しました。春のあたたかな陽ざしを感じるなか、脇町小星地区周辺の約4.7kmの道のりを、「なんば歩き」といった歩き方も習得しながらウォーキングしました。ウォーキング終了後には、ウォーキング参加者や同時開催のマルシェで一定額を購入した方を対象にビンゴ大会も開催するなど、レクリエーションも楽しみながら「美と健康」を考える1日となりました。

今回のイベントをふまえて、引き続き気軽に健康づくりを実践できる機会を創出します。



情報ボックス



新型コロナウイルス感染症の影響で、掲載内容は変更場合があります。

お知らせ

水道料金の口座振替日と納期限(2・3月分)

【口座振替の場合】

▼振替日 4月17日(月)

▼再振替日 5月8日(月)

【納付書払いの場合】

▼納期限 5月1日(月)

☎ 水道部業務課

☎ 63-2236

下水道使用料の口座振替日と納期限(2・3月分)

【口座振替の場合】

▼振替日 4月20日(木)

▼再振替日 5月10日(水)

【納付書払いの場合】

▼納期限 5月1日(月)

☎ 環境下水道課

☎ 52-8020

交通事故などにあつたら健康保険に届出を!

健康保険に加入している方が交通事故にあつて負傷した時、健康保険を使って治療を受ける場合は届出が必要です。他人の飼育動物に噛まれた、他人が落とした物が当たった等の理由で負傷し、健康保険を使って治療する場合も届出をしてください。

美馬市国民健康保険と後期高齢者医療保険の利用者は、美馬市保険健康課へご連絡ください。その他の保険(協会けんぽ・建設国保・共済保険など)の方は、ご自身の勤務先や健康保険者にご連絡ください。

☎ 保険健康課(保険年金担当)

献血のご協力をお願い

▼日時 4月21日(金)

午前10時〜正午

午後1時30分〜午後4時

▼場所

美馬市役所北館エントランス

☎ 徳島県赤十字血液センター

☎ 0120-688-994

国民健康保険・後期高齢者医療に加入されている方へ

「新型コロナウイルス感染症に感染した方の傷病手当金の支給について」

美馬市の国民健康保険または後期高齢者医療の被保険者で、令和5年5月7日までに新型コロナウイルス感染症に感染し、その療養のため労務に服することができなかった期間について、傷病手当金を支給します。

▼支給要件

- ①〜③すべてに当てはまる方
- ①勤務先から給与を支給されている。
- ②令和5年5月7日までに新型コロナウイルスに感染、療養のため労務に服することができなかった期間がある。
- ③労務に服することができなかつた日の給与が、全部または一部を減額された。

☎ 保険健康課(保険年金担当)

☎ 52-5601

「次の場合は対象になりません」

- 勤務先が休業または事業を廃止した場合。
- 発熱等の症状はないが、家族が新型コロナウイルス感染症に感染したり、感染予防を目的として自宅待機した場合。

※支給金額や申請書についてはホームページに掲載しておりますので、ご確認ください。(美馬市国民健康保険の場合は美馬市のホームページを、後期高齢者医療保険の場合は徳島県後期高齢者医療広域連合ホームページをご覧ください。)

※美馬市国民健康保険または後期高齢者医療以外の健康保険の方は、加入されている健康保険保険者にご確認ください。



図書館だより

美馬市立図書館 ☎53-9666
開館時間 9:00~19:00
休館日 火曜日・毎月第3木曜日

市民ギャラリー

「Bricolage(ブリコラージュ)〜みんなの“てしごと”ギャラリー」出展者募集!
手作りのクラフトや絵画、写真などの作品を展示してみませんか?館内の展示スペースをシェアして、作品展を行います。お子さんの作品も募集しています。

<募集について>

【募集期限】4月23日(日)

【定員】先着5組程度(美馬市内に在住・在勤・在学されている方)
※一組分の展示スペースは、展示用パネル1~2枚、展示ケース1台まで。
※申込みが必要です。詳しくは図書館まで。

<展示について>

【展示期間】5月1日(月)~5月31日(水)

【場所】図書館 エントランス・板間のハコ

こどもの読書週間イベント「春のとしよパンシールラリー」

4月23日~5月12日は「こどもの読書週間」。期間中、シールラリーを開催します。

【期間】4月22日(土)~5月14日(日)

【対象】幼児・小学生

みま歴史散歩「郡里廃寺跡・段の塚穴を巡る」

美馬町の史跡を、地元ガイドの案内で散策します。

【日時】4月29日(土・祝)

午前10時~午前11時30分(予定)

【集合場所】願勝寺駐車場(美馬町字願勝寺)

【案内人】西前 清美さん(寺町案内人)

【対象】小学校高学年~一般

(往復約3キロのウォーキングに参加できる方)

【定員】先着20名 ※事前申込要(4/15~)

※レクリエーション保険に加入しますが、参加者の負担はありません。

絵本であそぼ!0・1・2 赤ちゃんのためのおはなし会 ~はる~

図書館スタッフによる赤ちゃん絵本の読み聞かせや手遊び歌など。図書館デビューにもぴったり!

【日時】4月30日(日)午前10時30分~午前11時

【場所】図書館 おはなしのハコ

【対象】0歳から2歳までの乳幼児とその保護者

【定員】先着5組 ※事前申込要(4/15~)

としよかんまつり2023

美馬市立図書館は5月12日で移転オープン5周年を迎えます。今年も5月を記念月間とし、クイズラリーや、こども将棋大会など、子どもから大人まで楽しめるイベントを開催します。詳しい内容は決定次第、館内ポスターや美馬市立図書館 Facebookページなどでお知らせします。また、5月12日からは、貸出利用者を対象に記念品のプレゼントがあります。(※なくなり次第終了)

こどもの日のおはなし会&季節の工作

読み聞かせと工作で、こどもの日を楽しみましょう!

【日時】5月3日(水・祝)

①午前11時~正午 ②午後2時~午後3時

【場所】図書館 おはなしのハコ

【対象】幼児~小学生(※幼児は保護者同伴)

【定員】各回先着10名(保護者を含む)※事前申込要(4/15~)

本がもっと好きになる!「読書のアニメーション」

レクリエーションを交えた、本を読むのが楽しくなる参加型のおはなし会です。

【日時】5月13日(土)午後2時~午後2時45分

【場所】図書館 おはなしのハコ

【対象】幼児~小学生(※幼児は保護者同伴)

【定員】先着10名(保護者を含む)※事前申込要(4/29~)

ミライズ☆クイズラリー

ミライズ内を回ってクイズに答えるクイズラリー♪

【日時】5月13日(土)・14日(日)

※プレゼントがなくなり次第終了

【受付場所】図書館 おはなしのハコ前

【対象】幼児~一般(※幼児は保護者同伴)

美馬市立図書館 こども将棋大会

第十二世名人・小野五平を輩出した将棋ゆかりの地で腕を競ってみませんか。

【日時】5月21日(日)

クラスA(幼児~小学4年生)午前10時~正午

クラスB(小学5年生~中学3年生)午後1時~午後3時

【場所】ミライズ2階 和のハコ大

【対象】幼児~中学生

【定員】各クラス先着12名 ※事前申込要(4/15~)

上記以外にも、図書館ではさまざまなイベントを行なっています。まずは図書館に足を運んでみてください。

※おはなし会、将棋サロン、出張図書館などの日程は、市民カレンダーをご確認ください。※イベント情報の詳細は図書館公式 Facebook ページ、インスタグラムで確認できます。※【費用】の記載がないイベントについては無料です。※図書館内の展示物は、図書館開館時間内のみ観覧いただけます。



相談できる くすりのタムラ

ダイエット・アトピー・皮膚トラブル・痛み・身体の悩み

お問い合わせは TEL 0883-52-5568



脇町猪尻若宮南(K'sデンキ横)
営業時間:9時30分~18時
定休日:日・月・祝日

農用地区域からの除外及び編入申出の受付について

令和5年5月から本年度1回目の美馬市農業振興地域整備計画に係る変更申出(除外および編入)の受付を開始します。

農用地区域内の農地を農地以外の目的で利用する場合は、農業委員会へ農地転用の申請を行う前に、農用地区域から除外する手続きが必要です。

農地以外の目的で利用する例としては、住宅、資材置場、駐車場、倉庫、太陽光発電施設、植林(山林への転用)などがあります。

また、農用地区域への編入を希望される方も同様に手続きが必要です。

※農地転用許可の見込みがない場合は農用地区域からの除外ができません。除外の申出をする際には、事前に農業委員会事務局で農地転用許可の見込みがあることを必ずご確認ください。(例:第1種農地での太

陽光発電施設設置目的での永久転用はできません。

▼申込期間 5月1日(月)～5月31日(水)
▼受付時間 午前8時30分～午後5時15分 ※土・日・祝日を除く

▼申出書類 農林課窓口または市のホームページに最新の様式を備えていますので、必ず最新様式の申請書類を提出してください。(その他添付書類必要)

▼浄化槽をお使いのみなさまへ 浄化槽は微生物の力によって汚れた水をきれいにする装置です。微生物がうまく働いてくれないと、悪臭や地域の環境悪化の原因となります。

また、浄化槽には法で定められた3つの義務があります。きれいな水環境を守っていくために、責任を持って浄化槽の管理をしていきましょう。

①保守点検

浄化槽が破損していないか調べたり、機器の調整や葉の補充などを行う、日常のメンテナンスです。専門業者に委託して年3～4回以上は行ってください。

②清掃

浄化槽に溜まった汚れを抜き取ってきれいにします。年1回以上は行ってください。

③法定検査

浄化槽がきちんと管理されているか、放流水の水質が国の基準内になっているか、高度な機器を使って調べます。必ず年1回受けてください。

西部総合県民局 保健福祉環境部(美馬) 環境担当

☎53-2062



会社を退職したときは年金の切替え手続きが必要ですよ

20歳以上60歳未満の方が会社を退職され、農業者、自営業者、学生、フリーター、無職等になった場合には、国民年金第1号被保険への切替え手続きが必要で、該当する方は、保険健康課またはお近くの年金事務所でお早めに手続きをお願いします。

▼届出に必要なもの

- 基礎年金番号またはマイナンバーがわかるもの
○窓口に来庁する方の本人確認書類(運転免許証など)
○退職日がわかるもの(保険者発行の資格喪失証明書や離職票など)

☎62-53550



国民年金保険料の免除・納付猶予申請や前納について

収入の減少や失業等により保険料を納めることが困難な場合、ご本人からの申請によって、保険料の納付が免除または猶予される制度があります。退職(失業等)により納付が困難な方は特例免除申請が可能です。ので、離職票等をご持参のうえ、市保険健康課またはお近くの年金事務所でご申請手続きをお願いいたします。

【保険料前納】

国民年金保険料は、一定期間の保険料をまとめて前払い(前納)することができます。まとめて前払いすると割引が適用されるのでおトクです。納付書により前納をする場合、前納用の納付書を使用する必要がありますので、お近くの年金事務所にお問い合わせください。

☎62-53550

募集

「美馬市文化協会」会員募集と再登録について

美馬市文化協会では、令和5年度の新規会員募集を行うほか、すでに加入していただいている団体やグループ等についても、改めて会員登録をお願いしています。たくさんのお申し込みをお待ちしています。

▼募集対象

美馬市内で文化活動を行っている団体及び個人

▼会費

1団体1,000円と 会員1人につき100円

▼申込方法

「入会申込書」に必要事項をご記入の上、会費を添えてお申し込みください。

▼申込期限

4月21日(金) ※申込期限以降は、事務局で随時受付します。

美馬市文化協会事務局 (地域学習推進課)

☎52-8011 ☎53-8890

マイナンバーカード申請サポート実施中

マイナンバーカードと健康保険証を一体化し、紙の健康保険証を令和6年秋をめどに廃止する関連法改正案が閣議決定されました。

平日、市民課および各市民サービスセンターでマイナンバーカードの申請サポートを行っていますので、まだカードをお持ちでない方はお早めの申請をお願いします。

▼申請に必要なもの

- ①本人確認書類 「運転免許証、パスポートなど」 ※保険証など顔写真のない本人確認書類の場合は2点必要(例:保険証十年金手帳など)
②QRコード付きの個人番号交付申請書

☎52-8001

初級パソコン教室 受講生募集

★研修用パソコンを新調します! パソコンの電源の入れ方から始めて、基本的な操作方法を習得し、文書作成や表計算などが学べます。

▼日時

【入門編】 5月12日から毎週金曜日 午後2時30分～午後4時30分

【応用編】 5月10日から毎週水曜日 午後2時30分～4時

※応用編は過去に入門編を受講された方が対象。

▼場所

美馬文化会館(美馬町字養泉)

▼費用

無料

▼定員

各回5名

▼対象

美馬市在住の満18歳以上の方(学生を除く)

▼受付

4月18日(火)～28日(金) (土日祝日を除く午後9時～午後5時)

☎63-4646

☎63-4646

久米英数教室 最新指導法 中・高校生 小・中学生 4~5才・英会話 小学生・英語・英会話・算数 中学生のための本格的英語講座 中学生・5教科・英会話

ライファ脇町 地域での信頼と実績、住まいのことならライファ脇町にお任せ下さい! 見積り・ご相談は無料です。お気軽にどうぞ!! 0883-55-0596

各種講座のご案内 ～受講生募集中～



公民館、教育集会所講座 ・年会費4,000円が必要です。・受講生には人権研修を受けて頂きます。※猪尻公民館は除く

岩倉教育集会所(別所浜西)

教室名	開催曜日	時間
書道	第1・3水曜日	午後7時～午後9時
大正琴	第1・3日曜日	午後1時～午後3時
民舞	第2・4水曜日	午後1時30分～午後3時30分

協町教育集会所(地域交流センターミライズ内)

教室名	開催曜日	時間
民舞	第2・4土曜日	午後7時～午後9時
生け花	第2・4金曜日	午後6時～午後8時
書道	第2・4水曜日	午後7時～午後9時
料理	第4水曜日	午前10時～午後2時
コーラス ※	第2・4水曜日	午後2時～午後4時

※穴吹農村環境改善センターで開催

拝原教育集会所(拝西)

教室名	開催曜日	時間
書道	第1・3土曜日	午後1時30分～午後3時30分
民舞	第1・3木曜日	午後1時30分～午後3時30分
墨絵	第1・3火曜日	午前10時～正午

猪尻公民館

教室名	開催曜日	時間
大正琴	毎週水曜日	午前9時～正午
民舞	毎週月・金曜日	午後1時～午後5時
詩吟	毎週火曜日	午後2時～午後4時
	毎週木曜日	午後7時～午後9時30分
協町太極拳教室	毎週火・金曜日	午前6時30分～午前8時
盆石(時により自宅で開催)	毎月第2・4土曜日	午後2時～午後4時

問 申 地域学習推進課 ☎ 52-8011

人権啓発事業地域交流のための各種講座

三島会館(穴吹町三島字舞中島)

▶受講料 無料 ※お花教室は材料代が必要です。

教室名	開催曜日	時間
囲碁教室	毎週月曜日	午後1時～午後5時
フォークダンス会	毎週木曜日	午前10時～午前11時30分
お花教室 ※	年4～5回(不定期)	午後1時30分～午後3時

問 申 三島会館 ☎ 53-6124

美馬文化会館(美馬町字養泉)

▶受講料 無料 ※お花教室とパッチワーク教室は材料代が必要です。

教室名	開催曜日	時間
お花教室 ※	年8回程度(不定期) 会館日より等々案内	午後1時30分～午後3時
3B体操教室	毎月第1・2・3・4土曜日	午後7時30分～午後9時
パッチワーク教室 ※	毎月第1・3木曜日	午後1時30分～午後3時30分
ハワイアンフラ教室	毎月第2・4月曜日	午後1時30分～午後3時
太極拳教室	毎週水曜日	午後7時～午後9時

問 申 美馬文化会館 ☎ 63-4646

ミライズカルチャー講座 4月～6月期の受講生大募集!

途中参加や体験入講も大歓迎です♪
運動や体操、水墨画や子供向け講座も開講中です。
詳しくは、ミライズのホームページをご覧ください。

- ▼**場所**
地域交流センターミライズ 各ハコ内
- ▼**料金**
各講座によって異なります。
- ▼**申込先**
ミライズ総合事務室
ミライズ総合事務室
☎53-11101
(午前9時～午後8時)

手話奉仕員養成講座 【入門編】参加者募集

- ▼**実施時期**
6月7日(水)～11月15日(水)(全23回)
毎週水曜日 午後1時30分～3時
※曜日は変更になる場合があります。
- ▼**場所**
美馬市合同会館201会議室
- ▼**受講料** 無料
※別途テキスト(DVD付)代として3,300円が必要です。

▼**対象者**
美馬市在住で、手話奉仕員として活動でき、全日程受講できる方

▼**内容**
徳島県聴覚障害者福祉協会のカリキュラムによる手話奉仕員養成講座

▼**募集期限**
5月22日(月)
☎53-7432
☎53-7432

開催

普通救命講習(一)

成人に対する心肺蘇生法やAEDの取扱い方法など、救急隊が到着するまでの応急手当の知識と技術を習得することを目的として普通救命講習(一)を開催します。傷病者を救命するためには、あなたの勇氣ある行動が必要不可欠です。「もしも」のために応急手当を身につけませんか。講習の修了者には、修了証を交付します。

▼**日時**
5月20日(土)
午前9時～正午

▼**場所** 美馬市消防本部
▼**費用** 無料
▼**定員** 10名程度(先着順)
▼**申込方法**
5月12日(金)までに普通救命講習受講申請書を持参またはメールにて申込みください。用紙は、市ホームページでダウンロードできます。水分を持参のうえ、動きやすい服装でご参加ください。

☎52-3061
☎52-3061
kyukyuu@mima.
i-tokushima.jp

ミライズ映画祭 「アイ・アムまきもと」

役所に勤める主人公が、亡くなった人を「おみおくりする」仕事を通じて人と交流し、彼と周りの人々の関係が、少しずつ変化していく様子をユーモアを交えて描きだすヒューマンストーリー。

▼**日時** 5月20日(土)
①午前10時
②午後2時
(開場30分前 上映時間105分)

▼**場所** 地域交流センターミライズ 市民ホール【全席自由】

▼**料金**
一般・大学生……………1,000円
……………1,000円
(当日1,300円)
小・中・高生……………500円
……………500円
(当日800円)

▼**チケット販売場所**
ミライズ総合事務室



☎53-11102
☎53-11102
(午前9時～午後8時)



就職に関する セミナー

▼**日程**
①面接対策セミナー
4月20日(木)
②求職者マイページ活用セミナー
5月11日(木)

▼**時間**
午後3時～
午後3時40分まで
(要予約)

▼**場所**
ハローワーク美馬

※②に参加される方は、スマートフォンをご持参ください。なお、通信料はご自身の負担となります。
※雇用保険受給中の方は、就職活動の一環として認められます。

☎52-8609

4/30 日まで **ガスコンロ下取りキャンペーン**
まるごと交換で嫌なお掃除レス♪

ビルトインコンロ

テーブルコンロ

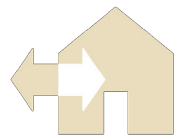
レンジフード

〓お見積無料! 豊富なラインナップをご用意しております!〓

SINCE 1870
フジタグループ
— FUJITA GROUP —

(株)藤田計夫商店
美馬市協町大字猪尻字西分9
フジタグループ

☎0883-52-2125



人のうごき (敬称略 / 2月1日~2月28日届出分)

おたんじょう

男の子 女の子

おくやみ

岩根 睦美 陸 別所上 藤井 新 和則 真奈美 馬木

市の人口 (令和5年3月1日現在 / ()内は前月比)

人口 日本人 26,783人 (-60)
 男性 12,902人 (-22)
 女性 13,881人 (-38)

外国人 444人 (-3)
 男性 175人 (-1)
 女性 269人 (-2)

世帯数 12,509世帯 (-23)

藤本 桂子 (78) 開拓 佐條 文子 (93) 土井 (穴吹)
 藤村 豊子 (92) 中野 (穴吹) 篠原ツギ子 (99) 中野宮
 宮本 照子 (86) 中宗重南 藤永 敬子 (90) 横倉
 廣岡アサエ (95) 和進 中山 建二 (73) 内田典
 長尾 剛 (91) 土井(脇) 中倉アサ子 (97) 観音堂
 結城 房子 (101) 共進 土井池輝一 (90) 新田
 井上 正子 (87) 森遠(1) 平田 竹子 (73) 宗ノ分
 岩雲サチ子 (94) 成戸団地 森下シゲ子 (100) 調子野
 峯田ミエ子 (81) 岩手 吉野 幸子 (93) 神田
 山本 耕司 (67) 清田上 岸 公子 (100) 宮原
 笠井 一章 (89) 川原町(脇) 野田 文明 (85) 共進
 谷本 孔照 (94) 加重 谷 敏文 (88) 柏
 徳原 睦子 (100) 猪尻仲ノ町

無料相談

	日時	場所	問い合わせ先等	
弁護士相談 (定員2名/要予約)	5月10日(水) 午前11時~正午	美馬文化会館	美馬文化会館 ☎63-4646	
特設人権相談	5月10日(水) 午前9時~正午	美馬市合同会館 (※これまで地域交流センターミライズで行っていましたが、令和5年5月以降は美馬市合同会館(元脇町老人福祉センター)で行います。)、美馬文化会館	くらし・人権課 ☎52-8009	
徳島県よろず支援拠点 in 美馬市 経営相談会 ※予約優先	4月26日(水) 午後2時~午後8時	穴吹農村環境改善センター 会議室3	企業応援課 ☎52-1263 徳島県よろず支援拠点 ☎088-676-4625 ✉yorozu@our-think.or.jp	
あわ地域若者サポートステーション出張相談	4月25日(火) 午後1時~午後4時	ハローワーク美馬	あわ地域若者サポートステーション ☎088-637-7553	
行政相談	近藤 一郎さん	毎月第1金曜日 午前9時30分~正午 ※5月は祝日のため8日(月)に開設します。	美馬町市民サービスセンター	
	出原 公和さん (新任)	毎月第4木曜日 午前10時~正午 ※4月は施設空室状況により20日(木)に開設します。	地域交流センター ミライズ 会議のハコ	
	猪本 邦富さん (新任)	毎月第3火曜日 午前10時~正午	穴吹農村環境改善センター 会議室3	
	江口 文之さん	毎月第2水曜日 午前10時~正午	木屋平市民サービスセンター	
暮らしサポートみま	ふれあい福祉総合相談	毎週月曜日 午後2時~午後4時	三島会館	
		毎週火曜日 午前9時30分~午前11時30分	美馬町市民サービスセンター	
		毎週水曜日 午前10時~正午	木屋平複合施設	
		毎週木曜日 午前9時30分~午前11時30分	美馬市合同会館	
		毎週木曜日 午後2時~午後4時	宮内交流の里	
	弁護士相談 (要予約2日前)	毎月第3水曜日 午後1時~午後4時	美馬市合同会館	美馬市社会福祉協議会暮らしサポートみま ☎53-7830 暮らし、仕事、家計のことなど、どなたでも秘密厳守で相談に応じておりますので、悩みや不安お困りのことがあればひとりで悩まずに、ご相談ください。(※土曜日・日曜日・祝日・年末年始は除きます。)
	結婚相談 (要予約2日前)	毎月第3水曜日 午前9時30分~午前11時30分		
	司法書士相談 (要予約3日前)	毎月第1・4水曜日 午後1時~午後4時		
終活相談 (要予約2日前)	毎月第2水曜日 午前9時~正午			
土地家屋調査士相談 (要予約7日前)	毎月第2水曜日 午後1時~午後4時			

MiMaもリスク 点検商法に気をつけて!

-未然防止にお役立てください-

相談事例

突然業者が自宅を訪ねてきて、「近くで工事をしている、お宅の屋根瓦がずれているのが見えた。お金はいらぬから屋根に登って見てあげる。」と言われ、強風でずれたのかもしれないと思ったので見てもらった。点検後「このままでは雨水が入り込み屋根が腐ってしまうので、早く修理をしたほうがよい」と説明された。高額な屋根の修理工事の契約をしたが、家族に相談したところ反対された。工事を取りやめたい。



ひとこと助言

- ・契約をする前に!
修理工事が必要なら、数社に見積もりを依頼し、手間と時間をかけて十分に検討しましょう。
- ・契約をした後でも!
訪問販売の場合、工事開始後でも、クーリング・オフ期間(契約書を受けとった日から8日間)は解約できます。消費生活センターにご相談ください。

困ったときは、
 美馬地区消費生活センターへご相談ください。
 地域交流センター「ミライズ」1階『相談のハコ』
 ☎0883-53-1541
 相談時間 午前9時~午後4時(土、祝、年末年始を除く)

4・5月 市民カレンダー

日 月 火 水 木 金 土

<p>※発熱等の症状が生じた場合には、まずは身近なかかりつけ医に電話で相談し、受診や検査の指示を受けるようにしてください。※かかりつけ医や相談できる医療機関がない場合は受診相談センター(0570-200-218)に電話してください。</p>				<p>4/13</p> <p>美馬リハビリテーション病院 ☎(美)63-2026</p>		<p>14</p> <p>折野病院 ☎(美)63-2569</p>	<p>15</p> <p>こども将棋大会 申込開始(P30)</p> <p>岡内科病院 ☎(脇)52-0988</p>			
<p>お知らせ 開催行事 相談 図書館イベント 健(検)診</p>				<p>16</p> <p>将棋サロン</p> <p>つるぎ町立半田病院 ☎(半)64-3145</p>	<p>17</p> <p>経営所得安定対策 事業受付開始(P20)</p> <p>西条産婦人科 ☎(脇)52-2002</p>	<p>18</p> <p>休館日 行政相談(穴吹町) (P36)</p> <p>酒巻耳鼻咽喉科医院 ☎(脇)53-2525</p>	<p>19</p> <p>休館日 木屋平出張図書館 (正午～午後2時) 行政相談(脇町) (P36)</p> <p>佐藤内科 ☎(脇)52-1045</p>	<p>20</p> <p>休館日 木屋平出張図書館 (正午～午後2時) 行政相談(脇町) (P36)</p> <p>秦眼科 ☎(脇)52-3011</p>	<p>21</p> <p>献血のご協力 (P31) 文化協会会員 募集等期限(P33)</p> <p>市橋内科医院 ☎(脇)53-8105</p>	<p>22</p> <p>シールラリー開始 (P30) おはなし会</p> <p>脇町中央医院 ☎(脇)52-1529</p>
<p>23</p> <p>市民ギャラリー 作品募集期限 (P30)</p> <p>ハウエツ病院 ☎(脇)52-1095</p>	<p>24</p> <p>成田病院 ☎(脇)52-1258</p>	<p>25</p> <p>休館日 あわサポ(P36)</p> <p>成田クリニック ☎(脇)55-0321</p>	<p>26</p> <p>よろず支援拠点 (P36)</p> <p>としま小児科 ☎(脇)53-6011</p>	<p>27</p> <p>桜木病院 ☎(脇)52-2583</p>	<p>28</p> <p>パソコン教室 受講生募集期限 (P33)</p> <p>林クリニック ☎(脇)52-1001</p>	<p>29</p> <p>みま歴史散歩 (P30)</p> <p>つるぎ町立半田病院 ☎(半)64-3145</p>				
<p>30</p> <p>絵本であそぼ! (P30)</p> <p>ハウエツ病院 ☎(脇)52-1095</p>	<p>5/1</p> <p>(下)水道料金納期限 (P31) 市民ギャラリー 展示開始(P30)</p> <p>おおた整形外科クリニック ☎(脇)53-2576</p>	<p>2</p> <p>休館日</p> <p>多田クリニック ☎(脇)53-1717</p>	<p>3</p> <p>こどもの日 おはなし会 &季節の工作 (P30)</p> <p>つるぎ町立半田病院 ☎(半)64-3145</p>	<p>4</p> <p>ハウエツ病院 ☎(脇)52-1095</p>	<p>5</p> <p>つるぎ町立半田病院 ☎(半)64-3145</p>	<p>6</p> <p>国見医院 ☎(穴)52-1243</p>				
<p>7</p> <p>将棋サロン</p> <p>ハウエツ病院 ☎(脇)52-1095</p>	<p>8</p> <p>行政相談(美馬町) (P36)</p> <p>永尾病院 ☎(貞)62-2012</p>	<p>9</p> <p>休館日</p> <p>武原外科整形外科医院 ☎(半)64-2111</p>	<p>10</p> <p>弁護士相談 特設人権相談 行政相談(木屋平) (P36)</p> <p>木下(雅)医院 ☎(美)63-3171</p>	<p>11</p> <p>広報みま5月号 発行</p> <p>木下内科循環器科 ☎(美)63-2245</p>	<p>12</p> <p>普通救命講習(I) 申込期限(P35)</p> <p>佐々木医院 ☎(美)63-2001</p>	<p>13</p> <p>読書の アニメーション クイズラリー(P30)</p> <p>美馬リハビリテーション病院 ☎(美)63-2026</p>				
<p>14</p> <p>つるぎ町立半田病院 ☎(半)64-3145</p>	<p>15</p> <p>折野病院 ☎(美)63-2569</p>	<p>16</p> <p>休館日</p> <p>岡内科病院 ☎(脇)52-0988</p>	<p>17</p> <p>ニャンちゅう! 宇宙!放送チュー! 観覧申込締切 (P05)</p> <p>西条産婦人科 ☎(脇)52-2002</p>	<p>18</p> <p>休館日</p> <p>酒巻耳鼻咽喉科医院 ☎(脇)53-2525</p>	<p>【在宅当番医の受け待ち時間】 平日 午後5時～午後9時 土曜日 正午～午後9時 日曜日 午前9時～翌朝午前6時 ※当番医は都合により変更される場合があります。ご了承ください。 ※GW・お盆・年末は午後5時～午後9時 (ハウエツ病院・半田病院を除く)</p>					

小児救急医療当番医一覧

曜日	病院名	電話番号	時間
金・土・日・月	つるぎ町立半田病院	☎0883-64-3145	※日曜日は午前9時から翌日午前9時まで それ以外は午後6時から翌日午前9時まで
火・水・木	徳島県立三好病院	☎0883-72-1131	

広報みま No.218 4月号 2023(令和5年) 4月13日 毎月第2木曜日発行

発行 美馬市 編集 デジタルトランスフォーメーション推進課

〒777-1857 美馬市穴吹町穴吹字九反地5番地
TEL0883-152117
Mail/dxsushin@mima.i-tokushima.jp

