

# 各種検診（健診）事業

美馬市民が対象です。  
 （健康保険に関係なく、職場等で受診機会のない方）

実施医療機関等の各種検診（健診）の詳細は市のホームページをご覧くださいか保険健康課 詳しくはこちらへお早めに問い合わせをお願いします。

受診場所 **集団** 集団健診（美馬市保健センター） **医** 実施医療機関

申込方法 電話（保険健康課 ☎5 2-5 6 1 1）またはインターネット上の申込フォームからお申し込みください。予約枠がいっぱいになった時点で受付を終了させていただきます。 ※対象年齢は令和6年3月31日時点の年齢です。



## 子宮頸がん検診 女性のみ

子宮頸部粘膜の細胞診

対象年齢

**20歳以上の方** ※2年に1回

受診場所・料金

**集団** 1,000円 **医** 1,200円

【今後の集団健診日程】1月14日（日）

## 大腸がん検診

2日間採便による便潜血検査

対象年齢

**40歳以上の方**

受診場所・料金

**集団** 400円 **医** 500円

【今後の集団健診日程】  
12月13日（水）  
1月12日（金）

## 胃がん検診

胃部×線（バリウム法）検査

対象年齢

**40歳以上の方**  
※昨年度内視鏡検査（胃カメラ）を受けた方を除く

受診場所・料金

**集団** 900円 **医** 実施なし

【今後の集団健診日程】  
12月13日（水）  
1月12日（金）

## 乳がん検診 女性のみ

マンモグラフィ

対象年齢

**40歳以上の方** ※2年に1回

受診場所・料金

**集団** 1,000円 **医** 1,500円

【今後の集団健診日程】1月14日（日）

## 肺がん検診

胸部×線検査

対象年齢

**40歳以上の方**

受診場所・料金

**集団** 300円 **医** 実施なし

【今後の集団健診日程】  
12月13日（水）  
1月12日（金）

内視鏡検査（胃カメラ）

対象年齢

**50歳以上の方** ※2年に1回

受診場所・料金

**集団** 実施なし **医** 4,100円

## 肝炎ウイルス検査

対象年齢

**40歳以上の方**

受診場所・料金

**集団** 700円 **医** 実施なし

【今後の集団健診日程】  
12月13日（水）  
1月12日（金）

## 頸動脈エコー検査

対象年齢

**40歳～74歳の方**

受診場所・料金

**集団** 3,300円 **医** 実施なし

【今後の集団健診日程】  
12月13日（水）  
1月12日（金）

## 骨粗しょう症検査 女性のみ

対象年齢

**40・45・50・55・60・65・70歳の方**

受診場所・料金

**集団** 600円 **医** 実施なし

【今後の集団健診日程】  
12月13日（水）  
1月12日（金）

## 美馬市国保特定健診

対象年齢

**40歳～74歳の方**

※美馬市国保加入者限定

受診場所・料金

**集団** 無料 **医** 無料

【今後の集団健診日程】  
12月13日（水）  
1月12日（金）

## メンズ・レディース健診

対象年齢

**19歳～39歳の方**

受診場所・料金

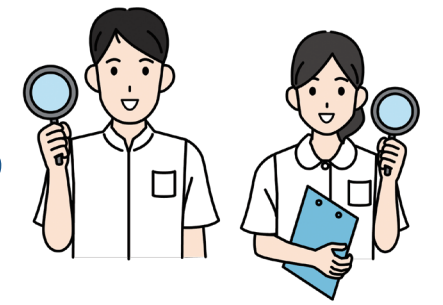
**集団** 無料 **医** 実施なし

【今後の集団健診日程】1月14日（日）

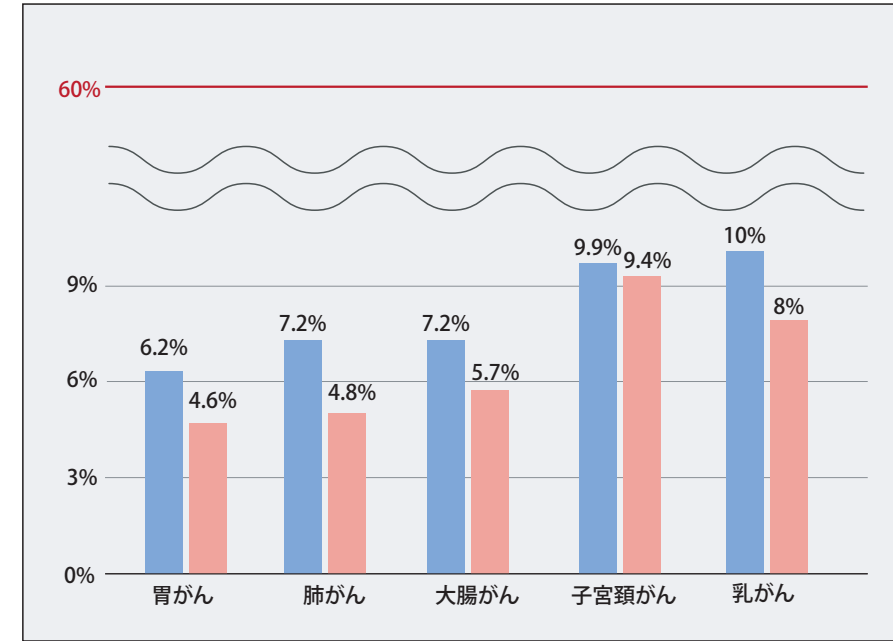
### 健診内容

身長・体重・腹囲・血圧測定、  
心電図検査、尿検査・血液  
検査・問診等

# 年に1回がん検診！ 受診はお済みですか？



美馬市のがん検診受診率 ■ 令和元年度 ■ 令和4年度



がん検診受診率について、  
国の目標は全てのがんで  
60%です。  
しかし、美馬市の受診率は  
どのがんにおいても低くなっ  
ています。



## がんはなおる病気です

日本人の2人に1人は「がん」にかかると言われていています。過去には、がんは不治の病と考えられていましたが、治療や診断技術の進歩によってがんは治療が可能な病となっています。早期発見・早期治療によって治る確率は9割以上とも言われています。（2018年日本対がん協会）



がんを防ぐ、治療するためには  
一次予防・二次予防が大切だ  
と言われています。がん検診は  
二次予防です。  
がんは進行すると他の臓器へ広  
がって（転移して）しまい、治  
療が難しくなります。定期的な  
がん検診で早期発見・早期治  
療につなげましょう！

## その他保健事業について

新型コロナウイルスワクチン接種、子宮頸がんワクチン接種、風疹の抗体検査や予防接種、不妊治療に係る治療費等の助成事業のほか、骨髄等移植ドナーに対する支援事業を行なっています。

※いずれも年齢等の条件があります。詳しくはお問い合わせください。

問 保険健康課 ☎5 2-5 6 1 1



# 歯と口、そして体の健康を守るために

## 歯周病検診を受けましょう



まずは  
チェック



あなたは大丈夫？

### 歯周病セルフチェック

- 歯ぐきに赤く腫れた部分がある。
- 歯ぐきがやせてきた気がする。
- 歯と歯の間にもものがつまりやすい。
- 歯ぐきに赤く腫れた部分がある。
- 歯をみがいたあと、歯ブラシに血がついたりすいだ水に血が混じることがある。
- 歯と歯の間の歯ぐきが鋭角的な三角形ではなくうっ血していてブヨブヨしている。
- ときどき、歯が浮いたような感じがする。
- 指で触ってみて、少しグラつく歯がある。
- 歯ぐきから膿がでたことがある。

### 判定

#### チェックがない場合

これからもきちんと歯みがきを心がけ、少なくとも1年に1回は歯科検診を受けましょう。

#### チェックが1~2個の場合

歯周病の可能性ががあります。かかりつけの歯科医院で検査することをおすすめします。

#### チェックが3個以上の場合

歯周病が進行している恐れがあります。すぐに歯科医師に相談しましょう。

### なんで歯周病になるの？

歯周病の最大の原因は**プラーク（歯垢）**。歯と歯肉の境目に最も付着しやすく、ブラッシングが不十分だと、細菌が入りこみ炎症を起こします。



### 歯周病を放置すると全身の病気に影響が…

#### 脳

- 動脈硬化・脳卒中
  - 脳血管性認知症
  - アルツハイマー性認知症
- 噛むことで脳が活性化。歯の喪失が脳の萎縮に関わっている。

#### 骨

- 骨粗鬆症
- 骨密度が減ると歯を支える骨が弱くなる。特に更年期女性は要注意。

#### 糖尿病

糖尿病を治療すると歯周病が改善し、歯周病を治療すると糖尿病が改善するほど密接な関係。逆に悪化すればお互いに悪影響を与えることに。

#### 肺

- 肺炎
- 高齢者など、飲み込む力が低下していると起こりやすい。

#### 心臓

- 狭心症・心筋梗塞
  - 心内膜炎
  - その他心臓疾患
- 基礎疾患がある方は要注意。

#### 肥満

噛む力の低下はメタボリックシンドロームに繋がる。歯周病予防を心がける食生活が肥満防止にもなる。

#### 子宮

- 胎児の低体重・早産
- 炎症物質が胎盤に悪影響を及ぼす。

#### がん

歯周病による炎症が続くと、正常な細胞に異常がおり発がんにつながりという説もある。

### お知らせ

- ①令和5年度中に40・45・50・55・60・65・70歳を迎えられる方には市から検診はがきを、
- ②昭和22・20・17・12・7年生まれの方には徳島県後期高齢者医療広域連合から歯科健康診査のはがきをお送りしています。詳しくは、お送りしているはがきをご覧ください。

問 保険健康課 ①の方 ☎52-5611 ②の方 ☎52-5601

