

消 防 年 報

平成 2 1 年度版



第 3 9 号

美 馬 市 消 防 本 部

(平成 2 2 年刊行)

は し が き

1、この年報は美馬市消防本部の消防行政をひろく一般に紹介するとともに将来の参考に資するため、消防現勢および消防業務の内容、火災、救急、統計等を収録編さんしました。

2、本書の記載内容中、予算関係事項については会計年度とし、その他の事項については、平成21年1月1日から平成21年12月31日までを編集し、特別な事項については（ ）書で調査年月日を記載しました。

3、本書の気象関係資料は、穴吹地域気象観測所調べです。

美馬市消防本部

目 次

総 務

1. 消防の沿革	6・7
2. 消防本部及び消防署位置並びに規模	8
3. 消防機関の配置図	9
4. 消防機構	10
5. 消防本部及び署の事務分掌	11・12
6. 現有消防力	13
7. 歴代消防長	13
8. 歴代消防署長	14
9. 消防署員の配置状況	14
10. 消防署員階級別年令状況	14
11. 消防職員の住居状況	15
12. 消防職員の勤務年数状況	15
13. 消防職員特殊技能資格取得者調	16
14. 消防職員研修・修了状況	16
15. 予 算	17
(1) 消防予算（当初・決算）	17
(2) 一般会計予算（当初・決算） に対する消防費と負担比較	17

警 防

1. 機 械	18
(1) 月別車両走行距離	18
(2) 消防自動車等現有一覧表	19
(3) 消防資機材等一覧表	20
2. 消 防	21
(1) 消防水利状況	21

3. 通 信	2 1
(1)消防通信系統図	2 1
(2)無線通信設備状況	2 2
4. 消防相互応援協定等の状況	2 3
5. 気 象	2 3
(1)気 温	2 3
(2)風向・風速	2 4
(3)注意報・警報	2 4
(4)降雨量	2 5

予 防

1. 予 防	2 6
(1)主要防火対象物と防火管理者調	2 6
(2)建築物同意事務処理状況	2 7
(3)地域別建築同意事務処理状況	2 7
(4)中高層建築物用途別棟数調	2 8
(5)消防法及び火災予防条例に基づく各種届出状況	2 8
(6)表示マーク交付対象物状況	2 9
(7)講習会等実施状況	2 9
(8)自主防災組織の結成状況	2 9
(9)広報活動	3 0
(10) 映画フィルム一覧表	3 0
(11) ビデオテープ・DVD一覧表	3 1・3 2・3 3
2. 危険物	3 4
(1)危険物施設状況	3 4
(2)危険物関係事務処理状況	3 5
(3)数量別危険物施設状況	3 5

火災統計

1. 火災統計総括表	3 6
2. 火災発生状況	3 7
3. 過去10年間の地域別火災統計	3 7
4. 過去10年間の火災統計	3 8
5. 月別火災件数及び損害額	3 9
6. 火災原因別図表	3 9
7. 時間別火災発生件数	3 9
8. 原因と主な経過	4 0
9. 年別原因別火災発生件数	4 0

救急・救助

1. 過去10年間の救急状況	4 1
2. 行政区別救急発生状況	4 1
3. 管内管外別搬送人員	4 2
4. 事故種別時間別出場件数	4 2
5. 事故種別時間別搬送人員	4 3
6. 事故種別医療機関別搬送人員	4 3
7. 曜日別月別救急出場件数	4 4
8. 曜日別月別搬送人員	4 4
9. 事故種別年令区分別傷病程度別搬送人員	4 5
10. 現場到着所要時間別出場件数	4 5
11. 収容所要時間別搬送人員	4 6
12. 発生場所別搬送人員	4 6
13. 救急隊員の行った応急処置件数	4 7
14. 救助技術大会出場	4 8
15. 救助出動状況	4 8

消 防 団

1. 消防団機構…………… 4 9
2. 階級別実員数…………… 5 0
3. 実員階級別年令表…………… 5 1
4. 在職年数別消防団員数…………… 5 2
5. 消防団現有機械一覽表…………… 5 2

総務

1. 消防の沿革

当管轄の消防業務は、由来、伝統をほこる消防団(非常勤)の献身的な活動により民生の安定がはかられてきました。

しかしながら、近年における産業経済の急速な発展は地域社会のあり方を大きく変化させ、消防行政においても社会情勢の進展に即応して対処しなければならない多くの課題に直面してきました。

特に、

1. 人口の過疎減少に伴う消防団員の減少、高齢化
 2. 生活水準高揚にともない石油、プロパンガス等危険物関係の需要増に対する火災予防とその対策
 3. 中高層建築、新建材の普及により、消防の化学化と技術化、及び消防力の充実強化
 4. 交通事故をはじめ各種産業火災等の急増に伴う救急業務の必要性
- 以上のような諸問題を解決するため、昭和44年美馬東部広域消防推進協議会が結成された。

- 45. 4. 17 広域消防(脇町・穴吹町)の政令指定を受ける
- 45. 8. 24 美馬東部消防組合設立の許可を知事から受ける(徳島県指令地第2031号)
- 45. 8. 28 美馬東部消防組合議会初議会を開く
- 45. 11. 1 消防職員24名採用
- 46. 2. 1 トヨタFJ55(A2級)ポンプ車一台購入
- 46. 3. 25 いすゞTXG10(A2級)タンク車一台及び可搬式動力ポンプ(B-3級)購入
- 46. 3. 27 美馬東部消防組合火災予防条例(条例第5号)が施行された
- 46. 4. 1 美馬東部消防署発足 開署式を行う 本部署勤務13名発令 穴吹分署勤務11名発令
- 46. 5. 8 本部署(脇町)及び分署(穴吹町)新築庁舎落成式
- 46. 6. 1 救急業務の政令指定を受ける
- 46. 6. 30 超短波無線電話(EF-228型)採用、使用開始
- 46. 8. 1 職員1名増員25名となる
- 46. 9. 27 ニッサンG60小型動力ポンプ積載車1台及び可搬式動力ポンプ(B-3級)1台購入
- 46. 10. 16 職員6名増員、総員31名となる(本部署17名、穴吹分署14名)
- 46. 12. 9 トヨタMS66V救急車(B級)ロータリークラブより寄贈を受ける
- 47. 3. 1 救急業務開始
- 47. 3. 30 本部署並びに分署に機材倉庫新築落成
- 47. 8. 1 職員5名増員、総員36名となる(本部署22名、穴吹分署14名)
- 48. 7. 1 三菱ギャランAS3V日本競輪公益資金補助施設より寄贈を受ける 広報車として本部に配車
- 48. 12. 26 消防ポンプ自動車ガソリンエンジンA2級、工率85W ホイルベース2m級(トヨタ)購入
- 49. 4. 1 木屋平村、美馬東部消防組合に加入(徳島県指令地第194号)発足 職員7名採用、総員43名
- 50. 4. 1 職員1名増員(木屋平分署勤務)総員44名(本部署22名、穴吹分署14名、木屋平分署8名)
- 50. 8. 23 木屋平分署職員(3名)台風第6号の襲来に伴い集中豪雨下、山崩れにより生き埋めとなった少年を救出活動中殉職
- 50. 9. 26 台風第6号による山崩れ災害で救出活動中従殉職の消防職員並びに消防団員の合同祭執行(於木屋平中学校体育館)
- 50. 10. 8 日本消防協会より救急車(トヨタ2B型)の寄贈を受ける 消防署に配車
- 50. 10. 13 職員3名補充(木屋平分署勤務)
- 51. 8. 16 昭和50年8月23日未明台風第6号による人命救出活動中殉職の消防職員並びに消防団員の一周忌慰霊祭殉職者碑の除幕式行う
- 51. 8. 18 訓練塔完成落成式挙行(穴吹分署設置)
- 51. 9. 8 台風第17号の襲来に伴い穴吹町、木屋平村に集中豪雨をもたらす被害甚大であった
- 51. 10. 22 可搬式動力ポンプ(B-3級)1台購入
- 52. 2. 1 救助隊編成隊員10名任命
- 53. 11. 2 消防救急指令装置を設置
- 54. 3. 15 指令車レオナー4WDバン1台購入、木屋平分署に配車
- 54. 10. 18 査察広報車トヨタカーリーナバン1台購入、本部に配車
- 56. 6. 1 職員1名採用(退職による補充)
- 56. 10. 1 職員1名採用(退職による補充)
- 56. 10. 22 社団法人日本損害保険協会より消防ポンプ自動車BD-1型(ニッサンA-1級)の寄贈を受ける 穴吹分署に配車
- 56. 10. 22 社団法人日本損害保険協会より救急車(トヨタ2B型)の寄贈を受ける 消防署に配車
- 60. 7. 26 指令広報車購入(トヨタマークII)消防署に配車
- 60. 10. 12 社団法人日本自動車工業会より救急車(トヨタ2B型)の寄贈を受ける 消防署に配車
- 61. 4. 1 職員1名採用(退職による補充)
- 61. 12. 23 水槽付1-A型消防ポンプ自動車購入 消防署に配車
- 62. 4. 1 職員1名採用(異動による補充)
- 63. 4. 13 救助用折りたたみ式アルミボート(定員5名)購入
- 63. 12. 13 消防ポンプ自動車(CD-1型)穴吹分署に配車
- 63. 12. 19 社団法人日本損害保険協会より救急車(トヨタ2B型)の寄贈を受ける 木屋平分署に配車

元 . 2 . 1 美馬東部消防組合木屋平分署, 木屋平村役場庁舎内に移転
元 . 2 . 1 木屋平分署, 救急業務開始
元 . 6 . 30 資機材運搬車購入, 消防署に配車
4 . 1 . 14 社団法人日本自動車工業会より救急車(トヨタ-2B型)の寄贈を受ける 消防署に配車
4 . 4 . 1 職員1名採用(退職による補充)
4 . 11 . 24 消防ポンプ自動車(BS-1型)木屋平分署に配車
5 . 3 . 3 職員定数条例改正(消防吏員52名, その他職員1名となる)
5 . 4 . 1 職員(木屋平分署)1名木屋平村へ異動
5 . 4 . 1 職員3名採用 総員47名
5 . 4 . 3 職員1名採用(異動による補充)木屋平分署
5 . 6 . 10 消防本部・消防署庁舎建設用地購入
5 . 10 . 1 職員1名採用(木屋平分署)総員48名
5 . 10 . 22 消防本部・消防署庁舎新築工事起工式
6 . 3 . 24 消防本部・消防署庁舎新築工事完成
6 . 3 . 24 消防緊急通信指令施設I型購入
6 . 3 . 24 気象情報収集装置(アナログ式)購入
6 . 4 . 1 職員3名採用 総員51名
6 . 4 . 5 指令車購入(スズキシエラ)木屋平分署に配車
6 . 4 . 25 消防本部・消防署と穴吹分署を統合 脇町字拝原に移転 開署式
6 . 5 . 18 消防本部・消防署新築庁舎落成式
6 . 6 . 3 日本消防協会から防火広報車寄贈される
6 . 11 . 1 職員(木屋平分署)1名木屋平村へ異動 総員50名
7 . 4 . 1 職員1名採用 総員51名
7 . 11 . 1 職員1名採用(異動による補充)木屋平分署 総員52名
8 . 4 . 1 職員1名採用 総員53名
8 . 7 . 1 社団法人日本損害保険協会より消防ポンプ自動車(三菱, CD-1型)の寄贈を受ける
9 . 3 . 20 救助工作車(日野, 救助II型)を購入
11 . 3 . 28 財団法人日本消防協会より救急車(トヨタ-2B型)の寄贈を受ける。消防署に配車
11 . 4 . 1 職員1名採用(退職による補充)
11 . 9 . 10 指令広報車買い替え(トヨタカルディナ)
12 . 10 . 1 職員1名採用(退職による補充)木屋平分署
12 . 12 . 1 職員定数条例改正(消防吏員54名, その他の職員1名となる)
13 . 4 . 1 徳島県防災航空隊へ1名出向
13 . 4 . 1 職員2名採用 総員55名
13 . 4 . 1 高規格救急車購入
13 . 6 . 8 公用車更新(ニッサンサニー)
13 . 10 . 17 救急車2B型ネパールへ寄贈
14 . 4 . 1 職員2名採用(退職による補充)
14 . 6 . 26 職員1名(消防長)脇町役場へ異動 総員54名
16 . 4 . 1 職員2名採用(退職による補充) 総員53名
16 . 4 . 1 木屋平村 高規格救急自動車運用開始
16 . 10 . 20 台風23号により庁舎浸水, 甚大な被害を被る
17 . 2 . 28 町村合併により美馬東部消防組合を解散する
17 . 3 . 1 美馬市誕生 美馬市消防本部発足 救急救助課設置 消防団事務開始
18 . 3 . 13 水槽付消防ポンプ自動車購入
18 . 4 . 1 職員2名採用(退職による補充)市役所より1名出向総員54名
18 . 4 . 1 消防団脇町方面隊統合(26分団から10分団)
18 . 4 . 7 職員1名採用総員55名
18 . 12 . 20 小型ポンプ積載車3台購入(美馬市消防団脇町方面隊第1分団, 第5分団, 第10分団へ配備)
19 . 1 . 26 高規格救急車購入
19 . 4 . 1 職員3名採用(退職による補充)
20 . 1 . 28 小型ポンプ積載車3台購入(美馬市消防団脇町方面隊第3分団, 第7分団, 第8分団へ配備)
20 . 4 . 1 職員5名採用(退職による補充)総員59名
20 . 8 . 5 小型ポンプ積載車1台購入(美馬市消防団脇町方面隊第4分団へ配備)
20 . 12 . 25 軽緊急自動車購入
21 . 4 . 1 職員4名採用(退職による補充)総員59名
20 . 9 . 3 小型動力ポンプ3台購入(美馬市消防団穴吹方面隊第2分団, 第4分団, 木屋平方面隊第2分団へ配備)
21 . 9 . 24 査察車更新(トヨタカローラフィールダー)
21 . 12 . 18 小型ポンプ積載車2台購入(美馬市消防団穴吹方面隊第4分団, 木屋平方面隊第1分団へ更新配備)
21 . 12 . 21 資機材搬送車購入(日野デュトロ・クレーン付)
21 . 12 . 22 人員搬送車購入(トヨタハイエース・10人乗り)
22 . 2 . 26 消防ポンプ自動車購入(日野, CD-1型)災害対策特殊消防ポンプ車, 緊急消防援助隊更新登録
22 . 3 . 19 軽四輪資機材搬送車購入(ダイハツハイゼット)
22 . 4 . 1 職員4名採用(退職による補充)総員61名
22 . 4 . 1 消防団救助資機材搭載型車両無償貸付(美馬市消防団脇町方面隊第6分団へ配備)

2. 消防本部及び消防署位置並びに規模

当消防本部は徳島市から西へ約40キロ、徳島県を東西に横切る吉野川の中流部に位置し、西はつるぎ町に、北は香川県に、東は阿波市、吉野川市に隣接し、南に国定公園剣山(1,955メートル)をあおぎ、又、国や県の出先機関及び民間企業が多く存し、県西の中心的な役割をもっています。

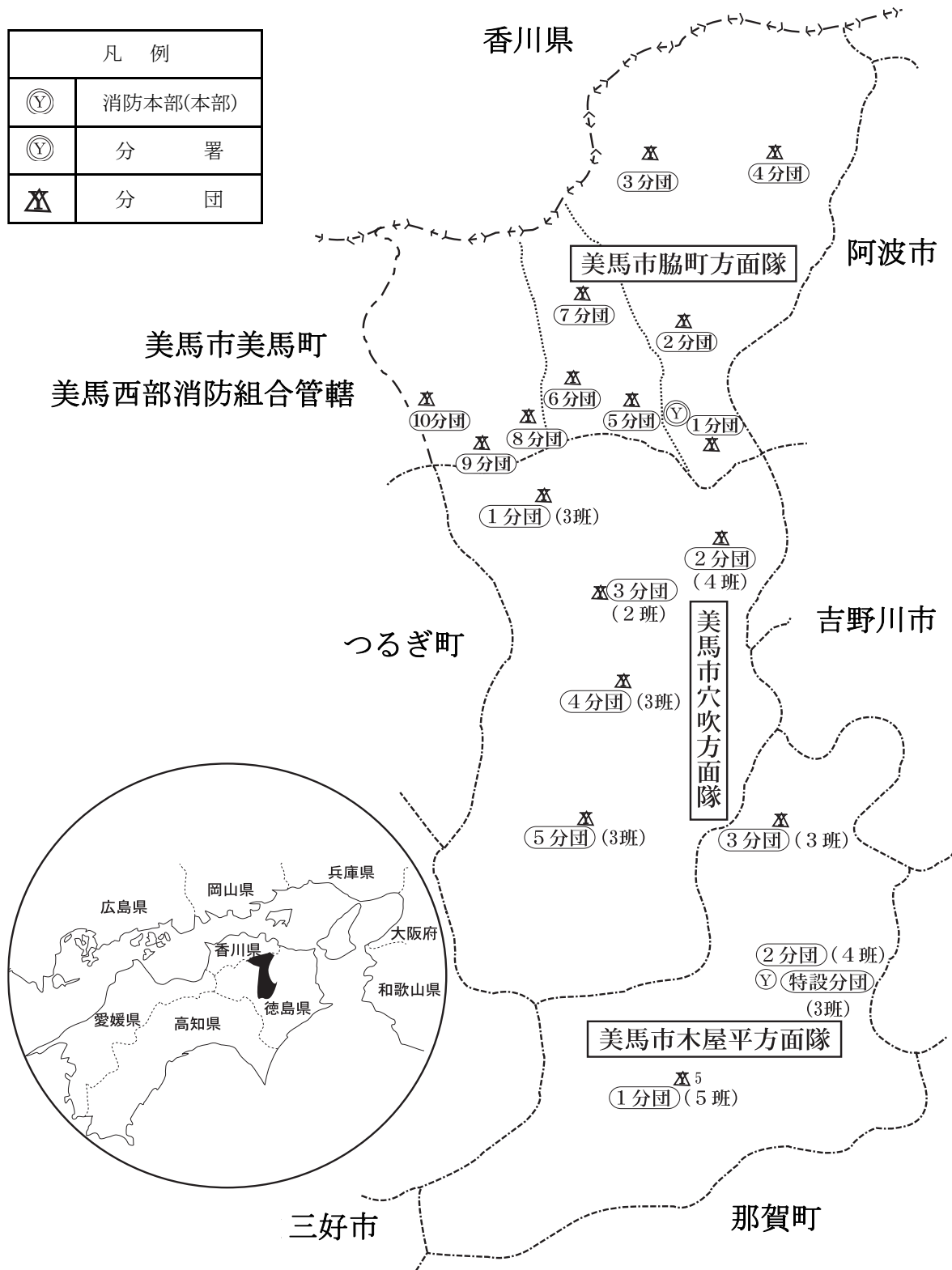
区 分		消 防 本 部 及 び 消 防 署	木 屋 平 分 署
位置, 規模			
位 置	所 在 地	徳島県美馬市脇町字拝原1742-1	徳島県美馬市木屋平字川井161番地 (木屋平総合支所庁舎内)
	東 経	134° 10' 0 "	134° 12' 52 "
	北 経	34° 03' 45 "	33° 55' 49 "
敷 地 面 積		2,571.00 m ²	
建 築 延 面 積		1,273.38 m ²	
建 築 構 造		鉄筋コンクリート造 2階建	
建 築 年 月		平成6年3月	

美馬市勢

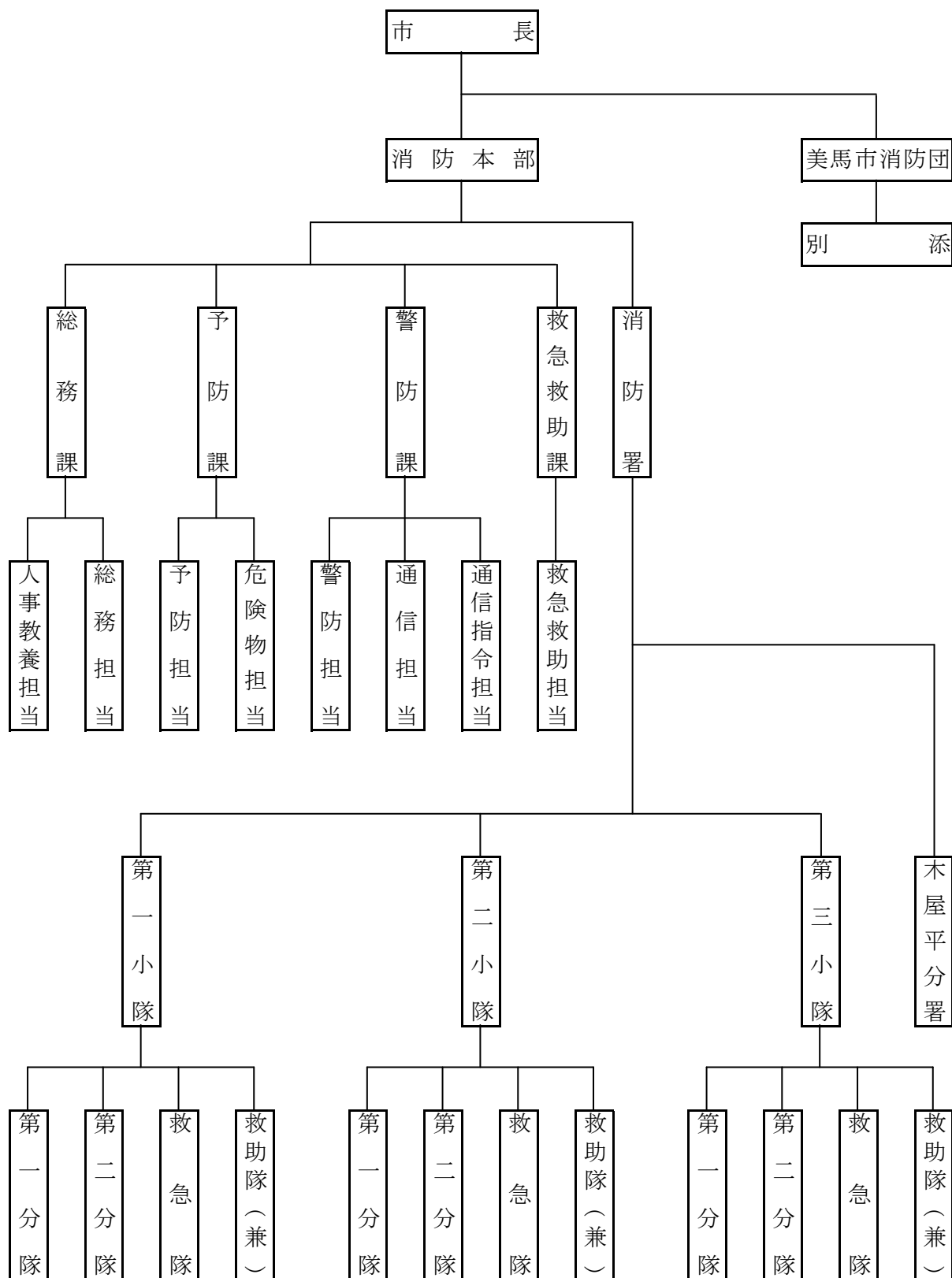
区 分		面 積	平成22年4月1日現在	
			世帯数(世帯)	人 口(人)
美馬市脇町		111.09	6,563	16,903
美馬市穴吹町		108.88	2,598	6,771
美馬市木屋平		100.97	463	925
合 計		320.94	9,624	24,599

3. 消防機関の配置図

凡 例	
⓪	消防本部(本部)
⓪	分 署
ⓧ	分 団



4. 消 防 機 構



5. 消防本部及び署の事務分掌

◎消防本部

総務課

総務担当

- 1 議会並びに条例及び規則に関すること。
- 2 予算、決算及び経理に関すること。
- 3 公印の保管及び文書の収発に関すること。
- 4 財産の管理に関すること。
- 5 消防統計に関すること。
- 6 消防団に関すること。
- 7 消防施設の整備に関すること。
- 8 その他、他の担当に属さないこと。

人事教養担当

- 1 職員の給与、進退及び身分に関すること。
- 2 職員の厚生、服務、規律及び研修に関すること。
- 3 職員の公務災害補償に関すること。
- 4 表彰に関すること。
- 5 安全運転に関すること。

予防課

予防担当

- 1 火災予防思想の普及宣伝に関すること。
- 2 建築物の同意事務に関すること。
- 3 消防用設備等の検査及び指導に関すること。
- 4 防火対象物の査察に関すること。
- 5 火災予防条例の規定に基く指導取締りに関すること。
- 6 消防広報に関すること。
- 7 火災の統計に関すること。
- 8 その他、予防対策に関すること。

危険物担当

- 1 危険物関係の指導、許認可及び検査取締りに関すること。

警防課

警防担当

- 1 警防計画に関すること。
- 2 火災の警戒及び防ぎよに関すること。
- 3 地理、水利に関すること。
- 4 職員の訓練、礼式に関すること。
- 5 消防相互応援協定に関すること。
- 6 その他、警防に関すること。

機械担当

- 1 機械に関すること。

通信指令担当

- 1 通信施設の運用管理に関すること。

救急救助課

救急救助担当

- 1 救急救助業務に関すること。
- 2 救急救助統計及び報告に関すること。
- 3 救急救助資機材の整備に関すること。
- 4 その他、救急救助に関すること。

◎消 防 署

総 務 担 当

- 1 公印の保管及び文書の収発に関すること。
- 2 消防統計に関すること。
- 3 消防団に関すること。
- 4 消防施設の整備に関すること。
- 5 その他、他の担当及び隊に属さないこと。

人 事 教 養 担 当

- 1 職員の給与に関すること。
- 2 職員の厚生、服務、規律及び研修に関すること。
- 3 安全運転に関すること

予 防 担 当

- 1 予防査察に関すること。
- 2 防火思想の普及宣伝に関すること。
- 3 その他、火災予防に関すること。

危 険 物 担 当

- 1 危険物関係の指導、検査取締りに関すること。

警 防 担 当

- 1 火災の鎮圧、警戒、防ぎよに関すること。
- 2 水防活動に関すること。
- 3 消防訓練に関すること。
- 4 地理、水利に関すること。
- 5 気象に関すること。
- 6 火災の原因調査に関すること。
- 7 その他警防に関すること。

通 信 指 令 担 当

- 1 通信に関すること。

機 械 担 当

- 1 機械器具の整備保存に関すること。
- 2 機械器具の運用技術に関すること。
- 3 燃料の取扱いに関すること。
- 4 その他、機械器具に関すること。

救 急 隊

- 1 救急業務に関すること。
- 2 救急資機材の整備保存に関すること。
- 3 その他、救急に関すること。

救 助 隊

- 1 救助業務に関すること。
- 2 救急資機材の整備保存に関すること。
- 3 その他、救助に関すること。

6. 現有消防力

(平成22.4.1)

区 分		施設及び人員
署 所 の 数		2
車 両 等	消 防 ポ ン プ 自 動 車 (水 槽 付 ポ ン プ 自 動 車 含 む)	4
	は し ご 車	0
	科 学 車	0
	救 急 車	4
	救 助 工 作 車	1
	小 型 動 力 ポ ン プ	3
人 員	警 防 要 員	51
	予 防 要 員	2 (8)
	救 急 要 員	1 (42)
	救 助 要 員	(18)
	そ の 他 の 要 員	7
	計	61

(兼務)

7. 歴代消防長

年 代	氏 名	在 任 期 間	年	月
初代	松 島 豊	自 昭 和 4 5 年 1 1 月 1 日 至 昭 和 5 0 年 1 2 月 3 1 日	5	2
2代	竹 田 善 行	自 昭 和 5 1 年 2 月 1 日 至 昭 和 5 9 年 1 1 月 3 0 日	8	10
3代	井 口 幸 孝	自 昭 和 5 9 年 1 2 月 1 日 至 昭 和 6 2 年 3 月 2 1 日	2	4
4代	藤 見 仲 市	自 昭 和 6 2 年 4 月 1 日 至 平 成 4 年 3 月 3 1 日	5	0
5代	小 笠 勝 雄	自 平 成 4 年 4 月 1 日 至 平 成 6 年 3 月 3 1 日	2	0
6代	故 島 常 男	自 平 成 6 年 4 月 1 日 至 平 成 7 年 1 2 月 5 日	1	8
7代	井 口 康 昭	自 平 成 7 年 1 2 月 6 日 至 平 成 1 0 年 3 月 3 1 日	2	4
8代	梶 浦 義 住	自 平 成 1 0 年 4 月 1 日 至 平 成 1 1 年 1 2 月 1 9 日	1	8
9代	井 口 利 夫	自 平 成 1 1 年 1 2 月 2 0 日 至 平 成 1 4 年 6 月 2 6 日	2	7
10代	藤 長 恒 雄	自 平 成 1 4 年 7 月 1 日 至 平 成 1 6 年 3 月 3 1 日	1	9
11代	大 舘 敏	自 平 成 1 6 年 4 月 1 日 至 平 成 1 8 年 3 月 3 1 日	2	0
12代	前 田 力 三	自 平 成 1 8 年 4 月 1 日 至 平 成 2 0 年 3 月 3 1 日	2	0
13代	西 村 則 之	自 平 成 2 0 年 4 月 1 日 至 平 成 2 1 年 3 月 3 1 日	1	0
14代	松 浦 真 勝	自 平 成 2 1 年 4 月 1 日 至 平 成 2 2 年 3 月 3 1 日	1	0
15代	大 久 保 利 幸	自 平 成 2 2 年 4 月 1 日		

8. 歴代消防署長

年代	氏名	在任期間	年	月
初代	松島豊	自昭和45年11月1日 至昭和50年12月31日	5	2
2代	竹田善行	自昭和51年2月1日 至昭和59年11月30日	8	10
3代	井口幸孝	自昭和59年12月1日 至昭和62年3月21日	2	4
4代	新開文敏	自昭和62年4月1日 至平成4年3月31日	5	0
5代	小笠勝雄	自平成4年4月1日 至平成6年3月31日	2	0
6代	故島常男	自平成6年4月1日 至平成7年12月5日	1	8
7代	井口康昭	自平成7年12月6日 至平成10年3月31日	2	4
8代	梶浦義住	自平成10年4月1日 至平成11年12月19日	1	8
9代	井口利夫	自平成11年12月20日 至平成14年6月26日	2	7
10代	藤長恒雄	自平成14年7月1日 至平成16年3月31日	1	9
11代	大館敏	自平成16年4月1日 至平成18年3月31日	2	0
12代	前田力三	自平成18年4月1日 至平成20年3月31日	2	0
13代	大久保孝雄	自平成20年4月1日 至平成21年3月31日	1	0
14代	前田篤	自平成21年4月1日 至平成22年3月31日	1	0
15代	山本博	自平成22年4月1日		

9. 消防職員の配置状況

(平成22.4.1)

区分	階級別							
	司令長	司令	司令補	士長	副士長	消防士	その他の職員	計
消防本部・署	1	4	18	9	6	19	3	60
木屋平分署		1						1
計	1	5	18	9	6	19	3	61

10. 消防職員階級別年令状況

(平成22.4.1)

年令	階級							
	計	司令長	司令	司令補	士長	副士長	消防士	のそ職の員他
合計	61	1	5	18	9	6	19	3
20才以下	2						2	
21才～25才	13						13	
26才～30才	7					3	4	
31才～35才	5				2	3		
36才～40才	5				5			
41才～45才	4			2	1			1
46才～50才	3			2	1			
51才～55才	5			4				1
56才以上	17	1	5	10				1
平均年令	40.2	57	58	53.8	38.6	30.8	23.5	51.6

1 1. 消防職員の住居状況

(平成22. 4. 1)

区分 階級別		脇 町			穴 吹 町				木 屋 平			その他	計
		江原	脇町	岩倉	三島	穴吹	口山	古宮	三ッ木	川井	木屋平		
消防吏員	司令長		1										1
	司令	2	1			1			1				5
	司令補	2	4	1			2			1		7	17
	士長	1	2	1		2	1			1		2	10
	副士長	1	1	1	1							2	6
	消防士	3	6	2		2	1	1				4	19
その他の職員		1	1									1	3
計		10	16	5	1	5	4	1	1	2	0	16	61

1 2. 消防職員の勤務年数状況

(平成22. 4. 1)

階級別 継 続	司令長	司令	司令補	士長	副士長	消防士	の 職 員 他	合 計	階級別 継 続	司令長	司令	司令補	士長	副士長	消防士	の 職 員 他	合 計
	1 年	1					8	1		10	21 年						
2 年						5	1	6	22 年								0
3 年						4		4	23 年								0
4 年						2		2	24 年						1		1
5 年								0	25 年			1					1
6 年					2			2	26 年								0
7 年								0	27 年								0
8 年					2			2	28 年			2					2
9 年					2			2	29 年								0
10 年								0	30 年								0
11 年				1				1	31 年								0
12 年								0	32 年								0
13 年								0	33 年								0
14 年				1				1	34 年		1	2					3
15 年				1				1	35 年								0
16 年				5				5	36 年			2					2
17 年			1	1				2	37 年			2					2
18 年			1					1	38 年			4					4
19 年								0	39 年		4	3					7
20 年								0	合 計	1	5	18	9	6	19	3	61

1 3. 消防職員特殊技能資格取得者調

(平成22. 4. 1)

階 級 資 格 種 別	司 令 長	司 令	司 令 補	士 長	副 士 長	消 防 士	そ の 職 他 員	計
大 型 自 動 車 第 1 種		4	7	5	6	4		26
中 型 自 動 車 (8 t 限 定)	1	5	18	8	6	17	3	58
普 通 自 動 車 第 1 種						2		2
大 型 特 殊 自 動 車			1					1
け ん 引 自 動 車		1	1					2
自 動 二 輪 車	1	4	11	1	3	5	1	26
危 険 物 乙 種 第 4 類 取 扱 者			2	2	1	3		8
特 殊 無 線 技 師 (無 線 電 話 乙)		5	17	9	6	15	1	53
ア マ チ ュ ア 無 線 技 師			3	1			1	5
救 急 隊 員 資 格 者		5	17	9	6	15	1	53
救 急 救 命 士			4	5	1	1		11
小 型 船 舶 操 縦 士		2	4	2	4		1	13
2 級 自 動 車 整 備 士						1		1
3 級 自 動 車 整 備 士			1					1
消 防 設 備 士			1					1
衛 生 管 理 者 免 許							1	1

1 4. 消防職員研修・修了状況

(平成22. 4. 1)

階級別 区 分	司 令 長	司 令	司 令 補	士 長	副 士 長	消 防 士	そ の 他	計	
消 防 大 学 校	上 級 幹 部 科							0	
	警 防 科			1				1	
	本 科							0	
	予 防 科			1				1	
	救 急 科							0	
県 消 防 学 校	初 任 科	5	18	9	6	15	1	54	
	救 急 科	I 課 程	1	2				1	4
		標 準 課 程 (II 課 程 含)	3	15	9	6	14		47

15. 予 算

(1) 消防予算（当初・決算）

（単位：千円）

年 度	区 分	消 防 費	目 別 内 容				
			常備消防費	非常備消防費	消防施設費	水防費	その他
21年度	当 初	662,750	599,161	41,268	12,321	10,000	
	決 算	807,681	652,132	64,880	82,651	8,018	
20年度	当 初	739,068	651,647	46,008	31,413	10,000	
	決 算	715,926	635,811	44,886	27,215	8,014	
19年度	当 初	724,288	631,291	48,784	34,213	10,000	
	決 算	717,499	634,809	47,628	25,262	9,800	
18年度	当 初	729,512	663,328	53,581	2082	10,521	
	決 算	721,265	659,228	49,738	3343	8,956	
17年度	当 初	786,506	693,547	62,458	700	12,411	17,390
	決 算	767,479	687,948	57,564	663	11,500	9,804

(2) 一般会計予算（当初・決算）に対する消防費と負担比較

年 度	区 分	一般会計 (千円)	消 防 費 (千円)	構 成 費 (%)	消防費基準 財政需要額 (千円)	消防費に対する（円）	
						1人当り額	1世帯当り額
21年度	当 初	15,426,000	662,750	4.30	491,623	19,781	51,572
	決 算	19,304,431	807,681	4.20	491,623	24,107	62,850
20年度	当 初	17,992,000	739,068	4.10	464,216	21,773	57,943
	決 算	18,207,954	715,926	3.90	464,216	21,091	56,129
19年度	当 初	16,672,000	724,288	4.35	459,837	21,080	57,147
	決 算	17,244,561	717,499	4.17	459,837	20,883	56,612
18年度	当 初	15,716,290	729,512	4.60	464,354	20,955	57,618
	決 算	18,419,336	721,265	3.90	464,354	20,718	56,967
17年度	当 初	16,872,660	786,506	4.70	492,156	22,388	62,810
	決 算	18,616,080	767,479	4.10	492,156	21,846	61,290

警

防

1. 機 械

(1) 月別車両走行距離

(平成22. 4. 1) (単位: km)

区分	月別												合 計
	4月	5月	6月	7月	8月	9月	10月	11月	12月	1月	2月	3月	
タンク車	189	88	8	28	35	93	45	110	10	98	78	63	845
ポンプ車	69	65	20	29	79	102	104	20	50	32	99	45	714
ポンプ 予備車	0	0	0	0	0	49	407	44	0	0	0	12	512
救助工作車	246	88	66	28	101	70	81	166	51	112	6	12	1,027
高規格救急車 1	2,192	1,887	1,873	1,967	2,274	1,715	2,835	2,148	1,889	2,286	2,310	2,355	25,731
高規格救急車 2	191	238	371	549	150	284	601	407	752	712	284	451	4,990
救急車 3	72	31	0	0	33	51	10	0	8	7	44	9	265
軽救急 搬送車	8	0	0	22	0	7	0	31	16	11	27	9	131
クレーン 搬送車									250	42	80	30	402
軽資機材 搬送車												76	76
指令車	203	201	91	129	405	496	463	532	376	155	421	374	3,846
人員搬送車 (ハイエース)										278	71	126	475
査察車 (カローラ)						259	514	1,189	433	812	585	644	4,436
公用車 (サニー)	939	1,119	627	585	719	808	784	778	328	700	488	751	8,626
木屋平分署 ポンプ車	0	0	32	14	11	23	0	0	0	1	13	0	94
木屋平分署 救急車	372	217	398	102	280	379	74	446	0	37	74	168	2,547
木屋平分署 指令車	305	37	51	70	153	12	38	142	129	28	61	177	1,203
合 計	4,786	3,971	3,537	3,523	4,240	4,348	5,956	6,013	4,292	5,311	4,641	5,302	55,920

(2) 消防自動車等現有一覧表

種別 区分	本部				消防署											木屋平分署				
	査察連絡車	人員搬送車	指令車	公用車	タンク車	ポンプ車	ポンプ車 予備車	救助 工作車	クレーン 搬送車	軽資機材 搬送車	高規格 救急車	高規格 救急車	救急車	軽緊急 搬送車	可搬動力 ポンプ	可搬動力 ポンプ	ポンプ車	救急車	指令車	
登録番号	徳島500 ひ1272	徳島300 と5808	徳800 さ390	徳島500 そ8851	徳島800 は384	徳島831 さ119	徳島88 さ5379	徳島88 や4139	徳島830 ろ119	徳島880 あ325	徳島830 す1190	徳島830 た119	徳島88 す1695	徳島880 あ260			徳島88 さ9094	徳島800 さ3914	徳島57 む3199	
車両メーカー	トヨタ	トヨタ	トヨタ	ニッサン	ヒノ	ヒノ	ミツビシ	ヒノ	ヒノ	ダイハツ	トヨタ	トヨタ	トヨタ	マツダ			ミツビシ	トヨタ	スズキ	
購入年月日	H21.9.17	H21.12.18	H11.9.9	H13.6.19	H18.3.13	H22.2.25	S63.12.13	H9.3.20	H21.12.18	H22.3.11	H19.1.25	H13.3.26	H11.3.28	H20.12.19	H22.2.25	H8.9.25	H8.6.25	H16.3.23	H6.4.5	
型式	DBA- NZE144G	CBA- TRH224W	GF-ST 215G	QG-15	水I A型	CD-I型	CD-I型	救助II型	BDG- XZU388M	EBD- S211P	CBF- TRH226S	GE- VCH38S	GA-RZH 133S	EBD- DG64V	V25A	V-20C	CD-I型	TC-VCH 38S	E-JB 31W	
艀装メーカー					森田 ポンプ	森田 ポンプ	森田 ポンプ	森田 ポンプ							トーハツ	トーハツ	吉谷機械 製作所			
ポンプ級別					A-2	A-2	A-2								B-3	C-1	A-1			
総排気量	1,490cc	2,690cc	1,810cc	1,490cc	6,400cc	4,009cc	4,210cc	7,960cc	4,009cc	658cc	2690cc	3,370cc	2,430cc	658cc	198cc	198cc	4,560cc	3,370cc	1,290cc	
車体番号	NZE144- 9020774	TRH224W 7577	ST215 3041588	FB15- 3081747	GD7GW- 10095	XZU378- 1002375	FE337B 520376	GD1JGB 10300	XZU388- 1001214	S211P- 86931	TRH226- 0002746	VCH38- 1558	RZH1331 3033	DG64V- 293830			FG538D 420085	VCH38 2163	JB31W 106134	
車検有効期間	H24.9.16	H24.12.17	H23.9.9	H24.6.18	H24.3.12	H24.2.25	H22.12.12	H23.3.18	H23.12.17	H24.3.10	H23.1.24	H23.3.25	H23.3.28	H22.12.18			H24.6.28	H24.3.22	H23.4.10	
自賠保 険	期間	H21.9.17 ~ H24.9.17	H21.12.18 ~ H24.12.18	H21.9.10 ~ H23.9.10	H22.6.19 ~ H24.6.19	H22.3.13 ~ H24.3.13	H22.2.25 ~ H24.2.25	H20.12.13 ~ H22.12.13	H21.3.19 ~ H23.3.19	H21.12.18 ~ H23.12.18	H22.3.11 ~ H24.3.11	H21.1.25 ~ H23.1.25	H21.3.26 ~ H23.3.26	H21.3.29 ~ H23.3.29	H20.12.19 ~ H22.12.19		H22.7.7 ~ H24.7.7	H22.3.23 ~ H24.3.23	H21.5.5 ~ H23.5.5	
	保険会社	三井住友 海上火災	損保ジャパン	富士火災海上	朝日火災海上	損保ジャパン	東京海上 日動火災	富士火災海上	JA美馬	損保ジャパン	あいおい損保	三井住友 海上火災	三井住友 海上火災	三井住友 海上火災	三井住友 海上火災			JA美馬	三井住友 海上火災	JA美馬
	保険料金	30,910円	30,600円	8,630円	22,470円	8,630円	8,630円	8,630円	8,630円	8,630円	8,770円	8,630円	8,630円	8,630円	8,630円			8,630円	10,060円	22,470円
諸元	高さ	149cm	228cm	165cm	141cm	295cm	290cm	255cm	316cm	257cm	194cm	248cm	248cm	236cm	199cm		268cm	248cm	167cm	
	巾	169cm	188cm	169cm	169cm	220cm	190cm	188cm	230cm	188cm	147cm	188cm	180cm	170cm	147cm		188cm	180cm	154cm	
	長さ	442cm	538cm	452cm	434cm	645cm	572cm	527cm	765cm	602cm	339cm	567cm	561m	530cm	339cm		570cm	575cm	347cm	
	車両重量	1,280kg	2,030kg	1,370kg	1,100kg	6,630kg	5,490kg	3,460kg	9,150kg	4,060kg	870kg	2,830kg	2,690kg	2190kg	1,050kg		4,710kg	2,640kg	970kg	
	総重量	1,555kg	2,580kg	1,645kg	1,375kg	8,760kg	5,765kg	3,790kg	9,480kg	7,225kg	1,330kg	3,215kg	3,075kg	2,630kg	1,215kg	37kg	34kg	5,040kg	3,025kg	1,190kg
乗車定員	5名	10名	5名	5名	6名	5名	6名	6名	3名	2名	7名	7名	9名	3名			6名	7名	4名	
備考													日本消防 協会寄贈				日本損害 保険協会 寄贈			

(3) 消防資機材等一覧表

器具名		数量	備考	器具名		数量	備考	
放水器具	ホース	13mm	27	救助器具	エレベータ開錠キー	一式		
		40mm	19		ハンマー	2	3.5K	
		50mm	161		平担架	1	ニツ折	
		65mm	148		金属製かぎ付梯子(チタン)	1	3.1m	
	山林火災用可搬式送水装置	一式			鉄線カッター	1		
	ラインプロポーションナー	2			チェーンブロック	1		
	ジェットシューター	83			救助用支柱器具(三脚)	一式		
	無反動ノズル65mm	1			保安器具	救命胴衣	26	
	〃 50mm	6				空気呼吸器	18	
	ポリタンク2000ℓ	2				空気ボンベ	29	29, 4Mpa 8本 14, 7Mpa 21本
ポリタンク500ℓ	1		複合ガス検知器	1		リケン		
エンジンカッター	3		耐電手袋	8				
チルホール	2		耐電衣	2		YS-121		
救助幕	1		耐電ズボン	2		YS-122		
スローダン	1		耐電長靴	2		YS-111-9		
救助ブイ	3		防毒衣	2		トレルボルグ		
折りたたみ避難梯子	1		科学防護服	3		マイクロガード		
手こぎボート	2		耐熱服	2	エミュー			
三連梯子	2		その他	充電器	1			
救助艇(ゴムボート含む)	2	船外機(トーハツ12馬力) (ホンダ15馬力)		発電機	9	5,000W×1 1,600W×1 1,200W×1 900W×2 600W×1 500W×2 360W×1		
救命索発射銃	2			ガレージジャッキ	2			
救助用縛帯	2			トランジスターメガホン	3			
バスケット担架	2			高圧洗浄機	1			
油圧切断機	一式			コンプレッサー	1			
油圧スプレッター	1			殺菌線消毒保管庫	1			
アセチレン溶断機	1			消毒器	1			
チェーンソー	6			心肺蘇生訓練用人形	7	成人全身5 乳児2		
万能斧	5			心肺蘇生訓練用人形(半身)	6			
ロープ12mm	23		応急処置用セット	1	30人用			
滑車	7		ウインチ装置	1	最大直引能力5t 14mm×50m			
カラビナ	43		クレーン装置(直伸式)	2	2.93t			
マット式空気ジャッキ	3	リフトバック20,24,40	発電・照明装置	1	出力15KVA, 1,800W メタルハイランド2灯			
エアソー	1		ガレージジャッキ	2				
送排風器	1		オイルキャッチャー	3	300枚			
ハンマードリル	2		AED除細動器	3				
削岩機	1		訓練用AED	2				
充電式マルチカッター	一式							

2. 消 防

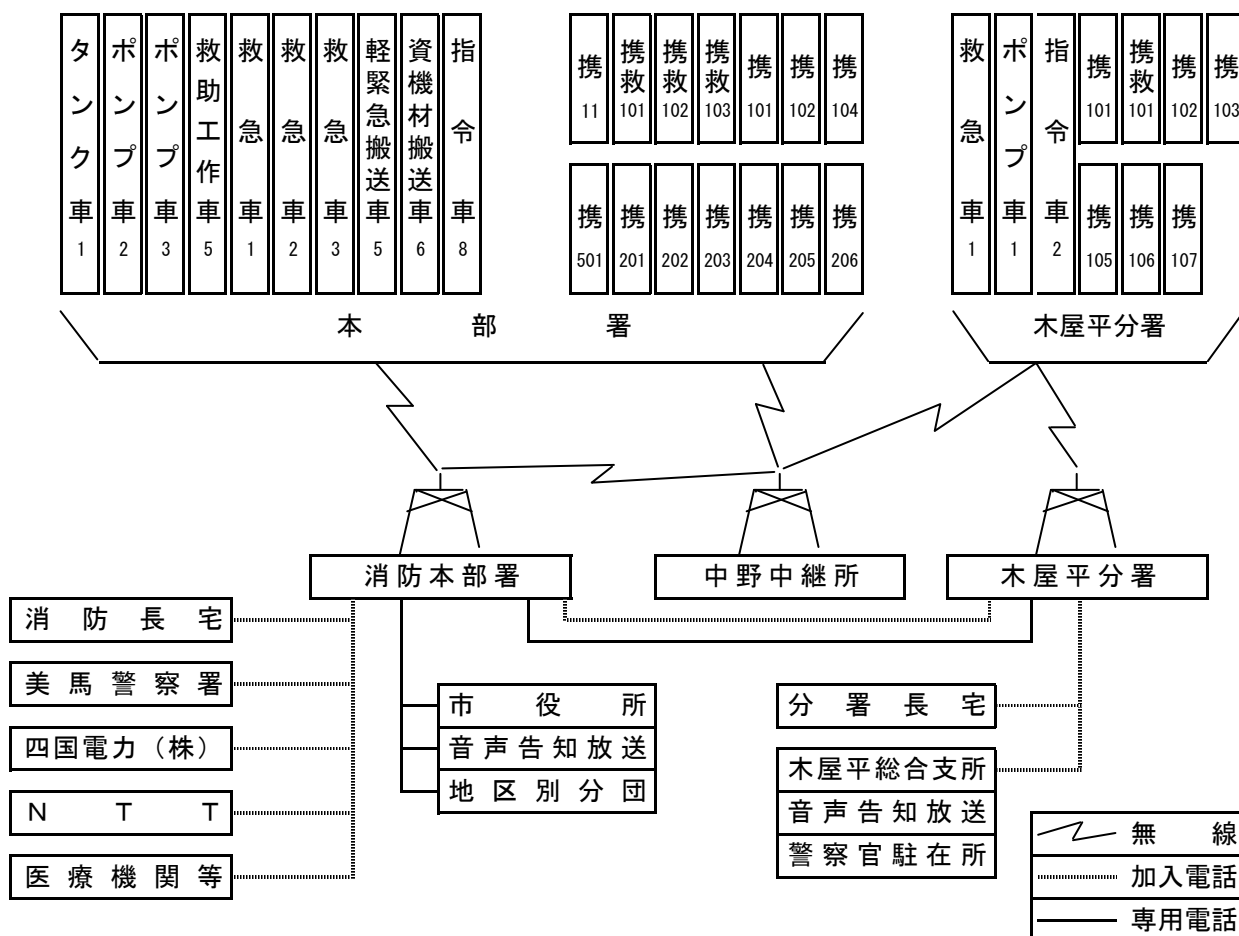
(1) 消防水利状況

(平成22.4.1)

区分 地域別	消 火 栓								防 火 水 槽			そ の 他					
	管径 250	管径 200	管径 150	管径 125	管径 100	管径 75	管径 65	管径 50	計	40㎡ 以 上	20㎡以上 40㎡未満	計	プール	用水	池	河川・谷	計
旧脇町		9	40		46	74		3	172	40	3	43	3			1	4
岩 倉			4	1	11	85		7	108	49	3	52	4		1		5
江 原		1	8		22	80		15	126	41	4	45	4				4
三 島			10		7	20			37	39	3	42	1			1	2
旧穴吹	2		42			9		2	55	21		21	1			4	5
口 山			5			3		4	12	40	5	45	2			4	6
古 宮									0	7	1	8	1				1
木屋平							86	2	88	9	6	15	1		1	7	9
三ツ木							41	4	45	8	1	9				3	3
川 井						10	65	37	112	8	1	9	1			4	5
計	2	10	109	1	86	281	192	74	755	262	27	289	18	0	2	24	44

3. 通 信

(1) 消防通信系統図



(2) 無線通信設備状況

(平成22. 4. 1)

局 種	呼 出 名 称	出 力	設 置 場 所 等	許 可 更 新 年 月 日	購 入 年 月 日	
基 地 局	美馬消防	10W	本署 通信室	H 23 5 31	S 63 4 19	
"	美馬消防木屋平	"	木屋平分署 "	"	S 49 11 13	
"	美馬消防中野	"	穴吹町口山	"	S 46 6 30	
固 定 局	美馬消防	2W	本署 通信室	H 24 11 30	S 52 11 14	
"	美馬消防中野	"	穴吹町口山	"	"	
陸上移動局	美 馬 消 防	1	10W	消防署 タンク車	H 23 5 31	H 18 3 1
"	"	2	"	" ポンプ車	"	H 22 2 25
"	"	3	"	" 予備ポンプ車	"	S 63 12 13
"	"	5	"	" 工作車	"	H 9 4 24
"	美 馬 救 急	"	"	" 救急車	"	H 19 2 1
"	"	2	"	" 救急車	"	H 11 3 30
"	"	3	"	" 救急車	"	H 10 3 31
"	"	5	"	" 軽緊急搬送車	"	S 57 11 1
"	美 馬 消 防	6	"	" 資機材搬送車	H 26 5 31	H 21 12 18
"	"	8	"	" 指令広報車	H 23 5 31	S 52 5 21
"	"	9	"	" 予備	"	S 49 8 30
"	"	10	"	" 予備	"	S 47 8 3
"	"	11	"	" 可搬用	"	S 55 2 5
"	美 馬 救 急	101	1W	" 携帯用	"	H 19 2 1
"	"	102	"	" 携帯用	"	H 13 2 1
"	"	103	"	" 携帯用	"	H 11 2 30
"	美 馬 消 防	101	"	" 携帯用(タンク車)	"	H 18 2 1
"	"	102	"	" (")	"	S 60 2 29
"	"	104	"	" (ポンプ車)	"	S 52 2 10
"	"	201	"	"	"	S 49 2 6
"	"	202	"	"	"	"
"	"	203	"	"	"	"
"	"	304	"	"	"	"
"	"	205	"	"	"	"
"	"	206	"	"	"	"
"	"	501	"	"	"	"
"	美馬救急 木屋平	1	10W	木屋平分署 (救急車)	"	S 63 12 27
"	美馬消防 木屋平	1	"	木屋平分署 (ポンプ車)	"	H 8 10 4
"	"	2	"	木屋平分署 (指令車)	"	H 6 3 26
"	"	101	5W	" 携帯用	"	S 52 12 10
"	"	102	"	" 携帯用	"	"
"	"	103	1W	"	"	S 49 6 29
"	"	105	"	"	"	S 52 12 10
"	"	106	"	"	"	"
"	"	107	"	"	"	"
"	美馬救急 木屋平	101	5W	"	"	"

4. 消防相互応援協定等の状況

締結年月日	協 定 名	締 結 先
平成 18 年 1 月 10 日	広域消防相互応援協定	大川地区広域行政振興整備事務組合 高松市, 美馬市 さぬき市, 三木町,
平成 9 年 3 月 31 日	徳島県広域消防相互応援協定	徳島県下11消防本部
平成 14 年 5 月 1 日	徳島自動車道(徳島～井川, 池田)における火災及び救急業務に関する覚書	徳島市消防局, 板野東部消防組合 板野西部消防組合, 徳島中央広域連合 美馬西部消防組合, みよし広域連合 日本道路公団四国支社
平成 10 年 4 月 1 日	徳島県市町村消防応援協定	徳島県内の市町村消防の一部 事務組合及び広域連合
平成 10 年 4 月 1 日	徳島県消防防災ヘリコプター応援協定	徳島県内の市町村消防の一部 事務組合及び広域連合
平成 16 年 5 月 10 日	吉野川北岸土地改良区管理施設の消防水利使用協定	吉野川北岸土地改良区

5. 気 象

(1) 気 温

月 別	区 分	最 高	最 低	月 平 均		
				平 均	最 高	最 低
1		12.2	-4.2	4.2	8.0	0.8
2		20.6	-1.5	6.6	11.5	2.3
3		23.2	-0.4	8.5	14.3	3.4
4		28.3	1.3	14.3	21.0	8.7
5		31.1	8.1	18.3	24.4	13.3
6		31.1	12.2	22.1	27.8	17.6
7		35.2	17.4	25.0	30.0	21.7
8		34.1	16.3	25.6	30.9	21.8
9		32.0	13.9	22.3	28.5	17.8
10		27.3	8.8	16.8	22.4	12.7
11		23.4	3.2	11.5	16.1	7.9
12		18.1	-1.4	6.5	11.0	2.8

(2) 風向・風速

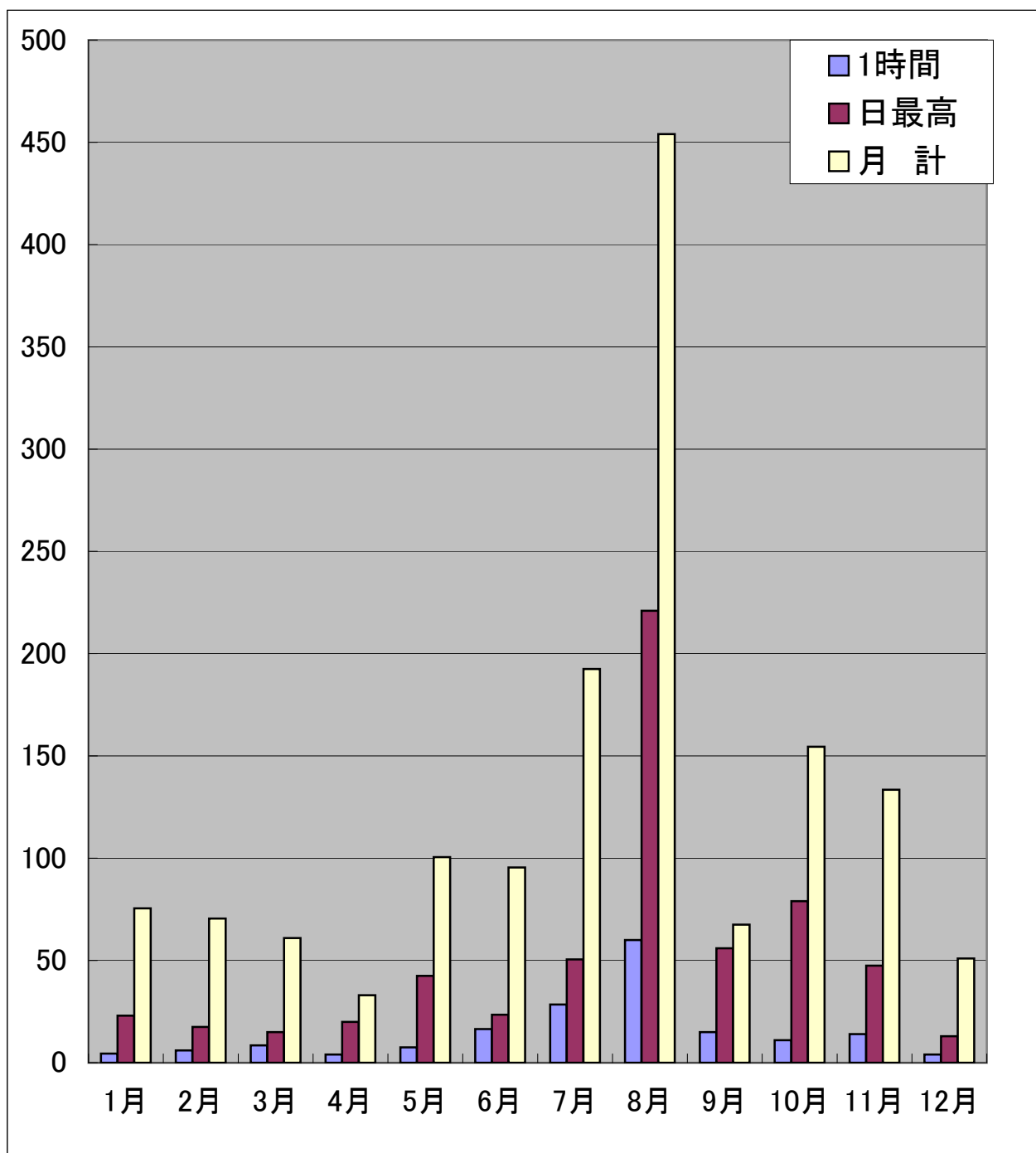
区 分 月 別	平 均 Mean	風速 Wind Speed (m/s)		最 多 風 向	日 照 時 間
		最大 Max	風向 Dir		
1	1.90	7.0	SW	WSW	100.80
2	1.70	8.0	W	WSW	103.40
3	1.70	7.6	WSW	WSW	147.40
4	2.00	7.4	W	WSW	213.50
5	1.50	7.0	W	WSW	167.40
6	1.40	5.8	NE	WSW	167.10
7	1.20	5.2	WSW	WSW	105.00
8	1.30	4.5	NE	WSW	182.00
9	1.30	4.5	NE	WSW	181.20
10	1.40	5.9	WSW	WSW	171.60
11	1.50	6.1	WSW	WSW	99.80
12	1.50	6.3	WSW	WSW	123.20
平 均	1.55	6.2			146.80

(3) 注意報・警報

区 分 月 別	注 意 報													警 報				
	乾 燥	強 風	濃 霧	大 雨	洪 水	霜	異 常 低 温	風 雪	大 雪	着 雪	雪 崩	雷	吉 野 川 洪 水	大 雨	洪 水	大 雪	暴 風	吉 野 川 洪 水
1	5							4		1		1						
2	4		1			1						3						
3	3					16						3						
4	5					8						4						
5	2			1	1							6						
6				1	1							10						
7				6	6							13						
8	1			8	8							11						
9	2											7						
10	2			3	3							4					1	
11				2	2							4						
12	5							3	2			1						
計	29	0	1	21	21	25	0	7	2	1	0	67	0	0	0	0	1	0

(4) 降水量

(単位：mm)



	1月	2月	3月	4月	5月	6月	7月	8月	9月	10月	11月	12月
1時間	4.5	6	8.5	4	7.5	16.5	28.5	60	15	11	14	4
日最高	23	17.5	15	20	42.5	23.5	50.5	221	56	79	47.5	13
月計	75.5	70.5	61	33	100.5	95.5	192.5	454	67.5	154.5	133.5	51

予

防

1. 予 防

(1) 主要防火対象物と防火管理者調

(平成22年3月31日)

防火対象物の別		防火対象物数	防火管理者必要数	防火管理者 選任届出済		
				(甲)	(乙)	
(1)	イ	劇場 映画館 観覧場				
	ロ	公会堂 集会場	27	15	9	
(2)	イ	キャバレー カフェー ナイトクラブ	2	2		
	ロ	遊技場 ダンスホール	2	2	2	
	ハ	風俗店等				
	ニ	カラオケボックス 個室型店舗	2	2	2	
(3)	イ	待合 料理店				
	ロ	飲食店	35	25	9	6
(4)		百貨店 マーケット その他の物品を営む店舗又は展示場	56	51	33	6
(5)	イ	旅館 ホテル 宿泊所	12	8	7	1
	ロ	寄宿舎 下宿 共同住宅	93	4	4	
(6)	イ	病院 診療所 助産所	33	20	19	
	ロ	老人 救護 更正施設	16	11	11	
	ハ	デイサービス 児童福祉施設	16	13	12	
	ニ	幼稚園 特別支援学校	9	6	2	
(7)		小学校 中学校 高等学校 大学 各種学校	56	17	17	
(8)		図書館 博物館 美術館の類	2	1	1	
(9)	イ	公衆浴場のうち 熱気・蒸気浴場等				
	ロ	公衆浴場のうちイ以外のもの				
(10)		車両停車場 船舶 航空機の発着場				
(11)		神社 寺院 教会の類するもの	16	2	2	
(12)	イ	工場 作業所	134	5	5	
	ロ	映画スタジオ テレビスタジオ				
(13)	イ	自動車車庫 駐車場				
	ロ	飛行機又は回転翼航空機の格納庫				
(14)		倉庫	103			
(15)		前各項に該当しない事業場	151	31	13	
(16)	イ	複合防火対象物・特定防火対象物	130	43	22	6
	ロ	上記以外の複合用途のもの	27	2	1	1
(16)の2		地下街				
(16)の3		準地下街				
(17)		重要文化財, 重要民俗資料館	7	3	2	
(18)		延長50m以上のアーケード				
(19)		市町村長の指定する山林				
(20)		総務省指令で定める舟車				
		計	929	263	173	20

(2) 建築物同意事務処理状況

申請要旨	同意		合計
	指導なし	指導あり	
新築	16		16
増築	3	2	5
改築			0
用途変更			0
その他			0
合計	19	2	21

(3) 地域別建築同意事務処理状況

地域	月別												合計
	1	2	3	4	5	6	7	8	9	10	11	12	
脇町	1	2	2				1	4	1	1	1		13
穴吹			1			3				2	1	1	8
木屋平													0
合計	1	2	3	0	0	3	1	4	1	3	2	1	21

(4) 中高層建築物用途別棟数調

(平成22年3月31日)

用途別 \ 階数	3	4	5	6	7	合計
百貨店・店舗	7					7
料理・飲食店	3					3
ホテル・旅館	1		2			3
病院・診療所	11	6	2			19
福祉施設	4	1	1			6
各種学校	17	3				20
工場・作業場	5		1			6
事務所	11	3	3	1		18
共同住宅	8	17	6	2		33
複合用途住宅	44	4	2	2		52
計	111	34	17	5	0	167

(5) 消防法及び火災予防条例に基づく各種届出状況

(平成21年12月31日)

種類 \ 月別	1	2	3	4	5	6	7	8	9	10	11	12	計
火災とまぎらわしい届			1										1
ボイラー設置届							1			1	3	1	6
少量危険物貯蔵取扱所											1		1
発電・変電・蓄電設備届		2					2			3		1	8
防火対象物開始届			1				1						2
消防計画届	1	2		4	5		3	2	2	3	1	1	24
煙火打上げ届							5	1			3		9
液化石油ガス届								2				2	4
催物開催届													0
道路工事届	18	18	24	46	22	17	22	24	22	25	22	18	278
消防訓練実施計画届	2	4	11	3	2	2	1	4	5	7	3	3	47
消防用設備等着工届	1	1	1			1	1		1	2		1	9
消防用設備等設置届	1	8	3				3		1	11			27
消防用設備点検結果報告書	6	8	16	5	11	15	4	11	10	15	11	10	122

(6) 防火対象物定期点検実務状況及び表示マーク交付対象物状況

(平成22年3月31日)

防火対象物の区分	点検を要する防火対象物	点検基準適合防火対象物	認定要件適合防火対象物	自主点検表示
1 項 口	2	1		
2 項 口	2	2		
3 項 口	2			
4 項	6	2	1	
5 項 イ	1			1
6 項 イ	1	1		
1 6 項 イ	6	3	1	
計	20	9	2	1

(7) 講習会等実施状況

種 別	概 要	回 数	参加人員
防火管理者資格講習会	消防法施行令第3条第1号による資格講習会を実施した。	1	27
危険物法令等改正説明会	危険物取扱業者に危険物の安全な取扱等の講習会	1	28

(8) 自主防災組織等の結成状況

(平成22年3月31日)

	組織数	人員	備考
自主防災組織	184	23,208	美馬町除く
幼年消防クラブ	12	448	
少年消防クラブ	1	17	
婦人防火クラブ	12	399	

(9) 広報活動

広報活動状況

区 分	対 象	回数	内 容
防 火 映 画 ビ デ オ	学校, 病院, 各事業所, 自治会	6	フィルム (16mm) ビデオ DVD
防 火 教 室	防火クラブ, 自主防	55	消火器, 屋内・屋外・消火栓の取扱訓練 (映画等)
消 防 車 広 報	一般住民	6	春, 秋季火災予防運動時実施, 火災多発時
音 声 告 知 放 送	一般住民	14	火災予防関係, 消防訓練, 講習会 試験案内等
危 険 物 安 全 ポ ス タ ー	一般住民, 危険物取扱事業所	1	ポスターを配布
火 災 予 防 ポ ス タ ー	学校, 病院, 事業所	2	ポスターを配布
火 災 予 防 垂 れ 幕	一般住民	2	春・秋季火災予防運動中
新 聞 等	一般住民	6	「広報みま」
消 防 署 見 学	幼稚園, 小学校	9	児童, 先生に対する防火思想の高揚
避 難 , 消 火 訓 練	学校, 病院, 自主防, 事業所	93	一般住民に参加呼びかけ
応 急 手 当 等 講 習 会	学校, 婦人会, 一般住民	47	心肺蘇生法・AED (人形を使用)

(10) 映画フィルム一覧表

番号	題 名	企 画 制 作	時間
1	家庭の防火	ファースト教育映画社	17分
2	煙の恐ろしさ	英映画社	28分
3	あなたを守る119	ファースト教育映画社	21分
4	119番アッ家が火事だ	英映画社	12分
5	火事から命を守るために	記録映画社	18分
6	家庭の防火避難	ファースト教育映画社	18分
7	戦後の火災史 (火災は語る)	博英商事	16分
8	火の用心7つのポイント	ファースト教育映画社	21分
9	家庭内の危険物の取扱い	ファースト教育映画社	18分
10	火災, その時あなたは	博英商事	20分
11	あなたと救急車	英映画社	24分

(11) ビデオテープ一覧表

整理番号	題名		放映時分
1	もしも、そのとき火災を科学する	4本	30分
2	家族でガッテン	4本	25分
3	住宅防火、あなたの家庭は大丈夫	3本	20分
4	家族de防火	2本	20分
5	うっかり町の屋根の下 (住宅防火の進め)	2本	25分
6	住宅防火から学ぶ(ほんとうに知っている火災の怖さ)	2本	25分
7	わたしたちの防火	3本	35分
8	うっかり家の人々 (住宅防火診断のすすめ)	2本	20分
9	うっかり町は大騒ぎ (住宅防火診断のすすめ)	2本	20分
10	社会福祉施設のための職員の防火訓練 (自営消防活動)	2本	20分
11	〃 (日常の役割と心構え)	2本	20分
12	火事のと地震のと	1本	17分
13	防火の輪を広げる	2本	25分
14	ごぞんじですか防災ミニ百科	1本	32分
15	ドラマでわかる初期対応	2本	26分
16	あなたと防火	1本	20分
17	火災の恐怖から守れ老人と子供	1本	15分
18	ご注意、身近な危険物	1本	29分
19	防火対策と防災製品	2本	17分
20	防火の決めて、心の用心、火の用心	1本	20分
21	あなたのお宅は安心ですか(住宅防火対策と防災製品)	1本	18分
22	防災品はどのぐらい燃えにくい	1本	25分
23	わたしたちの街はわたしたちが守る	1本	30分
24	青春の詩	1本	20分
25	大地震(日ごろの備えが身を守る)	3本	20分
26	阪神、淡路大震災と消防	2本	30分
27	阪神、淡路大震災に学ぶ(地震の知識と対策)	1本	16分
28	これだけは守りたい家庭の地震対策	2本	10分
29	考えよう事業所の地震安全策	1本	30分
30	いま、考えよう地震、津浪と防災	1本	30分
31	台風災害への備え	1本	22分
32	津浪の脅威、語り継ぐ教訓	1本	30分
33	火災あなたの工場は大丈夫	1本	27分
34	火災原因調査の進め方	1本	23分
35	屋外タンクの設置と安全性	1本	29分
36	給油取扱所の安全築く	2本	31分
37	セルフスタンド(ルールを守って安全に)	1本	29分
38	危険物の安全な容器と運搬	1本	23分

整理番号	題名		放映時分
39	よくわかる単独荷卸しのポイント	1本	30分
40	危険物の安全を担って20年	1本	30分
41	危険物施設の日常点検	1本	23分
42	危険物施設の腐食を防ぐ	1本	23分
43	こぎつねの消防隊	2本	11分
44	トラちゃんの消防隊	1本	15分
45	たっちゃん, ももちゃんのふしぎなたいけん	3本	15分
46	ケンちゃんと防災家族	1本	18分
47	動物村の地震用心, 火の用心	2本	16分
48	ニャン太のおたんじょう日は火事さわぎ	1本	11分
49	レスキューQ太のかつやく	2本	15分
50	悟空の消防隊・ペンギン村の消防隊	2本	11分
51	電気火災の鑑識	1本	18分
52	よくわかる特定屋外タンクの開放周期と内部点検のポイント	1本	26分
53	なくそう住宅火災守ろう尊い命	1本	15分
54	忍たま乱太郎の消防隊	1本	11分
55	準特定屋外タンクの貯蔵所の安全対策	1本	31分
56	自主防災組織の救助訓練ビデオ	1本	29分
57	これだけは守りたい家庭の地震対策	1本	10分
58	ごめんね, チッチ	1本	11分
59	未来消防キュータ	2本	12分
60	ニャンパラの仲間たち	2本	12分
61	危険物の漏洩による環境汚染を防ぐために	1本	29分
62	危険物の漏洩による環境汚染を防ぐ	1本	29分
63	火炎・煙・有毒ガス	1本	22分
64	危険物, 6つの扉	1本	31分
65	いざというときの初期消火	1本	
66	今一度・火の用心	1本	
67	二十一世紀日本の地震災害	1本	40分
68	災害事例を学ぶ	1本	
69	自営消防訓練の実施	1本	20分
70	消防用設備等の取扱い	1本	20分
71	地下駐車場における燃料電池自動車の火災性状と消火設備の効果	1本	
72	地震の恐怖 残された教訓	4本	26分
73	給油取扱所の安全を考える	1本	25分
74	ぐらりとゆれたらどうする	1本	
75	地震、その時どうする	2本	
76	総述篇、火災救急篇、地震篇	1本	50分

整理番号	題名		放映時分
77	消火器が支える家庭の安全 ～大切な命と財産を守るために～	1本	
78	尊い命を守るために！ 住宅用火災警報器	3本	
79	一般利用客と従業員のための セルフスタンドの安全対策	1本	26分
80	防火管理の意義と制度 日々の安心は日頃の防火意識から	2本	25分
81	イザというときに役立つ消防用設備等の取扱い	2本	20分
82	自分のところは自分で守る ー自衛消防訓練の実施ー	1本	20分
83	充実した防火管理を行うために ー消防計画の作成要領ー	1本	20分
84	火災警報器PRビデオ ～火災を防ぐ「あたりまえ」を地域に！～	1本	19分
85	危険物施設の火災を防げ ー固定泡消火設備の仕組みと使い方ー	1本	35分
86	屋外タンク貯蔵所の火災を防ぐ ー事故事例から学ぶ防止策ー	1本	30分

(12) DVD一覧

整理番号	題名		放映時分
アー1	マジマルプータの火あそびはあぶないよ	2本	15分
予ー1	火災事例に学ぶ(複合用途防火対象物(雑居ビル)等)	3本	32分
予ー2	火災事例から学ぶ 店舗火災篇	1本	44分
予ー3	防火管理者の仕事	1本	29分
予ー4	防火管理者の行動	1本	23分
予ー5	火気管理	1本	18分
予ー6	消防用設備、施設の日常点検	1本	
予ー7	結索の基本	1本	26分
予ー8	くらしの安全、安心 住宅用防災機器等	2本	
予ー9	認知症高齢者グループホーム等における防火安全対策	1本	
予ー10	特定小規模施設等の消防用設備等の規制概要	1本	
危ー1	危険物施設の地震対策 地震に備えていますか！？事前の地震対策	2本	
危ー2	危険物施設の自主保安 リスクは潜む	2本	
危ー3	事故事例に学ぶ日常点検のあり方 日常に潜む危険	2本	
危ー4	安全はつくるもの 事故防止対策の推進	2本	27分
危ー5	第四類危険物施設の火災事故を防げ	1本	30分

2. 危険物

(1) 危険物施設状況

(平成22年3月31日)

設置完成の別	製造所等の別 町村別	合計	製造所	貯蔵所							取扱所					事業所		
				小計	屋内貯蔵所	屋外タンク貯蔵所	屋内タンク貯蔵所	地下タンク貯蔵所	簡易タンク貯蔵所	移動タンク貯蔵所	屋外貯蔵所	小計	給油取扱所	第一種販売取扱所	第二種販売取扱所		移送取扱所	一般取扱所
				設置許可証交付施設	合	115		65	8	8	3	29	1	16			50	38
	計脇	86		48	3	8	3	20		14		38	27				11	53
	町穴	25		16	5			8	1	2		9	8				1	19
	町木屋	4		1				1				3	3					4
完成検査済証交付施設	合	115		65	8	8	3	29	1	16	0	50	38	0	0	0	12	76
	計脇	86		48	3	8	3	20		14		38	27				11	53
	町穴	25		16	5			8	1	2		9	8				1	19
	町木屋	4		1				1				3	3					4

(2) 危険物関係事務処理状況

(平成21年度)

製造所等の別		種 別		許 可		完成検査		タンク検査		仮使用	廃止届	手数料 (千円)
		設置	変更	設置	変更	水圧	水張					
製 造 所												
貯蔵所	屋 内 貯 蔵 所											
	屋 外 タ ン ク 貯 蔵 所											
	屋 内 タ ン ク 貯 蔵 所											
	地 下 タ ン ク 貯 蔵 所	1		1							1	39
	簡 易 タ ン ク 貯 蔵 所											
	移 動 タ ン ク 貯 蔵 所											
取扱所	屋 外 貯 蔵 所											
	給 油 取 扱 所		2		3					2	2	102
	第 1 種 販 売 取 扱 所											
	第 2 種 販 売 取 扱 所											
	移 送 取 扱 所											
一 般 取 扱 所												
計		1	2	1	3					2	3	141

(3) 数量別危険物施設状況

(平成22年3月31日)

製造所等の別	製造所	貯 蔵 所						取 扱 所					計	
		屋 内 貯 蔵 所	屋 内 タ ン ク 貯 蔵 所	屋 外 タ ン ク 貯 蔵 所	地 下 タ ン ク 貯 蔵 所	簡 易 タ ン ク 貯 蔵 所	移 動 タ ン ク 貯 蔵 所	屋 内 貯 蔵 所	給 油 取 扱 所	第 一 種 販 売 取 扱 所	第 二 種 販 売 取 扱 所	移 送 取 扱 所		一 般 取 扱 所
5 倍 以 下		3	1	1	14	1	9		2				3	34
5倍をこえ 10倍以下		4	1		11		2		6				5	29
10倍をこえ 50倍以下		1	1	7	2		2		9				4	26
50倍をこえ 100倍以下					1		3		4					8
100倍をこえ 150倍以下									8					8
150倍をこえ 200倍以下									7					7
200倍をこえ1000倍以下					1				2					3
計		8	3	8	29	1	16		38				12	115

火災統計

1. 火災統計総括表（前年と比較）

区 分		単 位	平成21年	平成20年	増 減 (△ 減)
火 災 件 数	合 計	件	6	12	△ 6
	建 物		4	9	△ 5
	林 野				0
	車 両			1	△ 1
	船 舶				0
	航 空 機				0
	そ の 他		2	2	0
焼 損 棟 数	合 計	棟	8	13	△ 5
	全 焼		8	6	2
	半 焼			3	△ 3
	部 分 焼			4	△ 4
	ボ ヤ				0
建 物 焼 損 面 積		㎡	830	621	209
			表面積 34	表面積 91	表面積 △ 57
林 野 焼 損 面 積		a		3	△ 3
死 者		人	1	1	0
負 傷 者		人	1		1
罹 災 世 帯	合 計	世帯	3	6	△ 3
	全 損		3	1	2
	半 損			4	△ 4
	小 損			1	△ 1
罹 災 人 員		人	7	19	△ 12
損 害 額	合 計	千円	53,138	39,293	13,845
	建 物		53,138	39,193	13,945
	林 野				0
	車 両			100	△ 100
	船 舶				0
	航 空 機				0
	そ の 他				0

2. 平成21年火災発生状況

区分	町村別	件数	焼損面積及び 焼損車両台数	損害額(千円)	焼損棟数	罹災世帯数
	合計	6	830㎡	53,138	8	3
	建物	4	830㎡	53,138	8	3
	林野	0				
	車両					
	その他	2				
	脇町					
	建物	4	830㎡	53,138	8	3
	林野					
	車両					
	その他	2	16a			
	計	6	2,430㎡	53,138	8	3
	穴吹町					
	建物					
	林野					
	車両					
	その他					
	計	0				
	木屋平					
	建物					
	林野					
	車両					
	その他					
	計	0	0	0	0	0

3. 過去10年間の地域別火災統計

	江原	脇町	岩倉	三島	穴吹	口山	古宮	木屋平	計
平成12年	1	2	4	1		1	1		10
平成13年	2	1	2		2		2		9
平成14年	1	11	3	3	2			1	21
平成15年	2	2	2			2			8
平成16年	1	3	3	2		2			11
平成17年	3	2	2		1		1		9
平成18年		1			2	1			4
平成19年	1	1	2					1	5
平成20年	3	2	5		2				12
平成21年	3	2	1						6
計	17	27	24	6	9	6	4	2	95

4. 過去10年間の火災統計

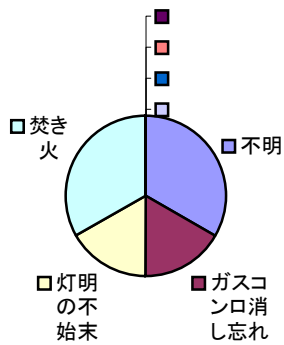
区 分 年 別	火 災 件 数	火 災 種 別					焼 損 棟 数				罹災世帯			死 傷 者		焼 失 面 積		損 害 額 (千円)							
		建 物	林 野	船 舶	車 両	そ の 他	全 焼	半 焼	部 分 焼	ボ ヤ	全 損	半 損	罹 災 人	死 者	傷 者	建 物 m ²	林 野 a	建 物		林 野	船 舶	車 両	そ の 他	合 計	
																		建 物	内 容 物						
平成 12年	10	6	1		1	2	2	2	3		1	1	39			1,240	20	38,076	51,427				1,546	15	91,064
平成 13年	9	5	1		3		6	2	3		4		5	1		697	380	15,379	12,485	6,073			414		34,351
平成 14年	21	12	5		1	3	11	3	7		3	1	17		2	2,236	29	46,048	31,894	320			600	10	78,872
平成 15年	8	8					4	2	4	1	1	1	10			389		28,961	10,915						39,876
平成 16年	11	9	1		1		7	1	8		8	1	30	3	1	982	15	44,694	33,902	37			451		79,084
平成 17年	9	6	1		1	1	10		7		3		22	1		1,189	600	30,313	20,869	3,103			60		54,345
平成 18年	4	4					4				1		3			217		3,174	2,181						5,355
平成 19年	5	4			1		14		2	1	5		14	1	1	989		41,581	24,271				100		65,952
平成 20年	12	9			1	2	6	3	4		1	4	19	1		621	300	24,775	14,418				100		39,293
平成 21年	6	4				2	8				3		7	1	1	830		45,109	8,029						53,138
合計	95	67	9		9	10	72	13	38	2	30	8	166	8	5	9,390	1,344	318,110	210,391	9,533			3,271	25	541,330

5. 月別火災件数及び損害額

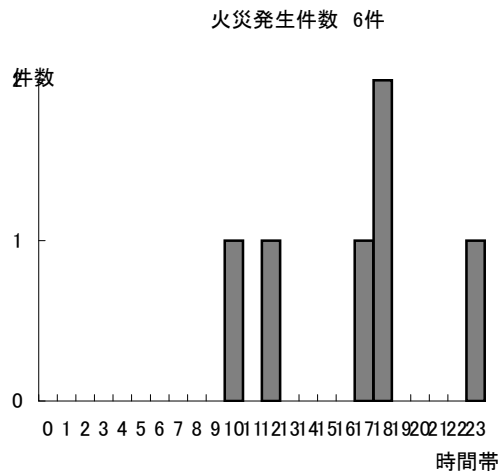
(単位：千円)

区分 月別	建 物 火 災				林 野 火 災 (a)			車 両 火 災 (台)		そ の 他 火 災		死 傷 者		合 計	
	件数	棟数	焼失面積	損害額	件数	焼失面積	損害額	件数	損害額	件数	損害額	死者	傷者	件数	損害額
1	1	1	184	27,020										1	27,020
2														0	0
3	1	4	386	21,759										1	21,759
4										1				1	0
5	1	1	34	249										1	249
6														0	0
7														0	0
8														0	0
9										1				1	0
10														0	0
11														0	0
12	1	2	226	4,110										1	4,110
計	4	8	830	53,138	0	0	0	0	0	2	0	0	0	6	53,138

6. 災原因別図表



7. 時間別火災発生件数



8. 原因と主な経過

原因	件数	主な経過	着火物	損害額(千円)
不明	2	不明	不明	4,359
焚き火	2	放置する	芝草	
ガスコンロ消し忘れ	1	放置する	炊事台	21,759
煙草の不始末	1	火源が転倒	ゴミ類	27,020
合計	6			53,138

9. 年別原因別火災発生件数

平成17年		平成18年		平成19年		平成20年		平成21年	
不明	3	焚き火	2	不明	3	不明	5	不明	2
焚き火	2	風呂の焚口	1	灯明の不始末	1	ガスコンロ消し忘れ ハンダゴテ消し忘れ	各1	焚火	2
石油ストーブ タバコの不始末	各1	不明	1	溶接の残り火	1	石油ストーブ 煙草投げ捨て誤り	各1	ガスコンロ消し忘れ	1
風呂の焚口	1					再燃 焚き火	各1	灯明の不始末	1
再燃	1					放火	1		

救急・救助

1. 過去10年間の救急状況

種 別 \ 年 度	12年	13年	14年	15年	16年	17年	18年	19年	20年	21年	計
	出動回数	890件	964件	895件	922件	1,005件	1,064件	1,005件	1,016件	994件	970件
救急回数	845件	920件	849件	876件	956件	1,018件	955件	977件	950件	913件	9,259件
搬送人員	891人	972人	872人	904人	999人	1,040人	985人	1,000人	983人	936人	9,582人
火 災	1	1	1		1			1		2	7
自然災害					1						1
水 難	1	2	1	4	1	1	1	1	2		14
交 通	134	149	136	108	136	112	97	109	107	92	1,180
労働災害	9	9	11	4	16	5	4	4	6	3	71
一般負傷	80	94	109	119	94	117	105	114	114	136	1,082
加 害	4	2	3	10	3	1	1	2	1		27
運動競技	5	7	3	8	5	3	2	5	4	2	44
自損行為	8	3	7	12	11	7	8	9	12	13	90
急 病	362	380	371	402	400	448	446	468	460	443	4,180
その他 転院等	286	317	253	255	337	370	341	303	288	279	3,029
合 計	890件	964件	895件	922件	1,005件	1,064件	1,005件	1,016件	994件	970件	9,725件

2. 行政区別救急発生状況

町村別 \ 月 別	1月	2月	3月	4月	5月	6月	7月	8月	9月	10月	11月	12月	合計
	脇 町	55	42	58	61	48	55	56	66	61	64	61	71
穴吹町	23	22	18	16	21	14	13	19	16	18	21	21	222
木屋平	6	1	4	4	4	7	1	6	7	1	7	0	48
その他				1		1							2
計	84	65	80	82	73	77	70	91	84	83	89	92	970

3. 管内管外別搬送人員調

区分	事故種別												計
	火災	自然災害	水難	交通事故	労働災害	運動競技	一般負傷	加害	自損行為	急病	その他		
管内に住所を有する者	1			61	3		113		5	359	224	766	
管外に住所を有する者	1			40			2	18	3	51	55	170	
その他												0	
計	2	0	0	101	3	2	131	0	8	410	279	936	

4. 事故種別，時間別出場件数

区分	事故種別	火災	自然災害	水難	交通事故	労働災害	運動競技	一般負傷	加害	自損行為	急病	その他				計
												転院搬送	医師搬送	資機材等送	その他	
合計		2	0	0	92	3	2	136	0	13	443	275	0	0	4	970
時間別 内訳	0～2				3			3			17	7				30
	2～4							1			22	3				26
	4～6				1			3		2	20					26
	6～8				6			7		1	21	3			1	39
	8～10				7	1	1	14		2	45	31				101
	10～12				11			22		1	54	54			1	143
	12～14	1			15			12		2	52	62			1	145
	14～16				10	1		21			40	35				107
	16～18				15	1	1	20		1	46	38			1	123
	18～20				15			14		3	47	21				100
20～22				5			12		1	42	14				74	
22～24	1			4			7			37	7				56	

5. 事故種別，時間別搬送人員

区分	事故種別	火	自災	水	交事	労災	運競	一負	加	自行	急	その他	計
		災	然害	難	通故	働害	動技	般傷	害	損為	病		
合計		2	0	0	101	3	2	131	0	8	410	279	936
時間別	0～2				3			3			15	7	28
	2～4							1			21	3	25
	4～6				1			3		2	20		26
	6～8				6			7			20	4	37
	8～10				5	1	1	14		1	41	31	94
	10～12				11			21		1	50	55	138
	12～14	1			18			12		2	49	62	144
	14～16				12	1		20			36	38	107
	16～18				17	1	1	19			43	38	119
	18～20				18			13		1	43	20	95
	20～22				6			11		1	39	14	71
	22～24	1			4			7			33	7	52

6. 事故種別，医療機関別搬送人員

告示の別等	区分	事故種別等		急病		交通事故		一般負傷		その他		計	
		うち	うち	うち	うち	うち	うち	うち	うち	うち	うち	うち	うち
		管内	管外	管内	管外	管内	管外	管内	管外	管内	管外	管内	管外
救急医療機関	国立	3	3							23	23	26	26
	公立	73	73	11	11	19	19	91	91	194	194	194	194
	公的	39	39	2	2	15	15	136	136	192	192	192	192
	私的	病院	169		70	1	51		28	1	318	2	2
		診療所	2	2							2	2	2
	計	286	117	83	14	85	34	278	251	732	416	732	416
その他の医療機関	国立											0	
	公立	4				2		3	1	9	1	9	1
	公的	1	1							1	1	1	1
	私的	病院	111	10	18		43	1	12	1	184	12	12
		診療所	7						1	1	8	1	1
	計	123	11	18	0	45	1	16	3	202	15	202	15
計	国立	3	3					23	23	26	26	26	26
	公立	77	73	11	11	21	19	94	92	203	195	203	195
	公的	40	40	2	2	15	15	136	136	193	193	193	193
	私的	病院	280	10	88	1	94	1	40	2	502	14	14
		診療所	9	2					1	1	10	3	10
	計	409	128	101	14	130	35	294	254	934	431	934	431
その他の場所	接骨院等											0	
	その他	1	1			1	1			2	2	2	2
	計	1	1	0	0	1	1	0	0	2	2	2	2
合計		410	129	101	14	131	36	294	254	936	433	936	433

7. 曜日別救急出場件数

区分	事故種別	火災	自然災害	水難	交通事故	労働災害	運動競技	一般負傷	加害	自損行為	急病	その他				計
												転院搬送	医師搬送	資機材等輸送	その他	
曜日別	月曜				16			24		5	72	51			1	169
	火曜				13			17		1	64	33				128
	水曜				14	2		19		4	64	42				145
	木曜				9			14		1	70	52			2	148
	金曜				13	1		23		1	56	40				134
	土曜	1			13			23		1	57	32			1	129
	日曜	1			14			16			60	25				117
計		2	0	0	92	3	2	136	0	13	443	275	0	0	4	970
月別	1月				7	1		6		2	43	25				84
	2月				11			7			34	13				65
	3月				4			12		2	39	23				80
	4月	1			7			9			38	27				82
	5月				6		1	9		1	36	20				73
	6月				6	1	1	11		2	32	24				77
	7月				9			10			27	24				70
	8月				4			22		1	39	24			1	91
	9月				11	1		10		3	39	19			1	84
	10月				9			14			32	27			1	83
	11月				11			15		1	39	23				89
	12月	1			7			11		1	45	26			1	92

8. 曜日別月別搬送人員

区分	事故種別	火災	自然災害	水難	交通事故	労働災害	運動競技	一般負傷	加害	自損行為	急病	その他	計
	火曜				18			16		1	59	33	127
	水曜				13	2		19		2	58	42	136
	木曜				11			13		1	66	56	147
	金曜				17	1		22			53	40	133
	土曜	1			12		1	22		1	51	31	119
	日曜	1			15		1	16			56	25	114
計		2	0	0	101	3	2	131	0	8	410	279	936
月別	1月				10	1		6		1	37	25	80
	2月				10			7			32	13	62
	3月				5			10			36	22	73
	4月	1			9			8			34	27	79
	5月				5		1	8		1	35	20	70
	6月				9	1	1	11		2	30	24	78
	7月				12			10			25	27	74
	8月				4			21		1	37	25	88
	9月				10	1		10		1	38	20	80
	10月				9			14			32	27	82
	11月				11			15		1	34	23	84
	12月	1			7			11			40	26	85

9. 事故種別年令区分別搬送人員

年齢区分	事故種別 傷病程度	火災	自然災害	水難	交通事故	労働災害	運動競技	一般負傷	加害	自損行為	急病	その他	計
		新生児	死亡										
	重症												0
	中等症										1		1
	軽症												0
	その他												0
	計	0	0	0	0			0	0		1	0	1
乳幼児	死亡												0
	重症												0
	中等症				2						15	6	23
	軽症				4			6			16		26
	その他												0
	計	0	0	0	6		0	6	0	0	31	6	49
少年	死亡												0
	重症				2			2		1		3	8
	中等症				4			2			2	4	12
	軽症				9		2	3			7	2	23
	その他												0
	計	0	0	0	15	0	2	7	0	1	9	9	43
成人	死亡									1	5	1	7
	重症				1			2		1	15	18	37
	中等症				15	2		21		1	38	34	111
	軽症				41			17		3	70	7	138
	その他												0
	計	0	0	0	57	2	0	40	0	6	128	60	293
老人	死亡										20		20
	重症	1			2			23			45	68	139
	中等症				11	1		35		1	88	126	262
	軽症	1			10			20			88	10	129
	その他												0
	計	2	0	0	23	1	0	78	0	1	241	204	550
合計	死亡	0	0	0	0	0	0	0	0	1	25	1	27
	重症	1	0	0	5	0	0	27	0	2	60	89	184
	中等症	0	0	0	32	3	0	58	0	2	144	170	409
	軽症	1	0	0	64	0	2	46	0	3	181	19	316
	その他	0	0	0	0	0	0	0	0	0	0	0	0
	計	2	0	0	101	3	2	131	0	8	410	279	936

10. 現場到着所要時間別出場件数

事故種別	現場到着					計	現場到着 最短所要 時間(分)	現場到着 最長所要 時間(分)	現場到着 平均所要 時間(分)
	3分未満	3分以上 5分未満	5分以上 10分未満	10分以上 20分未満	20分以上				
急病	20	93	212	90	28	443	0	45	8.4
交通事故	11	23	45	13		92	1	17	6.0
一般負傷	7	28	60	31	10	136	0	99	9.2
上記以外	30	188	59	13	9	299	0	56	5.1
合計	68	332	376	147	47	970			

1 1. 収容所要時間別搬送人員

事故種別	10分未満		10分以上 20分未満		20分以上 30分未満		30分以上 60分未満		60分以上 120分未満		120分以上		計		収容最 短所要 時間 (分)	収容最 長所要 時間 (分)	収容平 均所要 時間 (分)
	うち 管内	うち 管外	うち 管内	うち 管外	うち 管内	うち 管外	うち 管内	うち 管外	うち 管内	うち 管外	うち 管内	うち 管外					
急病	9		91	4	135	27	140	80	33	16	2	2	410	129	3	126	31.9
交通事故	4		35		34	1	22	9	6	4			101	14	6	88	27.1
一般負傷	1		34		42	5	40	21	13	9	1	1	131	36	5	336	35.5
上記以外			22	1	34	25	195	187	42	40	1	1	294	254	10	126	42.4
合計	14	0	182	5	245	58	397	297	94	69	4	4	936	433			

1 2. 発生場所別搬送人員

区分	発生場所						計
	住 宅	公 出 入 場	衆 所	仕 事 場	道 路	そ の 他	
急病	305		74		7	14	410
交通事故	1					99	101
一般負傷	76		20		3	14	131
上記以外	9		277		2	2	294
合計	391		371		12	129	936

13. 救急隊員の行った応急処置件数

事故種別	傷病程度	応急処置対象人員	止血	固定	人工呼吸	心マッサージ		酸素吸入	気道確保				在宅療法継続			除細動	静脈路確保(輸液)	その他の応急処置	血圧測定	聴診器による心音・呼吸音等の聴取	血中酸素飽和度の測定	心電図			
						うち自動	うち自動		※1	※2	※3	※4	※A	※B	※C										
急病	死亡	23			11		19	21	20				1					17	2		3	17			
	重症	59		2	5		3	45	10					1				4	48		56	31			
	中等	140		3				79	7					3				6	124		134	41			
	軽症その他	173		1	3			43	7									1	150		162	33			
	計	395	0	6	19	0	22	188	44	0	0	0	1	4	0	0	4	1	1	0	28	324	0	355	122
交通事故	死亡	5		5				3														4	5		
	重症	32	3	18				8	1										2	24		31	3		
	中等	57	1	34				7												41	1	53	1		
	軽症その他	94	4	57	0	0	0	0	18	1	0	0	0	0	0	0	0	0	0	2	69	1	89	4	
	計	94	4	57	0	0	0	18	1	0	0	0	0	0	0	0	0	0	2	69	1	89	4		
一般負傷	死亡	27	5	10				7														25	26	2	
	重症	56	5	18			1	14	1											4	46		51	3	
	中等	42	5	6				4												1	33		39	2	
	軽症その他	125	15	34	0	0	0	1	25	1	0	0	0	0	0	0	0	0	0	5	104	0	116	7	
	計	125	15	34	0	0	1	25	1	0	0	0	0	0	0	0	0	0	5	104	0	116	7		
その他	死亡	2		1	1		1	2	1											1	1		1	1	
	重症	89	1	7	2		1	55	7											5	81		85	42	
	中等	173	1	20	1			68	6											1	161		168	71	
	軽症その他	23	2	3				8	1											1	23		23	6	
	計	287	4	31	4	0	2	133	15	0	0	0	0	0	0	0	0	0	0	8	266	0	277	120	
合計	死亡	25	0	1	12	0	0	23	21	0	0	0	1	0	0	0	0	0	0	18	3	0	4	18	
	重症	180	6	24	7	0	4	110	17	0	0	0	0	1	0	0	1	0	1	9	158	0	172	75	
	中等	401	9	59	1	0	1	169	15	0	0	0	0	3	0	0	3	0	0	13	355	0	384	118	
	軽症その他	295	8	44	3	0	0	62	8	0	0	0	0	0	0	0	0	1	0	3	247	1	277	42	
	計	901	23	128	23	0	25	364	61	0	0	0	1	4	0	0	4	1	1	0	43	763	1	837	253

(注) ※1は、経鼻エアウェイを使用して気道確保を行った件数
 ※2は、喉頭鏡、鉗子等により異物除去を行った件数
 ※3は、救急救命士がラリングアルマスク等を使用して気道確保を行った件数
 ※4は、救急救命士が気管挿管処置を実施して気道確保を行った件数
 ※Aは、在宅中心静脈栄養管理・在宅化学療法等により点滴が施されている傷病者に対して応急処置を行った件数
 ※Bは、気管切開孔又は気管瘻・人工肛門等の外瘻が施されている傷病者に対して応急処置を行った件数
 ※Cは、※A・※B以外の在宅療法継続中の傷病者に対して応急処置を行った件数

14. 救助技術大会出場状況

四 国 大 会			備 考
陸 上	ロ ー プ ブ リ ッ ジ 渡 過	1 組	
”	は し ご 登 は ん	1 組	
”	ロ ー プ ブ リ ッ ジ 救 出	1 組	

全 国 大 会			備 考
陸 上	ロ ー プ ブ リ ッ ジ 渡 過	1 組	
”	は し ご 登 は ん	1 組	

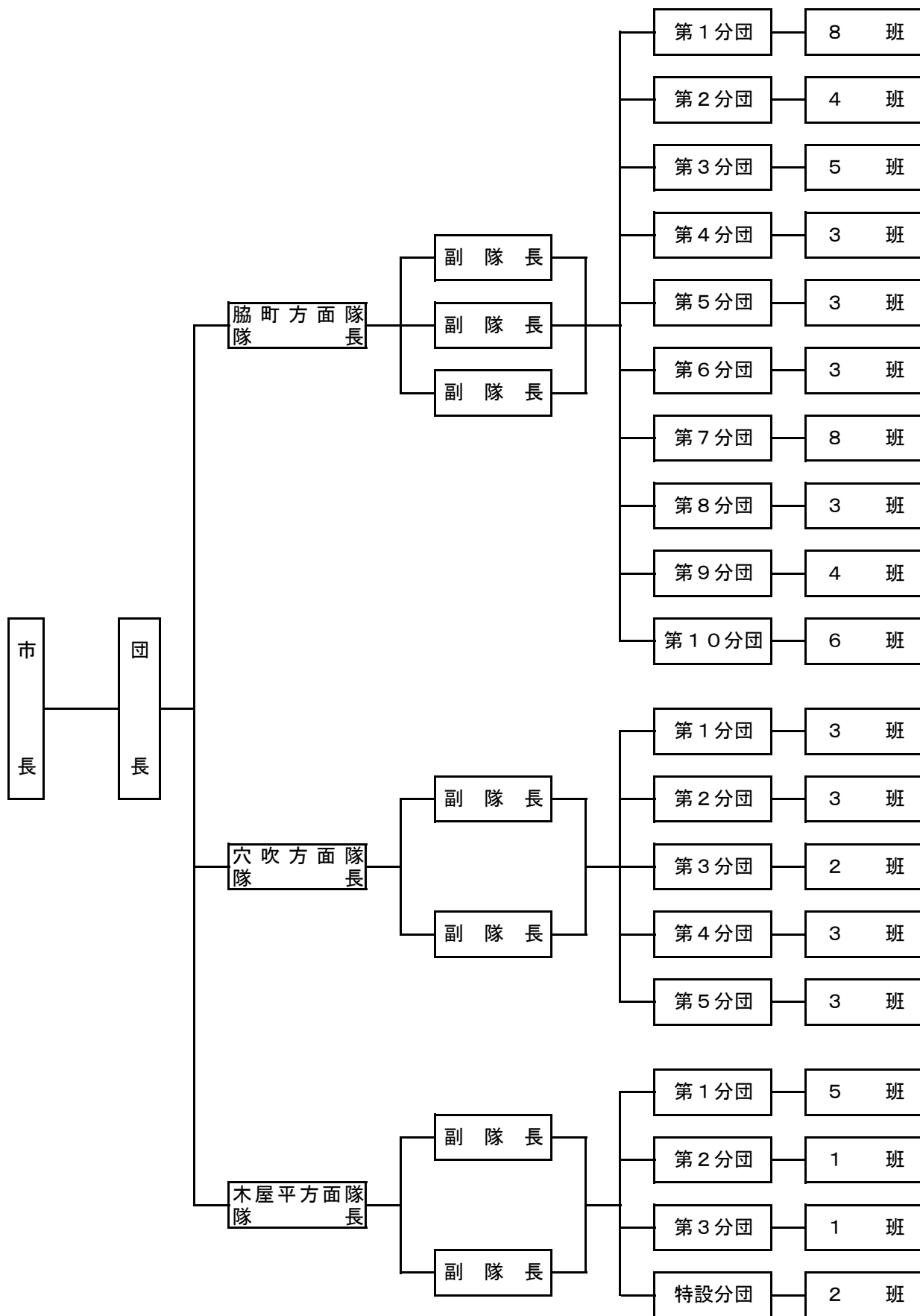
15. 救助出動状況

事故種別 件数区分	交 通 事 故	水 事 難 故	風 水 害 等 自 然 災 害	機 械 等 に よ る 事 故	建 物 等 に よ る 事 故	ガ ス 及 び 酸 素 事 故	破 事 裂 故	そ の 他 の 事 故	計
	出 動 件 数	5			1			1	
活 動 件 数	3			1				11	15

消 防 团

1. 消防団機構

(平成22.4.1)



2. 階級別実員数

(平成 22. 4. 1)

		団 長	副団長		分団長	副分団長	班 長	団 員	計
			方面隊長	副方面隊長					
脇 町 方 面 隊	本 部		1	3					4
	第 1 分団				1	2	8	37	48
	第 2 分団				1	2	5	34	42
	第 3 分団				1	3	5	31	40
	第 4 分団				1	2	3	23	29
	第 5 分団				1	2	3	21	27
	第 6 分団				1	2	3	36	42
	第 7 分団				1	2	8	36	47
	第 8 分団				1	1	3	24	29
	第 9 分団				1	2	4	28	35
	第 10 分団				1	2	6	35	44
	小 計			1	3	10	20	48	305
穴 吹 方 面 隊	本 部	1		2					3
	第 1 分団				1	2	3	28	34
	第 2 分団				1	2	3	31	37
	第 3 分団				1	1	2	24	28
	第 4 分団				1	2	3	37	43
	第 5 分団				1	2	3	22	28
	小 計	1	0	2	5	9	14	142	173
木 屋 平 方 面 隊	本 部		1	2					3
	第 1 分団				1	2	5	33	41
	第 2 分団				1	2	1	10	14
	第 3 分団				1	2	1	9	13
	特 設 分 団				1	1	2	18	22
	小 計	0	1	2	4	7	9	70	93
合 計	1	2	7	19	36	71	517	653	

3. 実員階級別年令表

(平成 22. 4. 1)

	小 計	団 長	副 団 長		分 団 長	副分団長	班 長	団 員
			方面隊長	副方面隊長				
18歳未満	0							
18歳	0							
19歳	0							
20歳	0							
21歳	2							2
22歳	2							2
23歳	2							2
24歳	8							8
25歳	5							5
26歳	7							7
27歳	4							4
28歳	12							12
29歳	12							12
30歳	13							13
31歳	17							17
32歳	7							7
33歳	18							18
34歳	21							21
35歳	28					1		27
36歳	19						1	18
37歳	19						1	18
38歳	15					1		14
39歳	19						2	17
40歳	26					1		25
41歳	13					1	1	11
42歳	17						1	16
43歳	26					2	1	23
44歳	23						4	19
45歳	16					1	1	14
46歳	28					2	5	21
47歳	25						6	19
48歳	17				1		2	14
49歳	24				2	1	4	17
50歳	16				1		3	12
51歳	28			1	2	2	6	17
52歳	33				1	5	9	18
53歳	13			1	2	2	1	7
54歳	22			3	1	3	5	10
55歳	14				1	5	3	5
56歳	14			1		1	4	8
57歳	13					2	4	7
58歳	10				1	1	3	5
59歳	10				1	2	2	5
60歳	9			1	4			4
61歳	9				1	2	1	5
62歳	3		1					2
63歳	6		1		1		1	3
64歳	3							3
65歳以上	5	1				1		3
合 計	653	1	2	7	19	36	71	517

4. 在籍年数別消防団員数

在籍年数	計	5年未満	5年以上 10年未満	10年以上 15年未満	15年以上 20年未満	20年以上 25年未満	25年以上 30年未満	30年以上
消防団員数	653	135	142	104	100	78	55	39

5. 消防団現有機械一覧表

区分		種類	台数	車名等	購入年度
分団名					
脇 町 方 面 隊	第1分団	小型動力ポンプ積載車(4WD)	1	三菱	平成18年度
		小型動力ポンプ	3		
	第2分団	消防ポンプ自動車	1	トヨタ	昭和61年度
		小型動力ポンプ	2		
	第3分団	小型動力ポンプ積載車(4WD)	1	いすゞ	平成19年度
		小型動力ポンプ	3		
	第4分団	小型動力ポンプ積載車(4WD)	1	三菱	平成20年度
		小型動力ポンプ	2		
	第5分団	小型動力ポンプ積載車(4WD)	1	三菱	平成18年度
		小型動力ポンプ	2		
	第6分団	消防ポンプ自動車	1	いすゞ	平成21年度
		小型動力ポンプ	2		
	第7分団	小型動力ポンプ積載車(4WD)	1	いすゞ	平成19年度
		小型動力ポンプ	3		
	第8分団	小型動力ポンプ積載車(4WD)	1	いすゞ	平成19年度
		小型動力ポンプ	2		
	第9分団	消防ポンプ自動車	1	ニッサン	昭和60年度
		小型動力ポンプ	1		
	第10分団	小型動力ポンプ積載車(4WD)	1	三菱	平成18年度
		小型動力ポンプ	3		
穴 吹 方 面 隊	第1分団	小型動力ポンプ積載車	1	ニッサン	昭和62年度
		小型動力ポンプ	3		
	第2分団	小型動力ポンプ積載車	1	トヨタ	平成13年度
		小型動力ポンプ	2		
	第3分団	小型動力ポンプ積載車(4WD・軽)	1	三菱	平成3年度
		小型動力ポンプ	2		
	第4分団	小型動力ポンプ積載車	1	三菱	平成21年度
		小型動力ポンプ	2		
	第5分団	小型動力ポンプ積載車(4WD)	1	ニッサン	昭和61年度
		小型動力ポンプ	2		
木 屋 平 方 面 隊	第1分団	小型動力ポンプ積載車(4WD)	2	三菱	平成21年度
		小型動力ポンプ積載車(4WD・軽)		三菱	平成6年度
		小型動力ポンプ	4		
	第2分団	小型動力ポンプ積載車(4WD・軽)	1	三菱	平成6年度
		小型動力ポンプ	3		
	第3分団	小型動力ポンプ積載車(4WD・軽)	1	三菱	平成6年度
		小型動力ポンプ	3		
	特設分団	小型動力ポンプ積載車(4WD)	1	トヨタ	昭和60年度
小型動力ポンプ		2			