

消 防 年 報

平成 2 9 年度版



第 4 7 号

美 馬 市 消 防 本 部

(平成 3 0 年刊行)

は し が き

1、この年報は美馬市消防本部の消防行政をひろく一般に紹介するとともに将来の参考に資するため、消防現勢および消防業務の内容、火災、救急、統計等を収録編さんしました。

2、本書の記載内容中、予算関係事項については会計年度とし、その他の事項については、平成29年1月1日から平成29年12月31日までを編集し、特別な事項については（ ）書で調査年月日を記載しました。

美馬市消防本部

目 次

総 務

1. 美馬市消防本部の沿革	6・7・8
2. 消防本部及び消防署位置並びに規模	9
3. 消防機関の配置図	10
4. 消防本部・署機構	11
5. 消防本部及び署の事務分掌	12・13
6. 現有消防力	14
7. 歴代消防長	14
8. 歴代消防署長	15
9. 消防職員の配置状況	15
10. 消防職員階級別年齢状況	15
11. 消防職員の住居状況	16
12. 消防職員の勤務年数状況	16
13. 消防職員資格取得及び研修等修了状況	17
14. 予 算	18
(1) 消防予算（当初・決算）	18
(2) 一般会計予算（当初・決算） に対する消防費と負担比較	18

警 防

1. 機 械	19
(1) 月別車両走行距離	19
(2) 消防自動車等現有一覧表	20
(3) 警防備品	21
2. 消防水利状況	22
3. 消防相互応援協定等の状況	22

通信指令

1. 通信系統図	2 3
2. 無線通信設備状況	2 4
(1) デジタル無線	2 4
(2) 署活波系	2 5
3. 気 象	2 5
(1) 気 温	2 5
(2) 風向・風速	2 6
(3) 気象注意報受理状況	2 6
(4) 月別降水量の状況	2 7

予 防

1. 予 防	2 8
(1) 主要防火対象物と防火管理者調	2 8
(2) 建築物同意事務処理状況	2 9
(3) 地域別建築同意事務処理状況	2 9
(4) 中高層建築物用途別棟数調	3 0
(5) 消防法及び火災予防条例に基づく各種届出状況	3 0
(6) 自主防災組織の結成状況	3 1
(7) 広報活動	3 1
(8) ビデオテープ一覧表	3 2 ・ 3 3
(9) DVD一覧表	3 4 ・ 3 5
2. 危険物	3 6
(1) 危険物施設状況	3 6
(2) 危険物関係事務処理状況	3 7
(3) 数量別危険物施設状況	3 7

火災統計

1. 火災統計総括表	3 8
2. 火災発生状況	3 9
3. 過去10年間の地域別火災件数	3 9
4. 過去10年間の火災統計	4 0
5. 月別火災発生状況	4 1
6. 時間別火災発生件数	4 1
7. 原因と主な経過	4 2
8. 原因別火災発生件数	4 2

救 急

1. 過去10年間の救急状況	4 3
2. 発生地区別救急出動状況	4 4
3. 管内・管外別搬送人員	4 5
4. 事故種別, 時間別出動件数	4 5
5. 事故種別, 時間別搬送人員	4 6
6. 事故種別, 医療機関別搬送人員	4 7
7. 曜日別, 月別救急出場件数	4 8
8. 曜日別, 月別搬送人員	4 8
9. 事故種別, 年齢区分別搬送人員	4 9 ・ 5 0
10. 現場到着所要時間別出動件数	5 1
11. 収容所要時間別搬送人員	5 1
12. 発生場所別搬送人員	5 1
13. 発生地区別, 月別ドクターヘリ要請回数	5 1
14. 救急隊員の行った応急処置件数	5 2 ・ 5 3 ・ 5 4

救 助

1. 救助技術大会等出場状況	5 5
2. 救助出動状況	5 5
3. 事故別救助活動状況	5 5
4. 救助備品	5 6 ・ 5 7 ・ 5 8

消 防 団

1. 消防団機構	5 9
2. 階級別実員数	6 0
3. 実員階級別年齢表	6 1
4. 在籍年数別消防団員数	6 2
5. 職業別消防団員数	6 2
6. 就業形態別消防団員数	6 2
7. 平成29年度出動団員数	6 2
8. 消防団現有機械一覧表	6 3

総務

1. 美馬市消防本部の沿革

当管轄の消防業務は、由来、伝統をほこる消防団(非常勤)の献身的な活動により民生の安定がはかられてきました。

しかしながら、近年における産業経済の急速な発展は地域社会のあり方を大きく変化させ、消防行政においても社会情勢の進展に即応して対処しなければならない多くの課題に直面してきました。

特に、

1. 人口の過疎減少に伴う消防団員の減少、高齢化
2. 生活水準高揚にともない石油、プロパンガス等危険物関係の需要増に対する火災予防とその対策
3. 中高層建築、新建材の普及により、消防の化学化と技術化、及び消防力の充実強化
4. 交通事故をはじめ各種産業火災等の急増に伴う救急業務の必要性

以上のような諸問題を解決するため、昭和44年美馬東部広域消防推進協議会が結成された。

- 45. 4. 17 広域消防(脇町・穴吹町)の政令指定を受ける
- 45. 8. 24 美馬東部消防組合設立の許可を知事から受ける(徳島県指令地第2031号)
- 45. 8. 28 美馬東部消防組合議会初議会を開く
- 45. 11. 1 消防職員24名採用
- 46. 2. 1 トヨタFJ55(A2級)ポンプ車一台購入
- 46. 3. 25 いすゞTXG10(A2級)タンク車一台及び可搬式動力ポンプ(B-3級)購入
- 46. 3. 27 美馬東部消防組合火災予防条例(条例第5号)が施行された
- 46. 4. 1 美馬東部消防署発足 開署式を行う 本部署勤務13名発令 穴吹分署勤務11名発令
- 46. 5. 8 本部署(脇町)及び分署(穴吹町)新築庁舎落成式
- 46. 6. 1 救急業務の政令指定を受ける
- 46. 6. 30 超短波無線電話(EF-228型)採用、使用開始
- 46. 8. 1 職員1名増員25名となる
- 46. 9. 27 ニッサンG60小型動力ポンプ積載車1台及び可搬式動力ポンプ(B-3級)1台購入
- 46. 10. 16 職員6名増員、総員31名となる(本部署17名、穴吹分署14名)
- 46. 12. 9 トヨタMS66V救急車(B級)ロータリークラブより寄贈を受ける
- 47. 3. 1 救急業務開始
- 47. 3. 30 本部署並びに分署に機材倉庫新築落成
- 47. 8. 1 職員5名増員、総員36名となる(本部署22名、穴吹分署14名)
- 48. 7. 1 三菱ギャランAS3V日本競輪公益資金補助施設より寄贈を受ける 広報車として本部に配車
- 48. 12. 26 消防ポンプ自動車ガソリンエンジンA2級、工率85W ホイルベース2m級(トヨタ)購入
- 49. 4. 1 木屋平村、美馬東部消防組合に加入(徳島県指令地第194号)発足 職員7名採用、総員43名
- 50. 4. 1 職員1名増員(木屋平分署勤務)総員44名(本部署22名、穴吹分署14名、木屋平分署8名)
- 50. 8. 23 木屋平分署職員(3名)台風第6号の襲来に伴い集中豪雨下、山崩れにより生き埋めとなった少年を救出活動中殉職
- 50. 9. 26 台風第6号による山崩れ災害で救出活動中従殉職の消防職員並びに消防団員の合同祭執行(於木屋平中学校体育館)
- 50. 10. 8 日本消防協会より救急車(トヨタ-2B型)の寄贈を受ける 消防署に配車
- 50. 10. 13 職員3名補充(木屋平分署勤務)
- 51. 8. 16 昭和50年8月23日未明台風第6号による人命救出活動中殉職の消防職員並びに消防団員の一周忌慰霊祭殉職者碑の除幕式行う
- 51. 8. 18 訓練塔完成落成式挙行(穴吹分署設置)
- 51. 9. 8 台風第17号の襲来に伴い穴吹町、木屋平村に集中豪雨をもたらし被害甚大であった
- 51. 10. 22 可搬式動力ポンプ(B-3級)1台購入
- 52. 2. 1 救助隊編成隊員10名任命
- 53. 11. 2 消防救急指令装置を設置
- 54. 3. 15 指令車レオーネ4WDバン1台購入、木屋平分署に配車
- 54. 10. 18 査察広報車トヨタカーリーナバン1台購入、本部に配車
- 56. 6. 1 職員1名採用(退職による補充)
- 56. 10. 1 職員1名採用(退職による補充)
- 56. 10. 22 社団法人日本損害保険協会より消防ポンプ自動車BD-1型(ニッサンA-1級)の寄贈を受ける
- 56. 10. 22 社団法人日本損害保険協会より救急車(トヨタ-2B型)の寄贈を受ける 消防署に配車
- 60. 7. 26 指令広報車購入(トヨタマークII)消防署に配車
- 60. 10. 12 社団法人日本自動車工業会より救急車(トヨタ-2B型)の寄贈を受ける 消防署に配車
- 61. 4. 1 職員1名採用(退職による補充)
- 61. 12. 23 水槽付1-A型消防ポンプ自動車購入 消防署に配車
- 62. 4. 1 職員1名採用(異動による補充)
- 63. 4. 13 救助用折りたたみ式アルミボート(定員5名)購入
- 63. 12. 13 消防ポンプ自動車(CD-1型)穴吹分署に配車
- 63. 12. 19 社団法人日本損害保険協会より救急車(トヨタ-2B型)の寄贈を受ける 木屋平分署に配車

- 元. 2. 1 美馬東部消防組合木屋平分署, 木屋平村役場庁舎内に移転
- 元. 2. 1 木屋平分署, 救急業務開始
- 元. 6. 30 資機材運搬車購入, 消防署に配車
- 4. 1. 14 社団法人日本自動車工業会より救急車(トヨタ2B型)の寄贈を受ける 消防署に配車
- 4. 4. 1 職員1名採用(退職による補充)
- 4. 11. 24 消防ポンプ自動車(BS-1型)木屋平分署に配車
- 5. 3. 3 職員定数条例改正(消防吏員52名, その他職員1名となる)
- 5. 4. 1 職員(木屋平分署)1名木屋平村へ異動
- 5. 4. 1 職員3名採用 総員47名
- 5. 4. 3 職員1名採用(異動による補充)木屋平分署
- 5. 6. 10 消防本部・消防署庁舎建設用地購入
- 5. 10. 1 職員1名採用(木屋平分署)総員48名
- 5. 10. 22 消防本部・消防署庁舎新築工事起工式
- 6. 3. 24 消防本部・消防署庁舎新築工事完成
- 6. 3. 24 消防緊急通信指令施設I型購入
- 6. 3. 24 気象情報収集装置(アナログ式)購入
- 6. 4. 1 職員3名採用 総員51名
- 6. 4. 5 指令車購入(スズキシエラ)木屋平分署に配車
- 6. 4. 25 消防本部・消防署と穴吹分署を統合 脇町字拝原に移転 開署式
- 6. 5. 18 消防本部・消防署新築庁舎落成式
- 6. 6. 3 日本消防協会から防火広報車寄贈される
- 6. 11. 1 職員(木屋平分署)1名木屋平村へ異動 総員50名
- 7. 4. 1 職員1名採用 総員51名
- 7. 11. 1 職員1名採用(異動による補充)木屋平分署 総員52名
- 8. 4. 1 職員1名採用 総員53名
- 8. 7. 1 社団法人日本損害保険協会より消防ポンプ自動車(三菱, CD-1型)の寄贈を受ける
- 9. 3. 20 救助工作車(日野, 救助II型)を購入
- 11. 3. 28 財団法人日本消防協会より救急車(トヨタ2B型)の寄贈を受ける 消防署に配車
- 11. 4. 1 職員1名採用(退職による補充)
- 11. 9. 10 指令広報車買い替え(トヨタカルディナ)
- 12. 10. 1 職員1名採用(退職による補充)木屋平分署
- 12. 12. 1 職員定数条例改正(消防吏員54名, その他の職員1名となる)
- 13. 4. 1 徳島県防災航空隊へ1名出向
- 13. 4. 1 職員2名採用 総員55名
- 13. 4. 1 高規格救急車購入
- 13. 6. 8 公用車更新(ニッサンサニー)
- 13. 10. 17 救急車2B型ネパールへ寄贈
- 14. 4. 1 職員2名採用(退職による補充)
- 14. 6. 26 職員1名(消防長)脇町役場へ異動 総員54名
- 16. 4. 1 職員2名採用(退職による補充) 総員53名
- 16. 4. 1 木屋平村 高規格救急自動車運用開始
- 16. 10. 20 台風23号により庁舎浸水, 甚大な被害を被る
- 17. 2. 28 町村合併により美馬東部消防組合を解散する
- 17. 3. 1 美馬市誕生 美馬市消防本部発足 救急救助課設置 消防団事務開始
- 18. 3. 13 水槽付消防ポンプ自動車購入
- 18. 4. 1 職員2名採用(退職による補充)市役所より1名出向総員54名
- 18. 4. 1 消防団脇町方面隊統合(26分団から10分団)
- 18. 4. 7 職員1名採用総員55名
- 18. 12. 20 小型ポンプ積載車3台購入(美馬市消防団脇町方面隊第1分団, 第5分団, 第10分団へ配備)
- 19. 1. 26 高規格救急車購入
- 19. 4. 1 職員3名採用(退職による補充)
- 20. 1. 28 小型ポンプ積載車3台購入(美馬市消防団脇町方面隊第3分団, 第7分団, 第8分団へ配備)
- 20. 4. 1 職員5名採用(退職による補充)総員59名
- 20. 8. 5 小型ポンプ積載車1台購入(美馬市消防団脇町方面隊第4分団へ配備)
- 20. 12. 25 軽緊急自動車購入
- 21. 4. 1 職員4名採用(退職による補充)総員59名
- 20. 9. 3 小型動力ポンプ3台購入(美馬市消防団穴吹方面隊第2分団, 第4分団, 木屋平方面隊第2分団へ配備)
- 21. 9. 24 査察車更新(トヨタカローラフィールダー)
- 21. 12. 18 小型ポンプ積載車2台購入(美馬市消防団穴吹方面隊第4分団, 木屋平方面隊第1分団へ更新配備)
- 21. 12. 21 資機材搬送車購入(日野デュトロ・クレーン付)
- 21. 12. 22 人員搬送車購入(トヨタハイエース・10人乗り)
- 22. 2. 26 消防ポンプ自動車購入(日野, CD-1型)災害対策特殊消防ポンプ車, 緊急消防援助隊更新登録
- 22. 3. 19 軽四輪資機材搬送車購入(ダイハツハイゼット)

- 22. 4. 1 職員4名採用(退職による補充)総員61名
- 22. 4. 1 消防団救助資機材搭載型車両無償貸付(美馬市消防団脇町方面隊第6分団へ配備)
- 22. 11. 19 小型動力ポンプ積載車1台購入(美馬市消防団木屋平方面隊第2分団へ配備)
- 23. 3. 14 東日本大震災被災地へ緊急消防援助隊員4名を派遣
- 23. 4. 1 職員6名採用(退職による補充)総員64名
- 23. 10. 1 消防団木屋平方面隊統合(4分団から3分団)及び管轄区域の見直し
- 24. 2. 15 小型動力ポンプ積載車1台購入(美馬市消防団穴吹方面隊第3分団へ配備)
- 24. 3. 22 水槽付消防ポンプ自動車購入
- 24. 4. 1 職員6名採用(退職による補充)総員63名
- 25. 1. 23 小型動力ポンプ積載車1台購入(美馬市消防団穴吹方面隊第1分団へ配備)
- 25. 3. 7 高規格救急車購入
- 26. 2. 19 小型動力ポンプ積載車1台購入(美馬市消防団穴吹方面隊第5分団へ配備)
- 26. 2. 26 高規格救急車購入
- 26. 7. 25 公用車更新(ニッサン エクストレイル)
- 26. 10. 1 美馬地区消防指令センター運用開始
- 27. 4. 1 職員11名採用(退職による補充)総員68名
- 28. 1. 19 小型動力ポンプ積載車1台購入(美馬市消防団脇町方面隊第9分団へ配備)
- 28. 3. 24 指令車購入(MITSUBISHI RVR)
- 28. 4. 16 熊本地震被災地へ緊急消防援助隊員4名を派遣
- 28. 11. 25 小型動力ポンプ積載車1台購入(美馬市消防団脇町方面隊第2分団へ配備)
- 29. 3. 24 消防本部訓練施設新設
- 29. 4. 1 職員1名採用(退職による補充)総員63名
- 29. 5. 9 美馬市消防本部木屋平出張所移転
- 30. 1. 11 社団法人日本損害保険協会より小型動力ポンプ付軽消防自動車の寄贈を受ける 美馬市消防団木屋平方面隊特設分団へ配備
- 30. 2. 8 指令車購入(トヨタ ハイエースバンDX)

2. 消防本部及び消防署位置並びに規模

当消防本部は、徳島市から西へ約40キロ、徳島県を東西に横切る吉野川の中流部に位置し、西はつるぎ町、北は香川県、東は阿波市・吉野川市に隣接し、南に国定公園剣山(1,955メートル)をあおぎ、また、国や県の出先機関及び民間企業が多く存し、徳島県西部の中心的な役割をもっています。

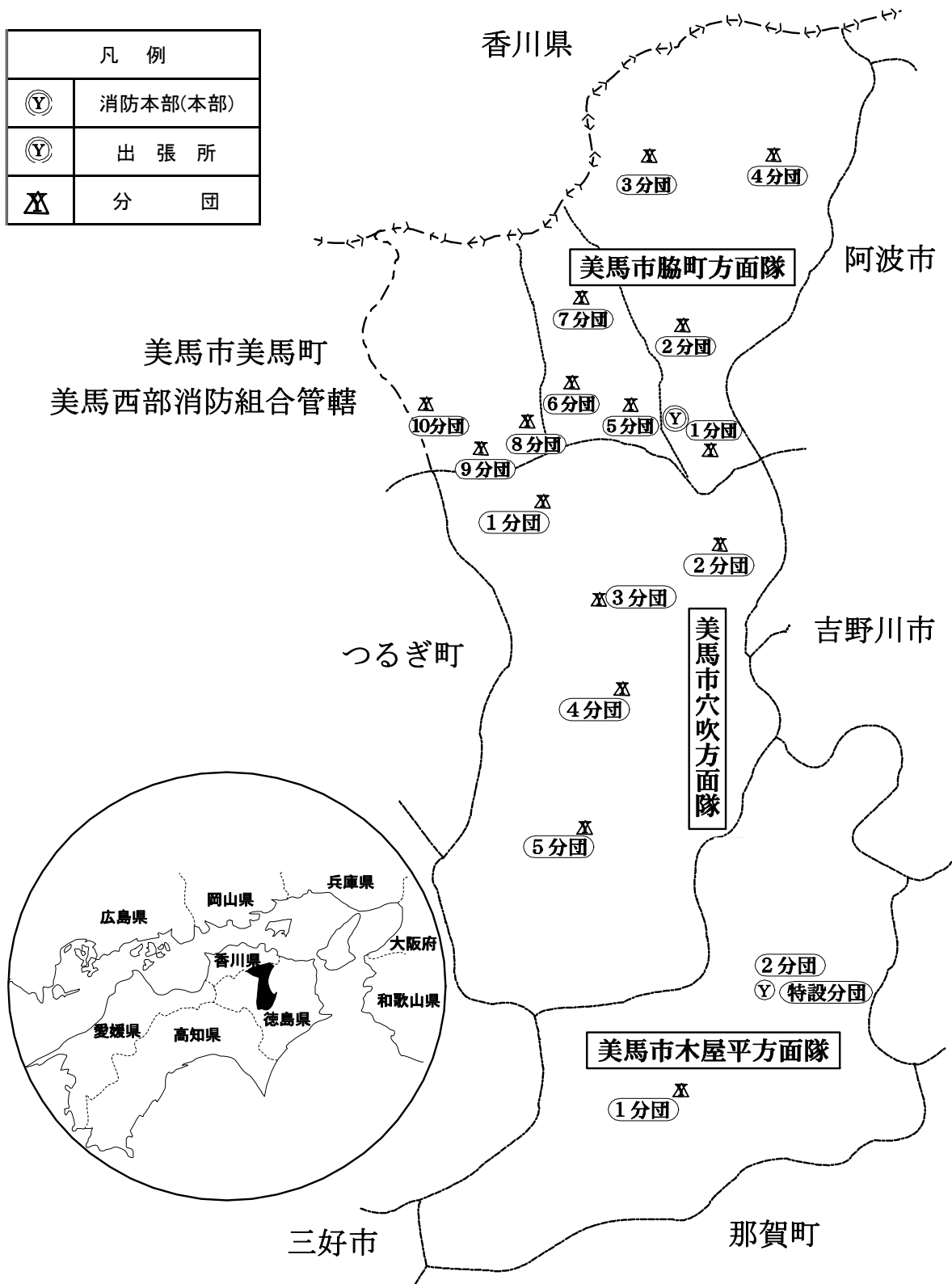
区分		消防本部及び消防署	木屋平出張所
位置、規模			
位置	所在地	徳島県美馬市脇町字拝原1742-1	徳島県美馬市木屋平字川井224
	東経	134° 10' 0 "	134° 12' 43 "
	北緯	34° 03' 45 "	33° 56' 3 "
敷地面積		2,571.00 m ²	259.97 m ²
建築延面積		1,273.38 m ²	259.97 m ²
建築構造		鉄筋コンクリート造 2階建	鉄筋コンクリート造一部鉄骨造 3階建（1階部分）
建築年月		平成6年3月	平成29年3月

管内面積および人口・世帯数

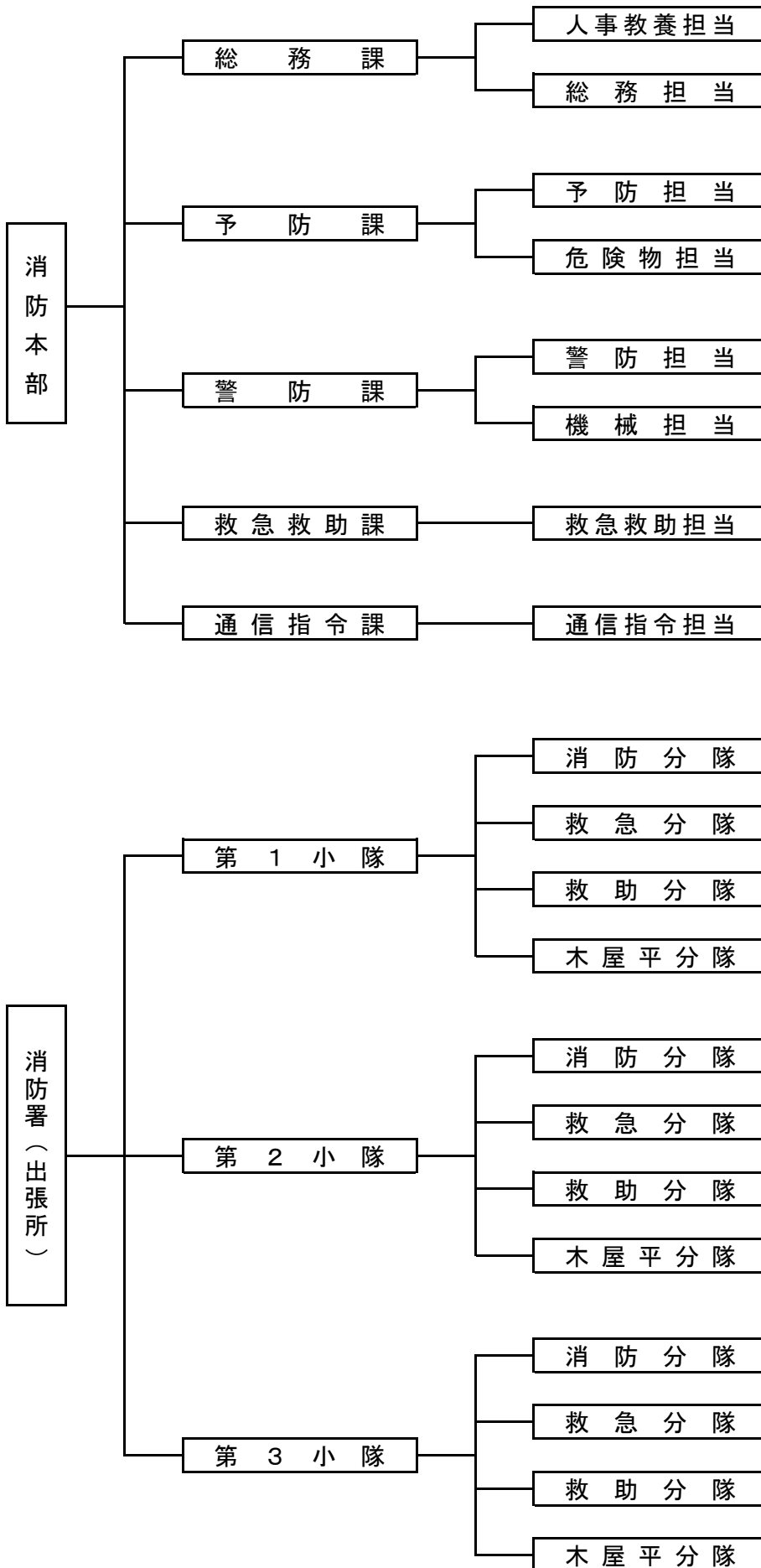
区分		面積 (m ²)	平成30年1月1日現在	
位置、規模			世帯数 (世帯)	人口 (人)
美馬市脇町		111.02	6,711	15,742
美馬市穴吹町		108.81	2,563	5,940
美馬市木屋平		100.9	371	647
合計		320.73	9,645	22,329

3. 消防機関の配置図

凡 例	
Ⓨ	消防本部(本部)
Ⓨ	出張所
ㄨ	分 団



4. 消防本部・署機構



5. 消防本部及び署の事務分掌

◎消防本部

総務課

総務担当

- 1 議会並びに条例及び規則に関すること。
- 2 予算、決算及び経理に関すること。
- 3 公印の保管及び文書の収発に関すること。
- 4 財産の管理に関すること。
- 5 消防統計に関すること。
- 6 消防団に関すること。
- 7 消防施設の整備に関すること。
- 8 その他、他の担当に属さないこと。

人事教養担当

- 1 職員の給与、進退及び身分に関すること。
- 2 職員の厚生、服務、規律及び研修に関すること。
- 3 職員の公務災害補償に関すること。
- 4 表彰に関すること。
- 5 安全運転に関すること。

予防課

予防担当

- 1 火災予防思想の普及宣伝に関すること。
- 2 建築物の同意事務に関すること。
- 3 消防用設備等の検査及び指導に関すること。
- 4 防火対象物の査察に関すること。
- 5 火災予防条例の規定に基づく指導取締りに関すること。
- 6 消防広報に関すること。
- 7 火災の原因調査及び罹災証明に関すること。
- 8 火災の統計に関すること。
- 9 その他、予防対策に関すること。

危険物担当

- 1 危険物関係の指導、許認可及び検査取締りに関すること。

警防課

警防担当

- 1 警防計画に関すること。
- 2 火災の警戒及び防ぎよに関すること。
- 3 地理及び水利に関すること。
- 4 職員の訓練及び礼式に関すること。
- 5 消防相互応援協定に関すること。
- 6 その他、警防に関すること。

機械担当

- 1 機械に関すること。

救急救助課

救急救助担当

- 1 救急救助業務に関すること。
- 2 救急救助統計及び報告に関すること。
- 3 救急救助資機材の整備に関すること。
- 4 その他、救急救助に関すること。

通信指令課

通信指令担当

- 1 災害通報の受信、受付に関すること。
- 2 災害出動の指令及び連絡調整に関すること。
- 3 通信の記録及び保管に関すること。
- 4 災害応援に関すること。
- 5 防災ヘリコプター及びドクターヘリ要請に関すること。
- 6 通信機器の運用、管理、点検及び保全に関すること。
- 7 通信関係の統計に関すること。
- 8 通信関係の物品調達に関すること。
- 9 その他、通信業務に関すること。

◎消 防 署

総務担当

- 1 公印の保管及び文書の収発に関する事。
- 2 消防統計に関する事。
- 3 消防団に関する事。
- 4 消防施設の整備に関する事。
- 5 その他、他の担当及び隊に属さない事。

人事教養担当

- 1 職員の給与に関する事。
- 2 職員の厚生、服務、規律及び研修に関する事。
- 3 安全運転に関する事。

予防担当

- 1 予防査察に関する事。
- 2 防火思想の普及宣伝に関する事。
- 3 その他、火災予防に関する事。

危険物担当

- 1 危険物関係の指導、検査取締りに関する事。

警防担当

- 1 火災の鎮圧、警戒及び防ぎよに関する事。
- 2 水防活動に関する事。
- 3 消防訓練に関する事。
- 4 地理及び水利に関する事。
- 5 気象に関する事。
- 6 火災の原因調査に関する事。
- 7 その他、警防に関する事。

通信指令担当

- 1 通信に関する事。

機械担当

- 1 機械器具の整備保存に関する事。
- 2 機械器具の運用技術に関する事。
- 3 燃料の取扱いに関する事。
- 4 その他、機械器具に関する事。

救急隊

- 1 救急業務に関する事。
- 2 救急資機材の整備保存に関する事。
- 3 その他、救急に関する事。

救助隊

- 1 救助業務に関する事。
- 2 救急資機材の整備保存に関する事。
- 3 その他、救助に関する事。

6. 現有消防力

(平成29. 4. 1)

区 分		数量
署 所 数		2
消 防 車 両	指 令 車	2台
	消 防 ポ ン プ 自 動 車 (水 槽 付 ポ ン プ 自 動 車 含 む)	4台
	救 助 工 作 車	1台
	救 急 車	4台
	そ の 他 車 両	3台
	車 両 計	14台
職 員	総 務 要 員	専任3人 兼任10人
	予 防 要 員	専任3人 兼任12人
	消 防 隊 員	兼任42人
	救 急 要 員	兼任42人
	救 助 要 員	兼任16人
	指 令 要 員	専任6人 兼任3人
	職 員 計	63人

7. 歴代消防長

年 代	氏 名	在 任 期 間	年	月
初代	松 島 豊	自 昭 和 4 5 年 1 1 月 1 日 至 昭 和 5 0 年 1 2 月 3 1 日	5	2
2代	竹 田 善 行	自 昭 和 5 1 年 2 月 1 日 至 昭 和 5 9 年 1 1 月 3 0 日	8	10
3代	井 口 幸 孝	自 昭 和 5 9 年 1 2 月 1 日 至 昭 和 6 2 年 3 月 2 1 日	2	4
4代	藤 見 仲 市	自 昭 和 6 2 年 4 月 1 日 至 平 成 4 年 3 月 3 1 日	5	0
5代	小 笠 勝 雄	自 平 成 4 年 4 月 1 日 至 平 成 6 年 3 月 3 1 日	2	0
6代	故 島 常 男	自 平 成 6 年 4 月 1 日 至 平 成 7 年 1 2 月 5 日	1	8
7代	井 口 康 昭	自 平 成 7 年 1 2 月 6 日 至 平 成 1 0 年 3 月 3 1 日	2	4
8代	梶 浦 義 住	自 平 成 1 0 年 4 月 1 日 至 平 成 1 1 年 1 2 月 1 9 日	1	8
9代	井 口 利 夫	自 平 成 1 1 年 1 2 月 2 0 日 至 平 成 1 4 年 6 月 2 6 日	2	7
10代	藤 長 恒 雄	自 平 成 1 4 年 7 月 1 日 至 平 成 1 6 年 3 月 3 1 日	1	9
11代	大 館 敏	自 平 成 1 6 年 4 月 1 日 至 平 成 1 8 年 3 月 3 1 日	2	0
12代	前 田 力 三	自 平 成 1 8 年 4 月 1 日 至 平 成 2 0 年 3 月 3 1 日	2	0
13代	西 村 則 之	自 平 成 2 0 年 4 月 1 日 至 平 成 2 1 年 3 月 3 1 日	1	0
14代	松 浦 真 勝	自 平 成 2 1 年 4 月 1 日 至 平 成 2 2 年 3 月 3 1 日	1	0
15代	大 久 保 利 幸	自 平 成 2 2 年 4 月 1 日 至 平 成 2 5 年 3 月 3 1 日	3	0
16代	岡 本 博 久	自 平 成 2 5 年 4 月 1 日 至 平 成 2 8 年 3 月 3 1 日	3	0
17代	武 田 浩 二	自 平 成 2 8 年 4 月 1 日	2	0

8. 歴代消防署長

年代	氏名	在任期間	年	月
初代	松島 豊	自 昭和45年11月1日 至 昭和50年12月31日	5	2
2代	竹田 善行	自 昭和51年2月1日 至 昭和59年11月30日	8	10
3代	井口 幸孝	自 昭和59年12月1日 至 昭和62年3月21日	2	4
4代	新開 文敏	自 昭和62年4月1日 至 平成4年3月31日	5	0
5代	小笠 勝雄	自 平成4年4月1日 至 平成6年3月31日	2	0
6代	故島 常男	自 平成6年4月1日 至 平成7年12月5日	1	8
7代	井口 康昭	自 平成7年12月6日 至 平成10年3月31日	2	4
8代	梶浦 義住	自 平成10年4月1日 至 平成11年12月19日	1	8
9代	井口 利夫	自 平成11年12月20日 至 平成14年6月26日	2	7
10代	藤長 恒雄	自 平成14年7月1日 至 平成16年3月31日	1	9
11代	大館 敏	自 平成16年4月1日 至 平成18年3月31日	2	0
12代	前田 力三	自 平成18年4月1日 至 平成20年3月31日	2	0
13代	大久保 孝雄	自 平成20年4月1日 至 平成21年3月31日	1	0
14代	前田 篤	自 平成21年4月1日 至 平成22年3月31日	1	0
15代	山本 博	自 平成22年4月1日 至 平成24年3月31日	2	0
16代	佐竹 栄治	自 平成24年4月1日 至 平成25年3月31日	1	0
17代	藤田 隆司	自 平成25年4月1日 至 平成28年3月31日	3	0
18代	根本 賢一	自 平成28年4月1日	2	0

9. 消防職員の配置状況

(平成29.4.1)

区分	階級						
	司令長	司令	司令補	士長	副士長	消防士	計
消防本部・署	1	6	12	18	14	12	63

10. 消防職員階級別年齢状況

(平成29.4.1)

年齢	階級						
	計	司令長	司令	司令補	士長	副士長	消防士
合計	63	1	6	12	18	14	12
20才以下	4						4
21才～25才	7					2	5
26才～30才	19				9	7	3
31才～35才	12				8	4	
36才～40才	7			6	1		
41才～45才	4		2	2			
46才～50才	5		3	2			
51才～55才	4	1	1	2			
56才以上	1					1	

1.1. 消防職員の住居状況

(平成29.4.1)

階級別	居住地			管轄外		計
	脇町	穴吹町	木屋平	美馬町	その他	
司令長		1				1
司令	2	4				6
司令補	5	1	1		5	12
士長	11	2		3	2	18
副士長	10	1		3		14
消防士	9	1		2		12
計	37	10	1	8	7	63

1.2. 消防職員の勤務年数状況

(平成29.4.1)

階級別	勤務年数							合計
	司令長	司令	司令補	士長	副士長	消防士		
0年						1	1	
1年							0	
2年					1	11	12	
3年							0	
4年							0	
5年					6		6	
6年					6		6	
7年				3	1		4	
8年				4			4	
9年				5			5	
10年				4			4	
11年				2			2	
12年							0	
13年			2				2	
14年							0	
15年			2				2	
16年			2				2	
17年							0	
18年		1					1	
19年							0	
20年							0	
21年			1				1	

階級別	勤務年数							合計
	司令長	司令	司令補	士長	副士長	消防士		
22年		1					1	
23年		1	4				5	
24年		2					2	
25年		1					1	
26年							0	
27年							0	
28年							0	
29年							0	
30年							0	
31年							0	
32年			1				1	
33年							0	
34年							0	
35年	1						1	
36年							0	
合計	1	6	12	18	14	12	63	

13. 消防職員資格取得及び研修等修了状況

(平成30.3.31)

資格種別	階級	司令長	司令	司令補	士長	副士長	消防士	計
自動車免許等	大型自動車	1	5	8	25	6		45
	中型自動車					2		2
	中型自動車(8t限定)	1	7	10	22	2		42
	普通自動車				3	9	6	18
業務関連資格	小型船舶二級操縦士	1	4	6	11			22
	第二級陸上特殊無線技士	1	7	10	25	11	6	60
	第四級アマチュア無線技士			3	2			5
	潜水士			2	2	2		6
	小型移動式クレーン運転技能講習	1	2	6	12			21
	玉掛け技能講習		2	6	13			21
	ガス溶接技能講習		2	5	13	1		21
	起震車操作員講習		2	5	17	2		26
	衛生管理者			1	1			2
	予防技術資格(防火査察)		2	2	4			8
	予防技術資格(消防設備)		2		2			4
予防技術資格(危険物)		1		1			2	
消防大学校	幹部科		2					2
	警防科	1	1					2
	救助科			1				1
	救急科		1					1
	予防科		2					2
火災調査科			1				1	
県消防学校	上級幹部科	1	4					5
	初級幹部科		6	9				15
	予防査察科		3	7	6	1		17
	火災調査科	1	6	9	4			20
	警防科		3	8	5			16
	救助科	1	3	4	7			15
	特殊災害科		1	3				4
	救急科 (標準課程・2課程含)	1	7	10	23	11	6	58
応急手当指導員講習	1	7	10	8			26	
救急救命士関連	救急救命士免許	1	6	5	9			21
	気管挿管認定	1	5	5	7			18
	ビデオ喉頭鏡認定			4	5			9
	薬剤投与認定	1	3	5	9			18
	血糖測定・ブドウ糖投与認定			5	9			14

14. 予 算

(1) 消防予算 (当初・決算)

(単位：千円)

年 度	区 分	消 防 費	目 別 内 容				
			常備消防費	非常備消防費	消防施設費	水防費	その他
29年度	当 初	994,851	641,090	67,440	276,562	9,759	
	決 算	958,578	635,970	65,260	247,270	10,078	
28年度	当 初	776,892	628,027	49,860	88,042	10,963	
	決 算	751,606	612,302	45,886	84,532	8,886	
27年度	当 初	747,109	649,953	53,259	33,691	10,206	
	決 算	727,791	632,690	47,380	39,438	8,283	
26年度	当 初	1,525,578	567,566	47,656	900,356	10,000	
	決 算	1,466,534	572,399	42,365	840,587	11,183	
25年度	当 初	664,582	530,418	53,951	70,213	10,000	
	決 算	731,153	555,001	51,321	116,787	8,044	

(2) 一般会計予算 (当初・決算) に対する消防費と負担比較

(単位：千円)

年 度	区 分	一般会計 (千円)	消 防 費 (千円)	構 成 費 (%)	消防費基準 財政需要額 (千円)	消防費に対する (円)	
						1人当り額	1世帯当り額
29年度	当 初	19,792,000	994,851	5.03	584,549	33,203	77,372
	決 算	22,377,659	958,578	4.28	584,549	31,992	74,551
28年度	当 初	24,357,000	776,892	3.19	555,429	25,353	60,379
	決 算	24,673,000	751,606	3.05	555,429	24,528	58,413
27年度	当 初	21,573,000	747,109	3.46	544,366	24,199	57,884
	決 算	20,517,386	727,791	3.55	544,366	23,345	56,387
26年度	当 初	23,083,222	1,525,578	6.61	506,442	48,736	119,531
	決 算	23,203,188	1,466,534	6.32	502,442	46,850	114,905
25年度	当 初	20,257,445	664,582	3.28	480,632	20,929	51,787
	決 算	20,160,848	731,153	3.63	480,632	23,026	56,974

警

防

1. 機 械

(1) 平成29年度月別車両走行距離

(平成30.3.31) (単位: km)

月別 車 両	月 別												合 計
	4月	5月	6月	7月	8月	9月	10月	11月	12月	1月	2月	3月	
美馬指令1											220	98	318
美馬指令2	1737	1826	1876	1929	1877	1727	964	193	316	11	827	1870	15,153
美馬消防1	231	141	248	156	177	143	60	119	317	265	150	319	2,326
美馬消防2	88	41	83	11	45	33	694	85	83	135	30	177	1,505
美馬消防3	62	12	43	0	51	110	237	150	164	75	0	132	1,036
木屋平消防1	86	27	0	6	54	96	99	70	85	70	28	209	830
美馬救助1	46	0	48	60	70	24	38	24	59	28	17	32	446
美馬救急1	3,556	2,312	1,890	2,442	2,874	2,735	3,378	2,034	3,019	3,492	2,708	3,481	33,921
美馬救急2	591	305	558	456	719	730	272	359	535	1,180	833	581	7,119
美馬救急3	148	2	32	194	52	165	94	70	38	263	165	214	1,437
美馬救急5	35	3	31	0	18	0	5	7	15	36	60	25	235
木屋平救急1	369	411	505	85	579	224	375	373	553	577	259	89	4,399
美馬搬送1	119	92	2	48	24	0	6	42	281	16	26	0	656
美馬搬送2	121	538	59	119	263	236	658	602	531	274	140	282	3,823
人員搬送車 (ハイエース)	221	261	776	404	347	204	811	882	563	105	292	346	5,212
査 察 車 (カローラ)	497	842	827	1,210	698	609	1,715	941	1,388	884	1,084	975	11,670
公 用 車 (エクストレイル)	1,012	1,761	1,327	583	1,099	1,146	2,309	2,722	2,771	2,616	1,935	1,790	21,071
合 計	7,182	6,748	6,429	5,774	7,070	6,455	10,751	8,480	10,402	10,016	7,727	8,652	95,686

(2) 消防自動車等現有一覧表

種別 区分	本 部				消 防								木屋平出張所							
	査 察 連絡車	人 員 搬送車	指令車1	指令車2	公用車	タンク車	ポンプ車	予備 ポンプ車	救 助 工作車	クレーン 搬送車	軽資機材 搬送車	高規格 救急車	高規格 救急車	高規格 救急車	軽緊急 搬送車	ポンプ車	高規格 救急車			
登録番号	徳島500 ひ 1272	徳島300 と 5808	徳島800 さ 9322	徳島800 さ 8740	徳島300 ぬ 4650	徳島800 は 384	徳島 831 さ 1119	徳島 88 さ 9094	徳島 88 や 4139	徳島 830 ろ 119	徳島 880 あ 325	徳島800 さ 3914	徳島830 す 1190	徳島880 あ 260	徳島800 さ 7300	徳島800 さ 2503				
車両メーカー	トヨタ	トヨタ	トヨタ	ミツビシ	ニッサン	ヒノ	ヒノ	ミツビシ	ヒノ	ヒノ	ダイハツ	トヨタ	トヨタ	トヨタ	ヒノ	トヨタ				
購入年月日	H21.9.17	H21.12.18	H30.2.8	H28.3.24	H26.6.26	H18.3.13	H22.2.25	H 8.6.25	H 9.3.20	H21.12.18	H22.3.11	H16.3.23	H19.1.25	H20.12.19	H24.3.22	H25.3.5				
型式	DBA- NZE144G	G8A- TRH224W	LDF- KDH206K	DBA- GA4W	DBA- NT32	水1A型	C D-1型	C D-1型	救助II型	BDG- XZU388M	EBD- S211P	TC-VCH 38S	CBF- TRH226S	EBD- DG64V	C D-1型	CBF- TRH226S				
機装メーカー						森田 ポンプ	森田 ポンプ	吉谷機械 製作所	森田 ポンプ						森田 ポンプ					
ポンプ級別						A-2	A-2	A-1							A-2					
総排気量	1,490cc	2,690cc	2,980cc	1,790cc	1,990cc	6,400cc	4,009cc	4,560cc	7,960cc	4,009cc	658cc	3,370cc	2690cc	658cc	4,009cc	2690cc	2690cc	2690cc	2690cc	
車体番号	NZE144- 9020774	TRH224- 7577	KDH206- 8125413	GA4W- 0501479	NT32- 027770	GD7GW- 10095	XZU378- 1002375	FG538D 420085	GD1J6B 10300	XZU388- 1001214	S211P- 86931	VGH38 2163	TRH226- 0002746	DG64V- 293830	XZU685- 1269	0011533				
車検有効期間	H30.9.18	H30.12.17	H32.2.7	H32.3.23	H31.6.25	H32.3.12	H32.3.5	H30.6.28	H31.3.18	H31.12.21	H32.3.10	H32.3.22	H31.1.24	H30.12.18	H32.3.21	H31.3.4				
自 期	H28.10.17	H29.1.18	H30.2.7	H30.4.24	H29.6.26	H30.3.13	H30.3.25	H28.7.7	H29.4.19	H30.1.22	H30.4.11	H30.3.23	H29.1.25	H28.12.19	H30.3.22	H29.3.5				
賠 間	}	}	}	}	}	}	}	}	}	}	}	}	}	}	}	}	}			
保 社	H30.10.17	H31.1.18	H32.3.7	H32.3.24	H31.7.26	H32.3.13	H32.3.25	H30.7.7	H31.4.19	H32.1.22	H32.4.11	H32.3.23	H31.1.25	H30.12.19	H32.3.22	H31.3.5				
險 保	三井住友 海上火災	損保ジャパン	あいおい損保	東京海上 日動火災	損保ジャパン	損保ジャパン	東京海上 日動火災	富士火災	損保ジャパン	富士火災	損保ジャパン	三井住友 海上火災	三井住友 海上火災	三井住友 海上火災	JA美馬	東京海上 日動火災				
保険料金	27,840円	27,840円	8,720円	8,420円	40,040円	8,570円	8,570円	8,910円	8,910円	8,570円	8,570円	8,570円	8,910円	8,910円	8,570円	8,910円	8,910円	8,910円	8,910円	8,910円
高 さ	149cm	228cm	240cm	181cm	171cm	295cm	290cm	268cm	316cm	257cm	194cm	248cm	248cm	199cm	273cm	249cm	249cm	249cm	249cm	249cm
幅	169cm	188cm	169cm	177cm	182cm	220cm	190cm	188cm	230cm	188cm	147cm	180cm	188cm	147cm	189cm	189cm	189cm	189cm	189cm	189cm
長 さ	442cm	538cm	479cm	433cm	464cm	645cm	572cm	570cm	765cm	602cm	339cm	575cm	567cm	339cm	576cm	562cm	562cm	562cm	562cm	562cm
車両重量	1,280kg	2,030kg	2,290kg	1,470kg	1,570kg	6,630kg	5,490kg	4,710kg	9,150kg	4,060kg	870kg	2,640kg	2,830kg	1,050kg	5,610kg	2,850kg	2,850kg	2,850kg	2,850kg	2,850kg
総重量	1,555kg	2,580kg	2,620kg	1,745kg	1,955kg	8,760kg	5,765kg	5,040kg	9,480kg	7,225kg	1,330kg	3,025kg	3,215kg	1,215kg	6,485kg	3,235kg	3,235kg	3,235kg	3,235kg	3,235kg
乗車定員	5名	10名	6名	5名	7名	6名	5名	6名	6名	3名	2名	7名	7名	3名	5名	7名	7名	7名	7名	7名
備 考								日本損害 保険協会 寄 贈												

(3) 警防備品

放水器具	消防ホース (40mm)	8	スムーズノズル	6
	消防ホース (50mm)	138	無反動ノズル	6
	消防ホース (65mm)	181	ジェットシューター	50
	クアドラフォグノズル	4	可搬ポンプ	5
	エコファイターノズル	1	ストレート管そ	9
	ダブコンマークⅡ (予備筒先)	1		
補助放水器具	分岐金具 (50mm)	2	コントロールバルブ	2
	低水位用ストレナー	1	MC分岐管 (マルチタイプ)	3
	スタンドパイプ	7	ホースブリッジ	7
照明器具	発電機 (ホンダ)	7	ハロゲン投光器	16
	発電機 (クボタ)	2	投光器 (K500)	1
	発電機 (ヤンマー)	2	投光器 (岩崎製)	1
	発電機 (300EX)	1	自立型LED照明灯	2
	メタルハイドランプ投光器	1		
器具保安	空気呼吸器	10	訓練用マット (KHFS-B-3型)	1
	個人携帯警報器	7	訓練用救助マット	1
破壊器具	マルゼン削岩機	1	エンジンカッター	3
	チェーンソー	4	鉋	4
	掛矢	4	長鎌	4
	ハンマードリル (HITACHI)	1	鎌	17
	携帯油圧電動スプレッダー	1	剣先スコップ	22
	携帯油圧電動カッター	1	角スコップ	17
	斧	10	手箕	2
	弁慶	2	鋤簾	12
	石頭ハンマー	4	つるはし	12
	とび口	24	備中くわ	3
	万能FHバール	1	しょうせん	1
	バール	4	鉋鋸	3
	はしご類	梯子 (ステンレス二連)	1	避難梯子
鉤付き梯子		3	スローダン (避難器具)	1
三連梯子		1		
防災機器	熱画像直視装置K2 (FLIR社製)	1	船外機12 (トーハツ製)	1
	動力噴霧機一式	1	スーパーローリータンク (2000ℓ)	3
	船外機20 (トーハツ製)	1	クボタタンク (500ℓ)	1
	船外機15 (トーハツ製)	1	ゴムボート手こぎ用 (アキレス製)	2
	消防艇ゴムボート (アキレス製)	2		

2. 消防水利状況

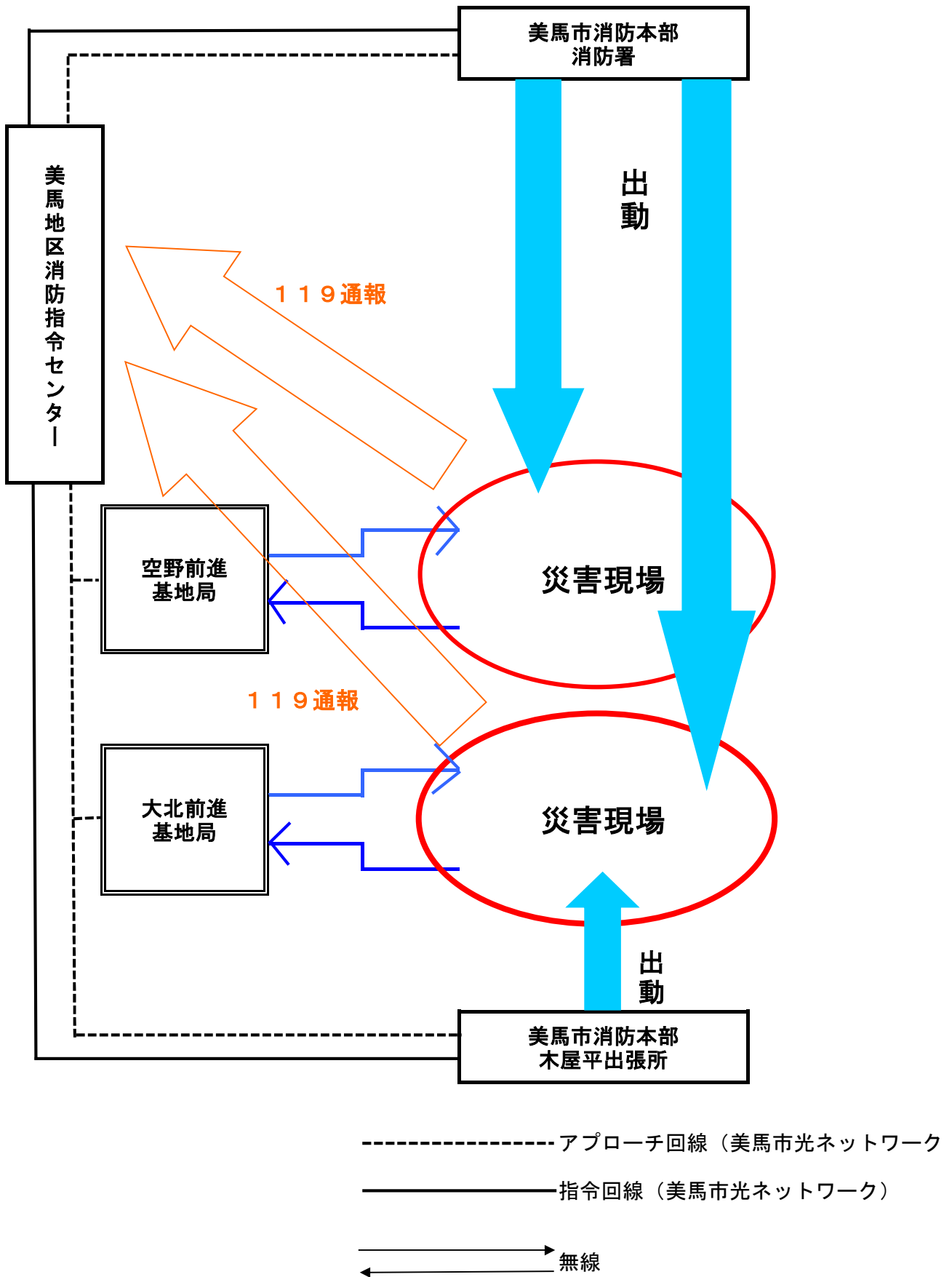
区分 地域別	消 火 栓									防 火 水 槽			そ の 他				
	管径 250	管径 200	管径 150	管径 100	管径 75	管径 50	管径 40	管径 30	計	40m ² 以 上	20m ² 以上 40m ² 未満	計	プール	用水	池	河川・谷	計
旧脇町	5	25	31	71	36	10			178	41	3	44	3			1	4
岩 倉			6	38	52	13			109	51	4	55	4		1		5
江 原		1	25	36	53	16			131	42	4	46	4				4
三 島		1	15	9	8	7			40	41	3	44	1			1	2
旧穴吹	2	12	17	3	19	3			56	21		21	1				1
口 山			1		11	4			16	39	6	45	2				2
古 宮									0	7	1	8	1				1
木屋平				3	51	91	7	1	153	25	10	35	2			14	16
計	7	39	95	160	230	144	7	1	683	267	31	298	18	0	1	16	35

3. 消防相互応援協定等の状況

締 結 年 月 日	協 定 名	締 結 先
平成 18 年 1 月 10 日	広域消防相互応援協定	大川地区広域行政振興整備事務組合 高松市、美馬市 さぬき市、三木町
平成 9 年 3 月 31 日	徳島県広域消防相互応援協定	徳島県下11消防本部
平成 14 年 5 月 1 日	徳島自動車道（徳島～井川池田）に おける火災及び救急業務に関する覚書	徳島市消防局、板野東部消防組合 板野西部消防組合、徳島中央広域連合 美馬西部消防組合、みよし広域連合 日本道路公団四国支社
平成 10 年 4 月 1 日	徳島県市町村消防応援協定	徳島県内の市町村消防の一部 事務組合及び広域連合
平成 10 年 4 月 1 日	徳島県消防防災ヘリコプター応援協定	徳島県内の市町村消防の一部 事務組合及び広域連合
平成 16 年 5 月 10 日	吉野川北岸土地改良区管理施設の 消防水利使用協定	吉野川北岸土地改良区
平成 26 年 4 月 1 日	木屋平地域飲料水供給施設等の 消防水利使用協定	木屋平地域 1 1 飲料水供給施設
平成 29 年 4 月 19 日	災害時等における消防活動の 協力に関する協定書	株式会社 エス・ビー・シー

通信指令

1. 通信系統図



2. 無線通信設備状況

(1) デジタル無線

(平成29. 4. 1)

局 種	呼 出 名 称	出 力	設 置 場 所 等	購 入 年 月 日	許 可 更 新 年 月 日
基 地 局	空 野 基 地 局	10W		H 27. 4. 1	H 31. 5. 1
"	大 北 基 地 局	"		"	"
半 固 定 局	美 馬 消 防 本 部 1	5W	消 防 署 受 付 室	"	"
"	美 馬 消 防 本 部 2	"	" 事 務 所	"	"
"	美 馬 消 防 本 部 3	"	消 防 本 部 (2 F)	"	"
"	美 馬 消 防 本 部 4	"	"	"	"
"	美 馬 消 防 木 屋 平 1	"	木 屋 平 出 張 所 事 務 所	"	"
陸 上 移 動 局	美 馬 消 防 1	"	消 防 署 タ ン ク 車	"	"
"	美 馬 消 防 2	"	" ポ ン プ 車	"	"
"	美 馬 消 防 3	"	" 予 備 ポ ン プ 車	"	"
"	美 馬 救 助 1	"	" 工 作 車	"	"
"	美 馬 救 急 1	"	" 救 急 車	"	"
"	美 馬 救 急 2	"	" 救 急 車	"	"
"	美 馬 救 急 3	"	" 救 急 車	"	"
"	美 馬 救 急 5	"	" 軽 緊 急 搬 送 車	"	"
"	美 馬 搬 送 1	"	" 資 機 材 搬 送 車	"	"
"	美 馬 搬 送 2	"	" 軽 資 機 材 搬 送 車	"	"
"	美 馬 指 令 1	"	" 指 令 車	"	"
"	美 馬 指 令 2	"	" 指 令 広 報 車	"	"
"	美 馬 消 防 本 部 10	"	" 可 搬 (指 令 セ ン タ ー)	"	"
"	美 馬 救 急 11	2W	" 携 帯 (救 急 車)	"	"
"	美 馬 救 急 21	"	" 携 帯 (")	"	"
"	美 馬 救 急 31	"	" 携 帯 (")	"	"
"	美 馬 消 防 11	"	" 携 帯 (タ ン ク 車)	"	"
"	美 馬 消 防 21	"	" 携 帯 (ポ ン プ 車)	"	"
"	美 馬 消 防 31	"	" 携 帯 (予 備 ポ ン プ 車)	"	"
"	美 馬 救 助 11	"	" 携 帯 (工 作 車)	"	"
"	美 馬 指 令 11	"	" 携 帯 (指 令 車)	"	"
"	美 馬 指 令 21	"	" 携 帯 (指 令 車)	"	"
"	美 馬 消 防 71	"	" 携 帯 (指 令 セ ン タ ー)	"	"
"	美 馬 消 防 72	"	" 携 帯 (指 令 セ ン タ ー)	"	"
"	美 馬 消 防 73	"	" 携 帯 (指 令 セ ン タ ー)	"	"
"	木 屋 平 消 防 10	5W	木 屋 平 出 張 所 可 搬	"	"
"	木 屋 平 救 急 1	"	" 救 急 車	"	"
"	木 屋 平 消 防 1	"	" ポ ン プ 車	"	"
"	木 屋 平 救 急 11	2W	" 携 帯 (救 急 車)	"	"
"	木 屋 平 消 防 11	"	" 携 帯 (ポ ン プ 車)	"	"

(2) 署活波系

局 種	呼 出 名 称	出 力	購 入 年 月 日
陸上移動局	みましょうぼう101	1W	H27.1.20
"	みましょうぼう102	1W	"
"	みましょうぼう103	1W	"
"	みましょうぼう104	1W	"
"	みましょうぼう105	1W	"
"	みましょうぼう106	1W	"
"	みましょうぼう107	1W	"
"	みましょうぼう108	1W	"
"	みましょうぼう109	1W	"
"	みましょうぼう110	1W	"
"	みましょうぼう111	1W	"
"	みましょうぼう112	1W	"
"	みましょうぼう113	1W	"
"	みましょうぼう114	1W	"
"	みましょうぼう115	1W	"
"	みましょうぼう116	1W	"
"	みましょうぼう117	1W	"
"	みましょうぼう118	1W	"
"	みましょうぼう119	1W	"
"	みましょうぼう120	1W	"

3. 気象

(1) 気温

月 別	区 分	最 高	最 低	月 平 均		
				平均	日 最 高	日 最 低
1月		15.8	-2.3	5.4	10.5	1.4
2月		19.3	-1.9	5.7	11.5	1.1
3月		21.2	-0.4	8.1	14.0	3.4
4月		29.9	1.5	15.1	21.4	9.3
5月		32.2	8.8	20.0	26.6	14.4
6月		33.0	11.9	22.2	28.2	17.2
7月		36.6	21.1	27.8	33.7	23.7
8月		38.2	21.3	28.5	34.4	24.4
9月		33.6	12.7	22.6	28.1	18.5
10月		31.2	6.3	17.3	21.4	14.2
11月		23.1	2.1	10.8	15.9	6.5
12月		15.8	-1.8	5.4	10.4	1.5

(2) 風向・風速

月別	区分	平均	風速 Wind Speed (m's)		最多風向	日照時間
		Mean	最大 Max	風向 Dir		
1月		2.9	22.8	西北西	西	132.2
2月		2.9	18.3	西北西	西	138.3
3月		2.4	18.4	西	西	151.3
4月		2.4	16.5	西	西	182.3
5月		2.4	14.7	西	西	224.9
6月		2.1	17.9	北東	西	195.1
7月		1.9	16.9	北西	西	188.5
8月		2.3	18.7	東北東	西	192.8
9月		2.0	24.6	西南西	西	127.7
10月		1.8	19.6	北西	西	89.9
11月		2.0	16.7	西	西	124.0
12月		2.9	18.7	西	西	123.9
平均		2.3	18.7			155.9

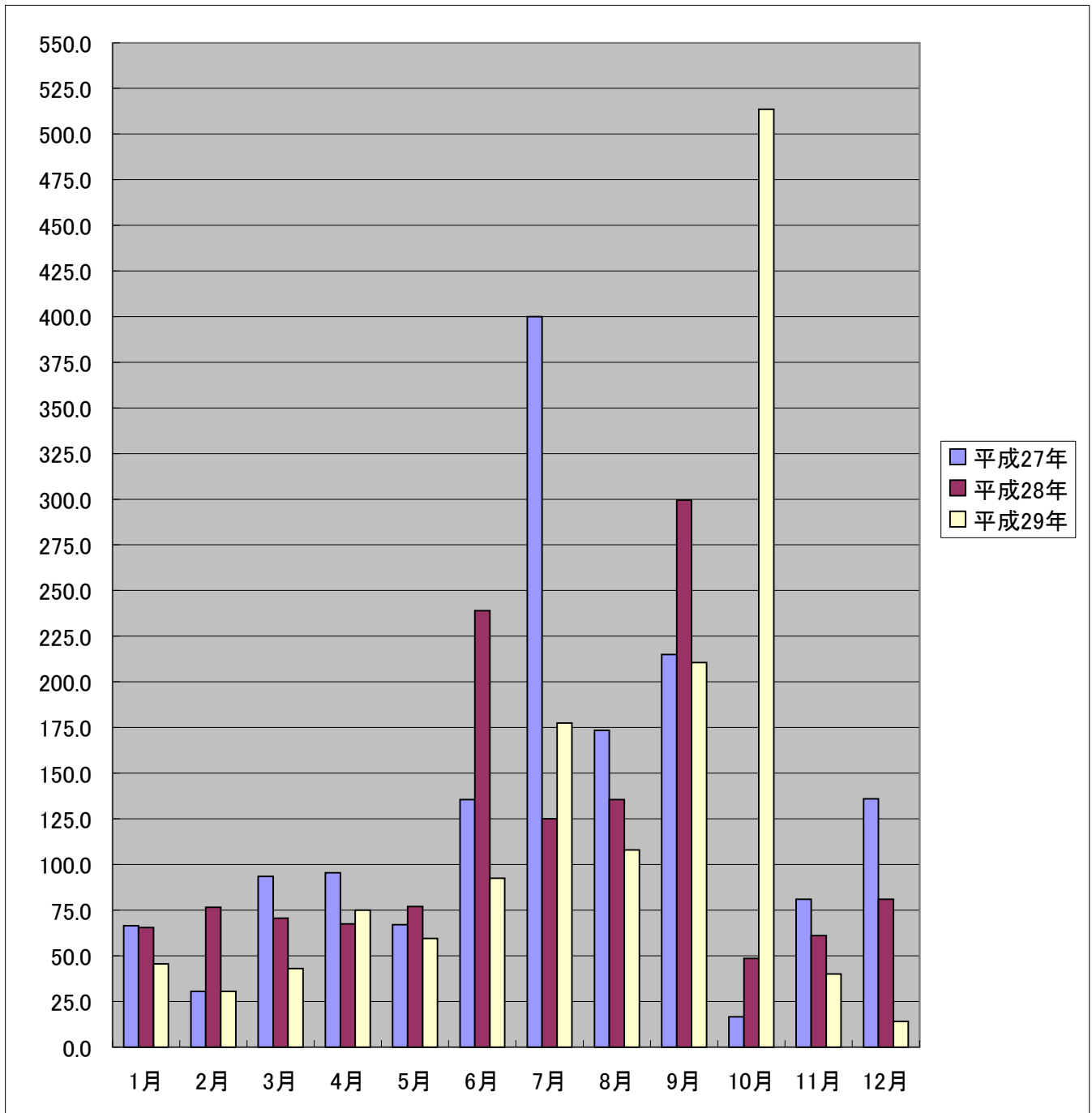
(3) 気象注意報受理状況

月別	区分	注 意 報												警 報					
		乾 燥	強 風	濃 霧	大 雨	洪 水	霜	低 温	風 雪	大 雪	着 雪	雪 崩	雷	吉 野 川 洪 水	大 雨	洪 水	大 雪	暴 風	吉 野 川 洪 水
1月		7	2					2	3	3		4							
2月		8	4					1	2	2	1	5							
3月		6	3			14						2							
4月		3	2		1	1	10					9							
5月		2			1	1						4							
6月		2	1		3	2						4		1					
7月			1		15	8						16		3	1				
8月			2		3	2						13		1	1		1		
9月		1	2		4	2						6		1	1		1		
10月			3		5	3						5		2	1		1		
11月				1								1							
12月		4	3						2			3							
計		33	23	1	32	19	24	0	3	7	5	1	72	0	8	4	0	3	0

(4) 月別降水量の状況(3か年対比)

(単位 : mm)

月計	1月	2月	3月	4月	5月	6月	7月	8月	9月	10月	11月	12月
平成27年	66.5	30.5	93.5	95.5	67.0	135.5	400.0	173.5	215.0	16.5	81.0	136.0
平成28年	65.5	76.5	70.5	67.5	77.0	239.0	125.0	135.5	299.5	48.5	61.0	81.0
平成29年	45.5	30.5	43.0	75.0	59.5	92.5	177.5	108.0	210.5	513.5	40.0	14.0



予 防

1. 予防

(1) 主要防火対象物と防火管理者調

(平成30.3.31)

防火対象物の別		防火対象物数	防火管理者必要数	防火管理者 選任届出済		
				(甲)	(乙)	
(1)	イ	劇場 映画館 観覧場				
	ロ	公会堂 集会場	38	12	9	
(2)	イ	キャバレー カフェー ナイトクラブ	1	1		
	ロ	遊技場 ダンスホール	2	2	2	
	ハ	風俗店等				
	ニ	カラオケボックス 個室型店舗	1	1	1	
(3)	イ	待合 料理店				
	ロ	飲食店	30	24	10	8
(4)		百貨店 マーケット その他の物品を営む店舗又は展示場	58	48	29	8
(5)	イ	旅館 ホテル 宿泊所	11	9	8	1
	ロ	寄宿舎 下宿 共同住宅	80	13	12	
(6)	イ	病院 診療所 助産所	33	18	18	
	ロ	老人 救護 更正施設	13	13	13	
	ハ	ディサービス 児童福祉施設	22	14	14	
	ニ	幼稚園 特別支援学校	6	5	4	1
(7)		小学校 中学校 高等学校 大学 各種学校	45	18	18	
(8)		図書館 博物館 美術館の類	1	1	1	
(9)	イ	公衆浴場のうち 熱気・蒸気浴場等				
	ロ	公衆浴場のうちイ以外のもの				
(10)		車両停車場 船舶 航空機の発着場				
(11)		神社 寺院 教会の類するもの	18			
(12)	イ	工場 作業所	91	5	5	
	ロ	映画スタジオ テレビスタジオ				
(13)	イ	自動車車庫 駐車場				
	ロ	飛行機 回転翼航空機の格納庫				
(14)		倉庫	90			
(15)		前各項に該当しない事業場	125	16	16	
(16)	イ	複合防火対象物・特定防火対象物	105	28	20	1
	ロ	上記以外の複合用途のもの	29	1	1	
(16)の2		地下街				
(16)の3		準地下街				
(17)		重要文化財、重要民俗資料館	8	2	1	
(18)		延長50m以上のアーケード				
(19)		市町村長の指定する山林				
(20)		総務省指令で定める舟車				
合 計			807	222	182	19

(2) 建築物同意事務処理状況

(平成30.3.31)

申請要旨	同意		合計
	指導なし	指導あり	
新築	25	2	27
増築	1	2	3
改築			
用途変更			
その他			
合計	26	4	30

(3) 地域別建築同意事務処理状況

(平成30.3.31)

地域	月別												合計
	4月	5月	6月	7月	8月	9月	10月	11月	12月	1月	2月	3月	
脇町	2	1	5	2		2	3	3	2	2	6		28
穴吹				1					1				2
木屋平													0
合計	2	1	5	3	0	2	3	3	3	2	6	0	30

(4) 中高層建築物用途別棟数調

(平成30. 3. 31)

用 途	階 数					合 計
	3階	4階	5階	6階	7階	
百貨店・店舗	6					6
料理・飲食店	2					2
ホテル・旅館	1		2			3
病院・診療所	7	5	1			13
福祉施設	3	2	1			6
各種学校	9	2				11
工場・作業場	3		1			4
事務所	10	2	3	1		16
共同住宅	8	16	6	2		32
複合用途住宅	27	4	3	2		36
合 計	76	31	17	5	0	129

(5) 消防法及び火災予防条例に基づく各種届出状況

(平成30. 3. 31)

種 類	月 別												計
	4月	5月	6月	7月	8月	9月	10月	11月	12月	1月	2月	3月	
火災とまぎらわしい届	8	14	8	2	3	13	7	10	13	11	6	9	104
露店等の開設届出書				4	1			1					6
ボイラー設置届													0
少量危険物貯蔵取扱所	1											1	2
発電・変電・蓄電設備届		4							3			2	9
防火対象物開始届			1	1	1	2	1	1	2		2	2	13
消防計画届	8	6	5	2	2	7	3	2		2	1	4	42
煙火打上げ届				4	1								5
液化石油ガス届				2									2
道路工事届	20	32	35	30	40	32	28	45	34	28	28	29	381
消防訓練実施計画届	18	21	18	11	8	18	30	17	18	5	12	15	191
消防用設備等着工届	1	4	1	1		1	1	3	3	2	1	1	19
消防用設備等設置届	1		1	1	7	5		12	4	4	11	12	58
消防用設備点検結果報告書	4	17	17	12	3	29	20	17	41	11	9	15	195

(6) 自主防災組織等の結成状況

項目 クラブ	組織数	人員	備考
幼年消防クラブ	8	489	
少年消防クラブ	2	27	
婦人防火クラブ	9	255	

(7) 広報活動

区分	対象	内容	回数
防火映画ビデオ	学校、各事業所 自治会等	ビデオ、DVD	14
防火教室	防火クラブ 自主防等	消火器、消火栓等の取扱訓練等	39
消防車広報	一般住民	春・秋季火災予防運動時実施中 火災多発時等	51
音声告知・ケーブルテレビ放送	一般住民	火災予防関係、消防訓練、講習会等	56
危険物安全ポスター	一般住民 危険物取扱事業所	ポスターを配布	1
火災予防ポスター	学校、病院 事業所	ポスターを配布	3
火災予防垂れ幕	一般住民	春・秋季火災予防運動中	2
新聞等	一般住民	「広報みま」・広告	6
消防署見学	幼稚園、小学校	児童、先生に対する防火思想の高揚	6
避難・消火訓練等	学校、病院 各事業所等	自主訓練、総合訓練	138
応急手当等講習会	学校、婦人会 一般住民等	心肺蘇生法、応急手当、AED取扱い	41

(8) ビデオテープ一覧表

整理番号	題名		放映時分
1	もしも、そのとき火災を科学する	1本	30分
2	家族でガッテン	1本	25分
3	住宅防火、あなたの家庭は大丈夫	1本	20分
4	家族de防火	1本	20分
5	うっかり町の屋根の下 (住宅防火のすすめ)	1本	25分
6	住宅防火から学ぶ(ほんとうに知っている火災の怖さ)	1本	25分
7	わたしたちの防火	1本	35分
8	うっかり家の人々 (住宅防火診断のすすめ)	1本	20分
9	うっかり町は大騒ぎ (住宅防火診断のすすめ)	1本	20分
10	ドラマでわかる初期対応	1本	26分
11	あなたと防火	1本	20分
12	防火対策と防災製品	1本	17分
13	あなたのお宅は安心ですか(住宅防火対策と防災製品)	1本	18分
14	大地震(日ごろの備えが身を守る)	1本	20分
15	阪神、淡路大震災と消防	1本	30分
16	これだけは守りたい家庭の地震対策	1本	10分
17	台風災害への備え	1本	22分
18	火災あなたの工場は大丈夫	1本	27分
19	自主防災組織の救助訓練ビデオ	1本	29分
20	火炎・煙・有毒ガス	1本	22分
21	二十一世紀日本の地震災害	1本	40分
22	自衛消防訓練の実施	1本	20分
23	消防用設備等の取扱い	1本	20分
24	地震の恐怖 残された教訓	1本	26分
25	地震、その時どうする	1本	
26	尊い命を守るために！ 住宅用火災警報器	1本	
27	防火管理の意義と制度 日々の安心は日頃の防火意識から	1本	25分
29	自分のところは自分で守る - 自衛消防訓練の実施 -	1本	20分
30	充実した防火管理を行うために - 消防計画の作成要領 -	1本	20分
31	火災警報器PRビデオ ~火災を防ぐ「あたりまえ」を地域に！~	1本	19分

ビデオテープ一覧表（危険物関係）

整理番号	題名		放映時分
1	ご注意、身近な危険物	1本	29分
2	考えよう事業所の地震安全策	1本	30分
3	屋外タンクの設置と安全性	1本	29分
4	給油取扱所の安全を築く	1本	31分
5	セルフスタンド（ルールを守って安全に）	1本	29分
6	危険物の安全な容器と運搬	1本	23分
7	よくわかる単独荷卸しのポイント	1本	30分
8	危険物の漏洩による環境汚染を防ぐ	1本	29分
9	危険物、6つの扉	1本	31分
10	給油取扱所の安全を考える	1本	25分
11	一般利用客と従業員のためのセルフスタンドの安全対策	1本	26分
12	危険物施設の火災を防げ ー固定泡消火設備の仕組みと使い方ー	1本	35分
13	屋外タンク貯蔵所の火災を防ぐ ー事件事例から学ぶ防止策ー	1本	30分
14	目指せ 危険物輸送のスペシャリスト	1本	31分

ビデオテープ一覧表（アニメ）

整理番号	題名		放映時分
1	こぎつねの消防隊	1本	11分
2	たっちゃん、ももちゃんのふしぎなたいけん	1本	15分
3	ニャン太のおたんじょう日は火事さわぎ	1本	11分
4	レスキューQ太のかつやく	1本	15分
5	忍たま乱太郎の消防隊	1本	11分
6	ごめんね、チッチ	1本	11分
7	未来消防キュータ	1本	12分
8	ニャンパラの仲間たち	1本	12分

(9) DVD一覧表

整理番号	題名		放映時分
予-1	火災事例に学ぶ(複合用途防火対象物(雑居ビル)等)	3本	32分
予-2	火災事例から学ぶ 店舗火災篇	1本	44分
予-3	防火管理者の仕事	1本	29分
予-4	防火管理者の行動	1本	23分
予-5	火気管理	1本	18分
予-6	消防用設備、施設の日常点検	1本	
予-7	結索の基本	1本	26分
予-8	くらしの安全、安心 住宅用防災機器等	1本	
予-9	認知症高齢者グループホーム等における防火安全対策	1本	
予-10	特定小規模施設等の消防用設備等の規制概要	1本	
予-11	みんなで考える防火安全の知恵!	1本	42分
予-12	地震・・・その時に備えて(家庭防災編)	1本	
予-13	”(その時・その後どうするか編)	1本	
予-14	地震だ! その時どうする? 自分を守りみんなで助け合おう	1本	18分
予-15	火災! 逃げ遅れを防げ! 増加している高齢者住宅火災	2本	21分
予-16	改訂版 大地震発生!	2本	18分
予-17	地震火災から命を守るために	1本	10分
予-18	地震に備えて 我が家の危機管理(第1巻・第2巻)	各1本	30分
予-19	温暖化時代の豪雨災害	1本	20分
予-20	毎日が火の用心 高齢者施設の防火管理	2本	25分
予-21	火災から命を守る8つのポイント	2本	19分
予-22	彼女のプレゼント ～燃えなかったクッション～	2本	17分
予-23	あなたの街からはじめよう～地域で取り組む津波避難対策～	1本	
予-24	防火管理の意義と制度	1本	
予-25	未然に防ごう! 電気器具火災 ～身近に潜む火災危険～	1本	14分
予-26	職場で取り組む防火管理	1本	15分
予-27	ウルトラマンに学ぶキッズ防火防災教室	1本	15分
予-28	防火管理者は巡回中! 福祉施設編	1本	24分
予-29	深刻化する気象災害 どう身を守る? どう備える?	1本	25分
予-30	誰でもできる消防訓練	1本	17分
予-31	防火管理って何? 火災から生命を守る防火のヒーロー	1本	12分
予-32	職場に潜む火災 ～事例から学ぶ防火管理～	1本	24分
予-33	火事だ! その時あなたは大丈夫? ～知っておきたい基本的な消防設備の使い方～	1本	18分

(9) DVD一覧表

整理番号	題名		放映時分
危-1	危険物施設の地震対策 地震に備えていますか!?事前の地震対策	2本	28分
危-2	危険物施設の自主保安 リスクは潜む	2本	
危-3	事件事例に学ぶ日常点検のあり方 日常に潜む危険	2本	
危-4	安全はつくるもの 事故防止対策の推進	2本	27分
危-5	第四類危険物施設の火災事故を防げ	1本	30分
危-6	その腐食を見逃すな! ~危険物施設の流出事故防止対策~	1本	30分
危-7	暮らしの中で危険物を安全に取り扱うために	1本	26分
危-8	給油取扱所における事故防止対策	1本	34分
危-9	危険物施設におけるヒヤリハット	2本	38分
危-10	事件事例から学ぶ 危険物の保安対策	1本	31分
危-11	危険物取扱者の地震発生時の対応 ~その時、あなたは何をすべきか~	1本	37分
危-12	映像でわかる地下貯蔵タンクの概要	1本	31分
危-13	灯油等の危険物による火災の実態 ~燃焼機器火災を未然に防ぐ~	1本	12分
危-14	映像でわかる移動タンク貯蔵所	1本	31分
危-15	震災時における危険物の仮貯蔵・仮取扱い	1本	30分
危-16	危険物施設におけるヒューマンエラー	1本	37分
危-17	消防法における危険物の性状に応じた火災予防と消火方法	1本	39分
危-18	危険物事故とリスク~教訓を活かすために~	1本	60分
危-19	事件事例から学ぶ 単独荷卸し作業の安全対策	1本	41分
危-20	Know Why 危険物施設における保安教育の充実	1本	32分
危-21	万一水素火災が起こったら?	1本	
ア-1	マジマルプータの火あそびはあぶないよ	2本	15分
ア-2	アニメ ハチ公物語	1本	18分
ア-3	じしんだ!! ミーちゃんのぼうさいくんれん	1本	15分
ア-4	おじいちゃんが残してくれたもの	2本	10分

2. 危険物

(1) 危険物施設状況

(平成30.3.31)

設置完成の別	製造所等の別 町村別	合計	製造所	貯蔵所								取扱所					事業所	
				小計	屋内貯蔵所	屋外タンク貯蔵所	屋内タンク貯蔵所	地下タンク貯蔵所	簡易タンク貯蔵所	移動タンク貯蔵所	屋外貯蔵所	小計	給油取扱所	第一種販売取扱所	第二種販売取扱所	移送取扱所		一般取扱所
設置許可証交付施設	合計	105		61	10	8	3	24	2	14		44	32				12	62
	脇町	77		44	4	8	3	18		11		33	22				11	44
	穴吹町	24		14	5			5	2	2		10	9				1	16
	木屋平	4		3	1			1		1		1	1					2
完成検査済証交付施設	合計	105		61	10	8	3	24	2	14		44	32				12	62
	脇町	77		44	4	8	3	18		11		33	22				11	44
	穴吹町	24		14	5			5	2	2		10	9				1	16
	木屋平	4		3	1			1		1		1	1					2

(2) 危険物関係事務処理状況

(平成30.3.31)

製造所等の別		種 別		許 可		完成検査		タンク検査		仮使用	廃止届	手数料 (千円)
		設置	変更	設置	変更	水圧	水張					
製 造 所												
貯蔵所	屋 内 貯 蔵 所											
	屋 外 タ ン ク 貯 蔵 所											
	屋 内 タ ン ク 貯 蔵 所											
	地 下 タ ン ク 貯 蔵 所											
	簡 易 タ ン ク 貯 蔵 所											
	移 動 タ ン ク 貯 蔵 所											
	屋 外 貯 蔵 所											
取扱所	給 油 取 扱 所		1		1							39
	第 1 種 販 売 取 扱 所											
	第 2 種 販 売 取 扱 所											
	移 送 取 扱 所											
	一 般 取 扱 所											
計			1		1							39

(3) 数量別危険物施設状況

(平成30.3.31)

製造所等の別 数量別		製造所	貯 蔵 所							取 扱 所					計
			屋 内 貯 蔵 所	屋 内 タ ン ク 貯 蔵 所	屋 外 タ ン ク 貯 蔵 所	地 下 タ ン ク 貯 蔵 所	簡 易 タ ン ク 貯 蔵 所	移 動 タ ン ク 貯 蔵 所	屋 外 貯 蔵 所	給 油 取 扱 所	第 一 種 販 売 取 扱 所	第 二 種 販 売 取 扱 所	移 送 取 扱 所	一 般 取 扱 所	
5 倍 以 下			7	1	1	17	2	12		1				3	44
5 倍 を こ え 10 倍 以 下			3	1		3		1		5				4	17
10 倍 を こ え 50 倍 以 下				1	7	3				7				5	23
50 倍 を こ え 100 倍 以 下								1		4					5
100 倍 を こ え 150 倍 以 下										8					8
150 倍 を こ え 200 倍 以 下										6					6
200 倍 を こ え 1000 倍 以 下						1				1					2
計			10	3	8	24	2	14		32				12	105

火災統計

1. 平成29年火災統計総括表

区 分		単 位	平成29年	平成28年	増 減 (△ 減)
火 災 件 数	合 計	件	10	9	1
	建 物		5	7	△ 2
	林 野				0
	車 両		2		2
	船 舶				
	航 空 機				
	そ の 他		3	2	△ 1
焼 損 棟 数	合 計	棟	7	11	△ 4
	全 焼		3	7	△ 4
	半 焼				
	部 分 焼		2	1	1
	ボ ヤ		2	3	△ 1
建 物 焼 損 面 積		㎡	200	729	△ 529
			表面積	表面積	表面積
林 野 焼 損 面 積		a	2	0.25	1.75
死 者		人			
負 傷 者		人	1	1	0
罹 災 世 帯	合 計	世帯	3	6	△ 3
	全 損		2	2	0
	半 損				
	小 損		1	4	△ 3
罹 災 人 員		人	4	23	△ 19
損 害 額	合 計	千円	12,558	11,479	1079
	建 物		12,290	11,426	864
	林 野		86		86
	車 両		182		182
	船 舶				
	そ の 他			53	△ 53

2. 平成29年火災発生状況

地域別	項目 区分	件数	焼損面積及び 焼損車両等	損害額（千円）	焼損棟数	罹災世帯数
脇町	建物	3	1.124㎡	101	3	
	林野					
	車両	1	1台	80		
	その他	2				
	計	6		181	3	
穴吹町	建物	1	11㎡	672	1	1
	林野					
	車両	1	1台	102		
	その他	1				
	計	3	11㎡	774	1	1
木屋平	建物	1	188.46㎡	11,517	3	2
	林野		200㎡	86		
	車両					
	その他					
	計	1	388.46㎡	11,603	3	2
合計	建物	5	200.58㎡	12,290	7	3
	林野		200㎡	86		
	車両	2	2台	182		
	その他	3				
	合計	10	400.58㎡	12,558	7	3

3. 過去10年間の地域別火災件数

地区別 年	江原	脇町	岩倉	三島	穴吹	口山	古宮	木屋平	合計
平成20年	3	2	5		2				12
平成21年	3	2	1						6
平成22年	3	1						1	5
平成23年	1	2	1					1	5
平成24年	2	5				1		2	10
平成25年	2	3	2	1		2			10
平成26年	1	2	2					2	7
平成27年		4			1	1			6
平成28年	1	2	3	2				1	9
平成29年	1	4	1	1	1	1		1	10
合計	17	27	15	4	4	5		8	80

4. 過去10年間の火災統計

区 分 年 別	火災件数		火災種別				焼損棟数			罹災世帯			死傷者		焼損面積		損 害 額 (千円)					合 計		
	建物	林野	船舶	車両	その他	全焼	半焼	部分焼	ボヤ	全損	半損	小損	罹災人員	死者	傷者	建物 ㎡	林野 a	建物 内容物	林野	船舶	車両		その他	
平成20年	9			1	2	6	3	4		1	4		19	1		621	300	24,775			100			39,293
平成21年	4				2	8				3		7	1	1	830		45,109	8,029					53,138	
平成22年	1	2		1	1			5				7	1	1	4	47	684	82	62	1,162	914		2,904	
平成23年	4				1	7	2	3		3		4	1	4	498		3,449	328					3,777	
平成24年	7	1		1	1	8		3	2	2		10	2	2	1,761	6	20,680	6,177		107			26,964	
平成25年	8	2				2		2	5	1	1	19	2	2	225	6	995	848					1,843	
平成26年	3			3	1				1			9	1	1	1	6	4	3		659			666	
平成27年	4		1		1	2		1	2	2	3	18			215	5	2,650	370		50			3,070	
平成28年	7				2	7		1	3	2	4	23	1	1	729	0.25	8,520	2,906				53	11,479	
平成29年	5			2	3	3		2	2	2	1	4	1	1	200	2	3,273	9,017	86	182			12,558	
合 計	80	52	5	8	14	43	5	21	15	13	8	120	5	13	5,084	372.25	110,139	42,178	148	50	2,210	967	155,692	

5. 月別火災発生状況

(単位：千円)

区分 月別	建物火災				林野火災 (a)			車両 (台)		その他火災		死傷者		合計	
	件数	棟数	焼損面積 (m ²)	損害額	件数	焼損面積	損害額	件数	損害額	件数	損害額	死者	傷者	件数	損害額
1月	1	1	11	672										1	672
2月								2	182	1				3	182
3月															
4月										2			1	2	
5月															
6月															
7月	1	1												1	
8月															
9月															
10月	1	1	1.124	101										1	101
11月															
12月	2	4	188.46	11,517		2	86							2	11,603
合計	5	7	200.584	12,290		2	86	2	182	3			1	10	12,558

6. 時間別火災発生件数

発生時間	0	1	2	3	4	5	6	7	8	9	10	11	12	13	14	15	16	17	18	19	20	21	22	23
	時	時	時	時	時	時	時	時	時	時	時	時	時	時	時	時	時	時	時	時	時	時	時	時
発生件数	1								1	2	3	1						1			1			

7. 原因と主な経過

原因	件数	主な経過	件数	着火物	件数
焚き火	2	火の粉が飛び火する その他	2	木製敷板材 木	2
ストーブ	1	使用を誤る	1	紙くず	1
放火自殺企図	1	放火	1	衣類	1
断線	1	断線	1	電線被覆類	1
落雷	1	ショート	1	その他	1
油かす 自然発火	1	自然発火	1	バケツ	1
スパーク	1	スパーク	1	その他	1
不明	2	不明	2	不明	2

8. 原因別火災発生件数

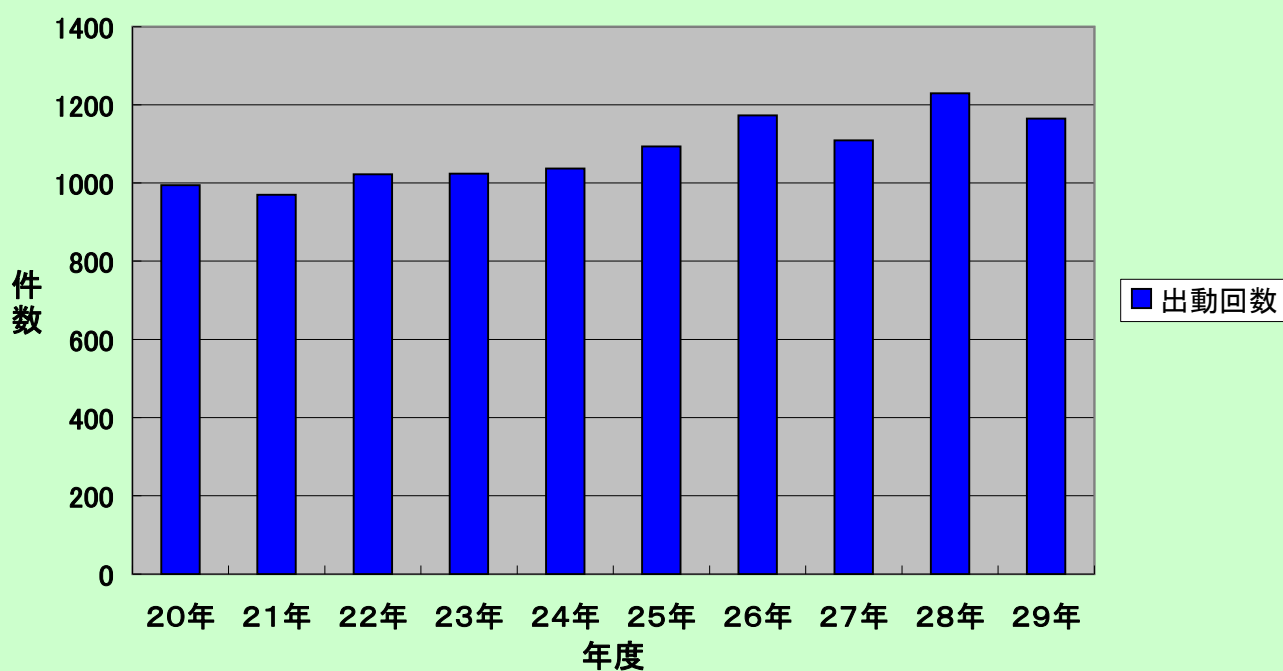
平成25年		平成26年		平成27年		平成28年		平成29年	
ガス こんろ	3	不明	3	焚き火	2	テーブル タップ	2	焚き火	2
焚き火	2	焚き火	1	たばこ	1	飛び火	2	ショート	1
								断線	1
ろうそく	2	ガス こんろ	1	防虫剤	1	低温発火	1	自然発火	1
放火 放火の疑い	各1	車両	1	花火	1	伝導加熱	1	スパーク	1
						天ぷら油		ストーブ	1
不明	1	使用上の注意	1	低温発火	1	放火の疑い	1	放火	1
						不明		不明	2

救 急

1. 過去10年間の救急状況

年度 種別	20年	21年	22年	23年	24年	25年	26年	27年	28年	29年
出動回数	994	970	1,022	1,024	1,037	1,093	1,173	1,109	1,229	1,165
救急回数	950	913	964	985	995	1,042	1,115	1,066	1,173	1,110
搬送人員	983	936	973	999	1,005	1,053	1,131	1,074	1,184	1,118
火災	0	2	1	3	2	0	0	0	1	0
自然災害	0	0	0	0	0	0	0	0	0	0
水難	2	0	0	4	0	0	3	2	1	3
交通	107	92	81	93	86	96	99	83	98	71
労働災害	6	3	6	7	6	9	10	4	10	10
運動競技	4	2	3	1	3	1	5	4	5	2
一般負傷	114	136	133	136	160	146	173	177	160	189
加害	1	0	3	2	1	3	1	3	2	3
自損行為	12	12	5	8	7	6	11	4	4	7
急病	460	441	514	452	532	529	613	576	677	637
その他 転院等	288	282	276	318	240	252	258	256	266	243

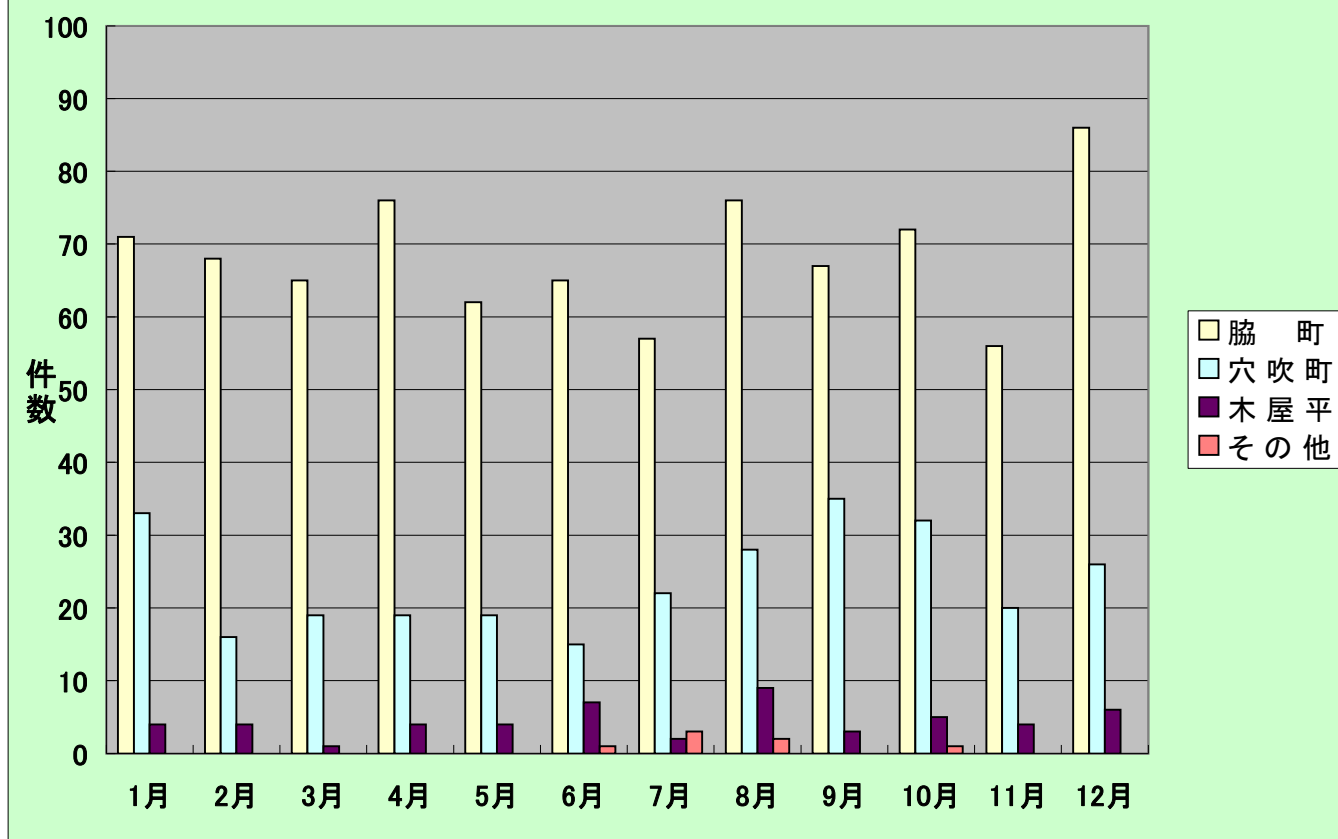
年度別救急出動件数推移



2. 発生地区別救急出動状況

町村別	月別												合計
	1月	2月	3月	4月	5月	6月	7月	8月	9月	10月	11月	12月	
脇 町	71	68	65	76	62	65	57	76	67	72	56	86	821
穴 吹 町	33	16	19	19	19	15	22	28	35	32	20	26	284
木 屋 平	4	4	1	4	4	7	2	9	3	5	4	6	53
そ の 他	0	0	0	0	0	1	3	2	0	1	0	0	7
合 計	108	88	85	99	85	88	84	115	105	110	80	118	1,165

発生地区別救急件数



3. 管内・管外別搬送人員

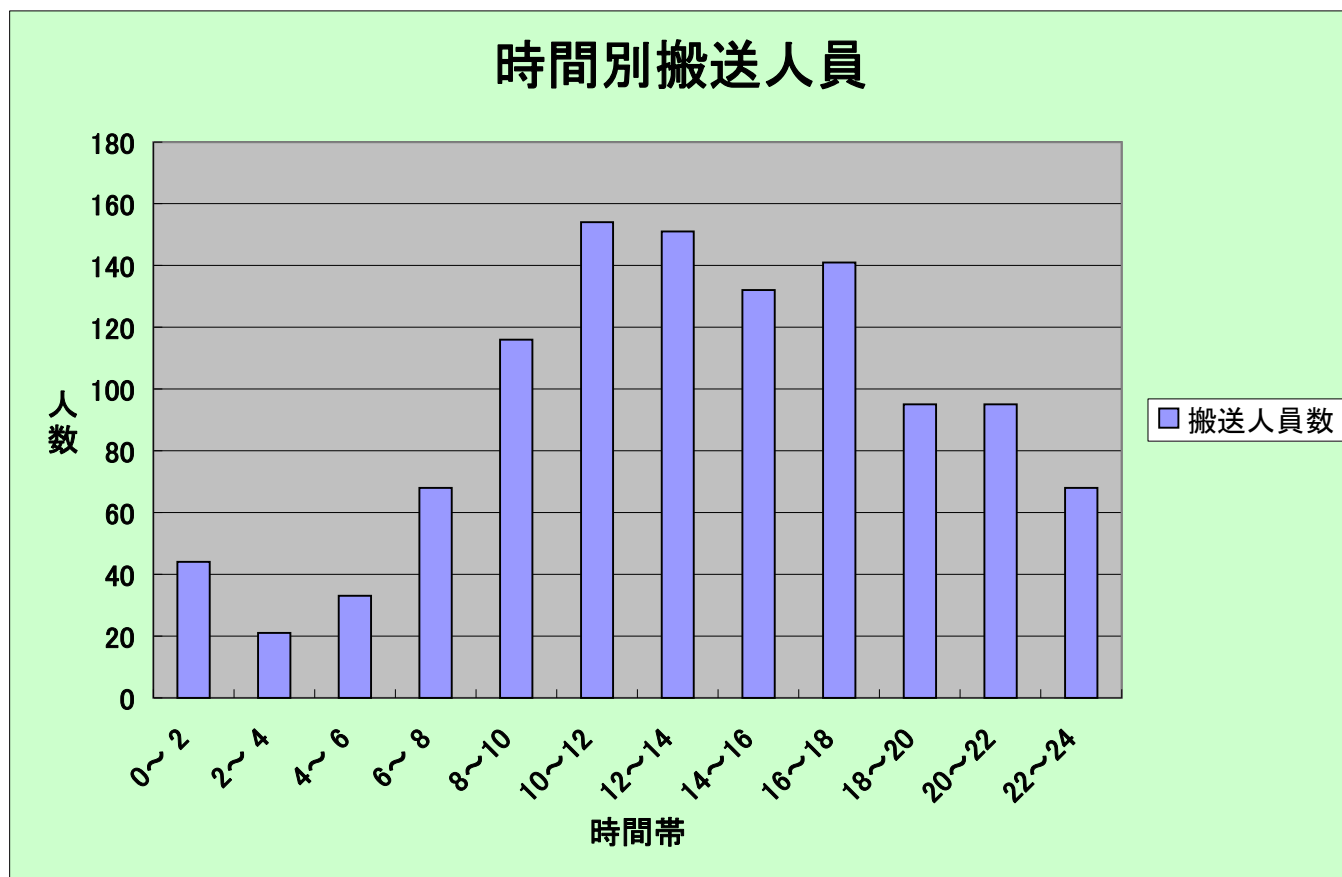
区分	事故種別											合計
	火災	自然災害	水難	交通事故	労働災害	運動競技	一般負傷	加害	自損行為	急病	その他	
管内に住所を有する者	0	0	0	29	5	1	156	1	4	542	186	924
管外に住所を有する者	0	0	1	42	5	1	29	1	2	62	50	193
その他、不明	0	0	0	0	0	0	0	0	0	1	0	1
計	0	0	1	71	10	2	185	2	6	605	236	1,118

4. 事故種別，時間別出動件数

区分	事故種別	火災	自然災害	水難	交通事故	労働災害	運動競技	一般負傷	加害	自損行為	急病	その他				合計
												転院搬送	医師搬送	資機材等輸送	その他	
合計		0	0	3	71	10	2	190	3	7	636	237	4	0	2	1,165
時間別内訳	0時～2時	0	0	0	2	0	0	3	1	0	33	5	0	0	0	44
	2時～4時	0	0	0	0	0	0	3	0	0	18	0	0	0	0	21
	4時～6時	0	0	0	1	0	0	5	0	0	24	3	0	0	0	33
	6時～8時	0	0	0	1	1	0	12	0	0	53	2	0	0	0	69
	8時～10時	0	0	1	9	1	0	26	1	0	69	20	0	0	1	128
	10時～12時	0	0	0	7	4	0	25	0	1	75	51	1	0	0	164
	12時～14時	0	0	1	12	2	0	22	0	1	68	52	3	0	0	161
	14時～16時	0	0	1	13	1	0	18	0	1	62	39	0	0	0	135
	16時～18時	0	0	0	11	0	0	32	0	2	69	31	0	0	1	146
	18時～20時	0	0	0	4	1	0	16	0	0	60	16	0	0	0	97
	20時～22時	0	0	0	8	0	2	14	0	1	61	12	0	0	0	98
22時～24時	0	0	0	3	0	0	14	1	1	44	6	0	0	0	69	

5. 事故種別，時間別搬送人員

事故種別		火災	災害自然	水難	事故交通	災害労働	競技運動	負傷一般	加害	行為自損	急病	その他	計
区分													
時間別内訳	0～2	0	0	0	2	0	0	3	1	0	33	5	44
	2～4	0	0	0	0	0	0	3	0	0	18	0	21
	4～6	0	0	0	1	0	0	5	0	0	24	3	33
	6～8	0	0	0	1	1	0	12	0	0	52	2	68
	8～10	0	0	0	8	1	0	26	0	0	61	20	116
	10～12	0	0	0	5	4	0	23	0	1	71	50	154
	12～14	0	0	0	11	2	0	20	0	0	66	52	151
	14～16	0	0	1	15	1	0	17	0	1	58	39	132
	16～18	0	0	0	12	0	0	32	0	2	64	31	141
	18～20	0	0	0	4	1	0	16	0	0	58	16	95
	20～22	0	0	0	8	0	2	14	0	1	58	12	95
	22～24	0	0	0	4	0	0	14	1	1	42	6	68
	合計		0	0	1	71	10	2	185	2	6	605	236



6. 事故種別，医療機関別搬送人員

告示の 別等	事故種別等 開設者別	交通事故		一般負傷		急病		その他		計		
			うち 管外		うち 管外		うち 管外		うち 管外		うち 管外	
救急医療機関	国立	0	0	0	0	10	10	17	17	27	27	
	公立	22	22	45	45	176	176	104	104	347	347	
	公的	12	12	65	65	119	119	102	102	298	298	
	私的	病院	35	1	63	1	273	5	32	17	403	24
		診療所	0	0	0	0	0	0	0	0	0	0
	計	69	35	173	111	578	310	255	240	1,075	696	
その他の医療機関	国立	0	0	0	0	0	0	1	1	1	1	
	公立	0	0	2	0	3	0	0	0	5	0	
	公的	0	0	0	0	0	0	0	0	0	0	
	私的	病院	0	0	5	5	11	3	0	0	16	8
		診療所	2	0	4	0	13	4	1	0	20	4
	計	2	0	11	5	27	7	2	1	42	13	
計	国立	0	0	0	0	10	10	18	18	28	28	
	公立	22	22	47	45	179	176	104	104	352	347	
	公的	12	12	65	65	119	119	102	102	298	298	
	私的	病院	35	1	68	6	284	8	32	17	419	32
		診療所	2	0	4	0	13	4	1	0	20	4
	計	71	35	184	116	605	317	257	241	1,117	709	
その他の 場所の	接骨院等	0	0	0	0	0	0	0	0	0	0	
	その他	0	0	1	1	0	0	0	0	1	1	
	計	0	0	0	0	0	0	0	0	0	0	
合計		71	35	185	117	605	317	257	241	1,118	710	

7. 曜日別、月別救急出動件数

区分	事故種別	火災	自然災害	水難	交通事故	労働災害	運動競技	一般負傷	加害	自損行為	急病	その他				合計
												転院搬送	医師搬送	資機材等輸送	その他	
曜日別	月曜				11	1		21			93	42				168
	火曜				12	1		16			76	31				136
	水曜				9	2	1	29		2	109	56	1			209
	木曜			1	7	3		25		2	86	25				149
	金曜				13	1		23	1	2	87	31	2			160
	土曜			1	12	2	1	34	1	1	89	33	1		1	176
	日曜			1	7			42	1		96	19			1	167
計				3	71	10	2	190	3	7	636	237	4		2	1,165
月別	1月				4		1	17		1	65	20				108
	2月				5	1		13			54	15				88
	3月				5			7			53	20				85
	4月				9		1	16	1	3	41	28				99
	5月				4			13			51	17				85
	6月				7	2		14		1	47	15	2			88
	7月			2	5	1		13			43	19			1	84
	8月			1	8	1		18	1		63	23				115
	9月				6			20			55	23	1			105
	10月				8	3		19		1	56	22			1	110
	11月				4	1		21			41	13				80
	12月				6	1		19	1	1	67	22	1			118
合計		0	0	3	71	10	2	190	3	7	636	237	4	0	2	1,165

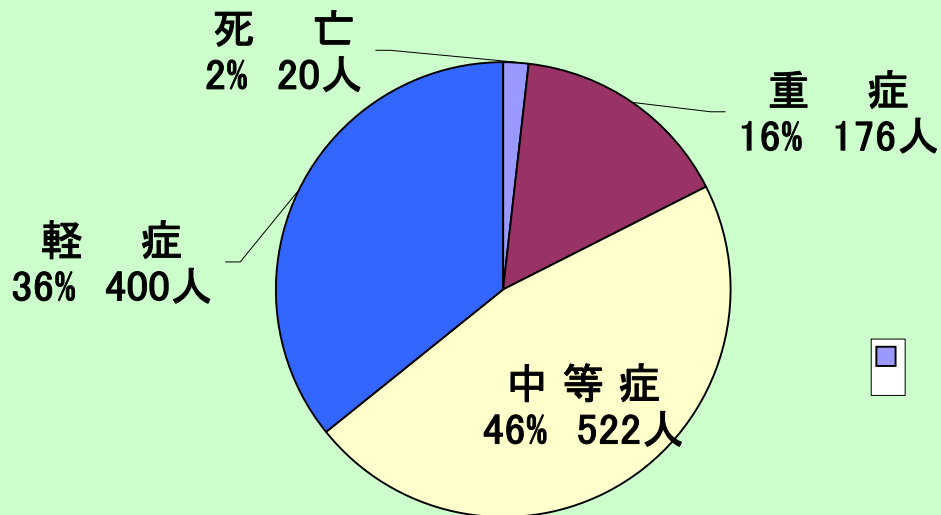
8. 曜日別、月別搬送人員

区分	事故種別	火災	自然災害	水難	交通事故	労働災害	運動競技	一般負傷	加害	自損行為	急病	その他	合計
火曜				12	1		15			69	31	128	
水曜				7	2	1	29		1	103	56	199	
木曜				7	3		24		2	81	25	142	
金曜				14	1		21		2	83	30	151	
土曜				13	2	1	33	1	1	88	33	172	
日曜			1	8			42	1		92	19	163	
計				1	71	10	2	185	2	6	605	236	1,118
月別	1月				4		1	16		1	62	20	104
	2月				6	1		13			50	15	85
	3月				5			7			49	20	81
	4月				9		1	16	1	3	39	28	97
	5月				4			13			48	17	82
	6月				7	2		14		1	43	15	82
	7月				4	1		13			42	19	79
	8月			1	10	1		18			60	22	112
	9月				6			19			54	23	102
	10月				8	3		19			53	22	105
	11月				4	1		19			40	13	77
	12月				4	1		18	1	1	65	22	112
合計		0	0	1	71	10	2	185	2	6	605	236	1,118

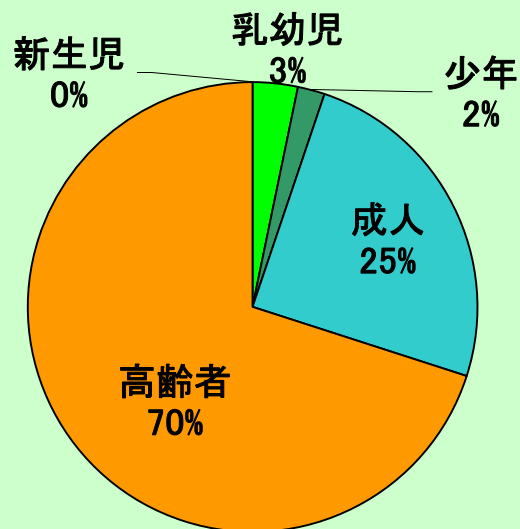
9. 事故種別、年齢区分別搬送人員

年齢区分	事故種別 傷病程度	火災	自然災害	水難	交通事故	労働災害	運動競技	一般負傷	加害	自損行為	急病	その他	計
		新生児	死亡										
	重症												
	中等症												
	軽症												
	その他												
	計	0	0	0	0			0	0		0	0	0
乳幼児	死亡												
	重症										1		1
	中等症							4			13	1	18
	軽症				2			8			7		17
	その他												
	計	0	0	0	2		0	12	0	0	21	1	36
少年	死亡												
	重症											2	2
	中等症				2						6	2	10
	軽症				4			3			3		10
	その他												
	計	0	0	0	6	0	0	3	0	0	9	4	22
成人	死亡										1		1
	重症				4	4	1	2		1	18	6	36
	中等症			1	14	3	1	22		3	45	24	113
	軽症				31	3		18	1	1	66	7	127
	その他												
	計	0	0	1	49	10	2	42	1	5	130	37	277
老人	死亡							1		1	17		19
	重症				1			20			78	38	137
	中等症				7			60			181	133	381
	軽症				6			47	1		169	23	246
	その他												
	計	0	0	0	14	0	0	128	1	1	445	194	783
合計	死亡							1		1	18		20
	重症				5	4	1	22		1	97	46	176
	中等症			1	23	3	1	86		3	245	160	522
	軽症				43	3		76	2	1	245	30	400
	その他												
	計	0	0	1	71	10	2	185	2	6	605	236	1,118

重症度割合



年齢区分別搬送割合



10. 現場到着所要時間別出場件数

現場到着 事故種別	現場到着					計	現場到着最短 所要時間(分)	現場到着最長 所要時間(分)	現場到着平均 所要時間(分)
	3分 未満	3分 ～ 5分	5分 ～ 10分	10分 ～ 20分	20分 以上				
交通事故	0	4	35	24	8	71	3	36	10.4
一般負傷	8	18	97	58	9	190	0	25	8.8
急病	15	67	363	161	30	636	0	37	8.7
その他	12	151	76	24	5	268	1	50	5.4
合計	35	240	571	267	52	1,165			8.1

11. 収容所要時間別搬送人員

収容所要時間 事故種別	10分未満		10分以上 20分未満		20分以上 30分未満		30分以上 60分未満		60分以上 120分未満		120分以上		合計		収容最 短所要 時間 (分)	収容最 長所要 時間 (分)	収容平 均所要 時間 (分)
	うち 管内	うち 管外	うち 管内	うち 管外	うち 管内	うち 管外	うち 管内	うち 管外	うち 管内	うち 管外	うち 管内	うち 管外	うち 管内	うち 管外			
交通事故	0	0	2	0	12	1	31	13	26	21	0	0	71	35	18	101	52.1
一般負傷	0	0	3	1	25	3	92	55	62	55	3	3	185	117	14	143	53.5
急病	0	0	18	2	131	17	319	183	135	113	2	2	605	317	13	126	45.2
その他	0	0	2	1	32	24	177	173	45	43	1	0	257	241	15	244	47.0
合計	0	0	25	4	200	45	619	424	268	232	6	5	1,118	710			47.4

12. 発生場所別搬送人員

発生場所 区分	住宅	公衆 出入場所	仕事場	道路	その他	合計
交通事故	0	3	0	66	2	71
一般負傷	110	36	3	21	15	185
急病	422	139	10	19	15	605
その他	5	241	7	0	4	257
合計	537	419	20	106	36	1,118

13. 発生地区別，月別ドクターヘリ要請回数

発生地区	月												合計
	1月	2月	3月	4月	5月	6月	7月	8月	9月	10月	11月	12月	
脇町	0	2	3	5	5	5	1	5	5	2	3	11	47
穴吹	4	2	0	3	2	2	3	2	7	3	2	2	32
木屋平	0	2	0	1	0	3	1	1	0	2	2	0	12
その他	0	0	0	0	0	0	0	1	0	0	0	0	1
合計	4	6	3	9	7	10	5	9	12	7	7	13	92

14. 救急隊員の行った応急処置件数

事故種別	応急処置 傷病程度	応急処置 対処人員	止血	固定	人工呼吸	心マッサージ		心肺蘇生		酸素吸入	気道確保				保温	被覆	
						うち自動		うち自動			※1	※2	※3	※4			
急病	死亡	18						17	9	15	17		2		3	3	
	重症	97			1			5	2	60	13		1			69	
	中等症	245		2	1			1		101	4					159	
	軽症	244	6	1						44	1					155	1
	その他																
	計	604	6	3	2			23	11	220	35		3		3	386	1
交通事故	死亡																
	重症	5	2	4						2						3	2
	中等症	23	3	18						6						13	3
	軽症	43	3	27						1						13	6
	その他																
	計	71	8	49						9						29	11
一般負傷	死亡	1						1		1	1		1				
	重症	22	4	16						5						10	3
	中等症	86	13	36						11						47	11
	軽症	76	22	15						2						28	12
	その他																
	計	185	39	67				1		19	1		1			85	26
上記以外	死亡	1						1	1	1	1						
	重症	52	1	5				1		32	4					37	2
	中等症	168	4	10						58	1					120	4
	軽症	36	1	1						11	1					25	
	その他																
	計	257	6	16				2	1	102	7					182	6
合計	死亡	20						19	10	17	19		3		3	3	
	重症	176	7	25	1			6	2	99	17		1			119	7
	中等症	522	20	66	1			1		176	5					339	18
	軽症	399	32	44						58	2					221	19
	その他																
	計	1,117	59	135	2			26	12	350	43		4		3	682	44

14. 救急隊員の行った応急処置件数

事故種別	応急処置 傷病程度	在宅療法継続			ショックパ ンツによる 血圧の保持	除細動	静脈路 確保 (輸液)	薬剤 投与	その他 の応急 処置	血圧 測定	聴診器 による 心音・音 等の聴 取	血中酸 素飽和 度の測 定	心電図
		※A	※B	※C									
急 病	死 亡						1			2	3	2	16
	重 症	6		6			1		4	93	41	93	82
	中等症	7		7			1		4	239	64	245	190
	軽 症	5		5					3	240	48	242	178
	その他												
	計	18			18			3		11	574	156	582
交 通 事 故	死 亡												
	重 症						1			5	3	5	4
	中等症									23	10	23	15
	軽症								2	41	10	43	15
	その他												
	計						1		2	69	23	71	34
一 般 負 傷	死 亡												1
	重 症									22	6	22	16
	中等症									85	17	86	47
	軽症								5	70	9	73	35
	その他												
	計								5	177	32	181	99
上 記 以 外	死 亡												1
	重 症								1	49	16	51	37
	中等症	1		1					3	166	36	168	113
	軽症								1	35	8	36	23
	その他												
	計	1			1				5	250	60	255	174
合 計	死 亡						1			2	3	2	18
	重 症	6		6			2		5	169	66	171	139
	中等症	8		8			1		7	513	127	522	365
	軽 症	5		5					11	386	75	394	251
	その他												
	計	19			19			4		23	1,070	271	1,089

14. 救急隊員の行った応急処置件数

事故種別	応急処置 傷病程度	β 刺激薬投与	静脈路確保		血糖測定	エピペン投与	ブドウ糖投与	計
			うちCPA前	うちCPA後				
急病	死亡			1				76
	重症				7			475
	中等症		1		11		1	1,030
	軽症				10			934
	その他							
	計		1	1	28		1	2,515
交通事故	死亡							
	重症		1					31
	中等症							114
	軽症							161
	その他							
	計		1					306
一般負傷	死亡							4
	重症							104
	中等症				1			354
	軽症							271
	その他							
	計				1			733
上記以外	死亡							4
	重症							236
	中等症				1			685
	軽症							142
	その他							
	計				1			1,067
合計	死亡							84
	重症				7			846
	中等症				13		1	2,183
	軽症				10			1,508
	その他							
	計		2	1	30		1	4,621

救 助

1. 救助技術大会等出場状況

第46回消防救助技術四国地区指導会		備 考
ロープブリッジ渡過	1名	入賞
はしご登坂	2名	
ほふく救出	1組	入賞
第46回全国消防救助技術大会		備 考
ロープブリッジ渡過	1名	入賞

2. 救助出動状況

事故種別 件数区分	火 災		交通 事故	水難 事故	風水等 自然 災害	機械に よる 事故	建物等 による 事故	ガス 及び 酸欠 事故	破裂 事故	その他 の 事故	計
	建物	建物 以外									
出 動 件 数			15	3		1				3	22
活 動 件 数			6	2		1				2	11

3. 事故種別救助活動状況

区 分 事故種別	平成28年中			平成29年中			前 年 比 出 動 件 数 増 減 数
	出動 件数	活動 件数	救助 人員	出動 件数	活動 件数	救助 人員	
火 災							
交 通 事 故	12	6	8	15	6	7	+3
水 難 事 故	2	0	0	3	2	2	+1
自 然 災 害							
機 械 に よ る 事 故				1	1	1	+1
建 物 等 に よ る 事 故	2	1	1				-2
ガ ス 及 び 酸 欠 事 故							
破 裂 事 故							
そ の 他 の 事 故	3	1	1	3	2	2	±0
合 計	19	8	10	22	11	12	+3

3. 救助備品

品名	規格・品質・形状等	数量	品名	規格・品質・形状等	数量
携帯型無線機	デジタル無線	1	マット式空気ジャッキ	リフトバック HKB20	1
RESCUEベスト	赤城工業製品 反射ベスト	5		" HKB24	1
原因調査用カメラ	Panasonic Lumix KONICA	各1		" HKB40	1
			ガス溶断機	溶断機	1
非常信号灯		1	ガス溶断機	予備ボンベ (酸素・アセチレン)	各1
防じんマスク	使い捨てタイプ DS2	5		ホルマトロ救助器具	スプレッター
緊急保安炎筒		2	カッター		1
誘導棒	交通整理、車両誘導用 (別名：ニンジン)	2	フットポンプ		1
ガス検知器	MSA Japan	1	チェーン		1
GPS	ガーミンOregon 450TC	1	高圧ホース		1
現場見取図板		1	レスキューショット	CMC	1
クレーン用リモコン		1	脚立	ハセガワ製 RC-12	1
空気呼吸器	Drager製 14.7MPa	4	伸縮ポール用リモコン	HCT-300TS	1
電気メガホン	TRM-119S サイレン付き	2	耐電手袋・長靴	帯電衣	2着
吉野川堤防キー	大(南岸)・小(北岸)	各1		帯電長靴	2足
フルボディハーネス	ヘラクレス	2		帯電手袋	5双
フルボディハーネス	singing rock	2	防護服	クラスA対応	2
フルボディハーネス	MSA	3	"	クラスB対応 (マイクロケムMC4000)	3
スタティックロープ	100M 12.5mm	1本	SWR一式	スローバッグ、PFD	各3
カラーコーン	折りたたみ式	2	救命浮環	P290型	1
ブースターケーブル	120A 3.5m	1	救命胴衣		2
タイヤチェーン 一式		1	チルホール	TU-16型	1
三角停止板		2	FTロープ	20m	2
防じんめがね		3	毛布		2
防じんマスク	重松製 (型式：DR80SL2W)	4	ホルマトロエンジン	QUANTUM POWER	1
強カライト		4	油圧ホースリール		1
車輪止め	ゴム製	2	油圧オイル		2ℓ
梯子	かぎ付 (チタン)	1	ワイヤーロープ	14mm×6m	1
	三連 (鉄鋼)	1		14mm×3m	2
油吸着剤	ACライト	3		10mm×2m	2
消火器	粉末ABC20型	1		10mm×6m	1
ナイロンスリング	6m・3m	各2	シャックル	捻込タイプ(ストレート型)	9
けん引用ロープ		1	チェーンブロック		1
ガチャ		3	滑車	2.5t用	3
張力計		1	マルチカッター用コード		
削岩機	HILTI製	1	SKED	フルスケッドストレッチャー	1
ハンマードリル		1	ハーフSKED	ハーフスケッドストレッチャー	1
エレベーターキー	一式		三つ打ちロープ	小綱	6
リフトバック部品 一式	ホルマトロ製	1		20m	4
エアソー 一式	TIGAIR	1		30m	2
工具箱		1		40m	2
エルボー・ニーパット		5セット	エッジガード (廃棄ホース作成)	大・小	各1

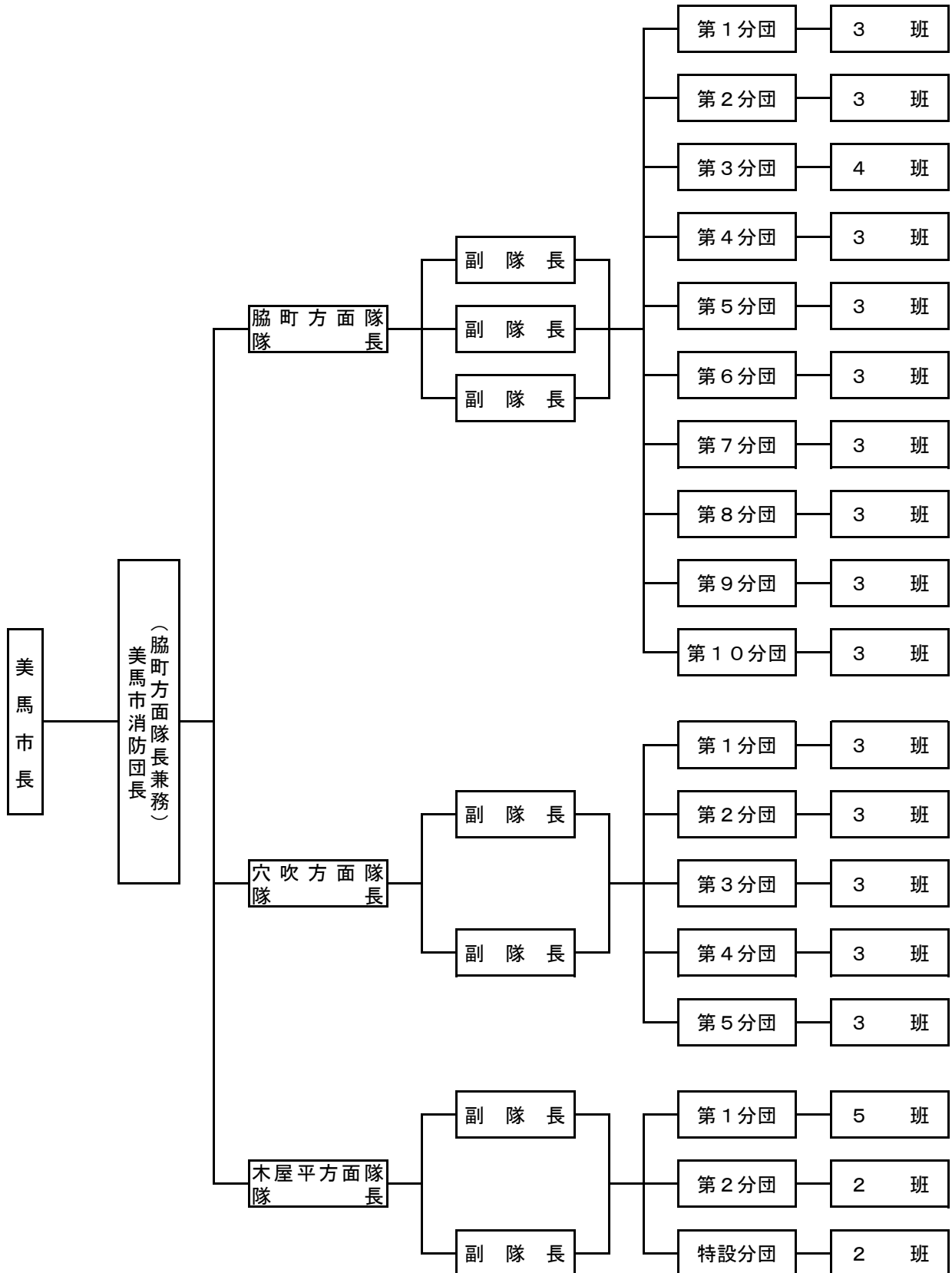
品名	規格・品質・形状等	数量	品名	規格・品質・形状等	数量
リギングリング	赤1 グレー1	各1	アズテック		7
アルミ0リング	CMC	2	レッグバッグ	収納バッグ	3
ポルターージュ		1		アッパーレッグ	3
PMIギアバケット	(赤・黄)	各2		ローレッグ	7
サバイバースリング		1	フット収納スリーブ	ラプターフット	3
レスキューバミュータ		1		フラットフット	3
万能斧	MORITA製	1	エイゾープ		1
つるはし	〃	1	資器材管理シート		1
スコップ	剣先型	1	テクサー・リギングバッグ	CONTERRA 赤1 青1	2
	角型	1	ロープバッグモジュール	CONTERRA 赤1 青1	2
ハリガンツール	PRO BAR HALLIGAN	1	ストローンチヨークバッグ	DMM 赤1 青1	2
掛矢 (木製ハンマー)		1	スライダーロープガード	CONTERRA	2
金てこ		1	ロープバッグ	スターリン イエロー	2
とび口		1	バスケット担架		1
ノコギリ		1	空気ボンベ	予備ボンベ 14.7MPa	4
ナタ		1	背吊り縛帯		1
ベンケイ		2	簡易縛帯	R-430	1
クリッパー		1	安全帯	タイタン安全帯	3
ハンマー	MORITA製	1	毛布		1
鎌		1	あて木		4
送排風器用ジャバラ		1	ステップチョーク		4
投光器	ハロゲン 250V 500W	1	車輪止め	金属製	2
三脚		2	送排風機	PFE-282Y	1
携帯発電機	HONDA EU16i	1	ガソリン		5ℓ
延長コード	29m	1	混合ガソリン	(2サイクル 50:1)	5ℓ
	49m	1	KONG	変形洋なし型 (スクリュールロック)	10
	30m (削岩機用)	1			
エンジンカッター替刃	鉄鋼用 (355×20)	2	WILLAM	洋なし型 (トライアクトロック)	6
	コンクリート用 (355×20)	1			
	ダイヤモンドカッター (355×20)	1	AMD	D型 (トライアクトロック)	6
チェーンソー	STIHL製	1	OMEGA	D型、スチール製 (スクリュールロック)	10
ヘッドセット収納 バックパック	ジンヘッド Aフレイムヘッド	各1	OK	D型 (スクリュールロック)	10
	スイベルプーリー	1	MPD		2
	ヘッドセットプーリー	1	SMC	アルミGカラビナ	10
	ピン収納バック (レッグピン)	17	SMC	鉄Gカラビナ	30
	ヘッドピン	4	ステンカラビナ 小		21
	ホブルストラップ	3	ステンカラビナ 中		6
	テザーコード	1	ステンカラビナ 大		5
	レッグピン (予備)	3	スイベルプーリー		2
	エイゾープ専用ピン (予備)	2	スイベルプーリー	あごなし	2
			マインダープーリー		12
		ツインプーリー		6	

品名	規格・品質・形状等	数量	品名	規格・品質・形状等	数量
バーラック		2	ロングパーセル	1727mm 6mm	3
エイト環		4	ソウンスリング	60cm	7
レスキューセクター		1	〃	80cm	7
スイベル		4	〃	120cm	12
リギングプレート	M-4個 S-1個	5	〃	150cm	5
ボルト	CMC	2	ウェビング	緑	5
エッジガード		1	〃	黄	7
レスキュープーリー		4	〃	青	7
スカラベ	CONTERRA	1	〃	オレンジ	7
ノットパッシングプーリー	SMC	2	〃	赤	3
スタティックロープ	100M 12.5mm	6	FIXEバンド		2
〃	50M 12.5mm	1	パワーロープ	60m 5mm	2
〃	50M 11mm	2	プルージックコード	40m 60m 8mm	各1
ギアバケット		4	ロードリリースストラップ	CMC	2
プルージックコード	8mm 青、赤	各12	ピックオフストラップ	CMC	2
ショートパーセル	1092mm 6mm	10	ID		2
ビッグデルタ	singing rock	1	アッセンション		2
エンジンカッター	STIHL 製 TS420	1	ASAP LOCK	アブソービカ付	2
ディスクグラインダー	RYOBI G-103A	1	カスケード	チタン分離型	各1

消 防 団

1. 消防団機構

(平成30. 3. 31)



2. 階級別実員数

(平成30.3.31)

階級 方面隊	団 長	副団長		分 団 長	副分団長	班 長	団 員 (女性数)	計 (女性数)
		方面隊長	副方面隊長					
本 団	1	2	7					10
脇 町 方 面 隊	第 1 分団			1	2	3	38	44
	第 2 分団			1	2	3	33	39
	第 3 分団			1	2	4	37	44
	第 4 分団			1	2	3	23	29
	第 5 分団			1	2	3	19	25
	第 6 分団			1	2	3	31	37
	第 7 分団			1	2	3	33	39
	第 8 分団			1	2	3	22 (5)	28 (5)
	第 9 分団			1	2	3	23	29
	第 10分団			1	2	3	31	37
	小 計			10	20	31	290 (5)	351 (5)
穴 吹 方 面 隊	第 1 分団			1	2	3	32 (4)	38 (4)
	第 2 分団			1	2	3	42	48
	第 3 分団			1	2	3	23	29
	第 4 分団			1	2	3	44 (2)	50 (2)
	第 5 分団			1	2	3	23	29
	小 計			5	10	15	164 (6)	194 (6)
木 屋 平 方 面 隊	第 1 分団			1	2	5	28	36
	第 2 分団			1	2	2	15	20
	特 設 分 団			1	1	2	15	19
	小 計			3	5	9	58	75
合 計	1	2	7	18	35	55	512 (11)	630 (11)

3. 実員階級別年齢表

(平成30.3.31)

階級 年齢	小 計	団 長	副 団 長	分 団 長	副分団長	班 長	団 員
18歳							
19歳	1						1
20歳	3						3
21歳	4						4
22歳							
23歳	2						2
24歳	2						2
25歳							
26歳	5						5
27歳	3						3
28歳	7						7
29歳	7						7
30歳	5						5
31歳	3						3
32歳	17						17
33歳	10						10
34歳	11						11
35歳	10						10
36歳	17					1	16
37歳	16						16
38歳	25						25
39歳	23						23
40歳	9						9
41歳	23						23
42歳	27				1	1	25
43歳	34				1	4	29
44歳	25					1	24
45歳	21				1	3	17
46歳	15				2	3	10
47歳	18					3	15
48歳	23				4	3	16
49歳	15					2	13
50歳	15			1		1	13
51歳	24			1	1	8	14
52歳	16			1	2	4	9
53歳	14			1	1	1	11
54歳	22			1	2	5	14
55歳	19			2	4	2	11
56歳	16				2		14
57歳	14		1		1	1	11
58歳	6				4	1	1
59歳	26		2	4		2	18
60歳	20		1	1	2	3	13
61歳	6			1	3		2
62歳	12		3	1	1	1	6
63歳	7			3		1	3
64歳	9		1		1	3	4
65歳以上	23	1	1	1	2	1	17
合 計	630	1	9	18	35	55	512

4. 在籍年数別消防団員数

(平成30.3.31)

在籍年数	計	5年未満	5年以上 10年未満	10年以上 15年未満	15年以上 20年未満	20年以上 25年未満	25年以上 30年未満	30年以上
消防団員数	630	114	105	110	109	82	58	52

5. 職業別消防団員数

(平成30.3.31)

職業名	農業	林業	建設業	製造業	電気・ガス・ 水道業	運輸・通信業	卸売・小売・ 飲食店	金融・保険業
団員数	21	15	178	93	26	29	58	5

職業名	不動産業	サービス業	郵政職員	地方公務員	特殊法人等公 務員に準ずる 職員	その他	計
団員数	3	80	5	60	34	23	630

6. 就業形態別消防団員数

(平成30.3.31)

就業形態種別	計	被用者	自営業者	家族従業者	その他
消防団員数	630	452	136	31	11

7. 平成29年度出動団員数

(平成30.3.31)

出動種別	計	災害出動	夜警・出初め式	訓練など	支障木伐採活動
出動団員数	3,012	285	1,257	1,470	384

8. 消防団現有機械一覧表

(平成30.3.31)

区分		種類	台数	車名等	購入年度
分団名					
脇 町 方 面 隊	第1分団	小型動力ポンプ積載車(4WD)	1	三菱	平成18年度
		小型動力ポンプ	2		
	第2分団	小型動力ポンプ積載車(4WD)	1	三菱	平成28年度
		小型動力ポンプ	2		
	第3分団	小型動力ポンプ積載車(4WD)	1	いすゞ	平成19年度
		小型動力ポンプ	2		
	第4分団	小型動力ポンプ積載車(4WD)	1	三菱	平成20年度
		小型動力ポンプ	1		
	第5分団	小型動力ポンプ積載車(4WD)	1	三菱	平成18年度
		小型動力ポンプ	1		
	第6分団	小型動力ポンプ積載車(4WD)	1	いすゞ	平成21年度
		小型動力ポンプ	1		
	第7分団	小型動力ポンプ積載車(4WD)	1	いすゞ	平成19年度
		小型動力ポンプ	1		
	第8分団	小型動力ポンプ積載車(4WD)	1	いすゞ	平成19年度
		小型動力ポンプ	1		
	第9分団	小型動力ポンプ積載車(4WD)	1	三菱	平成27年度
		小型動力ポンプ	1		
	第10分団	小型動力ポンプ積載車(4WD)	1	三菱	平成18年度
		小型動力ポンプ	1		
穴 吹 方 面 隊	第1分団	小型動力ポンプ積載車(4WD)	1	三菱	平成24年度
		小型動力ポンプ	1		
	第2分団	小型動力ポンプ積載車(4WD)	1	トヨタ	平成18年度
		小型動力ポンプ	1		
	第3分団	小型動力ポンプ積載車(4WD)	1	三菱	平成23年度
		小型動力ポンプ	1		
	第4分団	小型動力ポンプ積載車(4WD)	1	三菱	平成21年度
		小型動力ポンプ	1		
	第5分団	小型動力ポンプ積載車(4WD)	1	三菱	平成25年度
	木 屋 平 方 面 隊	第1分団	小型動力ポンプ積載車(4WD)	1	三菱
小型動力ポンプ積載車(4WD・軽)			1	三菱	平成6年度
小型動力ポンプ			1		
第2分団		小型動力ポンプ積載車(4WD)	1	三菱	平成22年度
		小型動力ポンプ積載車(4WD・軽)	1	三菱	平成6年度
		小型動力ポンプ	1		
特設分団	小型動力ポンプ積載車(4WD・軽)	1	ダイハツ	平成29年度	