

# 消 防 年 報

平成 18 年度版



第 3 6 号

美 馬 市 消 防 本 部

(平成 1 9 年刊行)

## は し が き

1、この年報は美馬市消防本部の消防行政をひろく一般に紹介するとともに将来の参考に資するため、消防現勢および消防業務の内容、火災、救急、統計等を収録編さんしました。

2、本書の記載内容,予算関係事項については会計年度とし、その他の事項については、平成18年1月1日から平成18年12月31日までを編集し、特別な事項については( )書で調査年月日を記載しました。

3、本書の気象関係資料は、穴吹地域気象観測所調べです。

美馬市消防本部

## 目 次

### 総 務

1. 消防の沿革.....	4
2. 消防本部及び消防署位置並びに規模.....	6
3. 消防機関の配置図.....	7
4. 消防機構.....	8
5. 消防本部及び署の事務分掌.....	9
6. 現有消防力.....	1 1
7. 歴代消防長.....	1 1
8. 歴代消防署長.....	1 2
9. 消防署員の配置状況.....	1 2
10. 消防署員階級別年齢状況.....	1 2
11. 消防職員の住居状況.....	1 3
12. 消防職員の勤務年数状況.....	1 3
13. 消防職員特殊技能資格取得者調.....	1 4
14. 消防職員研修・修了状況.....	1 4
15. 予 算.....	1 5
(1) 消防予算（当初・決算）.....	1 5
(2) 一般会計予算（当初・決算） に対する消防費と負担比較.....	1 5

### 警 防

1. 機 械.....	1 6
(1) 月別車両走行距離.....	1 6
(2) 消防自動車等現有一覧表.....	1 7
(3) 消防資機材等一覧表.....	1 9
2. 消 防.....	2 0
(1) 消防水利状況.....	2 0

3. 通 信.....	2 0
(1)消防通信系統図.....	2 0
(2)無線通信設備状況.....	2 1
4. 消防相互応援協定等の状況.....	2 2
5. 気 象.....	2 2
(1)気 温.....	2 2
(2)風向・風速.....	2 3
(3)注意報・警報.....	2 3
(4)降雨量.....	2 4

## 予 防

1. 予 防.....	2 5
(1)主要防火対象物と防火管理者調.....	2 5
(2)建築物同意事務処理状況.....	2 6
(3)地域別建築同意事務処理状況.....	2 6
(4)中高層建築物用途別棟数調.....	2 7
(5)消防法及び火災予防条例に基づく各種届出状況.....	2 7
(6)表示マーク交付対象物状況.....	2 8
(7)講習会等実施状況.....	2 8
(8)自主防災組織の結成状況.....	2 8
(9)広報活動.....	2 9
(10)映画フィルム一覧表.....	2 9
(11)ビデオテープ一覧表.....	3 0・3 1
2. 危険物.....	3 2
(1)危険物施設状況.....	3 2
(2)危険物関係事務処理状況.....	3 3
(3)数量別危険物施設状況.....	3 3

## 火災統計

1. 火災統計総括表.....	3 4
2. 平成 1 7 年火災発生状況.....	3 5
3. 過去 1 0 年間の地域別火災統計.....	3 5
4. 過去 1 0 年間の火災統計.....	3 6
5. 月別火災件数及び損害額.....	3 7
6. 火災原因別図表.....	3 7
7. 時間別火災発生件数.....	3 7
8. 原因と主な経過.....	3 8
9. 年別原因別火災発生件数.....	3 8

## 救急・救助

1. 過去 1 0 年間の救急状況.....	3 9
2. 行政区別救急発生状況.....	3 9
3. 管内管外別搬送人員.....	4 0
4. 事故種別時間別出場件数.....	3 6
5. 事故種別時間別搬送人員.....	
6. 事故種別医療機関別搬送人員.....	
7. 曜日別月別救急出場件数.....	
8. 曜日別月別搬送人員.....	
9. 事故種別年令区分別傷病程度別搬送人員.....	
10. 現場到着所要時間別出場件数.....	
11. 収容所要時間別搬送人員.....	
12. 発生場所別搬送人員.....	
13. 救急隊員の行った応急処置件数.....	
14. 救助技術大会出場.....	
15. 救助出動状況.....	

## 消 防 団

1. 消防団機構..... 3 9
2. 階級別実員数.....
3. 実員階級別年令表.....
4. 在職年数別消防団員数.....
5. 消防団現有機械一覽表.....

総

務

# 1. 消防の沿革

当管轄の消防業務は、由来、伝統をほこる消防団(非常勤)の献身的な活動により民生の安定がはかられてきました。

しかしながら、近年における産業経済の急速な発展は地域社会のあり方を大きく変化させ、消防行政においても社会情勢の進展に即応して対処しなければならない多くの課題に直面してきました。

特に、

1. 人口の過疎減少に伴う消防団員の減少、高齢化
2. 生活水準高揚にともない石油、プロパンガス等危険物関係の需要増に対する火災予防とその対策
3. 中高層建築、新建材の普及により、消防の化学化と技術化、及び消防力の充実強化
4. 交通事故をはじめ各種産業火災等の急増に伴う救急業務の必要性

以上のような諸問題を解決するため、昭和44年美馬東部広域消防推進協議会が結成された。

- 45. 4. 17 広域消防(脇町・穴吹町)の政令指定を受ける
- 45. 8. 24 美馬東部消防組合設立の許可を知事から受ける(徳島県指令地第2031号)
- 45. 8. 28 美馬東部消防組合議会初議会を開く
- 46. 2. 1 トヨタFJ55(A2級)ポンプ車一台購入
- 46. 3. 25 いすゞTXG10(A2級)タンク車一台及び可搬式動力ポンプ(B-3級)購入
- 46. 3. 27 美馬東部消防組合火災予防条例(条例第5号)が施行された
- 46. 4. 1 美馬東部消防署発足 開署式を行う  
本部署勤務 13名発令  
穴吹分署勤務 11名発令
- 46. 5. 8 本部署(脇町)及び分署(穴吹町)新築庁舎落成式
- 46. 6. 1 救急業務の政令指定を受ける
- 46. 6. 30 超短波無線電話(EF-228型)採用、使用開始
- 46. 8. 1 職員1名増員25名となる
- 46. 9. 27 ニッサンG60小型動力ポンプ積載車1台及び可搬式動力ポンプ(B-3級)1台購入
- 46. 10. 16 職員6名増員、総員31名となる  
本部署(17名) 分署(14名)
- 46. 12. 9 トヨタMS66V救急車(B級)ロータリークラブより寄贈を受ける
- 47. 3. 1 救急業務開始
- 47. 3. 30 本部署並びに分署に機材倉庫新築落成
- 47. 8. 1 職員5名増員、総員36名となる  
本部署(22名) 穴吹分署(14名)
- 48. 7. 1 三菱ギャランAS3V日本競輪公益資金補助施設より寄贈を受ける  
広報車として本部に配車
- 48. 12. 26 消防ポンプ自動車ガソリンエンジンA2級、工率85W ホイルベース2m級(トヨタ)購入
- 49. 4. 1 木屋平村 美馬東部消防組合に加入  
(徳島県指令地第194号)発足  
職員7名採用、総員43名
- 50. 4. 1 職員1名増員(木屋平分署勤務)総員44名  
本部署(22名) 穴吹分署(14名) 木屋平分署(8名)
- 50. 8. 23 木屋平分署職員(3名)台風第6号の襲来に伴い集中豪雨下、山崩れにより生き埋めとなった少年を救出活動中殉職
- 50. 9. 26 台風第6号による山崩れ災害で救出活動中従殉職の消防職員並びに消防団員の合同祭  
執行(於木屋平中学校体育館)
- 50. 10. 8 日本消防協会より救急車(トヨタ-2B型)の寄贈を受ける  
消防署に配車
- 50. 10. 1 職員3名補充(木屋平分署勤務)
- 51. 8. 16 昭和50年8月23日未明台風第6号による人命救出活動中殉職の消防職員並びに消防団員の一周忌慰霊祭殉職者碑の除幕式行う
- 51. 8. 18 訓練塔完成落成式挙行(穴吹分署設置)
- 51. 9. 8 台風第17号の襲来に伴い穴吹町、木屋平村に集中豪雨をもたらし被害甚大であった
- 51. 10. 22 可搬式動力ポンプ(B-3級)1台購入
- 52. 2. 1 救助隊編成隊員10名任命
- 53. 11. 2 消防救急指令装置を設置
- 54. 3. 15 指令車レオーネ4WDバン1台購入、木屋平分署に配車
- 54. 10. 18 査察広報車トヨタカーリーナバン1台購入、本部に配車
- 56. 6. 1 職員1名採用(退職による補充)
- 56. 10. 1 職員1名採用(退職による補充)
- 56. 10. 22 社団法人日本損害保険協会より消防ポンプ自動車BD-1型(ニッサンA-1級)の寄贈をうける  
穴吹分署に配車
- 56. 10. 22 社団法人日本損害保険協会より救急車(トヨタ-2B型)の寄贈を受ける 消防署に配車
- 60. 7. 26 指令広報車購入(トヨタマーク )消防署に配車
- 60. 10. 12 社団法人日本自動車工業会より救急車(トヨタ-2B型)の寄贈を受ける 消防署に配車



- 61 . 4 . 1 職員1名採用(退職による補充)
- 61 . 12 . 23 水槽付1-A型消防ポンプ自動車購入 消防署に配車
- 62 . 4 . 1 職員1名採用(異動による補充)
- 63 . 4 . 13 救助用折りたたみ式アルミボート(定員5名)購入
- 63 . 12 . 13 消防ポンプ自動車(CD-1型)穴吹分署に配車
- 63 . 12 . 19 社団法人日本損害保険協会より救急車(トヨタ-2B型)の寄贈を受ける 木屋平分署に配車
- 元 . 2 . 1 美馬東部消防組合木屋平分署,木屋平村役場庁舎内に移転
- 元 . 2 . 1 木屋平分署,救急業務開始
- 元 . 6 . 30 資機材運搬車購入,消防署に配車
- 4 . 1 . 14 社団法人日本自動車工業会より救急車(トヨタ-2B型)の寄贈を受ける 消防署に配車
- 4 . 4 . 1 職員1名採用(退職による補充)
- 4 . 11 . 24 消防ポンプ自動車(BS-1型)木屋平分署に配車
- 5 . 3 . 3 職員定数条例改正(消防吏員52名,その他職員1名となる)
- 5 . 3 . 3 職員(木屋平分署)1名木屋平村へ異動
- 5 . 4 . 1 職員3名採用 総員47名
- 5 . 4 . 3 職員1名採用(異動による補充)木屋平分署
- 5 . 6 . 10 消防本部・消防署庁舎建設用地購入
- 5 . 10 . 1 職員1名採用(木屋平分署)総員48名
- 5 . 10 . 22 消防本部・消防署庁舎新築工事起工式
- 6 . 3 . 24 消防本部・消防署庁舎新築工事完成
- 6 . 3 . 24 消防緊急通信指令施設 型購入
- 6 . 3 . 24 気象情報収集装置(アナログ式)購入
- 6 . 4 . 1 職員3名採用 総員51名
- 6 . 4 . 5 指令車購入(スズキシエラ)木屋平分署に配車
- 6 . 4 . 25 消防本部・消防署と穴吹分署を統合 脇町字拝原に移転 開署式
- 6 . 5 . 18 消防本部・消防署新築庁舎落成式
- 6 . 6 . 3 日本消防協会から防火広報車寄贈される
- 6 . 11 . 1 職員(木屋平分署)1名木屋平村へ異動 総員50名
- 7 . 4 . 1 職員1名採用 総員51名
- 7 . 11 . 1 職員1名採用(異動による補充)木屋平分署 総員52名
- 8 . 4 . 1 職員1名採用 総員53名
- 8 . 7 . 1 社団法人日本損害保険協会より消防ポンプ自動車(三菱,CD-1型)の寄贈を受ける
- 9 . 3 . 20 救助工作車(日野,救助 型)を購入
- 11 . 3 . 28 財団法人日本消防協会より救急車(トヨタ-2B型)の寄贈を受ける。消防署に配車
- 11 . 4 . 1 職員1名採用(退職による補充)
- 11 . 9 . 10 指令広報車買い替え(トヨタカルディナ)
- 12 . 10 . 1 職員1名採用(退職による補充)木屋平分署
- 12 . 12 . 1 職員定数条例改正(消防吏員54名,その他の職員1名となる)
- 13 . 4 . 1 徳島県防災航空隊へ1名出向
- 13 . 4 . 1 職員2名採用 総員55名
- 13 . 4 . 1 高規格救急車購入
- 13 . 6 . 8 公用車買い替え(ニッサンサニー)
- 13 . 10 . 17 救急車2B型ネパールへ寄贈
- 14 . 4 . 1 職員2名採用(退職による補充)
- 14 . 6 . 26 職員1名(消防長)脇町役場へ異動 総員54名
- 16 . 4 . 1 職員2名採用(退職による補充) 総員53名
- 16 . 4 . 1 木屋平村 高規格救急自動車運用開始
- 16 . 10 . 20 台風23号により庁舎浸水,甚大な被害を被る
- 17 . 2 . 28 町村合併により美馬東部消防組合を解散する
- 17 . 3 . 1 美馬市誕生 美馬市消防本部発足 救急救助課設置 消防団事務開始
- 18 . 3 . 13 水槽付消防ポンプ自動車購入
- 18 . 4 . 1 職員2名採用(退職による補充)市役所より1名出向総員54名
- 18 . 4 . 1 消防団脇町方面隊統合
- 18 . 4 . 7 職員1名採用総員55名
- 18 . 12 . 20 脇町方面隊小型ポンプ積載車3台購入
- 19 . 1 . 26 高規格救急車購入
- 19 . 4 . 1 職員3名採用(退職による補充)

## 2. 消防本部及び消防署位置並びに規模

当消防本部は徳島市から西へ約40キロ、徳島県を東西に横切る吉野川の中流部に位置し、西はつるぎ町に、北は香川県に、東は阿波市、吉野川市に隣接し、南に国定公園剣山(1,955メートル)をあおぎ、又、国や県の出先機関及び民間企業が多く存し、県西の中心的な役割をもっています。

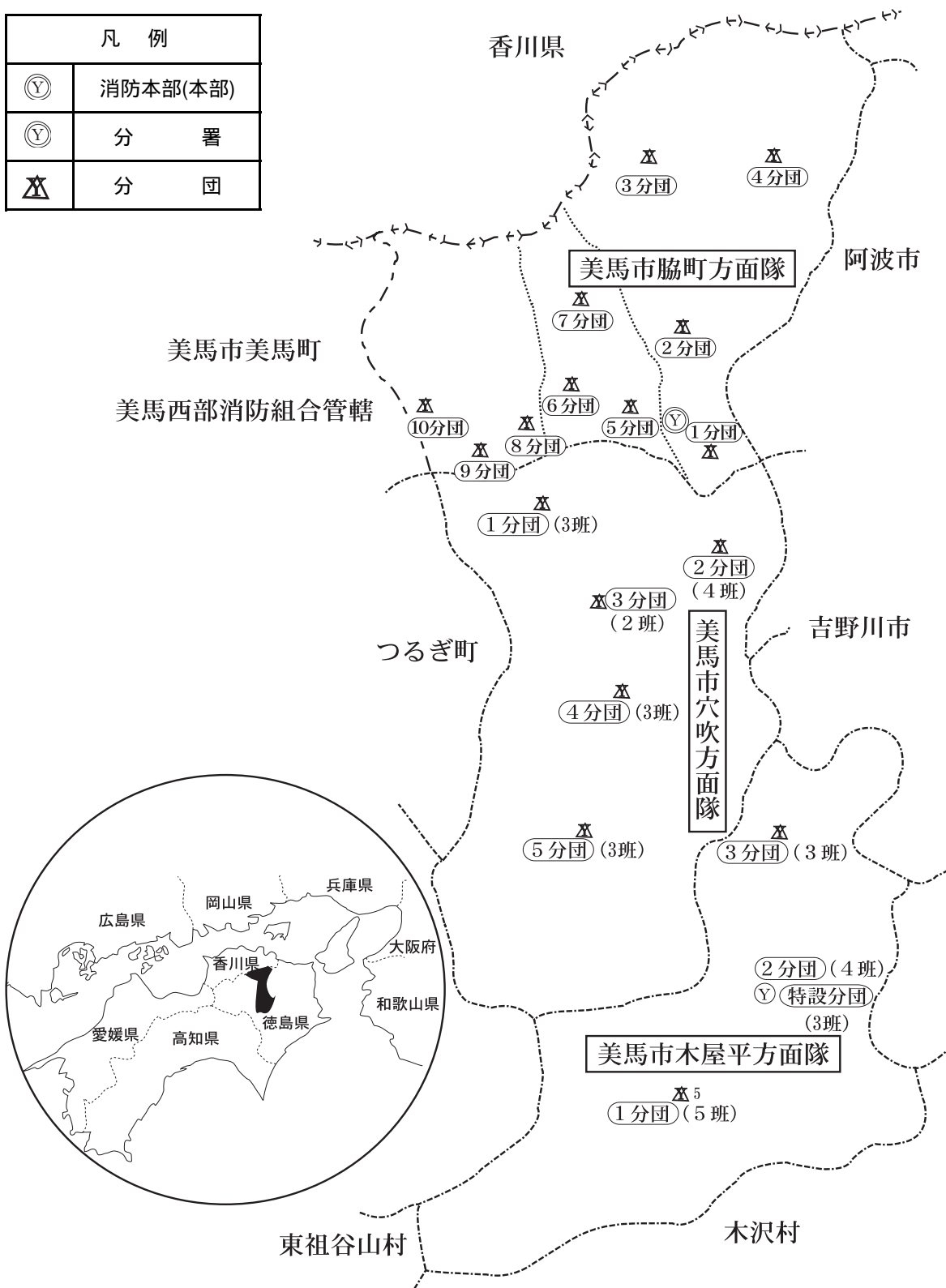
区分		消防本部及び消防署	木屋平分署
位置, 規模			
位置	所在地	徳島県美馬市脇町字拝原1742-1	徳島県美馬市木屋平字川井161番地 (木屋平役場庁舎内)
	東 経	134° 10 0 "	134° 12 52 "
	北 経	34° 03 45 "	33° 55 49 "
敷地面積		2,571.00 m <sup>2</sup>	
建築延面積		1,273.38 m <sup>2</sup>	
建築構造		鉄筋コンクリート造 2階建	
建築年月		平成6年3月	

### 美馬市勢

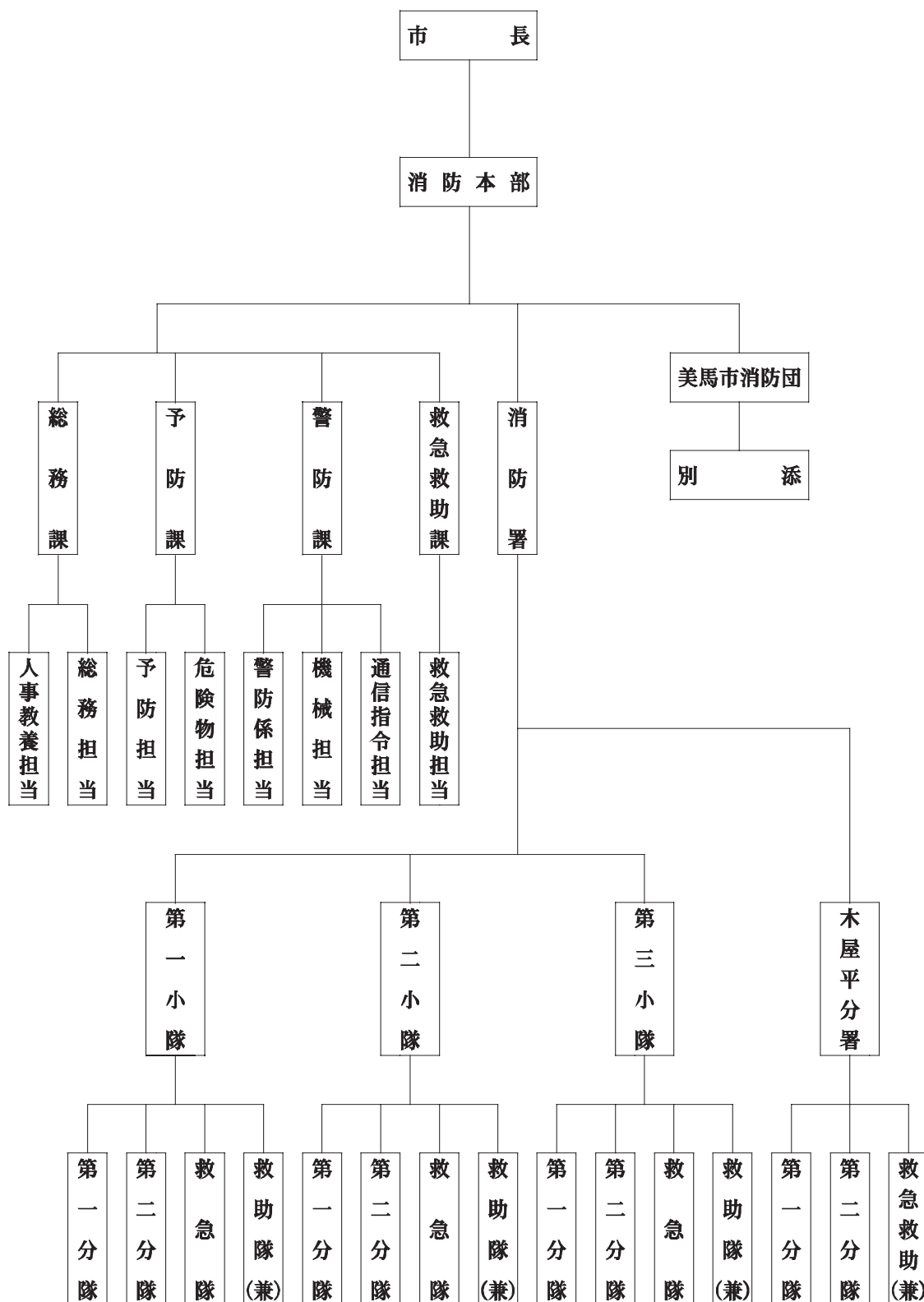
区分	面積	平成19年4月1日現在	
		世帯数(世帯)	人口(人)
美馬市脇町	111.09	6,382	17,279
美馬市穴吹町	108.88	2,612	7,143
美馬市木屋平	100.97	501	1,061
合計	320.94	9,495	25,483

### 3. 消防機関の配置図

凡 例	
⓪	消防本部(本部)
⓪	分 署
ⓧ	分 団



# 4. 消 防 機 構



## 5 . 消防本部及び署の事務分掌

### 消防本部

#### 総務課

##### 総務担当

- 1 議会並びに条例及び規則に関すること。
- 2 予算，決算及び経理に関すること。
- 3 公印の保管及び文書の収発に関すること。
- 4 財産の管理に関すること。
- 5 消防統計に関すること。
- 6 消防団に関すること。
- 7 消防施設の整備に関すること。
- 8 その他，他の担当に属さないこと。

##### 人事教養担当

- 1 職員の給与，進退及び身分に関すること。
- 2 職員の厚生，服務，規律及び研修に関すること。
- 3 職員の公務災害補償に関すること。
- 4 表彰に関すること。
- 5 安全運転に関すること。

#### 予防課

##### 予防担当

- 1 火災予防思想の普及宣伝に関すること。
- 2 建築物の同意事務に関すること。
- 3 消防用設備等の検査及び指導に関すること。
- 4 防火対象物の査察に関すること。
- 5 火災予防条例の規定に基く指導取締りに関すること。
- 6 消防広報に関すること。
- 7 火災の統計に関すること。
- 8 その他，予防対策に関すること。

##### 危険物担当

- 1 危険物関係の指導，許認可及び検査取締りに関すること。

#### 警防課

##### 警防担当

- 1 警防計画に関すること。
- 2 火災の警戒及び防ぎよに関すること。
- 3 地理，水利に関すること。
- 4 職員の訓練，礼式に関すること。
- 5 消防相互応援協定に関すること。
- 6 その他，警防に関すること。

##### 機械担当

- 1 機械に関すること。

##### 通信指令担当

- 1 通信施設の運用管理に関すること。

#### 救急救助課

##### 救急救助担当

- 1 救急救助業務に関すること。
- 2 救急救助統計及び報告に関すること。
- 3 救急救助資機材の整備に関すること。
- 4 その他，救急救助に関すること。

## 消 防 署

### 総 務 担 当

- 1 公印の保管及び文書の収発に関する事。
- 2 消防統計に関する事。
- 3 消防団に関する事。
- 4 消防施設の整備に関する事。
- 5 その他、他の担当及び隊に属さない事。

### 人 事 教 養 担 当

- 1 職員の給与に関する事。
- 2 職員の厚生、服務、規律及び研修に関する事。
- 3 安全運転に関する事

### 予 防 担 当

- 1 予防査察に関する事。
- 2 防火思想の普及宣伝に関する事。
- 3 その他、火災予防に関する事。

### 危 険 物 担 当

- 1 危険物関係の指導、検査取締りに関する事。

### 警 防 担 当

- 1 火災の鎮圧、警戒、防ぎよに関する事。
- 2 水防活動に関する事。
- 3 消防訓練に関する事。
- 4 地理、水利に関する事。
- 5 気象に関する事。
- 6 火災の原因調査に関する事。
- 7 その他警防に関する事。

### 通 信 指 令 担 当

- 1 通信に関する事。

### 機 械 担 当

- 1 機械器具の整備保存に関する事。
- 2 機械器具の運用技術に関する事。
- 3 燃料の取扱いに関する事。
- 4 その他、機械器具に関する事。

### 救 急 隊

- 1 救急業務に関する事。
- 2 救急資機材の整備保存に関する事。
- 3 その他、救急に関する事。

### 救 助 隊

- 1 救助業務に関する事。
- 2 救急資機材の整備保存に関する事。
- 3 その他、救助に関する事。

## 6 . 現有消防力

(平成19.4.1)

区 分		施設及び人員
署 所 の 数		2
車 両 等	消 防 ポ ン プ 自 動 車 ( 水 槽 付 ポ ン プ 自 動 車 含 む )	4
	は し ご 車	0
	科 学 車	0
		4
	救 助 工 作 車	1
	小 型 動 力 ポ ン プ	3
人 員	警 防 要 員	52
	予 防 要 員	1 (9)
	救 急 要 員	(22)
	救 助 要 員	(21)
	そ の 他 の 要 員	2
	計	55

## 7 . 歴代消防長

年 代	氏 名	在 任 期 間	年	月
初代	松 島 豊	自 昭和45年11月1日 至 昭和50年12月31日	5	2
2代	竹 田 善 行	自 昭和51年2月1日 至 昭和59年11月30日	8	10
3代	井 口 幸 孝	自 昭和59年12月1日 至 昭和62年3月21日	2	4
4代	藤 見 仲 市	自 昭和62年4月1日 至 平成4年3月31日	5	0
5代	小 笠 勝 雄	自 平成4年4月1日 至 平成6年3月31日	2	0
6代	故 島 常 男	自 平成6年4月1日 至 平成7年12月5日	1	8
7代	井 口 康 昭	自 平成7年12月6日 至 平成10年3月31日	2	4
8代	梶 浦 義 住	自 平成10年4月1日 至 平成11年12月19日	1	8
9代	井 口 利 夫	自 平成11年12月20日 至 平成14年6月26日	2	7
10代	藤 長 恒 雄	自 平成14年7月1日 至 平成16年3月31日	1	9
11代	大 舘 敏	自 平成16年4月1日 至 平成18年3月31日	2	0
12代	前 田 力 三	自 平成18年4月1日		

## 8 . 歴代消防署長

年 代	氏 名	在 任 期 間	年	月
初代	松 島 豊	自 昭和45年11月1日 至 昭和50年12月31日	5	2
2代	竹 田 善 行	自 昭和51年2月1日 至 昭和59年11月30日	8	10
3代	井 口 幸 孝	自 昭和59年12月1日 至 昭和62年3月21日	2	4
4代	新 開 文 敏	自 昭和62年4月1日 至 平成4年3月31日	5	0
5代	小 笠 勝 雄	自 平成4年4月1日 至 平成6年3月31日	2	0
6代	故 島 常 男	自 平成6年4月1日 至 平成7年12月5日	1	8
7代	井 口 康 昭	自 平成7年12月6日 至 平成10年3月31日	2	4
8代	梶 浦 義 住	自 平成10年4月1日 至 平成11年12月19日	1	8
9代	井 口 利 夫	自 平成11年12月20日 至 平成14年6月26日	2	7
10代	藤 長 恒 雄	自 平成14年7月1日 至 平成16年3月31日	1	9
11代	大 館 敏	自 平成16年4月1日 至 平成18年3月31日	2	0
12代	前 田 力 三	自 平成18年4月1日		

## 9 . 消防職員の配置状況

(平成19.4.1)

区 分	階級別							
	司令長	司 令	司令補	士 長	副士長	消防士	その他 の職員	計
消防本部・署	1	5	17	4	5	12	2	46
木屋平分署		1	5		3			9
計	1	6	22	4	8	12	2	55

## 10 . 消防職員階級別年令状況

(平成19.4.1)

年 令	階 級							
	計	司令長	司 令	司令補	士 長	副士長	消防士	のそ 職の 員他
合 計	55	1	6	22	4	8	12	2
20才 以下	4						4	
21才～25才	2						2	
26才～30才	6						6	
31才～35才	4					4		
36才～40才	5				2	3		
41才～45才	5			1	2	1		1
46才～50才								
51才～55才	20		1	19				
55才 以上	9	1	5	2				1
平均年令	45.7	59	57.4	53.8	40	35.5	24.2	50.5



## 1 1 . 消防職員の住居状況

(平成19.4.1)

階級別	区分	脇 町			穴 吹 町				木 屋 平			その他	計
		江原	脇町	岩倉	三島	穴吹	口山	古宮	三ッ木	川井	木屋平		
消防吏員	司令長				1								1
	司 令	2		3		1							6
	司令補	4	6	1		1	1		3	1	1	4	22
	士 長		1	1			1					1	4
	副士長		1	1		1	2				3		8
	消防士	1	2	2	1	2						4	12
その他の職員		2											2
計		9	10	8	2	5	4	0	3	1	4	9	55

## 1 2 . 消防職員の勤務年数状況

(平成19.4.1)

階級別	司令長	司 令	司令補	士 長	副士長	消防士	のそ 職の 員他	合 計	階級別	司令長	司 令	司令補	士 長	副士長	消防士	のそ 職の 員他	合 計
1 年						3	1	4	20 年								0
2 年						3		3	21 年								0
3 年								0	22 年						1		1
4 年						2		2	23 年				1				1
5 年								0	24 年								0
6 年						2		2	25 年								0
7 年						2		2	26 年			2					2
8 年								0	27 年								0
9 年					1			1	28 年								0
10 年								0	29 年								0
11 年								0	30 年								0
12 年					1			1	31 年								0
13 年					1			1	32 年			3					3
14 年					5			5	33 年								0
15 年				2				2	34 年			2					2
16 年				1				1	35 年		1	3					4
17 年								0	36 年		1	4					5
18 年								0	37 年	1	4	8					13
19 年								0	合 計	1	6	22	4	8	12	2	55

### 13. 消防職員特殊技能資格取得者調

(平成19.4.1)

資格種別	階級		司令長	司令	司令補	士長	副士長	消防士	その職員 その他	計
大型自動車第2種										
大型自動車第1種				2	11	3	4	6		26
普通自動車第2種										
普通自動車第1種			1	6	22	4	8	12	2	55
大型特殊自動車					1					1
けん引自動車					2					2
自動二輪車				3	16	2		2		23
危険物乙種第4類取扱者					2		2	1		5
特殊無線技師 (無線電話乙)			1	6	21	4	8	9	1	50
アマチュア無線技師					4					4
救急隊員資格者				6	21	4	6	9	1	47
救急救命士					1	4	4			9
小型船舶操縦士	1級				1					1
	4級			1	5	2	2		1	11
3級自動車整備士					1					1
消防設備士					1					1
衛生管理者免許				1					1	2

### 14. 消防職員研修・修了状況

(平成19.4.1)

区分	階級別		司令長	司令	司令補	士長	副士長	消防士	その他	計
消防 大学 校	上級幹部科									0
	警防科		1							1
	本科									0
	予防科			1						1
	救急科									0
県 消防 学校	初任科		1	6	22	4	8	9	1	51
	救急科	課程		3	4					7
		標準課程 (課程含)		3	17	4	8	9		41

## 15. 予 算

### (1) 消防予算(当初・決算)

(単位:千円)

年 度	区 分	消 防 費	目 別 内 容				
			常備消防費	非常備消防費	消防施設費	水防費	その他
18年度	当 初	729,512	663,328	53,581	2082	10,521	
	決 算	721,265	659,228	49,738	3343	8,956	
17年度	当 初	786,506	693,547	62,458	700	12,411	17,390
	決 算	767,479	687,948	57,564	663	11,500	9,804
16年度	当 初	781,877	693,300	46,679	22,784	12,811	6,303
	決 算	842,374	708,121	69,240	25,462	18,153	21,398
15年度	当 初	629,163	564,262	34,571	6,449	22,205	3,676
	決 算	629,054	571,990	36,013	8,423	8,494	4,134

15年度は美馬東部消防組合の構成町村(脇町,穴吹町,木屋平村)の合算額による

### (2) 一般会計予算(当初・決算)に対する消防費と負担比較

年 度	区 分	一般会計 (千円)	消 防 費 (千円)	構 成 費 (%)	消防費基準 財政需要額 (千円)	消防費に対する(円)	
						1人当り額	1世帯当り額
18年度	当 初	15,716,290	729,512	4.60	464,354	20,955	57,618
	決 算	18,419,336	721,265	3.90	464,354	20,718	56,967
17年度	当 初	16,872,660	786,506	4.70	492,156	22,388	62,810
	決 算	18,616,080	767,479	4.10	492,156	21,846	61,290
16年度	当 初	16,301,483	781,877	4.79	606,971	21,948	62,390
	決 算	19,594,359	842,374	4.29	606,971	23,646	67,217
15年度	当 初	12,474,524	629,163	5.04	464,067	23,823	66,832
	決 算	13,792,972	629,054	4.56	481,074	23,819	66,821

15年度は美馬東部消防組合の構成町村(脇町,穴吹町,木屋平村)の合算額による

警

防

# 1. 機 械

## (1) 月別車両走行距離

(平成19.4.1)(単位: km)

月別 区分	月別												合 計
	4月	5月	6月	7月	8月	9月	10月	11月	12月	1月	2月	3月	
タンク車	83	9	13	42	39	11	17	69	70	78	76	54	561
ポンプ車	100	9	70	51	26	27	12	113	39	87	24	48	606
ポンプ 予備車	1	0	0	0	21	6	461	96	103	24	0	0	712
救助工作車	72	1	22	46	39	64	1	47	65	46	40	104	547
救急車1	2,180	1,701	2,659	2,012	1,954	2,229	1,748	1,435	2,469	2,517	2,024	2,621	25,549
救急車2	114	98	109	183	161	219	108	113	248	243	753	603	2,952
救急車3	133	1	12	0	29	0	0	0	0	9	91	8	283
資機材 運搬車	29	41	48	52	63	45	36	53	41	119	56	47	630
指令車	312	222	193	312	263	824	210	635	355	185	310	604	4,425
防火号	129	65	154	31	26	91	93	111	13	38	57	61	869
査察車 (RV4)	732	551	532	439	362	731	815	522	288	1,401	1,809	582	8,764
公用車 (サニー)	853	831	825	510	512	634	813	799	621	799	848	741	8,786
木屋平分署 ポンプ車	18	0	12	6	16	0	144	117	0	48	0	75	436
木屋平分署 救急車	458	125	230	317	412	287	197	571	307	421	334	274	3,933
木屋平分署 指令車	97	20	55	78	28	52	80	11	34	21	15	60	551
合 計	5,311	3,674	4,934	4,079	3,951	5,220	4,735	4,692	4,653	6,036	6,437	5,882	59,604

(2) 消防自動車等現有一覧表

種別 区分	本部				消防署										木屋平分署			
	査察 連絡車	防火 広報車	指令車	公用車	タンク車	ポンプ車	ポンプ車	救助 工作車	資機材 運搬車	高規格 救急車	高規格 救急車	救急車	可搬動力 ポンプ	可搬動力 ポンプ	ポンプ車	救急車	指令車	
登録番号	徳島500 つ 1711	徳島 88 さ 7868	徳 800 さ 390	徳島500 そ 8851	徳島800 は 384	徳島 88 さ 9094	徳島 88 さ 5379	徳島 88 や 4139	徳島 88 な 5262	徳島830 す1190	徳島830 た 119	徳島 88 す 1695			徳島 88 さ 7078	徳島800 さ 3914	徳島 57 む 3199	
車名	トヨタ	いすゞ	トヨタ	ニッサン	ヒノ	ミツビシ	ミツビシ	ヒノ	トヨタ	トヨタ	トヨタ	トヨタ			ニッサン	トヨタ	スズキ	
購入年月日	H14.10.24	H 6.6.23	H11.9.9	H13.6.19	H18.3.13	H 8.6.25	S63.12.13	H 9.3.20	H 1.6.30	H19.1.25	H13.3.26	H11.3.28	S57.12.26	H 8. 9.25	H 4.11.11	H16. 3.23	H 6. 4. 5	
型式	E - S X A 11G	T - W F R 12F V改	G F - S T 215G	Q G - 15	水 I A型	C D - I型	C D - I型	救助 型	S - C M 652X	C B F - T R H 2 2 6 S	G E - V C H 3 8 S	G A - R Z H 133 S	T F - 10	V - 20 C	B S - I型	T C - V C H 38 S	E - J B 31W	
ポンプメーカー					森 田 ポンプ	吉谷機械 製作所	森 田 ポンプ						トーハツ	トーハツ	G M市原 ポンプ			
ポンプ級別					A - 2	A - 1	A - 2						C - 1	C - 1	A - 2			
総排気量	1,990cc	1,990cc	1,810cc	1,490cc	6,400cc	4,560cc	4,210cc	7,960cc	1,970cc	2690 c c	3,370cc	2,430cc	166cc	198cc	4,169cc	3,370cc	1,290cc	
車体番号	S X A 11 46066	W F R 12 F V 7100881	S T 215 3041588	F B 15 - 3081747	G D 7 G W - 10095	F G 538 D 420085	F E 337 B 520376	G D I J G B 10300	C M 650007347	T R H 2 2 6 0002746	V C H 3 8 - 1558	R Z H 1331 3033			F G Y 600398	V C H 3 8 2163	J B 31W 106134	
車検有効期間	H20.10.23	H20.6.25	H19.9.9	H20.6.19	H20.3.12	H20.6.28	H20.12.12	H21.3.18	H19.7.4	H21.1.24	H21.3.25	H19.3.28			H20.10.27	H20. 3.22	H19. 4. 5	
自 賠 保 険	期 間	H18.11.23 H20.11.23	H18. 7.21 H20. 7.21	H17. 9.10 H19. 9.10	H18. 6.19 H20. 6.19	H18.3.13 H20.3.13	H18. 7. 7 H20. 7. 7	H18.12.12 H20.12.12	H19. 3.19 H21.3.19	H17. 8. 2 H19. 8. 2	H19.1.25 H21.1.25	H19. 3.26 H21. 3.26	H17. 3.29 H19. 3.29					
	保険会社名	富士火災海上	富士火災海上	富士火災海上	朝日海上火災	損保ジャパン	富士火災海上	富士火災海上	JA美馬	日本興亜 損害保険	東京海上 日動火災	三井住友 海上火災	三井海上 火災			JA美馬	三井住友 海上火災	JA美馬
	保険料金	30,680円	40,730円	9,850円	30,680円	9,850円	10,030円	10,030円	10,030円	9,580円	10,030円	10,030円	9,580円			9,580円	9,850円	27,630円
諸 元	高 さ	166cm	219cm	165cm	141cm	295cm	268cm	255cm	316cm	199cm	248cm	248cm	236cm		220cm	248cm	167cm	
	巾	169cm	169cm	169cm	169cm	220cm	188cm	188cm	230cm	165cm	188 c m	180cm	170cm		181cm	180cm	154cm	
	長 さ	410cm	469cm	452cm	434cm	645cm	570cm	527cm	765cm	447cm	567 c m	561m	530cm		507cm	575cm	347cm	
	車両重量	1,250kg	1,550kg	1,370kg	1,100kg	6,630kg	4,710kg	3,460kg	9,150kg	1,360kg	2,830kg	2,690kg	2190kg		2,710kg	2,640kg	970kg	
	総重量	1,525kg	1,990kg	1,645kg	1,375kg	8,760kg	5,040kg	3,790kg	9,480kg	2,525kg	3,215kg	3,075kg	2,630kg	35kg	34kg	2,930kg	3,025kg	1,190kg
乗車定員	5名	8名	5名	5名	6名	6名	6名	6名	3名	7名	7名	9名			5名	7名	4名	
備 考		日本防火 協会寄贈					日本損害 保険協会 寄贈					日本消防 協会寄贈					日本損害 保険協会 寄贈	

(3) 消防資機材等一覧表

器具名			数量	備考	器具名			数量	備考
放水	ホース	13mm	16	25m×16本	救助器具	平担架	1	ニツ折	
		40mm	7			金属製かぎ付椅子(チタン)	1	3.1m	
		50mm	136			鉄線カッター	1		
		65mm	88			チェーンブロック	1		
器具	山林火災用可搬式送水装置		一式	保安器具	救命胴衣	13			
	ラインプロボーションナー		2		空気呼吸器	16	予備ボンベ10型2本,8型9本 ウルトレッサー10本		
	ジェットシューター		23		酸素呼吸器	2	予備ボンベ3本		
	無反動のノズル65mm		2		ガス検知器	1			
	" 50mm		6		酸素濃度測定器	1	XPO-317(コスモ)		
救助器具	エンジンカッター		2	その他	有毒ガス測定器	1	GX-85N		
	ポートパワー		1		可燃性ガス測定器	1	XP-311A(コスモ)		
	チルホール		2		耐電手袋	5			
	救助幕		1		耐電衣	2	YS-121		
	スロードン		1		耐電ズボン	2	YS-122		
	救助ブイ		3		耐電長靴	2	YS-111-9		
	折りたたみ避難椅子		1		防毒衣	2	トレルボルグ		
	三連椅子		2		耐熱服	2	エミュー		
	救助艇(ゴムボート含む)		2		充電器	2			
	救命索発射銃		2		発電機	5	1,000W1,900W1,500W2,550W1		
	救助用縛帯		3		ガレージ,ジャッキー	2			
	バスケット担架		1		トランジスターメガホン	3			
	油圧切断機		一式		高圧洗浄機	1			
	油圧スプレッター		1		コンプレッサー	1			
	アセチレン溶断機		1		殺菌線消毒保管庫	1			
	チェーンソー		4		消毒器	1			
	万能斧		4		心肺蘇生訓練用人形	2			
	ロープ12mm		7		応急処置用セット	1	30人用		
	滑車		7		空気呼吸器補充用ボンベ	1	50 200kg		
カナピラ		48	ウインチ装置	1	最大直引能力5t 14mm×50m				
マット式空気ジャッキ		3	クレーン装置(直伸式)	1	2.93t				
エアソー		1	発電・照明装置	1	出力15KVA,1,800W メタルハイランド2灯				
送排風器		1	心肺蘇生訓練用人形(半身)	5					
ハンマードリル		2	オイルキャッチャー	3	300枚				
削岩機		1	AED除細動器	1					
充電式マルチカッター		一式	訓練用AED	2					
ハンマー		1			3.5K				

## 2. 消 防

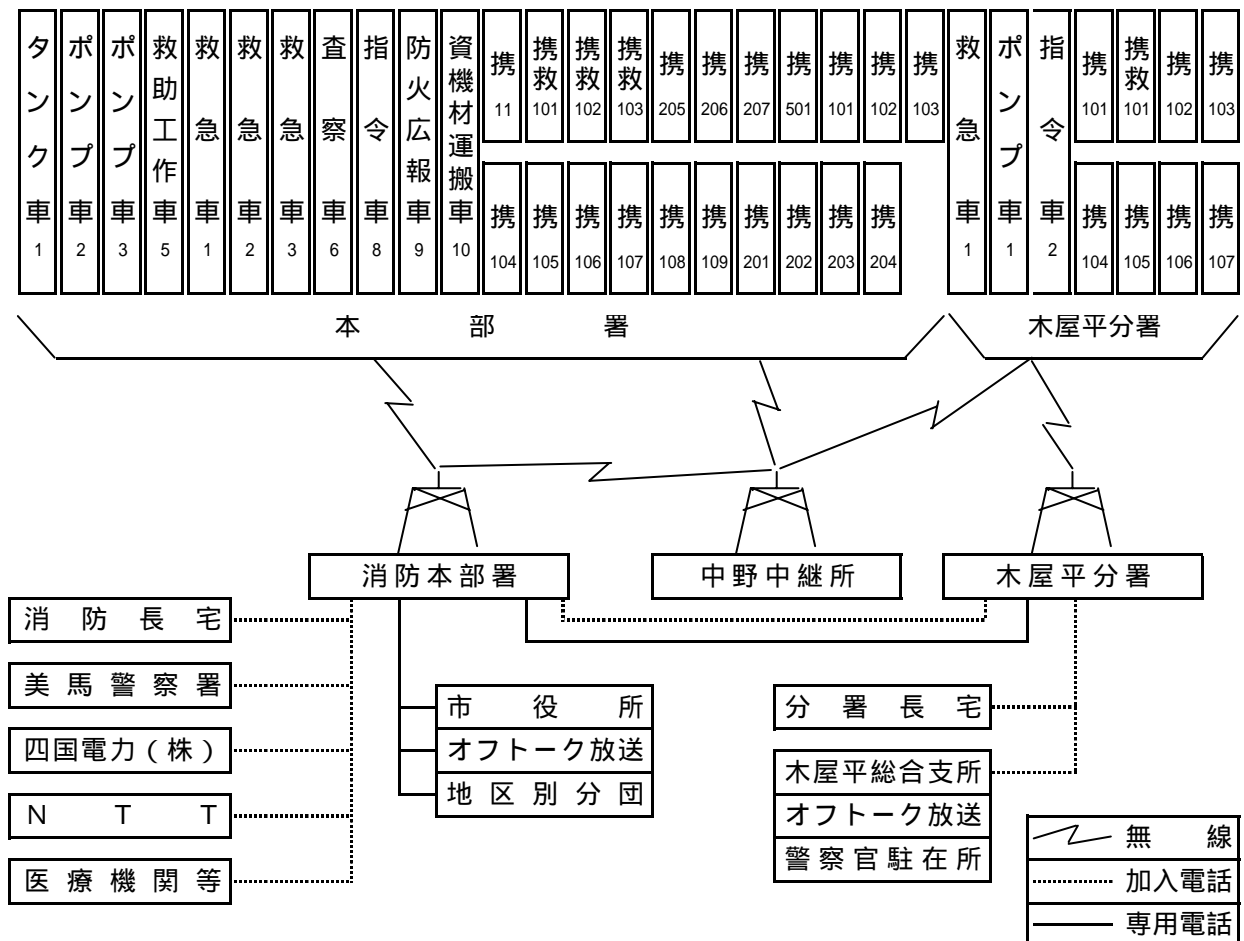
### ( 1 ) 消防水利状況

(平成19.4.1)

区分 地域別	消 火 栓									防 火 水 槽			そ の 他				
	管径 250	管径 200	管径 150	管径 125	管径 100	管径 75	管径 65	管径 50	計	4.0 m <sup>3</sup> 以 上	2.0 m <sup>3</sup> 以上 4.0 m <sup>3</sup> 未満	計	プール	用水	池	河川・谷	計
旧脇町		23	21		33	69		1	147	29	5	34	2			1	3
岩 倉			4	1	22	86		8	121	53	3	56	4		1		5
江 原		1	8		22	79		14	124	37	4	41	4				4
三 島			10		7	20			37	37	3	40				1	1
旧穴吹	2		39			8		2	51	22		22	1			4	5
口 山			1			7		4	12	35	5	40	1			4	5
古 宮									0	7	3	10	1				1
木屋平							86	2	88	9	6	15	1		1	7	9
三ツ木							41	4	45	8	1	9				3	3
川 井						10	65	37	112	8	1	9	1			4	5
計	2	24	83	1	84	279	192	72	737	245	31	276	15	0	2	24	41

## 3. 通 信

### ( 1 ) 消防通信系統図





## ( 2 ) 無線通信設備状況

(平成19.4.2)

局 種	呼 出 名 称	出力	設 置 場 所 等	許可更新年月日	購入年月日	
基 地 局	美馬消防	10W	本署 通信室	H 18 5 31	S 63 4 19	
"	美馬消防木屋平	"	木屋平分署 "	"	S 49 11 13	
"	美馬消防中野	"	穴吹町口山	"	S 58 10 13	
固 定 局	美馬消防	2W	本署 通信室	H 19 11 30	S 52 11 14	
"	美馬消防中野	"	穴吹町口山	"	"	
陸上移動局	美 馬 消 防	1	10W	消防署 タンク車	H 18 5 21	H 18 3 1
"	"	2	"	" ポンプ車	H 18 5 31	S 8 10 4
"	"	3	"	" ポンプ車	"	S 63 12 13
"	"	5	"	" 工作車	H 18 5 31	H 9 4 24
"	美 馬 救 急	2	"	" 救急車	"	H 11 3 30
"	"	3	"	" 救急車	"	H 10 3 31
"	"	1	"	" 救急車	"	H 19 2 1
"	美 馬 消 防	6	"	" 査察連絡車	"	S 57 11 1
"	"	8	"	" 指令広報車	"	S 52 5 21
"	"	9	"	" 防火広報車	"	S 49 8 30
"	"	10	"	" 資機材運搬車	"	S 47 8 3
"	"	11	"	" 携帯用	"	S 55 2 5
"	美 馬 救 急	101	1W	" 携帯用	"	H 19 2 1
"	"	102	"	" 携帯用	"	H 13 4 1
"	"	103	"	" 携帯用	"	H 11 7 30
"	美 馬 消 防	101	"	" 携帯用(タンク車)	"	H 18 3 1
"	"	102	"	" ( " )	"	S 60 10 29
"	"	103	"	" ( " )	"	S 59 5 24
"	"	104	"	" ( ポンプ車 )	"	S 52 12 10
"	"	105	"	" ( " )	"	S 49 6 29
"	"	106	"	" ( " )	"	"
"	"	107	1W	"	"	S 60 10 29
"	"	108	"	"	"	S 52 12 10
"	"	109	"	"	"	S 58 10 13
"	"	201	"	"	"	S 49 3 6
"	"	202	"	"	"	"
"	"	203	"	"	"	"
"	"	304	"	"	"	"
"	"	205	"	"	"	"
"	"	206	"	"	"	"
"	"	207	"	"	"	"
"	"	501	"	"	"	"
"	美 馬 救 急 木 屋 平	10W	木屋平分署 ( 救急車 )	"	S 63 12 27	
"	美 馬 消 防 木 屋 平	"	木屋平分署 ( ポンプ車 )	"	S 49 11 13	
"	"	2	木屋平分署 ( 指令車 )	"	H 6 3 26	
"	"	101	" 携帯用	"	S 52 12 10	
"	"	102	" 携帯用	"	"	
"	"	103	"	"	S 49 6 29	
"	"	104	"	"	S 61 3 28	
"	"	105	"	"	S 52 12 10	
"	"	106	"	"	"	
"	"	107	"	"	"	
"	美 馬 救 急 木 屋 平	101	"	"	"	

#### 4 . 消防相互応援協定等の状況

締結年月日	協 定 名	締 結 先
平成 18 年 1 月 10 日	広域消防相互応援協定	大川地区広域行政振興整備事務組合 高松市，美馬市 さぬき市，三木町，
平成 9 年 3 月 31 日	徳島県広域消防相互応援協定	徳島県下11消防本部
平成 14 年 5 月 1 日	徳島自動車道(徳島～井川,池田)における火災及び救急業務に関する覚書	徳島市消防局，板野東部消防組合 板野西部消防組合，徳島中央広域連合 美馬西部消防組合，みよし広域連合 日本道路公団四国支社
平成 10 年 4 月 1 日	徳島県市町村消防応援協定	徳島県内の市町村消防の一部 事務組合及び広域連合
平成 10 年 4 月 1 日	徳島県消防防災ヘリコプター応援協定	徳島県内の市町村消防の一部 事務組合及び広域連合
平成 16 年 5 月 10 日	吉野川北岸土地改良区管理施設の消防水利使用協定	吉野川北岸土地改良区

#### 5 . 気 象

##### ( 1 ) 気 温

月 別	区 分	最 高	最 低	月 平 均		
				平 均	最 高	最 低
1		11.7	-3.0	4.0	8.1	0.5
2		16.0	-4.0	5.3	9.7	1.2
3		19.7	-2.0	7.2	12.5	2.7
4		25.6	0.7	12.2	17.7	7.8
5		29.0	5.0	18.2	23.0	13.6
6		31.5	15.3	22.0	27.1	18.0
7		35.1	20.4	25.5	29.9	22.5
8		36.2	20.0	27.0	32.8	22.9
9		33.0	14.2	21.6	26.2	18.3
10		26.8	10.9	18.0	23.1	14.2
11		23.1	3.4	12.3	17.2	8.2
12		15.3	-1.3	7.0	11.9	3.6

( 2 ) 風向・風速

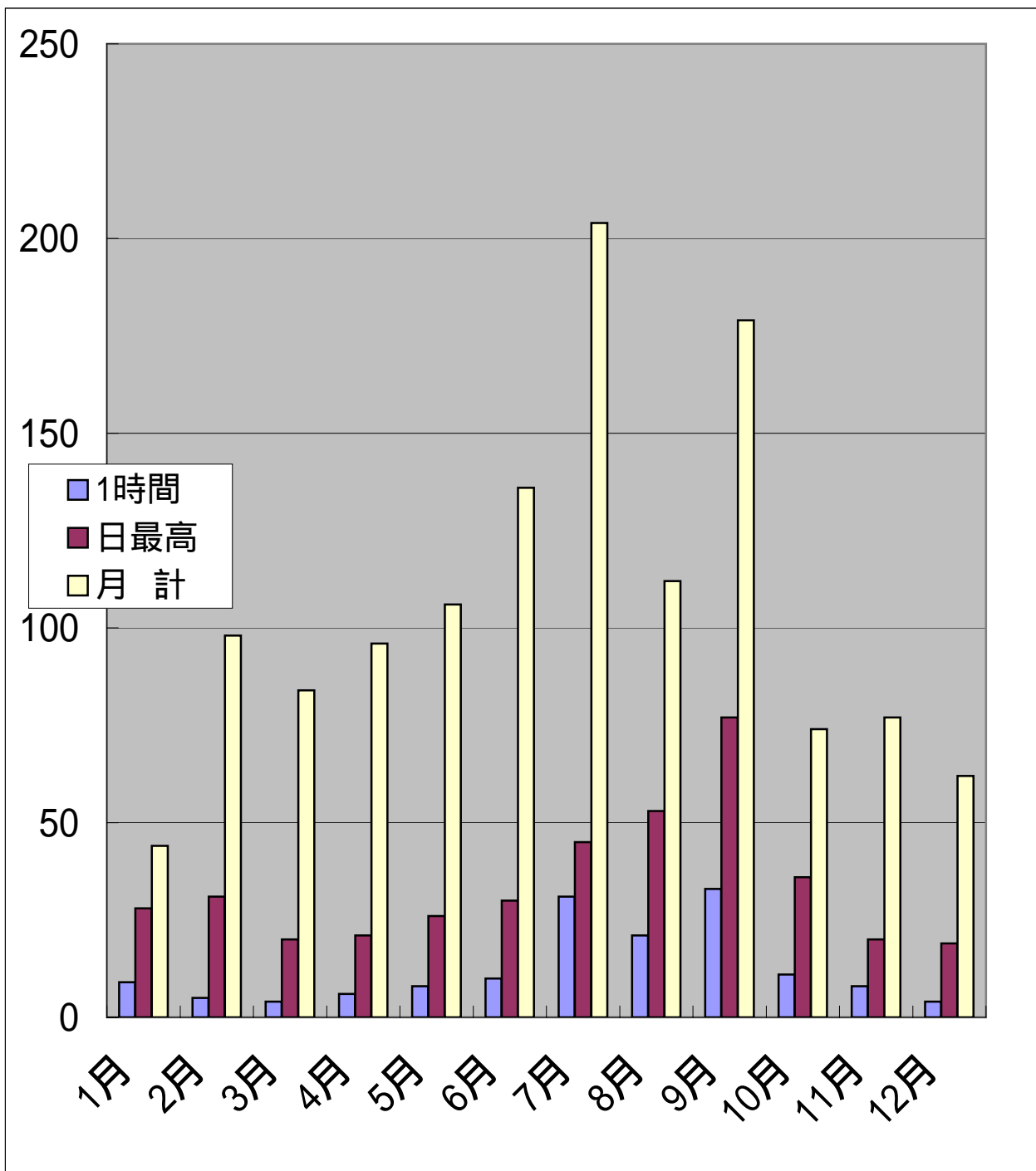
区 分 月 別	平 均 Mean	風速 Wind Speed ( m's )		最 多 風 向	日 照 時 間
		最大 Max	最低 Dir		
1	1.70	7.0	W S W	S W	99.60
2	1.90	7.0	W S W	W S W	102.40
3	2.00	9.0	W	W S W	138.50
4	1.90	8.0	W N W	W S W	121.10
5	1.60	6.0	E N E	W S W	114.90
6	1.30	6.0	N E	W S W	40.40
7	1.00	4.0	N E	S W	87.20
8	1.50	7.0	E N E	W S W	212.60
9	1.10	6.0	E N E	S W	129.00
10	1.20	5.0	S W	W S W	110.00
11	1.60	7.0	W	W S W	105.40
12	1.60	7.0	W	W S W	58.10
平 均	1.53	6.5			109.93

( 3 ) 注意報・警報

区 分 月 別	注 意 報													警 報				
	乾 燥	強 風	濃 霧	大 雨	洪 水	霜	異 常 低 温	風 雪	大 雪	着 雪	雪 崩	雷	吉 野 川 洪 水	大 雨	洪 水	大 雪	暴 風	吉 野 川 洪 水
1	2								1			1						
2	3	1							1	1								
3	4					7			1			3						
4	6	1		1	1	3						6	1					
5				1	1	1						4	1					
6				1	1							7	1					
7				5	5							19	5	1	1			
8				8	8							17	8	1	1			
9	2	2		3	3							4	3	1	1		1	
10	1											1						
11	2		1									3						
12	2	1	1					1	1									
計	22	5	2	19	19	11	0	2	4	0	0	65	19	3	3	0	1	0

( 4 ) 降水量

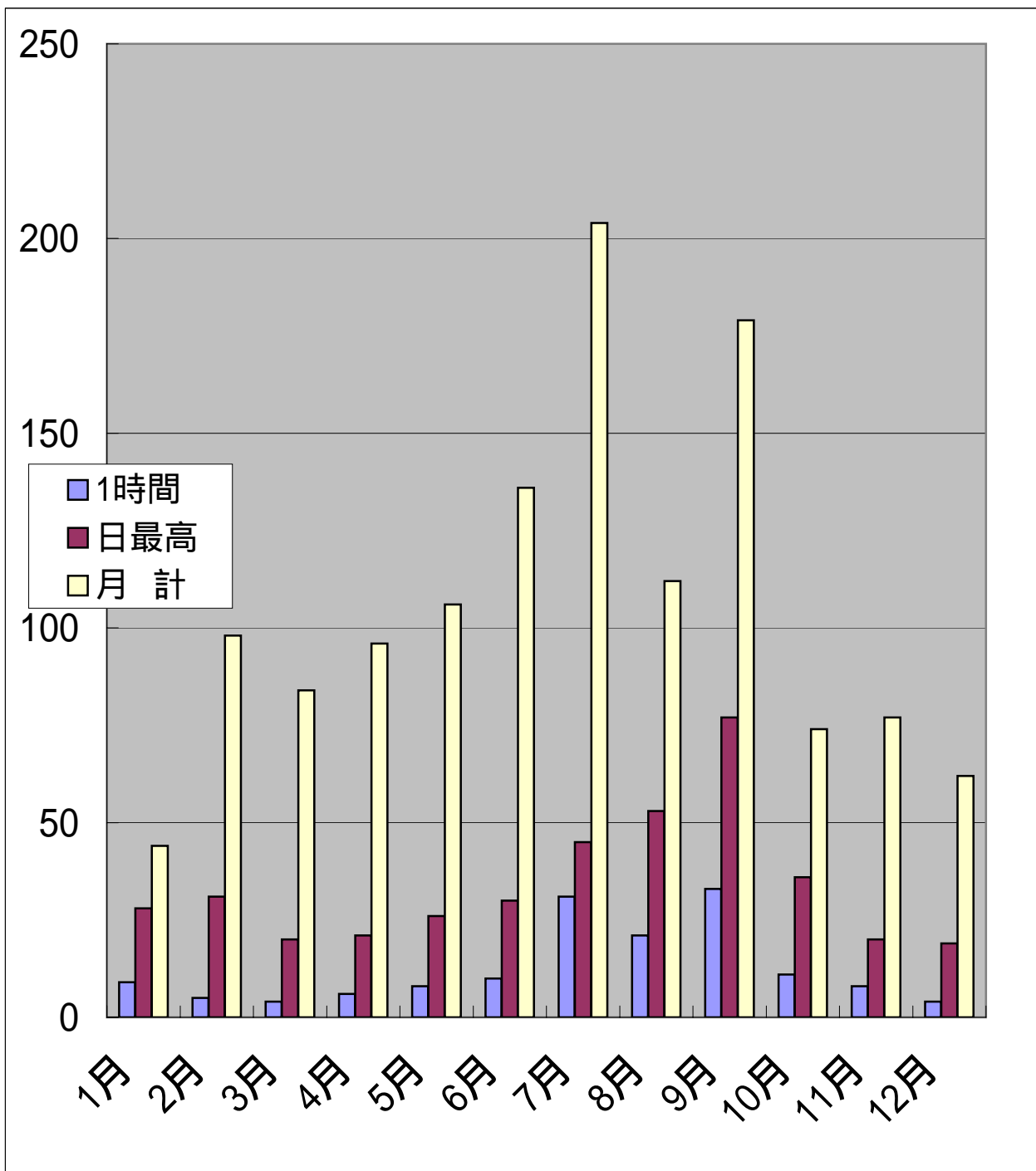
( 単位 : mm )



	1月	2月	3月	4月	5月	6月	7月	8月	9月	10月	11月	12月
1時間	9	5	4	6	8	10	31	21	33	11	8	4
日最高	28	31	20	21	26	30	45	53	77	36	20	19
月計	44	98	84	96	106	136	204	112	179	74	77	62

( 4 ) 降水量

( 単位 : mm )



	1月	2月	3月	4月	5月	6月	7月	8月	9月	10月	11月	12月
1時間	9	5	4	6	8	10	31	21	33	11	8	4
日最高	28	31	20	21	26	30	45	53	77	36	20	19
月計	44	98	84	96	106	136	204	112	179	74	77	62

予

防

# 1. 予 防

## (1) 主要防火対象物と防火管理者調

(平成19年3月31日)

防火対象物の別		防火対象物数	防火管理者必要数	防火管理者 選任届出済		
				(甲)	(乙)	
(1)	イ	劇場 映画館 観覧場				
	ロ	公会堂 集会場	29	15	5	
(2)	イ	キャバレー カフェ ナイトクラブ	2	2		
	ロ	遊技場 ダンスホール	3	3	3	
	ハ	風俗店等				
(3)	イ	待合 料理店				
	ロ	飲食店	34	27	12	5
(4)		百貨店 マーケット その他の物品を営む店舗又は展示場	65	54	32	5
(5)	イ	旅館 ホテル 宿泊所	15	8	7	1
	ロ	寄宿舍 下宿 共同住宅	94	15	9	
(6)	イ	病院 診療所 助産所	35	22	22	
	ロ	老人 救護 更正 児童福祉施設	32	21	20	
	ハ	幼稚園 盲ろう養護学校	8	5	5	
(7)		小学校 中学校 高等学校 大学 各種学校	66	18	18	
(8)		図書館 博物館 美術館の類	2	1	1	
(9)	イ	公衆浴場のうち 熱気・蒸気浴場等				
	ロ	公衆浴場のうちイ以外のもの				
(10)		車両停車場 船舶 航空機の発着場				
(11)		神社 寺院 教会の類するもの	17	3	2	
(12)	イ	工場 作業所	146	10	6	
	ロ	映画スタジオ テレビスタジオ				
(13)	イ	自動車車庫 駐車場	1			
	ロ	飛行機又は回転翼航空機の格納庫				
(14)		倉庫	109			
(15)		前各項に該当しない事業場	143	25	15	
(16)	イ	複合防火対象物・特定防火対象物	125	44	13	6
	ロ	上記以外の複合用途のもの	28	1	1	
(16)の2		地下街				
(16)の3		準地下街				
(17)		重要文化財, 重要民俗資料館	5	4	3	1
(18)		延長50m以上のアーケード				
(19)		市町村長の指定する山林				
(20)		総務省指令で定める舟車				
		計	959	278	174	18

( 2 ) 建築物同意事務処理状況

申請要旨	同意		合計
	指導なし	指導あり	
新築	22	5	27
増築	5	3	8
改築			0
用途変更			0
その他	1		1
合計	28	8	36

( 3 ) 地域別建築同意事務処理状況

地域 \ 月別	1	2	3	4	5	6	7	8	9	10	11	12	合計
脇町	1		2	4	4	4	4	2	2	1	4	3	31
穴吹	1	1								1	1	1	5
木屋平													0
合計	2	1	2	4	4	4	4	2	2	2	5	4	36



( 4 ) 中高層建築物用途別棟数調

( 平成19年3月31日 )

用途別 \ 階数	3	4	5	6	7	合計
百貨店・店舗	12		1			13
料理・飲食店	7					7
ホテル・旅館	2	1	1			4
病院・診療所	20	6	2			28
福祉施設	3	1	1			5
各種学校	17	3				20
工場・作業場	10		1			11
事務所	19	1	2			22
共同住宅	13	16	9	1		39
専用住宅	20	9				29
複合用途住宅	75	6	3	2		86
計	198	43	20	3	0	264

( 5 ) 消防法及び火災予防条例に基づく各種届出状況

( 平成18年12月31日 )

種類 \ 月別	1	2	3	4	5	6	7	8	9	10	11	12	計
火災とまぎらわしい届			2	2		5	2	2	3	3	2	5	26
ボイラー設置届													0
少量危険物貯蔵取扱所			1										1
発電・変電・蓄電設備届		1	2	1	1		2		1		2		10
防火対象物開始届	4		1		1	1			2	2	1		12
消防計画届	1		2	2		2	2	2	6	4	2	2	25
煙火打上げ届							4	3					7
液化石油ガス届				1									1
催物開催届						1							1
道路工事届	16	16	16	19	9	10	18	20	16	18	17	28	203
消防訓練実施計画届	2	2	9	9	5	9	4	4	12	5	9	6	76
消防用設備等着工届			1		1	2			1	2			7
消防用設備等設置届	4	1		2		3			1	1	1	3	16
消防用設備点検結果報告書	2	8	12	5	2	9	10	3	15	20	8	10	104

( 6 ) 防火対象物定期点検実務状況及び表示マーク交付対象物状況

(平成19年3月31日)

防火対象物の区分	点検を要する防火対象物	点検基準適合防火対象物	認定要件適合防火対象物	自主点検表示
1 項 口	3	3		
2 項 口	2	2		
3 項 口	2			
4 項	5	2	1	
5 項 イ	1			1
1 6 項 イ	4	3	1	
計	17	10	2	1

( 7 ) 講習会等実施状況

種 別	概 要	回 数	参加人員
防火管理者資格講習会	消防法施行令第3条第1号による資格講習会を実施した。	1	36
危険物法令等改正説明会	危険物取扱業者に危険物の安全な取扱等の講習会	1	30

( 8 ) 自主防災組織等の結成状況

(平成19年3月31日)

	組織数	人員	備考
自主防災組織	236	21,478	
幼年消防クラブ	12	435	
少年消防クラブ	1	20	
婦人防火クラブ	11	382	

## ( 9 ) 広報活動

## 広報活動状況

区 分	対 象	回数	内 容
防 火 映 画 ビ デ オ	学校, 病院, 各事業所	24	フィルム(16mm).....「11本」 ビデオ.....「61本」 家庭の防火, 煙の恐るしさ, 危険物の取扱い, 動物村の消防士, あなたを守る119, 119番アッ家が火事だ, 火災から命を守るために, 家庭の防火避難, 戦後の火災史, あなたと救急車, 火の用心 7つのポイント
防 火 教 室	防火クラブ, 自主防	50	消火器, 屋内・屋外・消火栓の取扱い訓練(映画等)
消 防 車 広 報	一般住民	6	春, 秋季火災予防運動時実施, 火災多発時
オ フ ト - ク 通 信	一般住民	41	火災予防関係, 消防訓練, 講習会試験案内等
危険物安全ポスター	一般住民, 危険物取扱事業所	1	ポスターを配布
火災予防ポスター	学校, 病院, 事業所	2	ポスターを配布
火災予防垂れ幕	一般住民	2	春・秋季火災予防運動中
新 聞 等	一般住民	6	「広報みま」
消 防 署 見 学	幼稚園, 小学校	7	児童, 先生に対する防火思想の高揚
避 難 , 消 火 訓 練	学校, 病院, 自主防, 事業所	108	一般住民に参加呼びかけ
水 難 救 助 法	学校, 婦人会, 一般住民	31	人工呼吸法(人形を使用)

## ( 1 0 ) 映画フィルム一覧表

番号	題 名	企 画 制 作	時間
1	家庭の防火	ファースト教育映画社	17分
2	煙の恐るしさ	英映画社	28分
3	あなたを守る119	ファースト教育映画社	21分
4	119番アッ家が火事だ	英映画社	12分
5	火事から命を守るために	記録映画社	18分
6	家庭の防火避難	ファースト教育映画社	18分
7	戦後の火災史(火災は語る)	博英商事	16分
8	火の用心7つのポイント	ファースト教育映画社	21分
9	家庭内の危険物の取扱い	ファースト教育映画社	18分
10	火災, その時あなたは	博英商事	20分
11	あなたと救急車	英映画社	24分

## ( 1 1 ) ビデオテープ一覧表

整理番号	題 名		放映時分
1	もしも、そのとき火災を科学する	5本	30分
2	家族でガッテン	4本	25分
3	住宅防火、あなたの家庭は大丈夫	3本	20分
4	家族de防火	2本	20分
5	うっかり町の屋根の下 (住宅防火の進め)	2本	25分
6	住宅防火から学ぶ(ほんとうに知っている火災の怖さ)	2本	25分
7	わたしたちの防火	3本	35分
8	うっかり家の人々 (住宅防火診断のすすめ)	2本	20分
9	うっかり町は大騒ぎ (住宅防火診断のすすめ)	2本	20分
10	社会福祉施設のための職員の防火訓練(自営消防活動)	2本	20分
11	”(日常の役割と心構え)	2本	20分
12	火事のと地震のと	1本	17分
13	防火の輪を広げる	2本	25分
14	ごぞんじですか防災ミニ百科	1本	32分
15	ドラマでわかる初期対応	3本	26分
16	あなたと防火	2本	20分
17	火災の恐怖から守れ老人と子供	1本	15分
18	ご注意、身近な危険物	1本	29分
19	防火対策と防災製品	2本	17分
20	防火の決めて、心の用心、火の用心	1本	20分
21	あなたのお宅は安心ですか(住宅防火対策と防災製品)	1本	18分
22	防災品はどのくらい燃えにくい	1本	25分
23	わたしたちの街はわたしたちが守る	1本	30分
24	青春の詩	1本	20分
25	大地震(日ごろの備えが身を守る)	3本	20分
26	阪神、淡路大震災と消防	2本	30分
27	阪神、淡路大震災に学ぶ(地震の知識と対策)	2本	16分
28	これだけは守りたい家庭の地震対策	1本	10分
29	考えよう事業所の地震安全策	1本	30分
30	いま、考えよう地震、津浪と防災	1本	30分
31	台風災害への備え	1本	22分
32	津浪の脅威、語り継ぐ教訓	1本	30分
33	火災あなたの工場は大丈夫	1本	27分
34	火災原因調査の進め方	1本	23分
35	屋外タンクの設置と安全性	1本	29分
36	給油取扱所の安全築く	2本	31分

整理番号	題名		放映時分
37	セルフスタンド(ルールを守って安全に)	1本	29分
38	危険物の安全な容器と運搬	1本	23分
39	よくわかる単独荷卸しのポイント	1本	30分
40	危険物の安全を担って20年	1本	30分
41	危険物施設の日常点検	1本	23分
42	危険物施設の腐食を防ぐ	1本	23分
43	こぎつねの消防隊	2本	11分
44	トラちゃんの消防隊	1本	15分
45	たっちゃん, ももちゃんのふしぎなたいけん	2本	15分
46	ケンちゃんと防災家族	1本	18分
47	動物村の地震用心, 火の用心	2本	16分
48	ニャン太のおたんじょう日は火事さわぎ	1本	11分
49	レスキューQ太のかつやく	1本	15分
50	悟空の消防隊・ペンギン村の消防隊	2本	11分
51	電気火災の鑑識	1本	18分
52	よくわかる特定屋外タンクの開放周期と内部点検のポイント	1本	26分
53	なくそう住宅火災守ろう尊い命	1本	15分
54	忍たま乱太郎の消防隊	1本	11分
55	準特定屋外タンクの貯蔵所の安全対策	1本	31分
56	自主防災組織の救助訓練ビデオ	1本	29分
57	これだけは守りたい家庭の地震対策	1本	10分
58	ごめんね, チッチ	1本	11分
59	未来消防キュータ	1本	12分
60	ニャンパラの仲間たち	1本	12分
61	危険物の漏洩による環境汚染を防ぐために	1本	29分
62	危険物の漏洩による環境汚染を防ぐ	1本	29分
63	火災・煙・有毒ガス	1本	22分
64	危険物, 6つの扉	1本	31分
65	いざというときの初期消火	1本	
66	今一度・火の用心	1本	
67	二十一世紀日本の地震災害	1本	40分
68	災害事例を学ぶ	1本	
69	自営消防訓練の実施	1本	20分
70	消防用設備等の取扱い	1本	20分
71	地下駐車場における燃料電池自動車の火災性状と消火設備の効果		
72	地震の恐怖 残された教訓	1本	26分
73	給油取扱所の安全を考える	1本	25分

## 2. 危険物

### (1) 危険物施設状況

(平成19年3月31日)

設置完成の別	製造所等の別 町村別	合計	貯蔵所								取扱所					事業所	
			小計	屋内貯蔵所	屋外タンク貯蔵所	屋内タンク貯蔵所	地下タンク貯蔵所	簡易タンク貯蔵所	移動タンク貯蔵所	屋外貯蔵所	小計	給油取扱所	第一種販売取扱所	第二種販売取扱所	移送取扱所		一般取扱所
			設置許可証交付施設	合計	116	65	8	8	3	29	1	16	51	40	0		0
	脇町	87	48	3	8	3	20		14	39	29				10	54	
	穴吹町	25	16	5			8	1	2	9	8				1	19	
	木屋平	4	1				1			3	3					4	
完成検査済証交付施設	合計	116	65	8	8	3	29	1	16	0	51	40	0	0	0	11	77
	脇町	87	48	3	8	3	20		14		39	29			10	54	
	穴吹町	25	16	5			8	1	2		9	8			1	19	
	木屋平	4	1				1				3	3				4	

( 2 ) 危険物関係事務処理状況

(平成18年度)

製造所等の別		種 別		許 可		完成検査		タンク検査		仮使用	廃止届	手数料 (千円)
		設置	変更	設置	変更	水圧	水張					
製 造 所												
貯蔵所	屋 内 貯 蔵 所											
	屋外タンク貯蔵所											
	屋内タンク貯蔵所											
	地下タンク貯蔵所		1		1				1	1	24	
	簡易タンク貯蔵所											
	移動タンク貯蔵所											
取扱所	屋 外 貯 蔵 所											
	給 油 取 扱 所		2		2				2		89	
	第1種販売取扱所											
	第2種販売取扱所											
	移 送 取 扱 所											
	一 般 取 扱 所		1		1						29	
計			4		4				3	1	142	

( 3 ) 数量別危険物施設状況

(平成19.3.31)

製造所等の別	製造所	貯 蔵 所						取 扱 所					計	
		屋 内 貯 蔵 所	屋 内 タ ン ク 貯 蔵 所	屋 外 タ ン ク 貯 蔵 所	地 下 タ ン ク 貯 蔵 所	簡 易 タ ン ク 貯 蔵 所	移 動 タ ン ク 貯 蔵 所	屋 内 貯 蔵 所	給 油 取 扱 所	第 一 種 販 売 取 扱 所	第 二 種 販 売 取 扱 所	移 送 取 扱 所		一 般 取 扱 所
数 量 別														
5 倍 以 下		3	1	1	14	1	9		2				3	34
5倍をこえ 10倍以下		4	1		11		2		7				5	30
10倍をこえ 50倍以下		1	1	7	2		2		10				3	26
50倍をこえ 100倍以下					1		3		4					8
100倍をこえ 150倍以下									8					8
150倍をこえ 200倍以下									7					7
200倍をこえ1000倍以下					1				2					3
計		8	3	8	29	1	16		40				11	116

# 火災統計



# 1. 火災統計総括表（前年と比較）

分		単 位	平成 18年	平成 17年	増 減 ( 減 )
火 災 件 数	合 計	件	4	8	4
	建 物		4	6	2
	林 野			1	1
	車 両			1	1
	船 舶				0
	航 空 機				0
	そ の 他				0
焼 損 棟 数	合 計	棟	4	17	13
	全 焼		4	16	12
	半 焼				0
	部 分 焼			1	1
	ボ ヤ				0
建 物 焼 損 面 積		㎡	217	1189	972
			表面積 0	表面積 102	表面積 102
林 野 焼 損 面 積		a		600	600
死 者		人		1	1
負 傷 者		人			0
罹 災 世 帯	合 計	世 帯	1	8	7
	全 損		1		1
	半 損				0
	小 損				0
罹 災 人 員		人	3	22	19
損 害 額	合 計	千 円	5,355	54,345	48990
	建 物		5,355	51,182	45827
	林 野			3103	3103
	車 両			60	60
	船 舶				0
	航 空 機				0
	そ の 他				0

## 2. 平成18年火災発生状況

区分 町村別		件数	焼損面積及び 焼損車両台数	損害額(千円)	焼損棟数	罹災世帯数
		合計	4	217m <sup>2</sup>	5,355	4
	建物	4	217m <sup>2</sup>	5355	4	1
	林野	0				
	車両	0				
	その他	0				
脇町	建物	1	32m <sup>2</sup>	427	1	
	林野					
	車両					
	その他					
	計	1	32m <sup>2</sup>	427	1	0
穴吹町	建物	3	185m <sup>2</sup>	4,928	3	1
	林野					
	車両					
	その他					
	計	3	185m <sup>2</sup>	4,928	3	1
木屋平	建物					
	林野					
	車両					
	その他					
	計	0		0	0	0

## 3. 過去10年間の地域別火災統計

	江原	脇町	岩倉	三島	穴吹	口山	古宮	木屋平	計
平成9年	4	3	2	1	2	2			14
平成10年	2	5	1	2	1			2	13
平成11年	2	5	1	2	3		1		14
平成12年	1	2	4	1		1	1		10
平成13年	2	1	2		2		2		9
平成14年	1	11	3	3	2			1	21
平成15年	2	2	2			2			8
平成16年	1	3	3	2		2			11
平成17年	3	2	2		1		1		9
平成18年		1			2	1			4
計	18	35	20	11	13	8	5	3	113

#### 4 . 過去 1 0 年間の火災統計

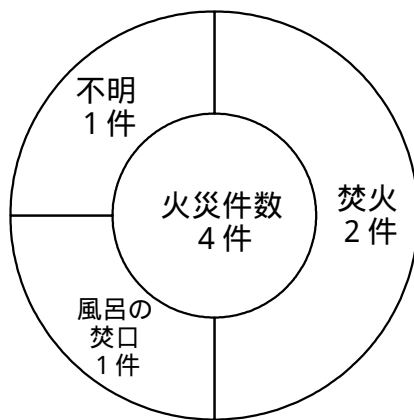
年 別	区 分	火 災 種 別					焼 損 棟 数				罹 災 世 帯			死 傷 者		焼 失 面 積		損 害 額 ( 千 円 )							
		建 物	林 野	船 舶	車 両	そ の 他	全 焼	半 焼	部 分 焼	ボ ヤ	全 損	半 損	罹 災 人 員	死 者	傷 者	建 物 m <sup>2</sup>	林 野 a	建 物		林 野	船 舶	車 両	そ の 他	合 計	
																		建 物	内 容 物						
平成 9年	14	12			2		4	3	6	3	3	10	17	2	1	1,034		31,396	26,024				770		58,190
平成 10年	13	8	1		3	1	4	4		2	1	1	27			476	30	9,935	831	15		1,670		12,451	
平成 11年	14	8	1		4	1	7	1	1	1	8	1	8	2	1	1,220	10	85,304	40,076	92		610		126,082	
平成 12年	10	6	1		1	2	2	2	3		1	1	39			1,240	20	38,076	51,427			1,546	15	91,064	
平成 13年	9	5	1		3		6	2	3		4		5	1		697	380	15,379	12,485	6,073		414		34,351	
平成 14年	21	12	5		1	3	11	3	7		3	1	17		2	2,236	29	46,048	31,894	320		600	10	78,872	
平成 15年	8	8					4	2	4	1	1	1	10			389		28,961	10,915					39,876	
平成 16年	11	9	1		1		7	1	8		8	1	30	3	1	982	15	44,694	33,902	37		451		79,084	
平成 17年	9	6	1		1	1	10		7		3		22	1		1,189	600	30,313	20,869	3,103		60		54,345	
平成 18年	4	4					4				1		3			217		3,174	2,181					5,355	
合計	113	78	11		16	8	59	18	39	7	33	16	178	9	5	9,680	1,084	333,280	230,604	9,640		6,121	25	579,670	

## 5 . 月別火災件数及び損害額

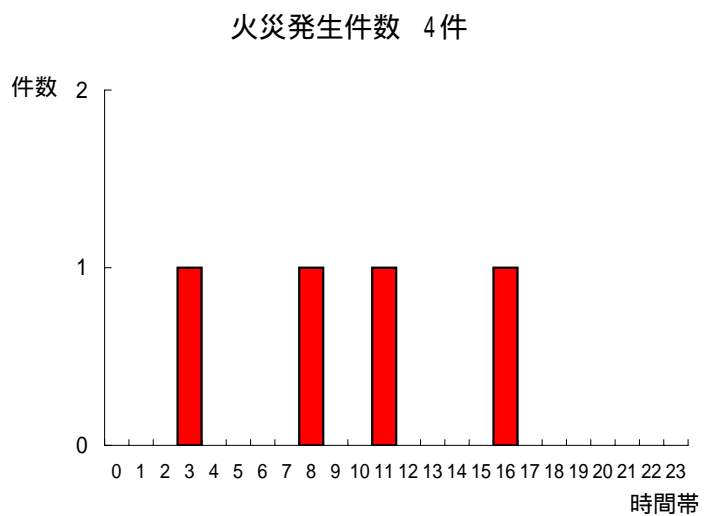
(単位：千円)

月別 区分	建 物 火 災				林 野 火 災 ( a )			車 両 火 災 ( 台 )		そ の 他 火 災		死 傷 者		合 計	
	件数	棟数	焼失面積	損害額	件数	焼失面積	損害額	件数	損害額	件数	損害額	死者	傷者	件数	損害額
1														0	0
2														0	0
3	1	1	119	4395										1	4,395
4														0	0
5														0	0
6														0	0
7														0	0
8	1	1	52	501										1	501
9														0	0
10														0	0
11	2	2	46	459										2	459
12														0	0
計	4	4	217	####	0	0	0	0	0	0	0	0	0	4	5,355

## 6 . 災原因別図表



## 7 . 時間別火災発生件数



## 8 . 原因と主な経過

原 因	件 数	主 な 経 過	着 火 物	損害額（千円）
焚 き 火	2	残り火が延焼 飛び火	木材製品 薪	533
風呂の焼き口	1	飛び火	繊維製品	4,395
不 明	1			427
合 計	4			5,355

## 9 . 年別原因別火災発生件数

平成14年		平成15年		平成16年		平成17年		平成18年	
焚 き 火	1	焚 き 火	7	不 明	4	不 明	3	焚き火	2
電気コードの過熱	1	ショベルカーのバッテリー	1	電気コンロ 天ぷら油の加熱	各1	焚 き 火	2	風呂の焼き口	1
炭の残り火 天ぷら油 仏壇のローソク	各1	放 火 タバコの 不 始 末	各1	電気配線の短絡 風呂の火の 飛 び 火	各1	石油ストーブの 不 始 末 タバコの 不 始 末	各1	不明	1
放火の疑い 火遊び タバコの 投げ捨て	各1	配線の短絡 燈 明	各1	石油ストーブ タバコの 不 始 末	各1	風呂の焚口	1		
不 明	3	焚 き 火 電気コードの 短 絡	各1	危険物の 自然発火	1	再 熱	1		

救急・救助

## 1. 過去10年間の救急状況

年度 種別	9年	10年	11年	12年	13年	14年	15年	16年	17年	18年	計
出動回数	760件	806件	874件	890件	964件	895件	922件	1,005件	1,064件	1,005件	9,185件
救急回数	719件	773件	826件	845件	920件	849件	876件	956件	1,018件	955件	8,737件
搬送人員	763人	798人	854人	891人	972人	872人	904人	999人	1,040人	985人	9,078人
火災	2			1	1	1		1			6
自然災害								1			1
水難	1	2		1	2	1	4	1	1	1	14
交通	139	127	142	134	149	136	108	136	112	97	1,280
労働災害	11	18	8	9	9	11	4	16	5	4	95
一般負傷	89	64	88	80	94	109	119	94	117	105	959
加害	1	3	3	4	2	3	10	3	1	1	31
運動競技	3	3	2	5	7	3	8	5	3	2	41
自損行為	5	4	7	8	3	7	12	11	7	8	72
急病	324	316	364	362	380	371	402	400	448	446	3,813
その他 転院等	185	269	260	286	317	253	255	337	370	341	2,873
合計	760件	806件	874件	890件	964件	895件	922件	1,005件	1,064件	1,005件	9,185件

## 2. 行政区別救急発生状況

月別 町村別	1月	2月	3月	4月	5月	6月	7月	8月	9月	10月	11月	12月	合計
脇町	48	60	78	53	58	48	62	47	52	53	47	79	685
穴吹町	26	22	17	28	17	31	21	21	23	19	13	21	259
木屋平	3	7	4	5	2	1	6	8	5	4	7	5	57
その他				2					1		1		4
計	77	89	99	88	77	80	89	76	81	76	68	105	1,005

### 3. 管内管外別搬送人員調

区分	事故種別												計
	火災	自然災害	水難	交通事故	労働災害	運動競技	一般負傷	加害	自損行為	急病	その他		
管内に住所を有する者				68	3	2	87	1	4	361	263	789	
管外に住所を有する者				53			14		1	48	76	192	
その他												0	
計	0	0	0	121	3	2	101	1	5	409	339	981	

### 4. 事故種別，時間別出場件数

区分	事故種別	火災	自然災害	水難	交通事故	労働災害	運動競技	一般負傷	加害	自損行為	急病	その他				計
												転院搬送	医師搬送	資機材等送	その他	
合計		0	0	1	97	4	2	105	1	8	446	330	0	0	11	1005
時間別	0～2				2			5			26	7				40
	2～4							1			27	7			1	36
	4～6				2			2		1	20	2				27
	6～8				9			5		2	31	9				56
	8～10				11	1		14			48	42			1	117
	10～12				13	3	1	13			50	63				143
	12～14				15			14			53	52			2	136
	14～16			1	18			14		1	36	31			2	103
	16～18				12			13			46	49			2	122
	18～20				8		1	6		3	39	33			1	91
20～22				6			11		1	40	26			1	85	
22～24				1			7	1		30	9			1	49	



## 5. 事故種別，時間別搬送人員

区分	事故種別	火	自災	水	交事	労災	運競	一負	加	自行	急	その他	計
		災	然害	難	通故	働害	動技	般傷	害	損為	病		
合計		0	0	0	121	3	2	101	1	5	413	339	985
時間別	0～2				2			5			23	7	37
	2～4							1			25	8	34
	4～6				2			2			20	2	26
	6～8				10			5		1	27	9	52
	8～10				20	1		14			44	43	122
	10～12				14	2	1	13			46	65	141
	12～14				20			13			51	53	137
	14～16				21			13			30	32	96
	16～18				14			12			43	51	120
	18～20				8		1	6		3	39	33	90
	20～22				9			10		1	35	27	82
	22～24				1			7	1		30	9	48

## 6. 事故種別，医療機関別搬送人員

告示の別等	区分	事故種別等急		交通事故		一般負傷		その他		計		
		うち管外		うち管外		うち管外		うち管外		うち管外		
救急医療機関	国立	7	7					43	43	50	50	
	公立	47	47	14	14	14	14	91	91	166	166	
	公的	41	41	5	5	9	9	146	146	201	201	
	私的	病院	178		72		49		50	1	349	1
	診療所											
	計	273	95	91	19	72	23	330	281	766	418	
その他医療機関	国立							1	1	1	1	
	公立							2	2	2	2	
	公的	7	1	4		4		1		16	1	
	私的	病院	106	3	10	1	12	3	9	5	137	12
	診療所	26	2	16		13	1	6		61	3	
	計	139	6	30	1	29	4	19	8	217	19	
計	国立	7	7	0	0	0	0	44	44	51	51	
	公立	47	47	14	14	14	14	93	93	168	168	
	公的	48	42	9	5	13	9	147	146	217	202	
	私的	病院	284	3	82	1	61	3	59	6	486	13
	診療所	26	2	16	0	13	1	6	0	61	3	
	計	412	101	121	20	101	27	349	289	983	437	
その他場所	接骨院等									0	0	
	その他	1	1					1	1	2	2	
	計	1	1	0	0	0	0	1	1	2	2	
合計		413	102	121	20	101	27	350	290	985	439	

## 7. 曜日別救急出場件数

区分	事故種別	火災	自然災害	水難	交通事故	労働災害	運動競技	一般負傷	加害	自損行為	急病	その他				計
												転院搬送	医師搬送	資機材等輸送	その他	
曜日別	月曜				21	1		18		4	66	53			1	164
	火曜				11	1	1	11			53	37			1	115
	水曜			1	10	1	1	19			57	55			3	147
	木曜				11			11		3	54	34			1	114
	金曜				17	1		10			65	63			1	157
	土曜				18			11	1		75	42			1	148
	日曜				9			25		1	76	46			3	160
計		0	0	1	97	4	2	105	1	8	446	330	0	0	11	1005
月別	1月				7			4			37	29				77
	2月				7	1		9	1	1	39	31				89
	3月				10			10			42	36			1	99
	4月				8		1	6			50	23				88
	5月				7			9		1	36	24				77
	6月				9			3			44	22			2	80
	7月				14			12			35	24			4	89
	8月				11			11			27	25			2	76
	9月				4	1		11		1	40	24				81
	10月				5	1		6		1	37	25			1	76
	11月				9			7			30	22				68
	12月			1	6	1	1	17		4	29	45			1	105

## 8. 曜日別月別搬送人員

区分	事故種別	火災	自然災害	水難	交通事故	労働災害	運動競技	一般負傷	加害	自損行為	急病	その他	計
曜日別	火曜				15	1	1	11			50	37	115
曜日別	水曜				10		1	16			53	58	138
曜日別	木曜				14			10		1	50	37	112
曜日別	金曜				19	1		10			60	64	154
曜日別	土曜				20			11	1		68	42	142
曜日別	日曜				16			25		1	70	48	160
計		0	0	0	121	3	2	101	1	5	413	339	985
月別	1月				8			3			35	31	77
	2月				7	1		9	1		35	31	84
	3月				9			9			38	37	93
	4月				9		1	6			47	23	86
	5月				9			8		1	32	24	74
	6月				12			3			41	24	80
	7月				20			12			33	26	91
	8月				13			11			25	27	76
	9月				5			11		1	39	24	80
	10月				5	1		6			33	25	70
	11月				16			7			28	22	73
	12月				8	1	1	16		3	27	45	101

## 9. 事故種別年令区分別搬送人員

年齢区分	事故種別 傷病程度	火災	自然災害	水難	交通事故	労働災害	運動競技	一般負傷	加害	自損行為	急病	その他	計
		新生児	死亡										
	重症												0
	中等症												0
	軽症							1					1
	その他												0
	計	0	0	0	0			1	0		0	0	1
乳幼児	死亡												0
	重症										1		1
	中等症				1			3			7	5	16
	軽症				2			8			15	2	27
	その他												0
	計	0	0	0	3		0	11	0	0	23	7	44
少年	死亡												0
	重症				1								1
	中等症				3		1				2	5	11
	軽症				14		1	2			2	3	22
	その他												0
	計	0	0	0	18	0	2	2	0	0	4	8	34
成人	死亡									2	2	1	5
	重症				6			2		2	13	24	47
	中等症				20	2		9		1	48	48	128
	軽症				43	1		20	1		61	13	139
	その他												0
	計	0	0	0	69	3	0	31	1	5	124	86	319
老人	死亡				1						10	4	15
	重症				6			10			79	86	181
	中等症				7			25			96	120	248
	軽症				17			21			77	28	143
	その他												0
	計	0	0	0	31	0	0	56	0	0	262	238	587
合計	死亡	0	0	0	1	0	0	0	0	2	12	5	20
	重症	0	0	0	13	0	0	12	0	2	93	110	230
	中等症	0	0	0	31	2	1	37	0	1	153	178	403
	軽症	0	0	0	76	1	1	52	1	0	155	46	332
	その他	0	0	0	0	0	0	0	0	0	0	0	0
	計	0	0	0	121	3	2	101	1	5	413	339	985

## 10. 現場到着所要時間別出場件数

事故種別	現場到着					計	現場到着最短所要時間(分)	現場到着最長所要時間(分)	現場到着平均所要時間(分)
	3分未満	3分以上 5分未満	5分以上 10分未満	10分以上 20分未満	20分以上				
急病	23	63	255	81	24	446		50	8.4
交通事故	7	25	43	18	4	97		28	7.4
一般負傷	6	22	45	26	6	105		44	8.8
上記以外	60	174	97	22	4	357		44	4.6
合計	96	284	440	147	38	1005	0	50	7.0

## 1 1 . 収容所要時間別搬送人員

事故種別	10分未満		10分以上 20分未満		20分以上 30分未満		30分以上 60分未満		60分以上 120分未満		120分以上		計		収容最 短所要 時間 (分)	収容最 長所要 時間 (分)	収容平 均所要 時間 (分)		
	うち 管内	うち 管外	うち 管内	うち 管外	うち 管内	うち 管外	うち 管内	うち 管外	うち 管内	うち 管外	うち 管内	うち 管外	うち 管内	うち 管外					
急病	5	5	144	4	140	35	95	49	28	13	1	1	413	102	4	136	28.3		
交通事故	8	8	46	1	43	7	19	8	5	4			121	20	8	98	23.6		
一般負傷	3	3	33		25	5	31	17	9	5			101	27	8	106	29.7		
上記以外			45	8	61	49	213	207	31	26			350	290	11	98	38.1		
合計	16	0	16	0	268	13	269	96	358	281	73	48	1	1	985	439	4	136	31.3

## 1 2 . 発生場所別搬送人員

事故種別	発生場所						計
	住 宅	公 衆 出入場所	仕 事 場	道 路	そ の 他		
急病	304		7	12	7		413
交通事故				119	2		121
一般負傷	52	13	5	18	13		101
上記以外	8	335	3	2	2		350
合計	364	431	15	151	24		985

### 13. 救急隊員の行った応急処置件数

事故種別	応急処置 傷病程度	応急処置 対象人員	止血	固定	人工 呼吸	心マッサージ		心肺蘇生		酸素 吸入	気道確保				
						うち 自動		うち 自動			1	2	3	4	
急病	死亡	12						12		12					1
	重症	92		1	1			1		68	4			1	
	中等症	149		3						75	1				
	軽症	151		1						46					
	その他														
	計	404	0	5	1	0	0	13	0	201	17	0	0	1	1
交通事故	死亡	1		1				1		1	1				
	重症	13	1	10						7	1				
	中等症	25	4	18						11					
	軽症	56	3	32						4					
	その他														
	計	95	8	61	0	0	0	1	0	23	2	0	0	0	0
一般負傷	死亡														
	重症	12	1	9						4					
	中等症	35	2	13						8					
	軽症	44	7	9						4					
	その他														
	計	91	10	31	0	0	0	0	0	16	0	0	0	0	0
その他	死亡	7						3		7	3				1
	重症	112		8	2					89	3				
	中等症	112	1	13						91	1				
	軽症	112	1	3						15					
	その他														
	計	346	2	24	2	0	0	3	0	202	7	0	0	0	1
合計	死亡	20	0	1	0	0	0	16	0	20	16	0	0	0	2
	重症	229	2	28	3	0	0	1	0	168	8	0	0	1	0
	中等症	390	7	47	0	0	0	0	0	185	2	0	0	0	0
	軽症	297	11	45	0	0	0	0	0	69	0	0	0	0	0
	その他	0	0	0	0	0	0	0	0	0	0	0	0	0	0
	計	936	20	121	3	0	0	17	0	442	26	0	0	1	2

事故種別	応急処置 傷病程度	在宅療法継続			ショックパ ンツに よる血 圧の保 持	除 細 動	静脈路確 保 (輸液)	その 他の 応急 処置	血 圧 測 定	呼聴診 器に よる 心音 の聴 取	測 定 血中 酸素 飽和 度の	心 電 図	計	
		A	B	C										
急病	死亡					2					12		52	
	重症	1		1			2	77		86	38		364	
	中等症							133		145	30		526	
	軽症							112		142	20		449	
	その他												0	
	計	1	0	0	1	0	2	0	2	332	0	373	100	1,391
交通事故	死亡										1		5	
	重症							10		10	4		55	
	中等症							20		23			98	
	軽症							37		46	2		153	
	その他												0	
	計	0	0	0	0	0	0	0	0	67	0	79	7	311
一般負傷	死亡												0	
	重症							12		12	2		49	
	中等症							25		27	5		104	
	軽症							30		40	1		129	
	その他												0	
	計	0	0	0	0	0	0	0	0	67	0	79	8	282
上記以外	死亡							4		5	6		32	
	重症							2	93	110	46		458	
	中等症							2	158	177	41		652	
	軽症								38	40	5		139	
	その他												0	
	計	0	0	0	0	0	0	4	293	0	332	98	1,281	
合計	死亡	0	0	0	0	0	2	0	0	4	0	5	19	89
	重症	1	0	0	1	0	0	0	4	192	0	218	90	926
	中等症	0	0	0	0	0	0	0	2	336	0	372	76	1380
	軽症	0	0	0	0	0	0	0	0	217	0	268	28	870
	その他	0	0	0	0	0	0	0	0	0	0	0	0	0
	計	1	0	0	1	0	2	0	6	749	0	863	213	3,265

#### 14. 救助技術大会出場状況

四 国 大 会			備 考
陸 上	ロ ー プ ブ リ ッ ジ 渡 過	1 組	
”	は し ご 登 は ん	1 組	
”	ロ ー プ ブ リ ッ ジ 救 出	1 組	

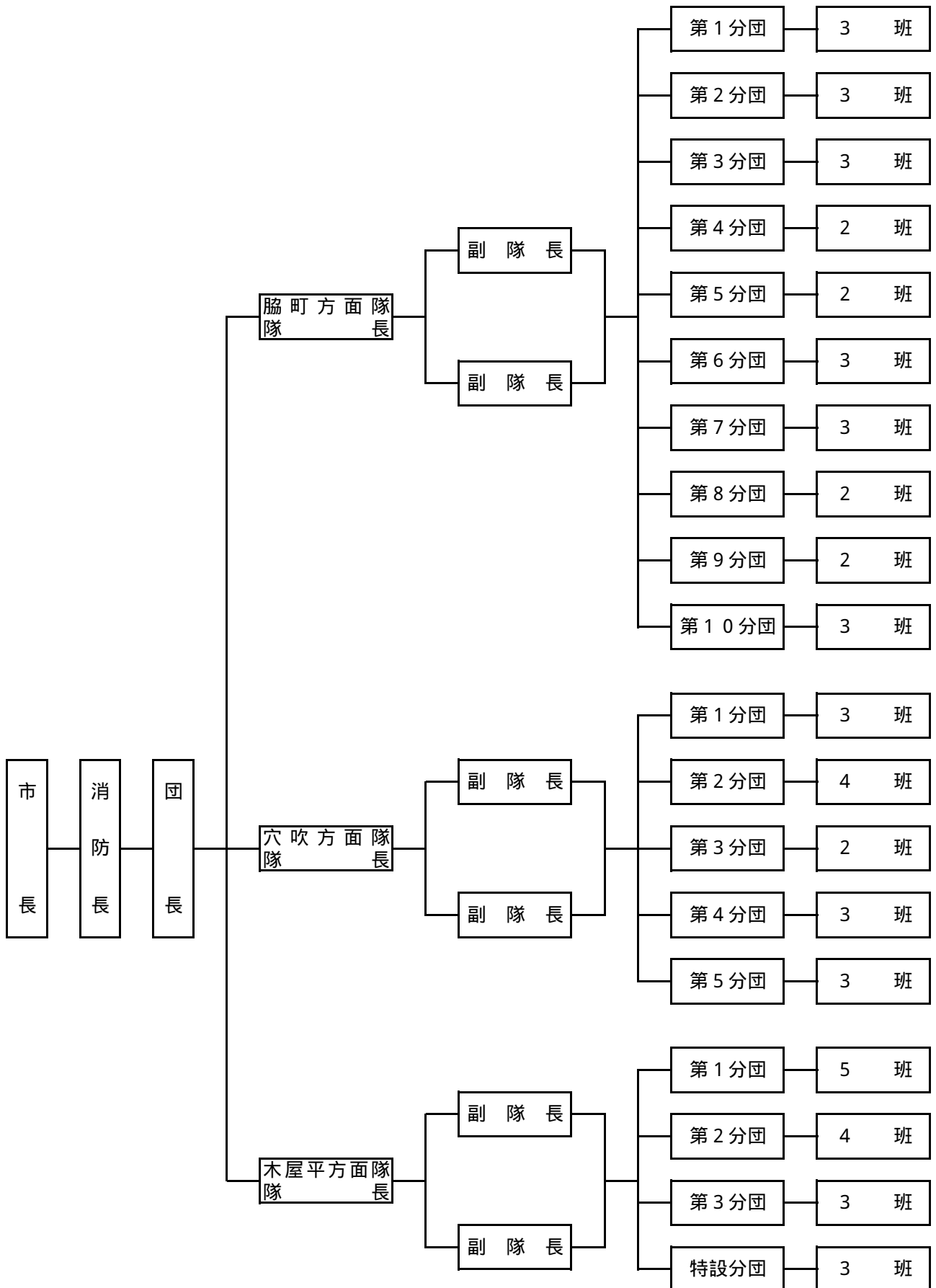
#### 15. 救助出動状況

事故種別 件数区分	交 通 事 故	水 事 難 故	風 水 害 等 自 然 災 害	機 械 等 に よ る 事 故	建 物 等 に よ る 事 故	ガ ス 及 び 酸 素 事 故	破 事 裂 故	そ の 他 の 事 故	計
	出 動 件 数	8	1		1				3
活 動 件 数	3	1		0				2	6

消 防 団

# 1. 消防団機構

(平成19.4.1)





## 2 . 階級別実員数

(平成 19.4.1)

		隊 長	副隊長	分団長	副分団長	班 長	団 員	計
脇 町 方 面 隊	本 部	1	2					3
	第 1 分団			1	3	9	32	45
	第 2 分団			1	3	9	31	44
	第 3 分団			1	4	5	33	43
	第 4 分団			1	3	4	21	29
	第 5 分団			1	3	4	19	27
	第 6 分団			1	3	8	34	46
	第 7 分団			1	3	8	30	42
	第 8 分団			1	2	4	24	31
	第 9 分団			1	3	5	27	36
	第 10 分団			1	3	7	32	43
	小 計	1	2	10	30	63	283	389
穴 吹 方 面 隊	本 部	1	2					3
	第 1 分団			1	2	3	27	33
	第 2 分団			1	2	4	25	32
	第 3 分団			1	1	2	21	25
	第 4 分団			1	2	3	35	41
	第 5 分団			1	2	3	22	28
	小 計	1	2	5	9	15	130	162
木 屋 平 方 面 隊	本 部	1	2					3
	第 1 分団			1	2	5	32	40
	第 2 分団			1	2	4	9	16
	第 3 分団			1	2	3	8	14
	特設分団			1	1	2	20	24
	小 計	1	2	4	7	14	69	97
合 計	3	6	19	46	92	482	648	

### 3. 実員階級別年令表

(平成 19.4.1)

	小 計	団 長	副 団 長	分 団 長	副分団長	班 長	団 員
18歳未満	0						
18歳	1						1
19歳	0						
20歳	1						1
21歳	5						5
22歳	2						2
23歳	3						3
24歳	4						4
25歳	10						10
26歳	9						9
27歳	10						10
28歳	15						15
29歳	4						4
30歳	14						14
31歳	20						20
32歳	23						23
33歳	14					1	13
34歳	15					1	14
35歳	15				1		14
36歳	20					2	18
37歳	20				1		19
38歳	13					2	11
39歳	17						17
40歳	24					3	21
41歳	21					2	19
42歳	16					1	15
43歳	27					7	20
44歳	29				1	2	26
45歳	19			1	1	1	16
46歳	23				4	4	15
47歳	18				1	5	12
48歳	28			2	1	7	18
49歳	34			1	1	12	20
50歳	18			1	3	4	10
51歳	26		2	1	5	9	9
52歳	16				5	2	9
53歳	14			2		5	7
54歳	15				3	5	7
55歳	13			1	3	5	4
56歳	15				4	5	6
57歳	14		2	2	4	2	4
58歳	14			2	3	2	7
59歳	6		1	1	2		2
60歳	7	1		2	1	2	1
61歳	3			1			2
62歳	1			1			
63歳	1					1	
64歳	0						
65歳以上	11	2	1	1	2		5
合 計	648	3	6	19	46	92	482

#### 4. 在籍年数別消防団員数

在籍年数	計	5年未満	5年以上10年未満	15年以上20年未満	20年以上25年未満	25年以上30年未満	25年以上30年未満	30年以上
消防団員数	648	147	130	97	87	51	103	33

#### 5. 消防団現有機械一覧表

区分		種類	台数	車名等	購入年度
分団名					
脇 町 方 面 隊	第1分団	小型動力ポンプ積載車(4WD)	1	三菱	平成18年度
		小型動力ポンプ	3		
	第2分団	消防ポンプ自動車	1	トヨタ	昭和61年度
		小型動力ポンプ	2		
	第3分団	小型動力ポンプ	3		
	第4分団	小型動力ポンプ	2		
	第5分団	小型動力ポンプ積載車(4WD)	1	三菱	平成18年度
		小型動力ポンプ	2		
	第6分団	消防ポンプ自動車	1	ニッサン	昭和56年度
		小型動力ポンプ	2		
第7分団	小型動力ポンプ	3			
第8分団	小型動力ポンプ	2			
第9分団	消防ポンプ自動車	1	ニッサン	昭和60年度	
	小型動力ポンプ	1			
第10分団	小型動力ポンプ積載車(4WD)	1	三菱	平成18年度	
	小型動力ポンプ	3			
穴 吹 方 面 隊	第1分団	小型動力ポンプ積載車	1	ニッサン	昭和62年度
		小型動力ポンプ	3		
	第2分団	小型動力ポンプ積載車	1	トヨタ	平成13年度
		小型動力ポンプ	2		
	第3分団	小型動力ポンプ積載車(4WD・軽)	1	三菱	平成3年度
		小型動力ポンプ	2		
	第4分団	小型動力ポンプ積載車	1	トヨタ	昭和59年度
		小型動力ポンプ	2		
	第5分団	小型動力ポンプ積載車(4WD)	1	ニッサン	昭和61年度
		小型動力ポンプ	2		
木 屋 平 方 面 隊	第1分団	小型動力ポンプ積載車(4WD)	2	トヨタ	昭和55年度
		小型動力ポンプ積載車(4WD・軽)		三菱	平成6年度
		小型動力ポンプ	4		
	第2分団	小型動力ポンプ積載車(4WD・軽)	1	三菱	平成6年度
		小型動力ポンプ	3		
	第3分団	小型動力ポンプ積載車(4WD・軽)	1	三菱	平成6年度
		小型動力ポンプ	3		
	特設分団	小型動力ポンプ積載車(4WD)	1	トヨタ	昭和60年度
		小型動力ポンプ	2		