

消 防 年 報

平成 2 3 年度版



第 4 1 号

美 馬 市 消 防 本 部

(平成 2 4 年刊行)

は し が き

1、この年報は美馬市消防本部の消防行政をひろく一般に紹介するとともに将来の参考に資するため、消防現勢および消防業務の内容、火災、救急、統計等を収録編さんしました。

2、本書の記載内容中、予算関係事項については会計年度とし、その他の事項については、平成23年1月1日から平成23年12月31日までを編集し、特別な事項については（ ）書で調査年月日を記載しました。

3、本書の気象関係資料は、穴吹地域気象観測所調べです。

美馬市消防本部

目 次

総 務

1. 消防の沿革	6・7
2. 消防本部及び消防署位置並びに規模	8
3. 消防機関の配置図	9
4. 消防機構	10
5. 消防本部及び署の事務分掌	11・12
6. 現有消防力	13
7. 歴代消防長	13
8. 歴代消防署長	14
9. 消防署員の配置状況	14
10. 消防署員階級別年令状況	14
11. 消防職員の住居状況	15
12. 消防職員の勤務年数状況	15
13. 消防職員特殊技能資格取得者調	16
14. 消防職員研修・修了状況	16
15. 予 算	17
(1) 消防予算（当初・決算）	17
(2) 一般会計予算（当初・決算） に対する消防費と負担比較	17

警 防

1. 機 械	18
(1) 月別車両走行距離	18
(2) 消防自動車等現有一覧表	19
(3) 消防資機材等一覧表	20
2. 消 防	21
(1) 消防水利状況	21

3. 通 信	2 1
(1)消防通信系統図	2 1
(2)無線通信設備状況	2 2
4. 消防相互応援協定等の状況	2 3
5. 気 象	2 3
(1)気 温	2 3
(2)風向・風速	2 4
(3)注意報・警報	2 4
(4)降雨量	2 5

予 防

1. 予 防	2 6
(1)主要防火対象物と防火管理者調	2 6
(2)建築物同意事務処理状況	2 7
(3)地域別建築同意事務処理状況	2 7
(4)中高層建築物用途別棟数調	2 8
(5)消防法及び火災予防条例に基づく各種届出状況	2 8
(6)講習会等実施状況	2 9
(7)自主防災組織の結成状況	2 9
(8)広報活動	2 9
(9)ビデオテープ一覧表	3 0・3 1・3 2
(10)DVD一覧表	3 3
2. 危険物	3 4
(1)危険物施設状況	3 4
(2)危険物関係事務処理状況	3 5
(3)数量別危険物施設状況	3 5

火災統計

1. 火災統計総括表	3 6
2. 火災発生状況	3 7
3. 過去10年間の地域別火災統計	3 7
4. 過去10年間の火災統計	3 8
5. 月別火災件数及び損害額	3 9
6. 火災原因別図表	3 9
7. 時間別火災発生件数	3 9
8. 原因と主な経過	4 0
9. 年別原因別火災発生件数	4 0

救急・救助

1. 過去10年間の救急状況	4 1
2. 行政区別救急発生状況	4 1
3. 管内管外別搬送人員	4 2
4. 事故種別時間別出場件数	4 2
5. 事故種別時間別搬送人員	4 3
6. 事故種別医療機関別搬送人員	4 3
7. 曜日別月別救急出場件数	4 4
8. 曜日別月別搬送人員	4 4
9. 事故種別年令区分別傷病程度別搬送人員	4 5
10. 現場到着所要時間別出場件数	4 5
11. 収容所要時間別搬送人員	4 6
12. 発生場所別搬送人員	4 6
13. 救急隊員の行った応急処置件数	4 7
14. 救助技術大会出場	4 8
15. 救助出動状況	4 8

消 防 団

1. 消防団機構	4 9
2. 階級別実員数	5 0
3. 実員階級別年令表	5 1
4. 在職年数別消防団員数	5 2
5. 消防団現有機械一覽表	5 2

総務

1. 消防の沿革

当管轄の消防業務は、由来、伝統をほこる消防団(非常勤)の献身的な活動により民生の安定がはかられてきました。

しかしながら、近年における産業経済の急速な発展は地域社会のあり方を大きく変化させ、消防行政においても社会情勢の進展に即応して対処しなければならない多くの課題に直面してきました。

特に、

- 1.人口の過疎減少に伴う消防団員の減少、高齢化
 - 2.生活水準高揚にともない石油、プロパンガス等危険物関係の需要増に対する火災予防とその対策
 - 3.中高層建築、新建材の普及により、消防の化学化と技術化、及び消防力の充実強化
 - 4.交通事故をはじめ各種産業火災等の急増に伴う救急業務の必要性
- 以上のような諸問題を解決するため、昭和44年美馬東部広域消防推進協議会が結成された。

- 45. 4. 17 広域消防(脇町・穴吹町)の政令指定を受ける
- 45. 8. 24 美馬東部消防組合設立の許可を知事から受ける(徳島県指令地第2031号)
- 45. 8. 28 美馬東部消防組合議会初議会を開く
- 45. 11. 1 消防職員24名採用
- 46. 2. 1 トヨタFJ55(A2級)ポンプ車一台購入
- 46. 3. 25 いすゞTXG10(A2級)タンク車一台及び可搬式動力ポンプ(B-3級)購入
- 46. 3. 27 美馬東部消防組合火災予防条例(条例第5号)が施行された
- 46. 4. 1 美馬東部消防署発足 開署式を行う 本部署勤務13名発令 穴吹分署勤務11名発令
- 46. 5. 8 本部署(脇町)及び分署(穴吹町)新築庁舎落成式
- 46. 6. 1 救急業務の政令指定を受ける
- 46. 6. 30 超短波無線電話(EF-228型)採用、使用開始
- 46. 8. 1 職員1名増員25名となる
- 46. 9. 27 ニッサンG60小型動力ポンプ積載車1台及び可搬式動力ポンプ(B-3級)1台購入
- 46. 10. 16 職員6名増員、総員31名となる(本部署17名、穴吹分署14名)
- 46. 12. 9 トヨタMS66V救急車(B級)ロータリークラブより寄贈を受ける
- 47. 3. 1 救急業務開始
- 47. 3. 30 本部署並びに分署に機材倉庫新築落成
- 47. 8. 1 職員5名増員、総員36名となる(本部署22名、穴吹分署14名)
- 48. 7. 1 三菱ギャランAS3V日本競輪公益資金補助施設より寄贈を受ける 広報車として本部に配車
- 48. 12. 26 消防ポンプ自動車ガソリンエンジンA2級、工率85W ホイルベース2m級(トヨタ)購入
- 49. 4. 1 木屋平村、美馬東部消防組合に加入(徳島県指令地第194号)発足 職員7名採用、総員43名
- 50. 4. 1 職員1名増員(木屋平分署勤務)総員44名(本部署22名、穴吹分署14名、木屋平分署8名)
- 50. 8. 23 木屋平分署職員(3名)台風第6号の襲来に伴い集中豪雨下、山崩れにより生き埋めとなった少年を救出活動中殉職
- 50. 9. 26 台風第6号による山崩れ災害で救出活動中従殉職の消防職員並びに消防団員の合同祭執行(於木屋平中学校体育館)
- 50. 10. 8 日本消防協会より救急車(トヨタ-2B型)の寄贈を受ける 消防署に配車
- 50. 10. 13 職員3名補充(木屋平分署勤務)
- 51. 8. 16 昭和50年8月23日未明台風第6号による人命救出活動中殉職の消防職員並びに消防団員の一周忌慰霊祭殉職者碑の除幕式行う
- 51. 8. 18 訓練塔完成落成式挙行(穴吹分署設置)
- 51. 9. 8 台風第17号の襲来に伴い穴吹町、木屋平村に集中豪雨をもたらし被害甚大であった
- 51. 10. 22 可搬式動力ポンプ(B-3級)1台購入
- 52. 2. 1 救助隊編成隊員10名任命
- 53. 11. 2 消防救急指令装置を設置
- 54. 3. 15 指令車レオーネ4WDバン1台購入、木屋平分署に配車
- 54. 10. 18 査察広報車トヨタカーリーナバン1台購入、本部に配車
- 56. 6. 1 職員1名採用(退職による補充)
- 56. 10. 1 職員1名採用(退職による補充)
- 56. 10. 22 社団法人日本損害保険協会より消防ポンプ自動車BD-1型(ニッサンA-1級)の寄贈を受ける 穴吹分署に配車
- 56. 10. 22 社団法人日本損害保険協会より救急車(トヨタ-2B型)の寄贈を受ける 消防署に配車
- 60. 7. 26 指令広報車購入(トヨタマーク)消防署に配車
- 60. 10. 12 社団法人日本自動車工業会より救急車(トヨタ-2B型)の寄贈を受ける 消防署に配車
- 61. 4. 1 職員1名採用(退職による補充)
- 61. 12. 23 水槽付1-A型消防ポンプ自動車購入 消防署に配車
- 62. 4. 1 職員1名採用(異動による補充)
- 63. 4. 13 救助用折りたたみ式アルミボート(定員5名)購入
- 63. 12. 13 消防ポンプ自動車(CD-1型)穴吹分署に配車
- 63. 12. 19 社団法人日本損害保険協会より救急車(トヨタ-2B型)の寄贈を受ける 木屋平分署に配車

- 元 . 2 . 1 美馬東部消防組合木屋平分署，木屋平村役場庁舎内に移転
- 元 . 2 . 1 木屋平分署，救急業務開始
- 元 . 6 . 30 資機材運搬車購入，消防署に配車
- 4 . 1 . 14 社団法人日本自動車工業会より救急車（トヨタ - 2 B 型）の寄贈を受ける 消防署に配車
- 4 . 4 . 1 職員 1 名採用（退職による補充）
- 4 . 11 . 24 消防ポンプ自動車（BS - 1 型）木屋平分署に配車
- 5 . 3 . 3 職員定数条例改正（消防吏員 5 2 名，その他職員 1 名となる）
- 5 . 4 . 1 職員（木屋平分署）1 名木屋平村へ異動
- 5 . 4 . 1 職員 3 名採用 総員 4 7 名
- 5 . 4 . 3 職員 1 名採用（異動による補充）木屋平分署
- 5 . 6 . 10 消防本部・消防署庁舎建設用地購入
- 5 . 10 . 1 職員 1 名採用（木屋平分署）総員 4 8 名
- 5 . 10 . 22 消防本部・消防署庁舎新築工事起工式
- 6 . 3 . 24 消防本部・消防署庁舎新築工事完成
- 6 . 3 . 24 消防緊急通信指令施設 型購入
- 6 . 3 . 24 気象情報収集装置（アナログ式）購入
- 6 . 4 . 1 職員 3 名採用 総員 5 1 名
- 6 . 4 . 5 指令車購入（スズキシエラ）木屋平分署に配車
- 6 . 4 . 25 消防本部・消防署と穴吹分署を統合 脇町字拝原に移転 開署式
- 6 . 5 . 18 消防本部・消防署新築庁舎落成式
- 6 . 6 . 3 日本消防協会から防火広報車寄贈される
- 6 . 11 . 1 職員（木屋平分署）1 名木屋平村へ異動 総員 5 0 名
- 7 . 4 . 1 職員 1 名採用 総員 5 1 名
- 7 . 11 . 1 職員 1 名採用（異動による補充）木屋平分署 総員 5 2 名
- 8 . 4 . 1 職員 1 名採用 総員 5 3 名
- 8 . 7 . 1 社団法人日本損害保険協会より消防ポンプ自動車（三菱，CD - 1 型）の寄贈を受ける
- 9 . 3 . 20 救助工作車（日野，救助 型）を購入
- 11 . 3 . 28 財団法人日本消防協会より救急車（トヨタ - 2 B 型）の寄贈を受ける。消防署に配車
- 11 . 4 . 1 職員 1 名採用（退職による補充）
- 11 . 9 . 10 指令広報車買い替え（トヨタカルディナ）
- 12 . 10 . 1 職員 1 名採用（退職による補充）木屋平分署
- 12 . 12 . 1 職員定数条例改正（消防吏員 5 4 名，その他の職員 1 名となる）
- 13 . 4 . 1 徳島県防災航空隊へ 1 名出向
- 13 . 4 . 1 職員 2 名採用 総員 5 5 名
- 13 . 4 . 1 高規格救急車購入
- 13 . 6 . 8 公用車更新（ニッサンサニー）
- 13 . 10 . 17 救急車 2 B 型ネパールへ寄贈
- 14 . 4 . 1 職員 2 名採用（退職による補充）
- 14 . 6 . 26 職員 1 名（消防長）脇町役場へ異動 総員 5 4 名
- 16 . 4 . 1 職員 2 名採用（退職による補充） 総員 5 3 名
- 16 . 4 . 1 木屋平村 高規格救急自動車運用開始
- 16 . 10 . 20 台風 2 3 号により庁舎浸水，甚大な被害を被る
- 17 . 2 . 28 町村合併により美馬東部消防組合を解散する
- 17 . 3 . 1 美馬市誕生 美馬市消防本部発足 救急救助課設置 消防団事務開始
- 18 . 3 . 13 水槽付消防ポンプ自動車購入
- 18 . 4 . 1 職員 2 名採用（退職による補充）市役所より 1 名出向総員 5 4 名
- 18 . 4 . 1 消防団脇町方面隊統合（2 6 分団から 1 0 分団）
- 18 . 4 . 7 職員 1 名採用総員 5 5 名
- 18 . 12 . 20 小型ポンプ積載車 3 台購入（美馬市消防団脇町方面隊第 1 分団，第 5 分団，第 1 0 分団へ配備）
- 19 . 1 . 26 高規格救急車購入
- 19 . 4 . 1 職員 3 名採用（退職による補充）
- 20 . 1 . 28 小型ポンプ積載車 3 台購入（美馬市消防団脇町方面隊第 3 分団，第 7 分団，第 8 分団へ配備）
- 20 . 4 . 1 職員 5 名採用（退職による補充）総員 5 9 名
- 20 . 8 . 5 小型ポンプ積載車 1 台購入（美馬市消防団脇町方面隊第 4 分団へ配備）
- 20 . 12 . 25 軽緊急自動車購入
- 21 . 4 . 1 職員 4 名採用（退職による補充）総員 5 9 名
- 20 . 9 . 3 小型動力ポンプ 3 台購入（美馬市消防団穴吹方面隊第 2 分団，第 4 分団，木屋平方面隊第 2 分団へ配備）
- 21 . 9 . 24 査察車更新（トヨタカローラフィールダー）
- 21 . 12 . 18 小型ポンプ積載車 2 台購入（美馬市消防団穴吹方面隊第 4 分団，木屋平方面隊第 1 分団へ更新配備）
- 21 . 12 . 21 資機材搬送車購入（日野デュトロ・クレーン付）
- 21 . 12 . 22 人員搬送車購入（トヨタハイエース・1 0 人乗り）
- 22 . 2 . 26 消防ポンプ自動車購入（日野，CD - 1 型）災害対策特殊消防ポンプ車，緊急消防援助隊更新登録
- 22 . 3 . 19 軽四輪資機材搬送車購入（ダイハツハイゼット）
- 22 . 4 . 1 職員 4 名採用（退職による補充）総員 6 1 名
- 22 . 4 . 1 消防団救助資機材搭載型車両無償貸付（美馬市消防団脇町方面隊第 6 分団へ配備）
- 22 . 11 . 19 小型動力ポンプ積載車 1 台購入（美馬市消防団木屋平方面隊第 2 分団へ配備）
- 23 . 3 . 14 東日本大震災被災地へ緊急消防援助隊員 4 名を派遣
- 23 . 4 . 1 職員 6 名採用（退職による補充）総員 6 4 名
- 23 . 10 . 1 消防団木屋平方面隊統合（4 分団から 3 分団）及び管轄区域の見直し
- 24 . 2 . 15 小型動力ポンプ積載車 1 台購入（美馬市消防団穴吹方面隊第 3 分団へ配備）
- 24 . 4 . 1 職員 6 名採用（退職による補充）総員 6 3 名

2. 消防本部及び消防署位置並びに規模

当消防本部は徳島市から西へ約40キロ、徳島県を東西に横切る吉野川の中流部に位置し、西はつるぎ町に、北は香川県に、東は阿波市、吉野川市に隣接し、南に国定公園剣山(1,955メートル)をあおぎ、又、国や県の出先機関及び民間企業が多く存し、県西の中心的な役割をもっています。

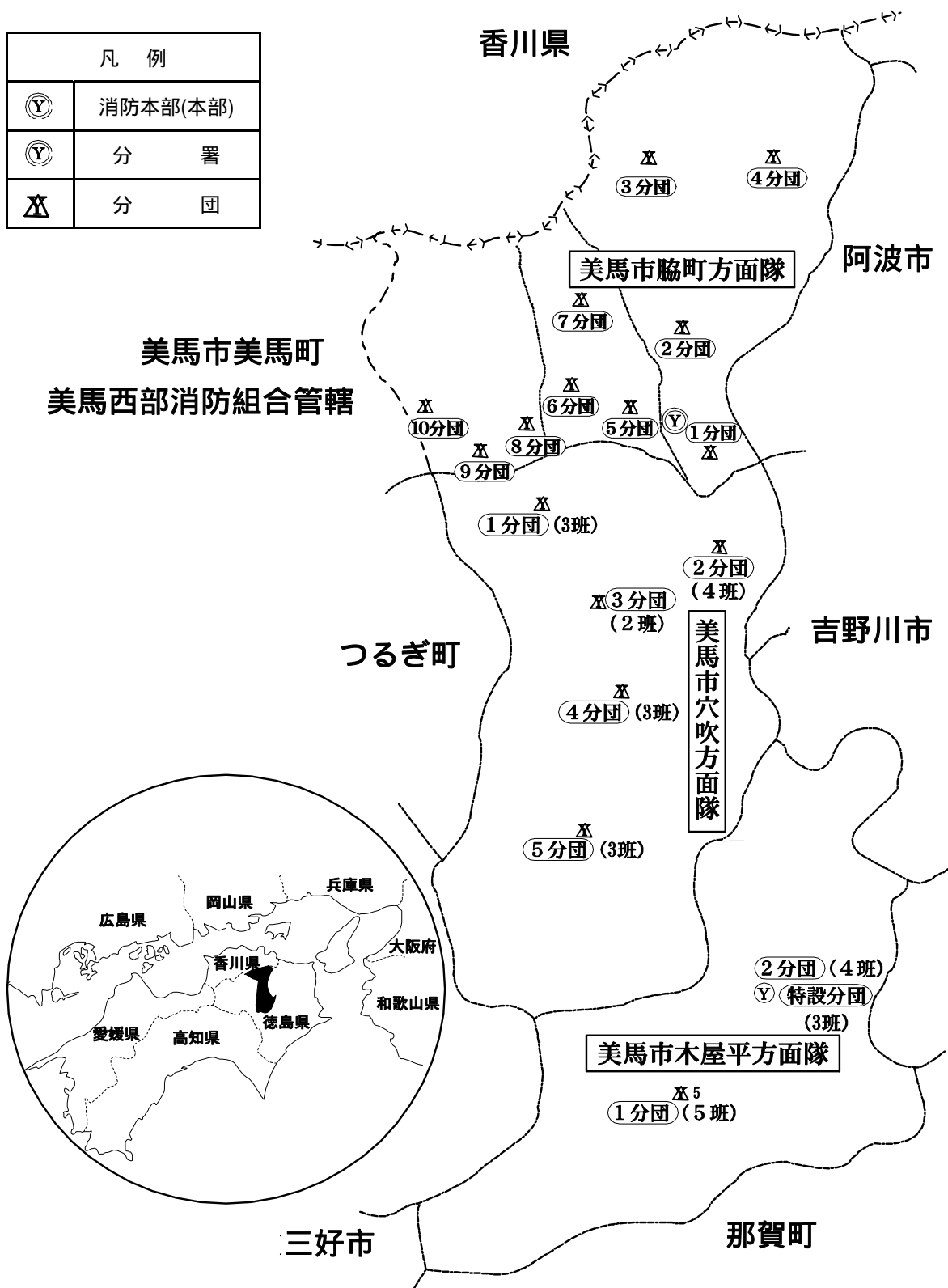
区分 位置，規模		消防本部及び消防署	木屋平分署
位置	所在地	徳島県美馬市脇町字拝原1742-1	徳島県美馬市木屋平字川井161番地 (木屋平総合支所庁舎内)
	東 経	134° 10 0 "	134° 12 52 "
	北 経	34° 03 45 "	33° 55 49 "
敷地面積		2,571.00 m ²	
建築延面積		1,273.38 m ²	
建築構造		鉄筋コンクリート造 2階建	
建築年月		平成6年3月	

美馬市勢

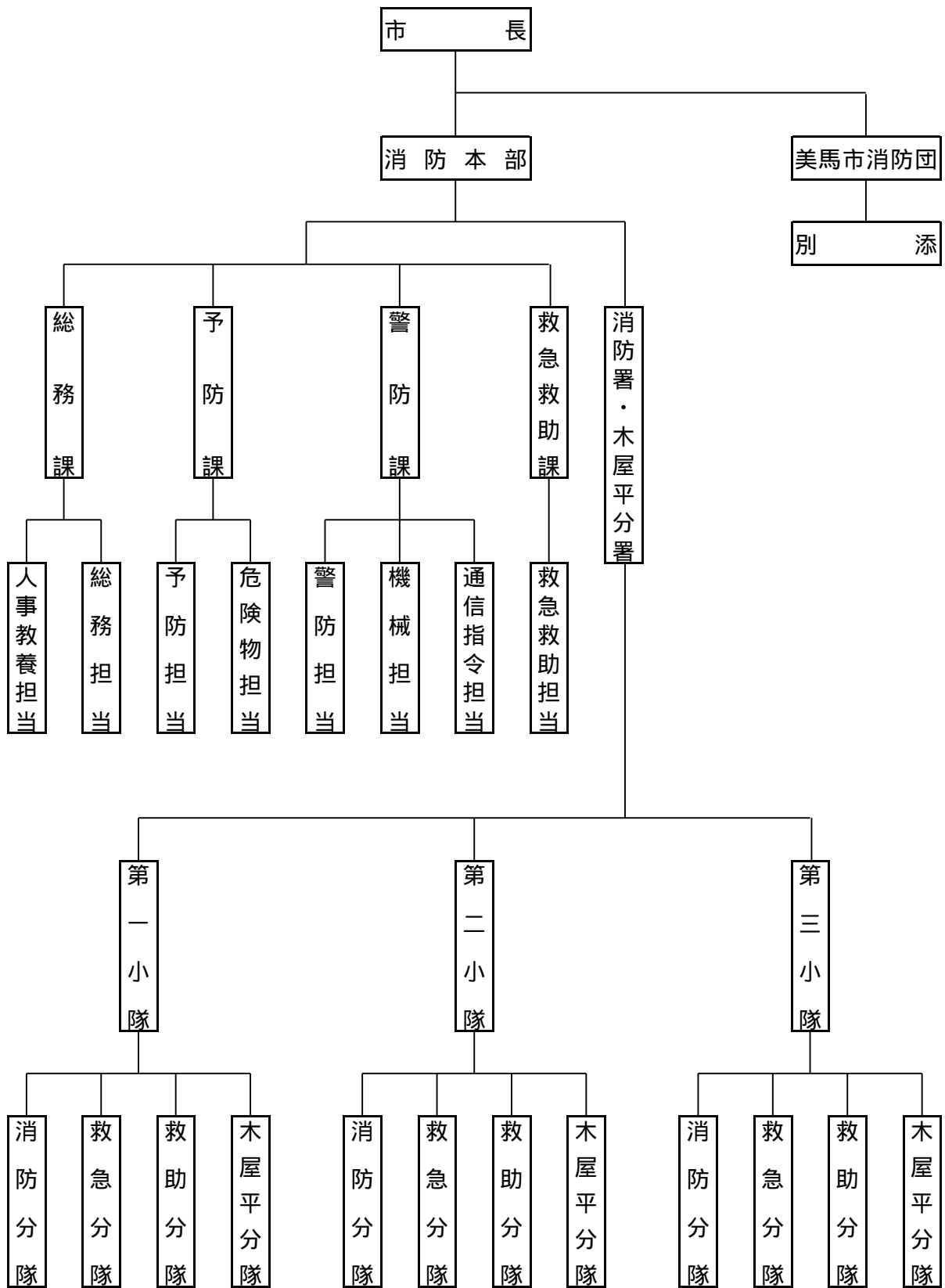
区分 位置，規模	面積	平成24年4月1日現在	
		世帯数(世帯)	人口(人)
美馬市脇町	111.09	6,602	16,551
美馬市穴吹町	108.88	2,572	6,533
美馬市木屋平	100.97	439	843
合計	320.94	9,613	23,927

3 . 消防機関の配置図

凡 例	
Ⓜ	消防本部(本部)
Ⓜ	分 署
Ⓜ	分 団



4. 消 防 機 構



5 . 消防本部及び署の事務分掌

消防本部

総務課

総務担当

- 1 議会並びに条例及び規則に関すること。
- 2 予算，決算及び経理に関すること。
- 3 公印の保管及び文書の収発に関すること。
- 4 財産の管理に関すること。
- 5 消防統計に関すること。
- 6 消防団に関すること。
- 7 消防施設の整備に関すること。
- 8 その他，他の担当に属さないこと。

人事教養担当

- 1 職員の給与，進退及び身分に関すること。
- 2 職員の厚生，服務，規律及び研修に関すること。
- 3 職員の公務災害補償に関すること。
- 4 表彰に関すること。
- 5 安全運転に関すること。

予防課

予防担当

- 1 火災予防思想の普及宣伝に関すること。
- 2 建築物の同意事務に関すること。
- 3 消防用設備等の検査及び指導に関すること。
- 4 防火対象物の査察に関すること。
- 5 火災予防条例の規定に基く指導取締りに関すること。
- 6 消防広報に関すること。
- 7 火災の統計に関すること。
- 8 その他，予防対策に関すること。

危険物担当

- 1 危険物関係の指導，許認可及び検査取締りに関すること。

警防課

警防担当

- 1 警防計画に関すること。
- 2 火災の警戒及び防ぎよに関すること。
- 3 地理，水利に関すること。
- 4 職員の訓練，礼式に関すること。
- 5 消防相互応援協定に関すること。
- 6 その他，警防に関すること。

機械担当

- 1 機械に関すること。

通信指令担当

- 1 通信施設の運用管理に関すること。

救急救助課

救急救助担当

- 1 救急救助業務に関すること。
- 2 救急救助統計及び報告に関すること。
- 3 救急救助資機材の整備に関すること。
- 4 その他，救急救助に関すること。

消 防 署

総務担当

- 1 公印の保管及び文書の収発に関する事。
- 2 消防統計に関する事。
- 3 消防団に関する事。
- 4 消防施設の整備に関する事。
- 5 その他、他の担当及び隊に属さない事。

人事教養担当

- 1 職員の給与に関する事。
- 2 職員の厚生、服務、規律及び研修に関する事。
- 3 安全運転に関する事

予防担当

- 1 予防査察に関する事。
- 2 防火思想の普及宣伝に関する事。
- 3 その他、火災予防に関する事。

危険物担当

- 1 危険物関係の指導、検査取締りに関する事。

警防担当

- 1 火災の鎮圧、警戒、防ぎよに関する事。
- 2 水防活動に関する事。
- 3 消防訓練に関する事。
- 4 地理、水利に関する事。
- 5 気象に関する事。
- 6 火災の原因調査に関する事。
- 7 その他警防に関する事。

通信指令担当

- 1 通信に関する事。

機械担当

- 1 機械器具の整備保存に関する事。
- 2 機械器具の運用技術に関する事。
- 3 燃料の取扱いに関する事。
- 4 その他、機械器具に関する事。

救急隊

- 1 救急業務に関する事。
- 2 救急資機材の整備保存に関する事。
- 3 その他、救急に関する事。

救助隊

- 1 救助業務に関する事。
- 2 救急資機材の整備保存に関する事。
- 3 その他、救助に関する事。

6. 現有消防力

(平成24.4.1)

区 分		施設及び人員
署 所 の 数		2
車 両 等	消 防 ポ ン プ 自 動 車 (水 槽 付 ポ ン プ 自 動 車 含 む)	4
	は し ご 車	0
	科 学 車	0
	救 急 車	4
	救 助 工 作 車	1
	小 型 動 力 ポ ン プ	3
人 員	警 防 要 員	55
	予 防 要 員	2 (11)
	救 急 要 員	1 (45)
	救 助 要 員	(15)
	そ の 他 の 要 員	5
	計	63

(兼務)

7. 歴代消防長

年 代	氏 名	在 任 期 間	年	月
初代	松 島 豊	自 昭 和 4 5 年 1 1 月 1 日 至 昭 和 5 0 年 1 2 月 3 1 日	5	2
2代	竹 田 善 行	自 昭 和 5 1 年 2 月 1 日 至 昭 和 5 9 年 1 1 月 3 0 日	8	10
3代	井 口 幸 孝	自 昭 和 5 9 年 1 2 月 1 日 至 昭 和 6 2 年 3 月 2 1 日	2	4
4代	藤 見 仲 市	自 昭 和 6 2 年 4 月 1 日 至 平 成 4 年 3 月 3 1 日	5	0
5代	小 笠 勝 雄	自 平 成 4 年 4 月 1 日 至 平 成 6 年 3 月 3 1 日	2	0
6代	故 島 常 男	自 平 成 6 年 4 月 1 日 至 平 成 7 年 1 2 月 5 日	1	8
7代	井 口 康 昭	自 平 成 7 年 1 2 月 6 日 至 平 成 1 0 年 3 月 3 1 日	2	4
8代	梶 浦 義 住	自 平 成 1 0 年 4 月 1 日 至 平 成 1 1 年 1 2 月 1 9 日	1	8
9代	井 口 利 夫	自 平 成 1 1 年 1 2 月 2 0 日 至 平 成 1 4 年 6 月 2 6 日	2	7
10代	藤 長 恒 雄	自 平 成 1 4 年 7 月 1 日 至 平 成 1 6 年 3 月 3 1 日	1	9
11代	大 舘 敏	自 平 成 1 6 年 4 月 1 日 至 平 成 1 8 年 3 月 3 1 日	2	0
12代	前 田 力 三	自 平 成 1 8 年 4 月 1 日 至 平 成 2 0 年 3 月 3 1 日	2	0
13代	西 村 則 之	自 平 成 2 0 年 4 月 1 日 至 平 成 2 1 年 3 月 3 1 日	1	0
14代	松 浦 真 勝	自 平 成 2 1 年 4 月 1 日 至 平 成 2 2 年 3 月 3 1 日	1	0
15代	大 久 保 利 幸	自 平 成 2 2 年 4 月 1 日		

8. 歴代消防署長

年代	氏名	在任期間	年	月
初代	松島 豊	自 昭和45年11月1日 至 昭和50年12月31日	5	2
2代	竹田 善行	自 昭和51年2月1日 至 昭和59年11月30日	8	10
3代	井口 幸孝	自 昭和59年12月1日 至 昭和62年3月21日	2	4
4代	新開 文敏	自 昭和62年4月1日 至 平成4年3月31日	5	0
5代	小笠 勝雄	自 平成4年4月1日 至 平成6年3月31日	2	0
6代	故島 常男	自 平成6年4月1日 至 平成7年12月5日	1	8
7代	井口 康昭	自 平成7年12月6日 至 平成10年3月31日	2	4
8代	梶浦 義住	自 平成10年4月1日 至 平成11年12月19日	1	8
9代	井口 利夫	自 平成11年12月20日 至 平成14年6月26日	2	7
10代	藤長 恒雄	自 平成14年7月1日 至 平成16年3月31日	1	9
11代	大館 敏	自 平成16年4月1日 至 平成18年3月31日	2	0
12代	前田 力三	自 平成18年4月1日 至 平成20年3月31日	2	0
13代	大久保 孝雄	自 平成20年4月1日 至 平成21年3月31日	1	0
14代	前田 篤	自 平成21年4月1日 至 平成22年3月31日	1	0
15代	山本 博	自 平成22年4月1日 至 平成24年3月31日	2	0
16代	佐竹 栄治	自 平成24年4月1日		

9. 消防職員の配置状況

(平成24.4.1)

区分	階級別							
	司令長	司令	司令補	士長	副士長	消防士	その他の職員	計
消防本部・署	1	3	12	10	7	27	2	62
木屋平分署		1						1
計	1	4	12	10	7	27	2	63

10. 消防職員階級別年令状況

(平成24.4.1)

年令	階級							
	計	司令長	司令	司令補	士長	副士長	消防士	のそ職の員他
合計	63	1	4	12	10	7	27	2
20才以下	2						2	
21才～25才	16					2	14	
26才～30才	12					2	10	
31才～35才	7				6		1	
36才～40才	4			2	2			
41才～45才	5			4	1			
46才～50才	5		1	2	1			1
51才～55才	0							
56才以上	12	1	3	4		3		1
平均年令	36	59	56	48	36	26.5	25	51.5

1 1 . 消防職員の住居状況

(平成23.4.1)

階級別	区分	脇 町			穴 吹 町				木 屋 平			その他	計
		江原	脇町	岩倉	三島	穴吹	口山	古宮	三ッ木	川井	木屋平		
消防吏員	司令長		1										1
	司 令	1		1			1			1			4
	司令補	1	2			2	2			1		4	12
	士 長	1	2	2	1					1		3	10
	副士長	3	2									2	7
	消防士	2	13	1	1	2	2	1				5	27
その他の職員		1										1	2
計		9	20	4	2	4	5	1	0	2	1	15	63

1 2 . 消防職員の勤務年数状況

(平成24.4.1)

階級別 継 続	司令長	司 令	司令補	士 長	副士長	消防士	のそ 職の 員他	合 計	階級別 継 続	司令長	司 令	司令補	士 長	副士長	消防士	のそ 職の 員他	合 計	
																		1 年
2 年	1					4		5	22 年									0
3 年						4	1	5	23 年									0
4 年						5		5	24 年									0
5 年					1	2		3	25 年									0
6 年					3			3	26 年							1		1
7 年								0	27 年			1						1
8 年				2				2	28 年									0
9 年								0	29 年									0
10 年				2				2	30 年									0
11 年				2				2	31 年		2							2
12 年								0	32 年									0
13 年			1					1	33 年									0
14 年								0	34 年									0
15 年								0	35 年									0
16 年								0	36 年									0
17 年			1	1				2	37 年		1	1						2
18 年			1	2				3	38 年			2						2
19 年			3	1				4	39 年		1	1						2
20 年			1					1	合 計	1	4	12	10	7	27	2	63	

13. 消防職員特殊技能資格取得者調

(平成24.4.1)

階級 資格種別	司令長	司令	司令補	士長	副士長	消防士	その職員 他員	計
大型自動車第1種		4	9	5	6	6		30
中型自動車(8t限定)	1	6	17	8	6	20	2	60
普通自動車第1種						3		3
大型特殊自動車			1					1
けん引自動車		1	1					2
自動二輪車	1	4	10	1	2	10		28
危険物乙種第4類取扱者			2	2	1	4		9
特殊無線技師 (無線電話乙)		6	16	9	6	17	1	55
アマチュア無線技師			3	1			1	5
救急隊員資格者		6	16	9	6	17	1	55
救急救命士			6	5		1		12
小型船舶操縦士		2	4	4	3		1	14
2級自動車整備士						2		2
3級自動車整備士			1					1
消防設備士			1					1
衛生管理者免許							1	1

14. 消防職員研修・修了状況

(平成24.4.1)

区分	階級別	司令長	司令	司令補	士長	副士長	消防士	その他	計
消防 大学 校	上級幹部科	1							1
	警防科			1					1
	本科								0
	予防科			1					1
	救急科			1					1
県 消防 学校	初任科		6	17	9	6	17	1	56
	救急科	課程		1	2			1	4
		標準課程 (課程含)		5	14	9	6	16	

15. 予 算

(1) 消防予算(当初・決算)

(単位：千円)

年 度	区 分	消 防 費	目 別 内 容				
			常備消防費	非常備消防費	消防施設費	水防費	その他
23年度	当 初	798,278	659,975	50,453	104,581	10,000	
	決 算	797,066	640,322	64,347	84,128	8,269	
22年度	当 初	737,756	619,232	47,428	61,096	10,000	
	決 算	728,470	618,831	48,353	53,861	7,425	
21年度	当 初	662,750	559,161	41,268	12,321	10,000	
	決 算	807,681	652,132	64,880	82,651	8,018	
20年度	当 初	739,068	651,647	46,008	31,413	10,000	
	決 算	715,926	635,811	44,886	27,215	8,014	
19年度	当 初	724,288	631,291	48,784	34,213	10,000	
	決 算	717,499	634,809	47,628	25,262	9,800	

(2) 一般会計予算(当初・決算)に対する消防費と負担比較

年 度	区 分	一般会計 (千円)	消 防 費 (千円)	構 成 費 (%)	消防費基準 財政需要額 (千円)	消防費に対する(円)	
						1人当り額	1世帯当り額
23年度	当 初	17,366,000	798,278	4.60	495,802	23,826	62,118
	決 算	19,933,918	797,066	4.00	495,802	23,790	62,024
22年度	当 初	16,740,000	737,756	4.40	515,006	22,288	57,284
	決 算	21,816,492	728,470	3.30	515,006	22,007	56,563
21年度	当 初	15,426,000	662,750	4.30	491,623	19,781	51,572
	決 算	19,304,431	807,681	4.20	491,623	24,107	62,850
20年度	当 初	17,992,000	739,068	4.10	464,216	21,773	57,943
	決 算	18,207,954	715,926	3.90	464,216	21,091	56,129
19年度	当 初	16,672,000	724,288	4.35	459,837	21,080	57,147
	決 算	17,244,561	717,499	4.17	459,837	20,883	56,612

警

防

1. 機 械

(1) 月別車両走行距離

(平成24.4.1)(単位:km)

月別	4月	5月	6月	7月	8月	9月	10月	11月	12月	1月	2月	3月	合計
タンク車	92	119	92	55	109	56	82	211	31	127	38	65	1,077
ポンプ車	142	118	131	71	171	164	10	72	89	101	183	213	1,465
ポンプ予備車	0	94	0	0	0	86	402	63	0	0	105	0	750
救助工作車	112	100	58	1	166	57	97	305	114	94	63	104	1,271
高規格救急車 1	1,980	2,606	2,198	2,886	2,512	2,524	3,190	2,414	2,552	2,405	2,833	2,318	30,418
高規格救急車 2	665	167	625	575	290	362	734	594	884	1,037	703	519	7,155
救急車 3	6	4	41	0	135	0	160	137	102	0	0	101	686
軽救急搬送車	0	0	0	46	0	0	0	0	0	0	0	0	46
クレーン搬送車	8	93	36	7	14	18	10	41	143	212	69	45	696
軽資機材搬送車	125	279	134	74	217	52	481	563	109	385	264	302	2,985
指令車	237	234	393	119	197	340	446	690	273	690	663	645	4,927
人員搬送車 (ハイエース)	317	310	626	392	290	489	669	1,055	192	128	20	336	4,824
査察車 (カローラ)	927	624	1,486	715	627	1,252	1,696	684	685	1,035	1,312	1,086	12,129
公用車 (サニー)	2,171	2,329	2,173	2,368	2,408	2,088	2,331	2,242	2,298	1,935	1,774	2,586	26,703
木屋平分署 ポンプ車	2	221	0	0	0	10	111	26	21	46	39	135	611
木屋平分署 救急車	403	149	237	616	416	196	389	516	21	299	195	304	3,741
木屋平分署 指令車	264	71	55	36	56	4	0	94	0	109	45	102	836
合計	7,451	7,518	8,285	7,961	7,608	7,698	10,808	9,707	7,514	8,603	8,306	8,861	100,320

(2) 消防自動車等現有一覧表

種別 区分	本部				消防署											木屋平分署					
	査察連絡車	人員搬送車	指令車	公用車	タンク車	ポンプ車	ポンプ車予備車	救助工作車	クレーン搬送車	軽資機材搬送車	高規格救急車	高規格救急車	救急車	軽緊急搬送車	可搬動力ポンプ	可搬動力ポンプ	ポンプ車	救急車	指令車	可搬動力ポンプ	
登録番号	徳島500 ひ 1272	徳島300 と 5808	徳 800 さ 390	徳島500 そ 8851	徳島800 は 384	徳島 831 さ 119	徳島 88 さ 5379	徳島 88 や 4139	徳島 830 ろ 119	徳島 880 あ 325	徳島830 す1190	徳島830 た 119	徳島 88 す 1695	徳島880 あ 260			徳島 88 さ 9094	徳島800 さ 3914	徳島 57 む 3199		
車両メーカー	トヨタ	トヨタ	トヨタ	ニッサン	ヒノ	ヒノ	ミツピン	ヒノ	ヒノ	ダイハツ	トヨタ	トヨタ	トヨタ	マツダ			ミツピン	トヨタ	スズキ		
購入年月日	H21.9.17	H21.12.18	H11.9.9	H13.6.19	H18.3.13	H22.2.25	S63.12.13	H 9.3.20	H21.12.18	H22.3.11	H19.1.25	H13.3.26	H11.3.28	H20.12.19	H22.2.25	H 8. 9.25	H 8.6.25	H16. 3.23	H 6. 4. 5		
型式	DBA- NZE144G	CBA- TRH224W	GF-ST 215G	QG-15	水ⅠA型	CD-I型	CD-I型	救助型	BDG- XZU388M	EBD- S211P	CBF- TRH226S	GE- VCH38S	GA-RZH 133S	EBD- DG64V	V25A	V-20C	CD-I型	TC-VCH 38S	E-JB 31W	TE-15	
艀装メーカー					森田 ポンプ	森田 ポンプ	森田 ポンプ	森田 ポンプ							トーハツ	トーハツ	吉谷機械 製作所			シバウラ	
ポンプ級別					A-2	A-2	A-2								B-3	C-1	A-1			C-1	
総排気量	1,490cc	2,690cc	1,810cc	1,490cc	6,400cc	4,009cc	4,210cc	7,960cc	4,009cc	658cc	2690cc	3,370cc	2,430cc	658cc	198cc	198cc	4,560cc	3,370cc	1,290cc		
車体番号	NZE144- 9020774	TRH224W 7577	ST215 3041588	FB15- 3081747	GD7GW- 10095	XZU378- 1002375	FE337B 520376	GD1JGB 10300	XZU388- 1001214	S211P- 86931	TRH226- 0002746	VCH38- 1558	RZH1331 3033	DG64V- 293830			FG538D 420085	VCH38 2163	JB31W 106134		
車検有効期間	H24.9.16	H24.12.17	H25.9.9	H24.6.18	H26.3.12	H26.2.24	H24.12.12	H25.3.18	H25.12.21	H26.3.10	H25.1.24	H25.3.25	H25.3.28	H24.12.18			H24.6.28	H26.3.22	H25.4.10		
自 賠 保 険	期間	H21.9.17 H24.9.17	H21.12.18 H24.12.18	H23.9.10 H25.9.10	H22.6.19 H24.6.19	H24.3.13 H26.3.13	H24.2.25 H26.2.25	H22.12.13 H24.12.13	H23.3.19 H25.3.19	H23.12.22 H25.1.22	H24.4.11 H26.4.11	H23.1.25 H25.1.25	H23.3.26 H25.3.26	H23.3.29 H24.12.19			H22.7.7 H24.7.7	H24.3.23 H26.3.23	H23.5.5 H25.5.5		
	保険会社	三井住友 海上火災	損保ジャパン	富士火災海上	朝日火災海上	損保ジャパン	日本興亜 損害保険	富士火災海上	損保ジャパン	損保ジャパン	あいおい損保	三井住友 海上火災	三井住友 海上火災	三井住友 海上火災	富士火災海上			JA美馬	三井住友 海上火災	JA美馬	
	保険料金	30,910円	30,600円	8,910円	22,470円	8,910円	8,910円	8,630円	8,630円	9,070円	8,910円	8,630円	8,630円	8,630円	8,630円			8,630円	8,910円	24,950円	
諸 元	高さ	149cm	228cm	165cm	141cm	295cm	290cm	255cm	316cm	257cm	194cm	248cm	248cm	236cm	199cm		268cm	248cm	167cm		
	巾	169cm	188cm	169cm	169cm	220cm	190cm	188cm	230cm	188cm	147cm	188cm	180cm	170cm	147cm		188cm	180cm	154cm		
	長さ	442cm	538cm	452cm	434cm	645cm	572cm	527cm	765cm	602cm	339cm	567cm	561m	530cm	339cm		570cm	575cm	347cm		
	車両重量	1,280kg	2,030kg	1,370kg	1,100kg	6,630kg	5,490kg	3,460kg	9,150kg	4,060kg	870kg	2,830kg	2,690kg	2190kg	1,050kg		4,710kg	2,640kg	970kg		
	総重量	1,555kg	2,580kg	1,645kg	1,375kg	8,760kg	5,765kg	3,790kg	9,480kg	7,225kg	1,330kg	3,215kg	3,075kg	2,630kg	1,215kg	37kg	34kg	5,040kg	3,025kg	1,190kg	
乗車定員	5名	10名	5名	5名	6名	5名	6名	6名	3名	2名	7名	7名	9名	3名			6名	7名	4名		
備考													日本消防 協会寄贈				日本損害 保険協会 寄贈				

(3) 消防資機材等一覧表

器具名		数量	備考	器具名		数量	備考
放水器具	ホース	13mm	27	救助器具	エレベータ開錠キー	一式	
		40mm	16		ハンマー	2	3.5K
		50mm	121		平担架	1	二ツ折
		65mm	135		金属製かぎ付梯子(チタン)	2	3.1m
	山林火災用可搬式送水装置	一式	鉄線カッター		1		
	ラインプロポーションナー	2	チェーンブロック		1		
	ジェットシューター	46	救助用支柱器具(三脚)		一式		
	無反動ノズル65mm	1	山岳救助資機材		一式		
	" 50mm	6	救命胴衣		26		
	ポリタンク2000	3	空気呼吸器		18		
ポリタンク500	1	空気ボンベ	28	29, 4Mpa 8本 14, 7Mpa 20本			
救助器具	エンジンカッター	3	保安器具	複合ガス検知器	1	リケン	
	チルホール	2		耐電手袋	8		
	救助幕	1		耐電衣	2	YS-121	
	スローダン	1		耐電ズボン	2	YS-122	
	救助ブイ	3		耐電長靴	2	YS-111-9	
	折りたたみ避難梯子	1		防毒衣	2	トレルボルグ	
	手こぎボート	2		科学防護服	3	マイクロガード	
	三連梯子	2		耐熱服	2	エミュー	
	救助艇(ゴムボート含む)	2		充電器	1		
	救助用縛帯	2		その他	発電機	9	5,000W×1 1,600W×1 1,200W×1 900W×2 600W×1 500W×2 360W×1
バスケット担架	2	トランジスターメガホン	4				
油圧切断機	一式	高圧洗浄機	1				
油圧スプレッター	1	コンプレッサー	1				
アセチレン溶断機	1	殺菌線消毒保管庫	1				
チェーンソー	6	消毒器	1				
万能斧	5	心肺蘇生訓練用人形	16		成人全身13 乳児3		
ロープ12mm	23	気管挿管訓練用人形	6				
滑車	7	応急処置用セット	1		30人用		
カラビナ	18	ウインチ装置	1		最大直引能力5t 14mm×50m		
マット式空気ジャッキ	3	クレーン装置(直伸式)	2	2.93t			
エアソー	1	発電・照明装置	1	出力15kVA, 1,800W メタルハイランド2灯			
送排風器	1	ガレージジャッキ	4				
ハンマードリル	2	オイルキャッチャー	3	300枚			
削岩機	1	AED除細動器	6	半自動3 自動3			
充電式マルチカッター	一式	訓練用AED	6				

2. 消 防

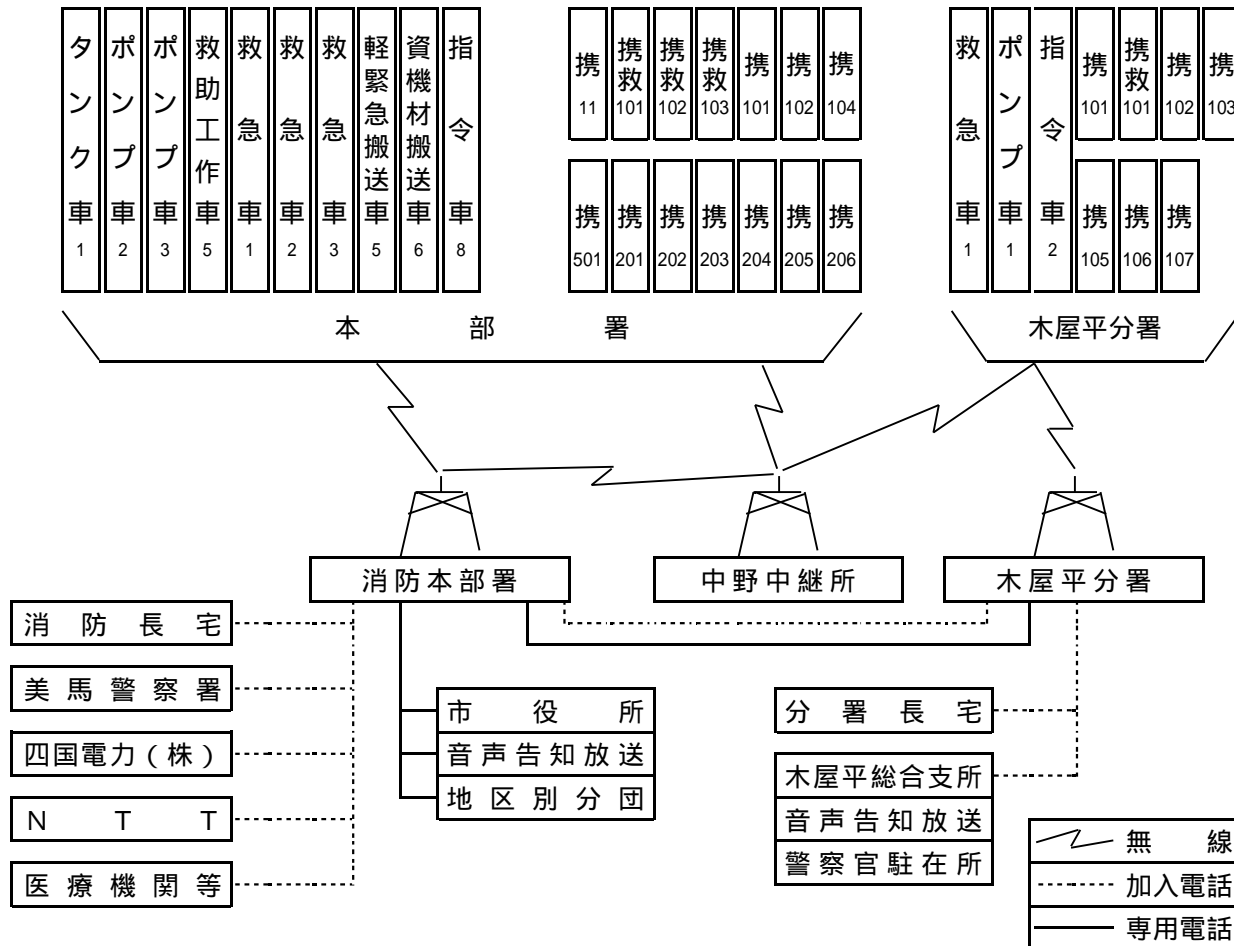
(1) 消防水利状況

(平成24.4.1)

区分 地域別	消 火 栓								防 火 水 槽			そ の 他					
	管径 250	管径 200	管径 150	管径 125	管径 100	管径 75	管径 65	管径 50	計	4 0 m ² 以 上	2 0 m ² 以上 4 0 m ² 未満	計	プール	用水	池	河川・谷	計
旧脇町	6	28	43		33	59		3	172	40	3	43	3			1	4
岩 倉			4	1	11	85		7	108	50	3	53	4		1		5
江 原		1			10			14	25	40	4	44	4				4
三 島			10		7	20			37	39	2	41	1			1	2
旧穴吹	2		42			9		2	55	20		20	1				1
口 山			5			7		4	16	39	6	45	2				2
古 宮									0	7	1	8	1				1
木屋平							86	2	88	9	8	17	1			7	8
三ツ木						41	4		45	7	2	9				3	3
川 井					10	65	37		112	8	1	9	1			4	5
計	8	29	104	1	61	190	192	73	658	259	30	289	18	0	1	16	35

3. 通 信

(1) 消防通信系統図



(2) 無線通信設備状況

(平成24.4.1)

局 種	呼 出 名 称	出 力	設 置 場 所 等	許 可 更 新 年 月 日	購 入 年 月 日	
基 地 局	美馬消防	10W	本署 通信室	H 23. 5. ##	S 63. 4. ##	
"	美馬消防木屋平	"	木屋平分署 "	"	S 49. ##. ##	
"	美馬消防中野	"	穴吹町口山	"	S 46. 6. ##	
固 定 局	美馬消防	2W	本署 通信室	H 24. ##. ##	S 52. ##. ##	
"	美馬消防中野	"	穴吹町口山	"	"	
陸上移動局	美 馬 消 防	1	10W	消防署 タンク車	H 23. 5. ##	H 18. 3. 1
"	"	2	"	ポンプ車	"	H 22. 2. ##
"	"	3	"	予備ポンプ車	"	S 63. ##. ##
"	"	5	"	工作車	"	H 9. 4. ##
"	美 馬 救 急	"	"	救急車	"	H 19. 2. 1
"	"	2	"	救急車	"	H 11. 3. ##
"	"	3	"	救急車	"	H 10. 3. ##
"	"	5	"	軽緊急搬送車	"	S 57. ##. 1
"	美 馬 消 防	6	"	資機材搬送車	H 26. 5. ##	H 21. ##. ##
"	"	8	"	指令広報車	H 23. 5. ##	S 52. 5. ##
"	"	11	"	可搬(通信室)	"	S 55. 2. 5
"	美 馬 救 急	101	1W	" 携帯(救急車)	"	H 19. 2. 1
"	"	102	"	" 携帯(")	"	H 13. 2. 1
"	"	103	"	" 携帯(")	"	H 11. 2. ##
"	美 馬 消 防	101	"	" 携帯(タンク車)	"	H 18. 2. 1
"	"	102	"	" 携帯(")	"	S 60. 2. ##
"	"	104	"	" 携帯(")	"	S 52. 2. ##
"	"	201	"	" 携帯(ポンプ車)	"	S 49. 2. 6
"	"	202	"	" 携帯(")	"	"
"	"	203	"	" 携帯(")	"	"
"	"	204	"	" 携帯(工作車)	"	"
"	"	205	"	" 携帯(")	"	"
"	"	206	"	" 携帯(")	"	"
"	"	501	"	" 携帯(予備ポンプ車)	"	"
"	美馬救急 木屋平	1	10W	木屋平分署 救急車	"	S 63. ##. ##
"	美馬消防 木屋平	1	"	" ポンプ車	"	H 8. ##. 4
"	"	2	"	" 指令車	"	H 6. 3. ##
"	"	101	5W	" 携帯	"	H 10. 5. ##
"	"	102	"	" 携帯	"	"
"	"	103	1W	" 携帯	"	S 49. 6. ##
"	"	105	"	" 携帯	"	S 52. ##. ##
"	"	106	"	" 携帯	"	"
"	"	107	"	" 携帯	"	"
"	美馬救急 木屋平	101	5W	" 携帯(救急車)	"	"

4. 消防相互応援協定等の状況

締結年月日	協 定 名	締 結 先
平成 18 年 1 月 10 日	広域消防相互応援協定	大川地区広域行政振興整備事務組合 高松市，美馬市 さぬき市，三木町，
平成 9 年 3 月 31 日	徳島県広域消防相互応援協定	徳島県下11消防本部
平成 14 年 5 月 1 日	徳島自動車道(徳島～井川,池田)における火災及び救急業務に関する覚書	徳島市消防局，板野東部消防組合 板野西部消防組合，徳島中央広域連合 美馬西部消防組合，みよし広域連合 日本道路公団四国支社
平成 10 年 4 月 1 日	徳島県市町村消防応援協定	徳島県内の市町村消防の一部 事務組合及び広域連合
平成 10 年 4 月 1 日	徳島県消防防災ヘリコプター応援協定	徳島県内の市町村消防の一部 事務組合及び広域連合
平成 16 年 5 月 10 日	吉野川北岸土地改良区管理施設の消防水利使用協定	吉野川北岸土地改良区

5. 気 象

(1) 気 温

月 別	区 分	最 高	最 低	月 平 均		
				平 均	最 高	最 低
1		10.3	-4.6	2.3	6.3	-1.2
2		19.6	-2.8	5.4	10.9	0.6
3		19.9	-1.8	6.7	12.5	1.5
4		27.6	0.6	12.3	19.1	6.3
5		30.1	10.0	18.4	24.0	13.8
6		35.2	15.8	22.6	27.1	19.3
7		34.3	19.2	25.4	30.3	21.7
8		34.8	20.1	26.2	31.9	22.5
9		33.5	12.4	22.6	27.9	18.9
10		25.7	7.7	16.9	21.6	13.2
11		23.2	1.7	13.0	17.6	9.3
12		16.7	-1.6	6.1	10.5	2.8

(2) 風向・風速

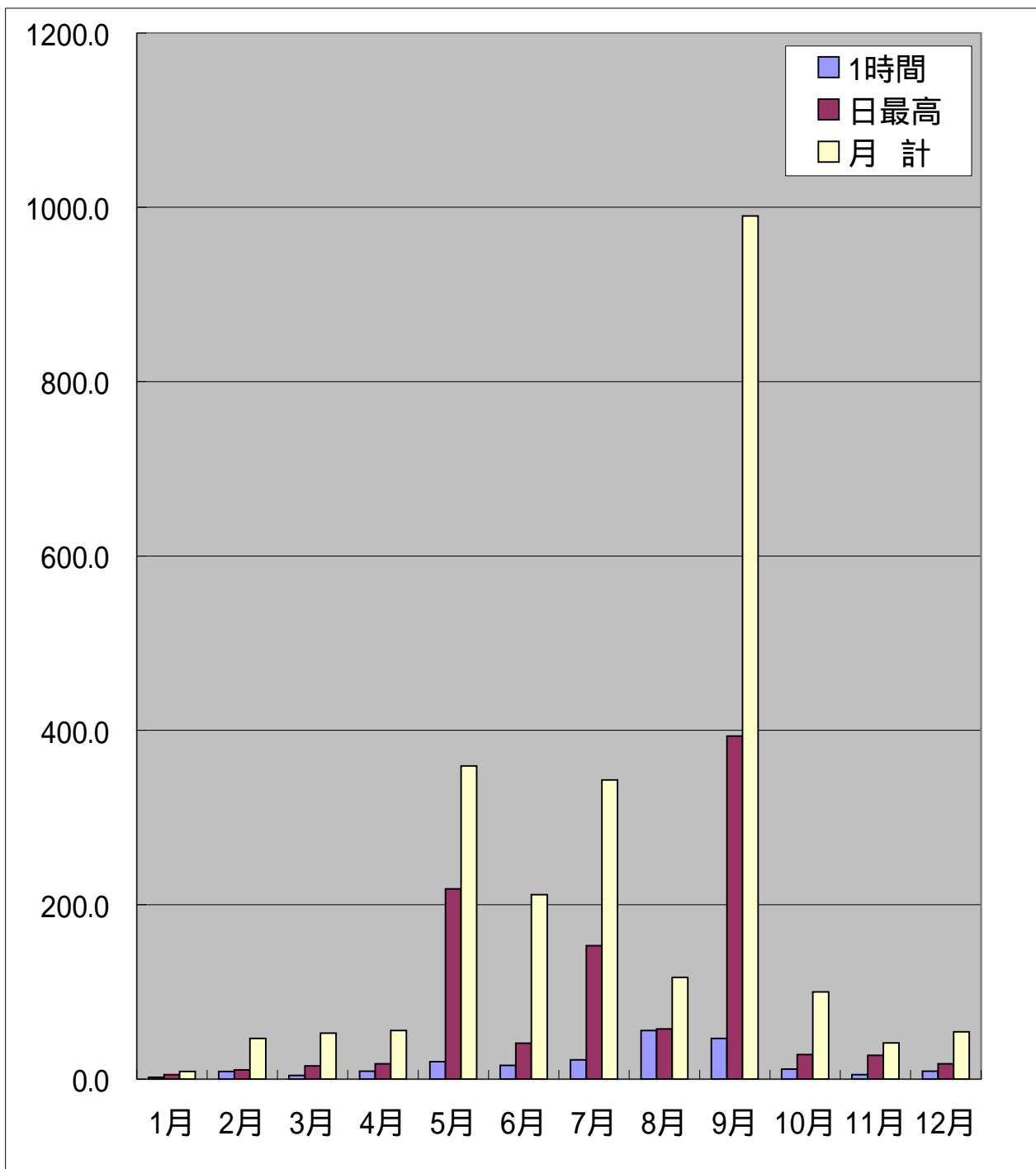
区 分 月 別	平 均 Mean	風速 Wind Speed (m's)		最 多 風 向	日 照 時 間
		最大 Max	風向 Dir		
1	2.1	6.5	SW	WSW	121.2
2	1.7	7.1	WSW	WSW	129.7
3	2.0	7.2	SW	SW	183.4
4	2.0	6.7	WSW	SW	220.9
5	1.6	7.3	SW	WSW	165.6
6	1.2	4.8	NE	SW	103.9
7	1.6	10.2	NE	WSW	176.3
8	1.3	4.7	WSW	SW	203.3
9	1.6	10.4	NE	WSW	162.6
10	1.3	5.6	W	WSW	138.4
11	1.4	6.5	SW	WSW	103.4
12	1.9	6.5	WSW	WSW	107.7
平 均	1.6	7.0			151.4

(3) 注意報・警報

区 分 月 別	注 意 報													警 報				
	乾 燥	強 風	濃 霧	大 雨	洪 水	霜	異 常 低 温	風 雪	大 雪	着 雪	雪 崩	雷	吉 野 川 洪 水	大 雨	洪 水	大 雪	暴 風	吉 野 川 洪 水
1	21	2					1	3	2									
2	9							1	3	2		3						
3	16	2				8		1	16			4						
4	10	3				6						3						
5	6	2		1	2							5		1				
6				4	4							9		2				
7		2		4	4							13		2	1		1	
8				7	7							17		1	1			
9		2		4	3							6		5	4		4	
10	1			2	1							6						
11	2											1						
12	7							2	2									
計	72	13	0	22	21	14	1	7	23	2	0	67	0	11	6	0	5	0

(4) 降水量

(単位 : mm)



	1月	2月	3月	4月	5月	6月	7月	8月	9月	10月	11月	12月
1時間	2.0	8.5	4.0	9.0	20.0	15.5	22.0	55.5	46.5	11.5	5.0	9.0
日最高	5.0	10.5	15.0	17.5	218.0	41.0	153.0	57.5	393.5	28.0	27.0	17.5
月計	8.5	46.5	52.5	55.5	359.0	211.5	343.0	116.5	990.0	100.0	41.5	54.0

予 防

1. 予 防

(1) 主要防火対象物と防火管理者調

(平成24年3月31日)

防火対象物の別		防火対象物数	防火管理者必要数	防火管理者 選任届出済		
				(甲)	(乙)	
(1)	イ	劇場 映画館 観覧場				
	ロ	公会堂 集会場	18	14	8	
(2)	イ	キャバレー カフェ ナイトクラブ	2	2		
	ロ	遊技場 ダンスホール	2	2	2	
	ハ	風俗店等				
(3)	イ	待合 料理店				
	ロ	飲食店	31	24	10	7
(4)		百貨店 マーケット その他の物品を営む店舗又は展示場	54	53	40	4
(5)	イ	旅館 ホテル 宿泊所	11	10	9	1
	ロ	寄宿舎 下宿 共同住宅	89	11	9	
(6)	イ	病院 診療所 助産所	28	19	19	
	ロ	老人 救護 更正施設	16	12	11	
	ハ	ディサービス 児童福祉施設	15	12	12	
	ニ	幼稚園 特別支援学校	6	5	5	
(7)		小学校 中学校 高等学校 大学 各種学校	53	20	19	
(8)		図書館 博物館 美術館の類	2	1	1	
(9)	イ	公衆浴場のうち 熱気・蒸気浴場等				
	ロ	公衆浴場のうちイ以外のもの				
(10)		車両停車場 船舶 航空機の発着場				
(11)		神社 寺院 教会の類するもの	15	4	2	
(12)	イ	工場 作業所	122	5	5	
	ロ	映画スタジオ テレビスタジオ				
(13)	イ	自動車車庫 駐車場				
	ロ	飛行機又は回転翼航空機の格納庫				
(14)		倉庫	89			
(15)		前各項に該当しない事業場	136	31	13	
(16)	イ	複合防火対象物・特定防火対象物	122	42	20	8
	ロ	上記以外の複合用途のもの	26	2	1	1
(16)の2		地下街				
(16)の3		準地下街				
(17)		重要文化財, 重要民俗資料館	7	3	2	
(18)		延長50m以上のアーケード				
(19)		市町村長の指定する山林				
(20)		総務省指令で定める舟車				
		計	846	274	190	21

(2) 建築物同意事務処理状況

(平成24年3月31日)

申請要旨	同意		合計
	指導なし	指導あり	
新築	10	8	18
増築		3	3
改築			0
用途変更			0
その他	1		1
合計	11	11	22

(3) 地域別建築同意事務処理状況

(平成24年3月31日)

月別 地域	4	5	6	7	8	9	10	11	12	1	2	3	合計
脇町	1	1	2	2	1		5		2	1	4	2	21
穴吹		1											1
木屋平													0
合計	1	2	2	2	1	0	5	0	2	1	4	2	22

(4) 中高層建築物用途別棟数調

(平成24年3月31日)

階 数 用途別	3	4	5	6	7	合 計
百貨店・店舗	7					7
料理・飲食店	3					3
ホテル・旅館	1		2			3
病院・診療所	11	6	2			19
福祉施設	4	1	1			6
各種学校	17	3				20
工場・作業場	5		1			6
事務所	11	3	3	1		18
共同住宅	8	17	6	2		33
複合用途住宅	44	4	2	2		52
計	111	34	17	5	0	167

(5) 消防法及び火災予防条例に基づく各種届出状況

(平成24年3月31日)

種 類 月別	4	5	6	7	8	9	10	11	12	1	2	3	計
火災とまぎらわしい届									1	1			2
ボイラー設置届				1				2					3
少量危険物貯蔵取扱所	1			3	1								5
発電・変電・蓄電設備届	4		1	1				1			1		8
防火対象物開始届					1	2	1						4
消防計画届	6	7	3	1	2	4	2	6	3	2	2		38
煙火打上げ届				5	1								6
液化石油ガス届	1	1				1	2						5
催物開催届	2												2
道路工事届	22	12	13	25	42	14	17	33	39	38	23	42	320
消防訓練実施計画届	2	17	12	5	4	4	11	6	14	1	13	10	99
消防用設備等着工届		2		1		1	1	2		2	2	1	12
消防用設備等設置届	5			5		3	1	1		6	5	4	30
消防用設備点検結果報告書	3	5	8	9	18	6	12	24	26	13	8	12	144

(6) 講習会等実施状況

種 別	概 要	回 数	参加人員
防火管理者 資格講習会	消防法施行令第3条第1号による資格講習会を実施した。	1	24

(7) 自主防災組織等の結成状況

	組織数	人員	備考
自主防災組織	268	23,926	美馬町除く
幼年消防クラブ	12	583	
少年消防クラブ	1	10	
婦人防火クラブ	12	399	

(8) 広報活動

区 分	対 象	内 容	回数
防火映画ビデオ	学校、各事業所 自治会等	ビデオ DVD	7
防火教室	防火クラブ 自主防等	消火器、消火栓等の取扱訓練等	87
消防車広報	一般住民	春・秋季火災予防運動時実施中 火災多発時等	15
音声告知・ケーブルテレビ放送	一般住民	火災予防関係、消防訓練、講習会 試験案内等	36
危険物安全ポスター	一般住民、 危険物取扱事業所	ポスターを配布	1
火災予防ポスター	学校、病院、事業 所	ポスターを配布	2
火災予防垂れ幕	一般住民	春・秋季火災予防運動中	2
新聞等	一般住民	「広報みま」・広告	14
消防署見学	幼稚園、小学校	児童、先生に対する防火思想の高揚	5
避難・消火訓練等	学校、病院、各事 業所等	自主訓練、総合訓練	99
応急手当等講習会	学校、婦人会、一 般住民等	心肺蘇生法、応急手当、AED取扱い	29

(9) ビデオテープ一覧表

整理番号	題 名		放映時分
1	もしも、そのとき火災を科学する	4本	30分
2	家族でガッテン	4本	25分
3	住宅防火，あなたの家庭は大丈夫	3本	20分
4	家族de防火	2本	20分
5	うっかり町の屋根の下 (住宅防火の進め)	2本	25分
6	住宅防火から学ぶ(ほんとうに知っている火災の怖さ)	2本	25分
7	わたしたちの防火	3本	35分
8	うっかり家の人々 (住宅防火診断のすすめ)	2本	20分
9	うっかり町は大騒ぎ (住宅防火診断のすすめ)	2本	20分
10	社会福祉施設のための職員の防火訓練(自営消防活動)	2本	20分
11	”(日常の役割と心構え)	2本	20分
12	火事のと地震のと	1本	17分
13	防火の輪を広げる	2本	25分
14	ごぞんじですか防災ミニ百科	1本	32分
15	ドラマでわかる初期対応	2本	26分
16	あなたと防火	1本	20分
17	火災の恐怖から守れ老人と子供	1本	15分
18	ご注意，身近な危険物	1本	29分
19	防火対策と防災製品	2本	17分
20	防火の決めて，心の用心，火の用心	1本	20分
21	あなたのお宅は安心ですか(住宅防火対策と防災製品)	1本	18分
22	防災品はどのくらい燃えにくい	1本	25分
23	わたしたちの街はわたしたちが守る	1本	30分
24	青春の詩	1本	20分
25	大地震(日ごろの備えが身を守る)	3本	20分
26	阪神，淡路大震災と消防	2本	30分
27	阪神，淡路大震災に学ぶ(地震の知識と対策)	1本	16分
28	これだけは守りたい家庭の地震対策	2本	10分
29	考えよう事業所の地震安全策	1本	30分
30	いま，考えよう地震，津浪と防災	1本	30分
31	台風災害への備え	1本	22分
32	津浪の脅威，語り継ぐ教訓	1本	30分
33	火災あなたの工場は大丈夫	1本	27分
34	火災原因調査の進め方	1本	23分
35	屋外タンクの設置と安全性	1本	29分
36	給油取扱所の安全築く	2本	31分
37	セルフスタンド(ルールを守って安全に)	1本	29分
38	危険物の安全な容器と運搬	1本	23分

整理番号	題名		放映時分
39	よくわかる単独荷卸しのポイント	1本	30分
40	危険物の安全を担って20年	1本	30分
41	危険物施設の日常点検	1本	23分
42	危険物施設の腐食を防ぐ	1本	23分
43	こぎつねの消防隊	2本	11分
44	トラちゃんの消防隊	1本	15分
45	たっちゃん, ももちゃんのふしぎなたいけん	3本	15分
46	ケンちゃんと防災家族	1本	18分
47	動物村の地震用心, 火の用心	2本	16分
48	ニャン太のおたんじょう日は火事さわぎ	1本	11分
49	レスキューQ太のかつやく	2本	15分
50	悟空の消防隊・ペンギン村の消防隊	2本	11分
51	電気火災の鑑識	1本	18分
52	よくわかる特定屋外タンクの開放周期と内部点検のポイント	1本	26分
53	なくそう住宅火災守ろう尊い命	1本	15分
54	忍たま乱太郎の消防隊	1本	11分
55	準特定屋外タンクの貯蔵所の安全対策	1本	31分
56	自主防災組織の救助訓練ビデオ	1本	29分
57	これだけは守りたい家庭の地震対策	1本	10分
58	ごめんね, チッチ	1本	11分
59	未来消防キュータ	2本	12分
60	ニャンパラの仲間たち	2本	12分
61	危険物の漏洩による環境汚染を防ぐために	1本	29分
62	危険物の漏洩による環境汚染を防ぐ	1本	29分
63	火災・煙・有毒ガス	1本	22分
64	危険物, 6つの扉	1本	31分
65	いざというときの初期消火	1本	
66	今一度・火の用心	1本	
67	二十一世紀日本の地震災害	1本	40分
68	災害事例を学ぶ	1本	
69	自営消防訓練の実施	1本	20分
70	消防用設備等の取扱い	1本	20分
71	地下駐車場における燃料電池自動車の火災性状と消火設備の効果	1本	
72	地震の恐怖 残された教訓	4本	26分
73	給油取扱所の安全を考える	1本	25分
74	ぐらりとゆれたらどうする	1本	
75	地震、その時どうする	2本	
76	総述篇、火災救急篇、地震篇	1本	50分

2. 危険物

(1) 危険物施設状況

(平成24年3月31日)

設置完成の別	製造所等の別 町村別	合計	製造所	貯蔵所							取扱所					事業所			
				小計	屋内貯蔵所	屋外タンク貯蔵所	屋内タンク貯蔵所	地下タンク貯蔵所	簡易タンク貯蔵所	移動タンク貯蔵所	屋外貯蔵所	小計	給油取扱所	第一種販売取扱所	第二種販売取扱所		移送取扱所	一般取扱所	
				設置許可証交付施設	合計	115		67	9	8	3	29	1	17			48	36	
	計脇	85		48	3	8	3	20		14		37	26					11	53
	町穴	25		16	5			8	1	2		9	8					1	19
	町木屋	5		3	1			1		1		2	2						4
完成検査済証交付施設	合計	115		67	9	8	3	29	1	17		48	36					12	75
	計脇	85		48	3	8	3	20		14		37	26					11	53
	町穴	25		16	5			8	1	2		9	8					1	19
	町木屋	5		3	1			1		1		2	2						4

(2) 危険物関係事務処理状況

(平成23年度)

製造所等の別		種 別		許 可		完成検査		タンク検査		仮使用	廃止届	手数料 (千円)
		設置	変更	設置	変更	水圧	水張					
製 造 所												
貯蔵所	屋 内 貯 蔵 所	1		1								30
	屋外タンク貯蔵所											
	屋内タンク貯蔵所											
	地下タンク貯蔵所		2		2				2			50
	簡易タンク貯蔵所											
	移動タンク貯蔵所	1		1								39
取扱所	屋 外 貯 蔵 所											
	給 油 取 扱 所		1		1				1	1		44
	第1種販売取扱所											
	第2種販売取扱所											
	移 送 取 扱 所											
	一 般 取 扱 所											
計		2	3	2	3				3	1		163

(3) 数量別危険物施設状況

(平成24年3月31日)

製造所等の別		製造所	貯 蔵 所						取 扱 所					計	
			屋 内 貯 蔵 所	屋 内 タ ン ク 貯 蔵 所	屋 外 タ ン ク 貯 蔵 所	地 下 タ ン ク 貯 蔵 所	簡 易 タ ン ク 貯 蔵 所	移 動 タ ン ク 貯 蔵 所	屋 内 貯 蔵 所	給 油 取 扱 所	第 一 種 販 売 取 扱 所	第 二 種 販 売 取 扱 所	移 送 取 扱 所		一 般 取 扱 所
5 倍 以 下			7	1	1	22	1	12		1				3	48
5倍をこえ 10倍以下			2	1		4		1		7				5	20
10倍をこえ 50倍以下				1	7	2		1		8				4	23
50倍をこえ 100倍以下								3		4					7
100倍をこえ 150倍以下										8					8
150倍をこえ 200倍以下										6					6
200倍をこえ1000倍以下						1				2					3
計			9	3	8	29	1	17		36				12	115

火災統計

1. 火災統計総括表（前年と比較）

区 分		単 位	平成 2 3 年	平成 2 2 年	増 減 (減)
火 災 件 数	合 計	件	5	5	
	建 物		4	1	3
	林 野			2	2
	車 両			1	1
	船 舶				
	航 空 機				
	そ の 他		1	1	
焼 損 棟 数	合 計	棟	12	5	7
	全 焼		7		7
	半 焼		3		3
	部 分 焼		2	5	3
	ボ ヤ				
建 物 焼 損 面 積		㎡	498	4	494
			表面積 45	表面積 16	表面積 29
林 野 焼 損 面 積		a		47	47
死 者		人	1	1	
負 傷 者		人	4	1	3
罹 災 世 帯	合 計	世帯	3	4	1
	全 損				
	半 損		3		3
	小 損			4	4
罹 災 人 員		人	4	7	3
損 害 額	合 計	千円	3,777	2,904	873
	建 物		3,777	766	3,011
	林 野			62	62
	車 両			2,076	2076
	船 舶				
	航 空 機				
	そ の 他				

2 . 平成 2 3 年火災発生状況

区分		件数	焼損面積及び 焼損車両台数	損害額(千円)	焼損棟数	罹災世帯数
町村別	合計	5	498 m ²	3,777	12	3
	建物	4	398 m ²	3,777	12	3
	林野					
	車両					
	その他	1				
脇町	建物	3	477 m ²	3,531	11	3
	林野					
	車両					
	その他	1				
	計	4	477 m ²	3,531	11	3
穴吹町	建物					
	林野					
	車両					
	その他					
	計					
木屋平	建物	1	21 m ²	246	1	1
	林野					
	車両					
	その他					
	計	1	21 m ²	246	1	1

3 . 過去10年間の地域別火災統計

	江原	脇町	岩倉	三島	穴吹	口山	古宮	木屋平	計
平成14年	1	11	3	3	2			1	21
平成15年	2	2	2			2			8
平成16年	1	3	3	2		2			11
平成17年	3	2	2		1		1		9
平成18年		1			2	1			4
平成19年	1	1	2					1	5
平成20年	3	2	5		2				12
平成21年	3	2	1						6
平成22年	3	1						1	5
平成23年	1	2	1					1	5
計	18	27	19	5	7	5	1	4	86

4 . 過去 1 0 年間の火災統計

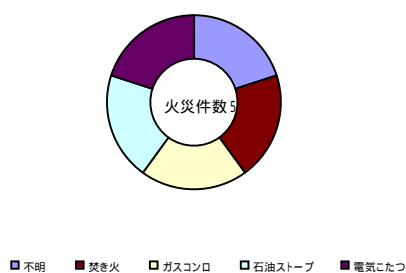
年 別	区 分	火 災 件 数	火 災 種 別					焼 損 棟 数				羅 災 世 帯			死 傷 者		焼 失 面 積		損 害 額 (千 円)								
			建 物	林 野	船 舶	車 両	そ の 他	全 焼	半 焼	部 分 焼	ボ ヤ	全 損	半 損	罹 災 員	死 者	傷 者	建 物 m ²	林 野 a	建 物		林 野	船 舶	車 両	そ の 他	合 計		
																			建 物	内 容 物							
平成14年		21	12	5		1	3	11	3	7			3	1	17		2	2,236	29	46,048	31,894	320			600	10	78,872
平成15年		8	8					4	2	4	1		1	1	10			389		28,961	10,915					39,876	
平成16年		11	9	1		1		7	1	8			8	1	30	3	1	982	15	44,694	33,902	37			451	79,084	
平成17年		9	6	1		1	1	10		7			3		22	1		1,189	600	30,313	20,869	3,103			60	54,345	
平成18年		4	4					4					1		3			217		3,174	2,181					5,355	
平成19年		5	4			1		14		2	1		5		14	1	1	989		41,581	24,271				100	65,952	
平成20年		12	9			1	2	6	3	4			1	4	19	1		621	300	24,775	14,418				100	39,293	
平成21年		6	4				2	8					3		7	1	1	830		45,109	8,029					53,138	
平成 22年		5	1	2		1	1			5					7	1	1	4	47	684	82	62			1,162	914	2,904
平成 23年		5	4				1	7	2	3				3	4	1	4	498		3,449	328					3,777	
合計		86	61	9		6	10	71	11	40	2		25	10	133	9	10	7,955	991	268,788	146,889	3,522			2,473	924	422,596

5 . 月別火災件数及び損害額

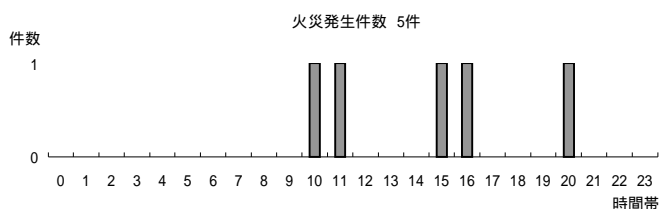
(単位：千円)

月別 区分	建 物 火 災				林 野 火 災 (a)			車 両 火 災 (台)		そ の 他 火 災		死 傷 者		合 計	
	件数	棟数	焼失面積	損害額	件数	焼失面積	損害額	件数	損害額	件数	損害額	死者	傷者	件数	損害額
1														0	0
2														0	0
3														0	0
4										1				1	0
5	1	6	381	1,045										1	1,045
6														0	0
7														0	0
8														0	0
9														0	0
10														0	0
11	1	1	7	1,196									1	1	1,196
12	2	4	110	1,536								1	3	2	1,536
計	4	11	498	3,777	0	0	0	0	0	1	0	1	4	5	3,777

6 . 災原因別図表



7 . 時間別火災発生件数



8 . 原因と主な経過

原 因	件 数	主 な 経 過	着 火 物	損害額 (千円)
不 明	1	不明	不明	1,045
焚き火	1	飛び火	塀	
ガスコンロ	1	忘れる・放置する	炊事台	1,196
電気こたつ	1	配線の短絡	こたつ布団	246
石油ストーブ	1	引火	第一石油類	1,290
合計	5			3,777

9 . 年別原因別火災発生件数

平成19年		平成20年		平成21年		平成22年		平成23年	
不 明	3	不 明	5	不 明	2	不 明	2	不 明	1
灯明の不始末	1	ガスコンロ消し忘れ 各1 ハンダゴテ消し忘れ	各1	ガスコンロ消し忘れ	1	焚き火	2	焚き火	1
溶接の残り火	1	石油ストーブ 煙草投げ捨て誤り	各1	焚き火	2	放 火	1	ガスコンロ	1
		再 燃 焚 き 火	各1	灯明の不始末	1			電気こたつ	1
		放 火	1					石油ストーブ	1

救急・救
助

1. 過去10年間の救急状況

年度 種別	14年	15年	16年	17年	18年	19年	20年	21年	22年	23年	計
出動回数	895	922	1,005	1,064	1,005	1,016	994	970	1,022	1,024	9917
救急回数	849	876	956	1,018	955	977	950	913	964	985	9443
搬送人員	872	904	999	1,040	985	1,000	983	936	973	999	9691
火災	1	0	1	0	0	1	0	2	1	3	9
自然災害	0	0	1	0	0	0	0	0	0	0	1
水難	1	4	1	1	1	1	2	0	0	4	15
交通	136	108	136	112	97	109	107	92	81	93	1071
労働災害	11	4	16	5	4	4	6	3	6	7	66
運動競技	3	8	5	3	2	5	4	2	3	1	36
一般負傷	109	119	94	117	105	114	114	136	133	136	1177
加害	3	10	3	1	1	2	1	0	3	2	26
自損行為	7	12	11	7	8	9	12	12	5	8	91
急病	371	402	400	448	446	468	460	441	514	452	4402
その他 転院等	253	255	337	370	341	303	288	282	276	318	3,023
合計	895	922	1005	1064	1005	1016	994	970	1022	1024	9917

2. 行政区別救急発生状況

月別 町村別	1月	2月	3月	4月	5月	6月	7月	8月	9月	10月	11月	12月	合計
脇町	49	72	75	57	53	59	62	62	47	77	55	63	731
穴吹町	25	20	23	11	13	11	25	23	18	17	22	19	227
木屋平	10	4	4	9	2	3	8	6	3	4	5	3	61
その他	0	0	0	0	0	0	0	0	1	1	3	0	5
計	84	96	102	77	68	73	95	91	69	99	85	85	1024

3. 管内管外別搬送人員調

事故種別 区分	火災	自然災害	水難	交通事故	労働災害	運動競技	一般負傷	加害	自損行為	急病	その他	計
管内に住所を有する者	5			54	1	1	116	2	6	396	243	824
管外に住所を有する者			2	42	6		15		1	40	68	174
その他、不明										1		1
計	5	0	2	96	7	1	131	2	7	437	311	999

4. 事故種別，時間別出場件数

事故種別 区分		火災	自然災害	水難	交通事故	労働災害	運動競技	一般負傷	加害	自損行為	急病	その他				計
												転院搬送	医師搬送	資機材等輸送	その他	
合計		4	0	4	93	7	1	134	2	8	453	309	0	0	9	1024
時間別	0～2							3			17	2				22
	2～4				4			1			14					19
	4～6							7			16	3				26
	6～8				9			5		1	38	6			1	60
	8～10				11	3		18		1	60	38			2	133
	10～12	1		1	14	2		23		1	57	69			3	171
	12～14	1			10		1	12	1	1	43	55				124
	14～16			3	13	1		22		1	51	40			1	132
	16～18	1			9	1		11		1	42	50			1	116
	18～20				15			11			42	28			1	97
	20～22	1			6			13	1	1	42	12				76
	22～24				2			8		1	31	6				48

5. 事故種別，時間別搬送人員

区分	事故種別	火	自災	水	交事	労災	運競	一負	加	自行	急	その他	計
		災	然害	難	通故	働害	動技	般傷	害	損為	病		
合計		5	0	2	96	7	1	131	2	7	437	311	999
時間別	0～2							3			17	2	22
	2～4				5			1			14		20
	4～6							7			16	3	26
	6～8				10			5		1	38	7	61
	8～10				11	3		16		1	57	39	127
	10～12	1		1	13	2		23			53	72	165
	12～14	1			11		1	12	1	1	42	52	121
	14～16			1	13	1		22		1	48	40	126
	16～18	1			10	1		11		1	39	50	113
	18～20				16			11			40	28	95
	20～22	2			6			12	1	1	43	12	77
	22～24				1			8		1	30	6	46

6. 事故種別，医療機関別搬送人員

告示の別等	事故種別等 開設者別	急病		交通事故		一般負傷		その他		計		
		うち管内	うち管外	うち管内	うち管外	うち管内	うち管外	うち管内	うち管外	うち管内	うち管外	
救急医療機関	国立	5	5					30	30	35	35	
	公立	72	72	24	24	29	29	122	122	247	247	
	公的	41	41	10	10	17	17	121	121	189	189	
	私的	病院	172	1	48	1	40	2	34	2	294	6
		診療所							2	2	2	2
計		290	119	82	35	86	48	309	277	767	479	
医療機関	国立									0	0	
	公立	12				4		3		19	0	
	公的									0	0	
	私的	病院	115	6	6		31	8	17	5	169	19
		診療所	20	4	7		10		4		41	4
計		147	10	13	0	45	8	24	5	229	23	
計	国立	5	5	0	0	0	0	30	30	35	35	
	公立	84	72	24	24	33	29	125	122	266	247	
	公的	41	41	10	10	17	17	121	121	189	189	
	私的	病院	287	7	54	1	71	10	51	7	463	25
		診療所	20	4	7	0	10	0	6	2	43	6
計		437	129	95	35	131	56	333	282	996	502	
その他場所	接骨院等									0	0	
	その他			1	1			2	2	3	3	
	計		0	0	1	1	0	0	2	2	3	
合計		437	129	96	36	131	56	335	284	999	505	

7. 曜日別救急出場件数

区分		事故種別										その他				計
		火災	自然災害	水難	交通事故	労働災害	運動競技	一般負傷	加害	自損行為	急病	転院搬送	医師搬送	資機材等輸送	その他	
曜日別	月曜				11			10	1	2	63	45				132
	火曜				13	1		21			62	54				151
	水曜	1		1	12	1		18			61	44			4	142
	木曜				11	2		20		2	68	55			3	161
	金曜	1		1	11	1		18		2	71	50			2	157
	土曜	1		1	9	2	1	20			73	37				144
	日曜	1		1	26			27	1	2	55	24				137
計		4	0	4	93	7	1	134	2	8	453	309	0	0	9	1024
月別	1月				6			14			41	23				84
	2月				1	2		14		3	43	29			4	96
	3月				8			15	1	2	47	28			1	102
	4月				6	1		8			37	25				77
	5月				6			5		1	30	26				68
	6月				8	1	1	6		1	34	21			1	73
	7月			1	8			15			42	28			1	95
	8月			3	7	1		11	1		36	32				91
	9月				10			8		1	31	19				69
	10月				12			10			46	31				99
	11月	1			16	1		12			31	22			2	85
	12月	3			5	1		16			35	25				85

8. 曜日別月別搬送人員

区分		事故種別										その他	計
		火災	自然災害	水難	交通事故	労働災害	運動競技	一般負傷	加害	自損行為	急病		
曜日別	月曜				12			10	1	2	61	45	131
	火曜				12	1		20			62	53	148
	水曜	1		1	14	1		18			59	46	140
	木曜				10	2		19		1	65	55	152
	金曜	1			11	1		18		2	65	51	149
	土曜	1			9	2	1	20			72	37	142
	日曜	2		1	28			26	1	2	53	24	137
計		5	0	2	96	7	1	131	2	7	437	311	999
月別	1月				7			13			40	23	83
	2月				1	2		14		3	43	31	94
	3月				10			13	1	2	45	28	99
	4月				6	1		7			36	25	75
	5月				5			5			29	26	65
	6月				6	1	1	7		1	33	22	71
	7月			1	6			15			40	28	90
	8月			1	7	1		11	1		36	29	86
	9月				12			8		1	30	19	70
	10月				13			10			42	31	96
	11月	1			18	1		12			28	24	84
	12月	4			5	1		16			35	25	86

9. 事故種別年齢区分別搬送人員

年齢区分	事故種別	火災	自然災害	水難	交通事故	労働災害	運動競技	一般負傷	加害	自損行為	急病	その他	計
	傷病程度												
新生児	死亡												0
	重症												0
	中等症							1					1
	軽症											1	1
	その他												0
	計		0	0	0	0			1	0		0	1
乳幼児	死亡												0
	重症												0
	中等症							2			3	1	6
	軽症				5			5			12	1	23
	その他												0
	計		0	0	0	5		0	7	0	0	15	2
少年	死亡												0
	重症											2	2
	中等症				4			2			6	7	19
	軽症			1	8		1	1	1		11		23
	その他												0
	計		0	0	1	12	0	1	3	1	0	17	9
成人	死亡				2	1					6		9
	重症				2	2		3			16	13	36
	中等症				14	2		19		1	51	37	124
	軽症	2			32	2		23		3	73	7	142
	その他												0
	計	2	0	0	50	7	0	45	0	4	146	57	311
老人	死亡							3			16		19
	重症	2			3			15		2	57	80	159
	中等症			1	11			36			108	142	298
	軽症	1			15			21	1	1	78	20	137
	その他												0
	計	3	0	1	29	0	0	75	1	3	259	242	613
合計	死亡	0	0	0	2	1	0	3	0	0	22	0	28
	重症	2	0	0	5	2	0	18	0	2	73	95	197
	中等症	0	0	1	29	2	0	60	0	1	168	187	448
	軽症	3	0	1	60	2	1	50	2	4	174	29	326
	その他	0	0	0	0	0	0	0	0	0	0	0	0
	計	5	0	2	96	7	1	131	2	7	437	311	999

10. 現場到着所要時間別出場件数

事故種別	現場到着	3分未満	3分以上 5分未満	5分以上 10分未満	10分以上 20分未満	20分以上	計	現場到着最短 所要時間(分)	現場到着最長 所要時間(分)	現場到着平均 所要時間(分)
急病		15	60	251	99	28	453	0	62	8.9
交通事故		5	22	56	9	1	93	0	21	6.3
一般負傷		8	21	59	30	16	134	0	384	12.3
その他		20	181	115	22	6	344	0	124	5.6
合計		48	284	481	160	51	1024			

11. 収容所要時間別搬送人員

事故種別	10分未満		10分以上 20分未満		20分以上 30分未満		30分以上 60分未満		60分以上 120分未満		120分以上		計	収容 最短 所要 時間 (分)	収容 最長 所要 時間 (分)	収容 平均 所要 時間 (分)	
	うち管 外		うち管 外		うち管 外		うち管 外		うち管 外		うち管 外						
急病	1		57		149	6	169	86	57	34	4	3	437	129	7	162	37.2
交通事故			13		35		31	19	17	17			96	36	10	104	38.3
一般負傷			13		38	4	54	33	21	15	5	4	131	56	11	527	48.7
その他	1	1	17	1	31	15	226	217	58	48	2	2	335	284	3	160	46.8
合計	2	1	100	1	253	25	480	355	153	114	11	9	999	505			

12. 発生場所別搬送人員

発生場所 区分	住宅	公衆 出入 場所	仕事 場	道路	その他	計
急病	305	99	6	15	12	437
交通事故	1	4		91		96
一般負傷	77	27	4	13	10	131
その他	12	311	7		5	335
合計	395	441	17	119	27	999

13. 救急隊員の行った応急処置件数

事故種別	傷病程度	応急処置対処人員	止血	固定	人工呼吸	心マッサージ		心肺蘇生		酸素吸入	気道確保				保温	被覆	
						うち自動	うち自動	うち自動	うち自動		1	2	3	4			
急病	死亡	22			8			21		22	20				3	2	
	重症	73		2	1			2		51	6					52	
	中等症	163	1	3						72	2					120	
	軽症	171		2						49	1					120	
	その他																
計		429	1	7	9	0	0	23	0	194	29	0	0	0	3	294	0
事故通	死亡	2			1			2		2	1						
	重症	5		2						3	1					2	
	中等症	27	3	16						12						14	
	軽症	54	3	28						4						18	1
	その他																
計		88	6	46	1	0	0	2	0	21	2	0	0	0	0	34	1
負一般傷	死亡	3			1			3		3	3					1	
	重症	17	1	7						4						10	
	中等症	59	6	16						6						41	
	軽症	45	10	1						5						29	1
	その他																
計		124	17	24	1	0	0	3	0	18	3	0	0	0	0	81	1
その他	死亡	1	1	1		1		1		1	1					1	
	重症	99		5	3			2		66	5				2	79	1
	中等症	190	1	17						80	2					149	
	軽症	42	3	3						18						33	
	その他																
計		332	5	26	3	1	0	3	0	165	8	0	0	0	2	262	1
合計	死亡	28	1	1	10	1	0	27	0	28	25	0	0	0	3	4	0
	重症	194	1	16	4	0	0	4	0	124	12	0	0	0	2	143	1
	中等症	439	11	52	0	0	0	0	0	170	4	0	0	0	0	324	0
	軽症	312	16	34	0	0	0	0	0	76	1	0	0	0	0	200	2
	その他	0	0	0	0	0	0	0	0	0	0	0	0	0	0	0	0
計		973	29	103	14	1	0	31	0	398	42	0	0	0	5	671	3

事故種別	傷病程度	在宅療法継続			ショックパ ンツによる 血圧の保 持	除細動	静脈路 確保 (輸血)	薬剤 投与	その他 の応急 処置	血圧 測定	聴診器に よる心音・ 呼吸音等 の聴取	血中酸 素飽和 測定	心電図	計
		A	B	C										
急病	死亡				6			22	1	4	5	18	129	
	重症	1		1	1			11	70	5	72	50	324	
	中等症	1		1				3	153	6	159	71	591	
	軽症							3	160	9	162	52	558	
	その他												0	
計		2	0	0	2	0	7	0	39	384	24	398	191	1602
事故通	死亡				1			1				1	9	
	重症							1	3	1	3	2	18	
	中等症							1	25	5	26	5	107	
	軽症								48	3	52	2	159	
	その他												0	
計		0	0	0	0	1	0	3	76	9	81	10	293	
負一般傷	死亡				1			3				2	17	
	重症								17	1	16	3	59	
	中等症								54		58	8	189	
	軽症							1	39		43	5	134	
	その他												0	
計		0	0	0	0	1	0	4	110	1	117	18	399	
その他	死亡							1					8	
	重症							3	95	4	98	62	423	
	中等症							3	184	9	187	85	717	
	軽症								36	1	39	19	152	
	その他												0	
計		0	0	0	0	0	0	7	315	14	324	166	1300	
合計	死亡	0	0	0	0	0	8	0	27	1	4	21	163	
	重症	1	0	0	1	0	1	0	15	185	11	189	117	824
	中等症	1	0	0	1	0	0	0	7	416	20	430	169	1604
	軽症	0	0	0	0	0	0	0	4	283	13	296	78	1003
	その他	0	0	0	0	0	0	0	0	0	0	0	0	
計		2	0	0	2	0	9	0	53	885	48	920	385	3594

14. 救助技術大会等出場状況

四 国 地 区 指 導 会	備 考

東日本大震災のため中止

全 国 大 会	備 考

東日本大震災のため中止

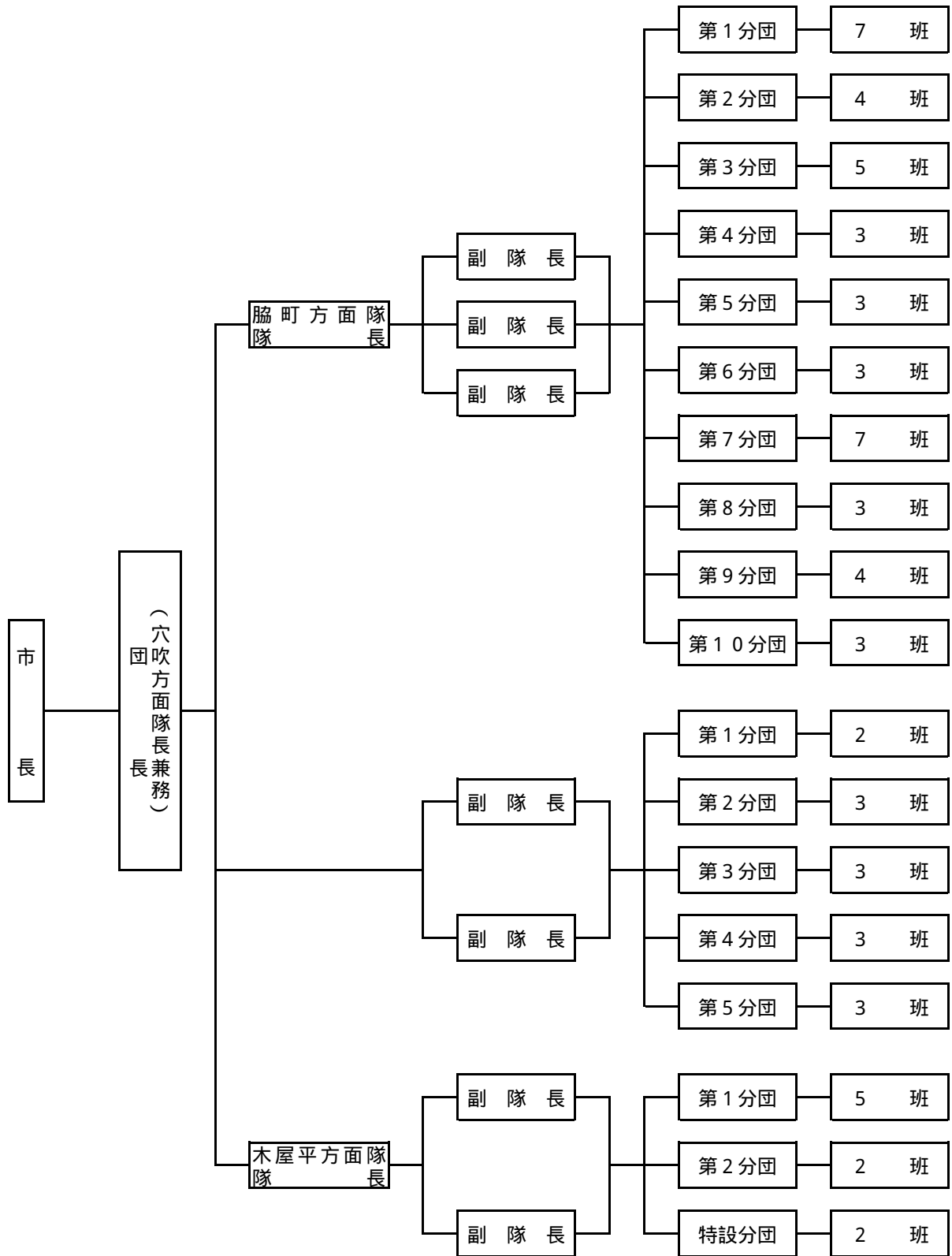
15. 救助出動状況

事故 種別 件数 区分	火 災		交通 事故	水難 事故	風水 害等 自然 災害	機械に よる 事故	建物等 による 事故	ガス 及び 酸欠 事故	破裂 事故	その他 の 事故	計
	建物	建物 以外									
出動件数	1	0	11	3	0	1	0	0	0	7	23
活動件数	1	0	9	2	0	1	0	0	0	7	20

消 防 団

1 . 消防団機構

(平成24.4.1)



2 . 階級別実員数

(平成 24.4.1)

		団 長	副団長		分団長	副分団長	班 長	団 員	計
			方面隊長	副方面隊長					
脇 町 方 面 隊	本 部		1	3					4
	第 1 分団				1	2	7	39	49
	第 2 分団				1	2	4	33	40
	第 3 分団				1	2	5	34	42
	第 4 分団				1	2	3	23	29
	第 5 分団				1	2	3	18	24
	第 6 分団				1	2	3	36	42
	第 7 分団				1	2	7	35	45
	第 8 分団				1	2	3	22	28
	第 9 分団				1	2	4	25	32
	第 10 分団				1	2	3	37	43
	小 計			1	3	10	20	42	302
穴 吹 方 面 隊	本 部	1		2					3
	第 1 分団				1	2	2	29	34
	第 2 分団				1	2	3	36	42
	第 3 分団				1	2	3	23	29
	第 4 分団				1	2	3	41	47
	第 5 分団				1	2	3	22	28
	小 計	1	0	2	5	10	14	151	183
木 屋 平 方 面 隊	本 部		1	2					3
	第 1 分団				1	2	5	30	38
	第 2 分団				1	2	2	18	23
	特 設 分 団				1	1	2	19	23
	小 計	0	1	2	3	5	9	67	87
合 計		1	2	7	18	35	65	520	648

3 . 実員階級別年令表

(平成 24.4.1)

	小 計	団 長	副 団 長		分 団 長	副分団長	班 長	団 員
			方面隊長	副方面隊長				
18歳未満	0							
18歳	0							
19歳	0							
20歳	0							
21歳	0							
22歳	1							1
23歳	2							2
24歳	3							3
25歳	2							2
26歳	9							9
27歳	6							6
28歳	9							9
29歳	5							5
30歳	16							16
31歳	13							13
32歳	16							16
33歳	19							19
34歳	7							7
35歳	21							21
36歳	23						1	22
37歳	31					1	1	29
38歳	21						1	20
39歳	20						1	19
40歳	15					1		14
41歳	19						2	17
42歳	27					1	2	24
43歳	12							12
44歳	17						2	15
45歳	28					3		25
46歳	20						4	16
47歳	16					1	2	13
48歳	25					3	6	16
49歳	25				1	3	2	19
50歳	20				1	2		17
51歳	22				1	1	4	16
52歳	15			1		1	4	9
53歳	28				1	2	6	19
54歳	30			1	1	5	6	17
55歳	10			1	1		2	6
56歳	17			2	2	4	2	7
57歳	15			1	3	2	5	4
58歳	15			1		1	5	8
59歳	11					1	3	7
60歳	8				1	1	2	4
61歳	8				3		1	4
62歳	3	1						2
63歳	8		1		2	1		4
64歳	2		1					1
65歳以上	8				1	1	1	5
合 計	648	1	2	7	18	35	65	520

4 . 在籍年数別消防団員数

在籍年数	計	5年未満	5年以上 10年未満	10年以上 15年未満	15年以上 20年未満	20年以上 25年未満	25年以上 30年未満	30年以上
消防団員数	648	121	139	116	94	82	58	38

5 . 消防団現有機械一覧表

区分 分団名		種類	台数	車名等	購入年度
脇 町 方 面 隊	第 1 分 団	小型動力ポンプ積載車(4WD)	1	三菱	平成18年度
		小型動力ポンプ	3		
	第 2 分 団	消防ポンプ自動車	1	トヨタ	昭和61年度
		小型動力ポンプ	2		
	第 3 分 団	小型動力ポンプ積載車(4WD)	1	いすゞ	平成19年度
		小型動力ポンプ	3		
	第 4 分 団	小型動力ポンプ積載車(4WD)	1	三菱	平成20年度
		小型動力ポンプ	2		
	第 5 分 団	小型動力ポンプ積載車(4WD)	1	三菱	平成18年度
		小型動力ポンプ	2		
	第 6 分 団	消防ポンプ自動車	1	いすゞ	平成21年度
		小型動力ポンプ	2		
	第 7 分 団	小型動力ポンプ積載車(4WD)	1	いすゞ	平成19年度
		小型動力ポンプ	3		
	第 8 分 団	小型動力ポンプ積載車(4WD)	1	いすゞ	平成19年度
		小型動力ポンプ	2		
	第 9 分 団	消防ポンプ自動車	1	ニッサン	昭和60年度
		小型動力ポンプ	1		
	第 10 分 団	小型動力ポンプ積載車(4WD)	1	三菱	平成18年度
		小型動力ポンプ	3		
六 吹 方 面 隊	第 1 分 団	小型動力ポンプ積載車	1	ニッサン	昭和62年度
		小型動力ポンプ	3		
第 2 分 団	小型動力ポンプ積載車	1	トヨタ	平成13年度	
	小型動力ポンプ	2			
第 3 分 団	小型動力ポンプ積載車(4WD・軽)	1	三菱	平成23年度	
	小型動力ポンプ	2			
第 4 分 団	小型動力ポンプ積載車	1	三菱	平成21年度	
	小型動力ポンプ	2			
第 5 分 団	小型動力ポンプ積載車(4WD)	1	ニッサン	昭和61年度	
	小型動力ポンプ	2			
木 屋 平 方 面 隊	第 1 分 団	小型動力ポンプ積載車(4WD)	2	三菱	平成21年度
		小型動力ポンプ積載車(4WD・軽)		三菱	平成6年度
小型動力ポンプ		4			
第 2 分 団	小型動力ポンプ積載車(4WD・軽)	2	三菱	平成22年度	
	小型動力ポンプ積載車(4WD・軽)		三菱	平成6年度	
	小型動力ポンプ	6			
特 設 分 団	小型動力ポンプ積載車(4WD)	1	三菱	平成6年度	
	小型動力ポンプ	2			