

# 消 防 年 報

平成26年度版



第44号

美馬市消防本部

(平成27年刊行)

## は し が き

1、この年報は美馬市消防本部の消防行政をひろく一般に紹介するとともに将来の参考に資するため、消防現勢および消防業務の内容、火災、救急、統計等を収録編さんしました。

2、本書の記載内容中、予算関係事項については会計年度とし、その他の事項については、平成26年1月1日から平成26年12月31日までを編集し、特別な事項については（ ）書で調査年月日を記載しました。

3、本書の気象関係資料は、穴吹地域気象観測所調べです。

美馬市消防本部

## 目 次

### 総 務

1. 消防の沿革	6・7・8
2. 消防本部及び消防署位置並びに規模	9
3. 消防機関の配置図	10
4. 消防機構	11
5. 消防本部及び署の事務分掌	12・13
6. 現有消防力	14
7. 歴代消防長	14
8. 歴代消防署長	15
9. 消防署員の配置状況	15
10. 消防署員階級別年令状況	15
11. 消防職員の住居状況	16
12. 消防職員の勤務年数状況	16
13. 消防職員特殊技能資格取得者調	17
14. 消防職員研修・修了状況	17
15. 予 算	18
(1) 消防予算（当初・決算）	18
(2) 一般会計予算（当初・決算） に対する消防費と負担比較	18

### 警 防

1. 機 械	19
(1) 月別車両走行距離	19
(2) 消防自動車等現有一覧表	20
(3) 消防資機材等一覧表	21
2. 消 防	22
(1) 消防水利状況	22
3. 消防相互応援協定等の状況	22

## 通 信

1. 消防通信系統図…………… 2 3
2. 無線通信設備状況…………… 2 4
  - (1) デジタル…………… 2 4
  - (2) 署活波系…………… 2 5
3. 気 象…………… 2 6
  - (1) 気 温…………… 2 6
  - (2) 風向・風速…………… 2 7
  - (3) 注意報・警報…………… 2 7
  - (4) 降雨量…………… 2 8

## 予 防

1. 予 防…………… 2 9
  - (1) 主要防火対象物と防火管理者調…………… 2 9
  - (2) 建築物同意事務処理状況…………… 3 0
  - (3) 地域別建築同意事務処理状況…………… 3 0
  - (4) 中高層建築物用途別棟数調…………… 3 1
  - (5) 消防法及び火災予防条例に基づく各種届出状況…………… 3 1
  - (6) 自主防災組織の結成状況…………… 3 2
  - (7) 広報活動…………… 3 2
  - (8) ビデオテープ一覧表…………… 3 3 ・ 3 4 ・ 3 5
  - (9) DVD 一覧表…………… 3 6 ・ 3 7
2. 危険物…………… 3 8
  - (1) 危険物施設状況…………… 3 8
  - (2) 危険物関係事務処理状況…………… 3 9
  - (3) 数量別危険物施設状況…………… 3 9

## 火災統計

1. 火災統計総括表	4 0
2. 火災発生状況	4 1
3. 過去10年間の地域別火災統計	4 1
4. 過去10年間の火災統計	4 2
5. 月別火災件数及び損害額	4 3
6. 火災原因別図表	4 3
7. 時間別火災発生件数	4 3
8. 原因と主な経過	4 4
9. 年別原因別火災発生件数	4 4

## 救急・救助

1. 過去10年間の救急状況	4 5
2. 行政区別救急発生状況	4 5
3. 管内管外別搬送人員	4 6
4. 事故種別時間別出場件数	4 6
5. 事故種別時間別搬送人員	4 7
6. 事故種別医療機関別搬送人員	4 7
7. 曜日別月別救急出場件数	4 8
8. 曜日別月別搬送人員	4 8
9. 事故種別年令区分別傷病程度別搬送人員	4 9
10. 現場到着所要時間別出場件数	4 9
11. 収容所要時間別搬送人員	5 0
12. 発生場所別搬送人員	5 0
13. 救急隊員の行った応急処置件数	5 1・5 2
14. 救助技術大会出場	5 3
15. 救助出動状況	5 3

## 消 防 団

1. 消防団機構…………… 5 4
2. 階級別実員数…………… 5 5
3. 実員階級別年令表…………… 5 6
4. 在職年数別消防団員数…………… 5 7
5. 消防団現有機械一覽表…………… 5 8

# 総務

## 1. 消防の沿革

当管轄の消防業務は、由来、伝統をほこる消防団(非常勤)の献身的な活動により民生の安定がはかられてきました。

しかしながら、近年における産業経済の急速な発展は地域社会のあり方を大きく変化させ、消防行政においても社会情勢の進展に即応して対処しなければならない多くの課題に直面してきました。

特に、

1. 人口の過疎減少に伴う消防団員の減少、高齢化
2. 生活水準高揚にともない石油、プロパンガス等危険物関係の需要増に対する火災予防とその対策
3. 中高層建築、新建材の普及により、消防の化学化と技術化、及び消防力の充実強化
4. 交通事故をはじめ各種産業火災等の急増に伴う救急業務の必要性

以上のような諸問題を解決するため、昭和44年美馬東部広域消防推進協議会が結成された。

- 45. 4. 17 広域消防(脇町・穴吹町)の政令指定を受ける
- 45. 8. 24 美馬東部消防組合設立の許可を知事から受ける(徳島県指令地第2031号)
- 45. 8. 28 美馬東部消防組合議会初議会を開く
- 45. 11. 1 消防職員24名採用
- 46. 2. 1 トヨタFJ55(A2級)ポンプ車一台購入
- 46. 3. 25 いすゞTXG10(A2級)タンク車一台及び可搬式動力ポンプ(B-3級)購入
- 46. 3. 27 美馬東部消防組合火災予防条例(条例第5号)が施行された
- 46. 4. 1 美馬東部消防署発足 開署式を行う 本部署勤務13名発令 穴吹分署勤務11名発令
- 46. 5. 8 本部署(脇町)及び分署(穴吹町)新築庁舎落成式
- 46. 6. 1 救急業務の政令指定を受ける
- 46. 6. 30 超短波無線電話(EF-228型)採用、使用開始
- 46. 8. 1 職員1名増員25名となる
- 46. 9. 27 ニッサンG60小型動力ポンプ積載車1台及び可搬式動力ポンプ(B-3級)1台購入
- 46. 10. 16 職員6名増員、総員31名となる(本部署17名、穴吹分署14名)
- 46. 12. 9 トヨタMS66V救急車(B級)ロータリークラブより寄贈を受ける
- 47. 3. 1 救急業務開始
- 47. 3. 30 本部署並びに分署に機材倉庫新築落成
- 47. 8. 1 職員5名増員、総員36名となる(本部署22名、穴吹分署14名)
- 48. 7. 1 三菱ギャランAS3V日本競輪公益資金補助施設より寄贈を受ける 広報車として本部に配車
- 48. 12. 26 消防ポンプ自動車ガソリンエンジンA2級、工率85W ホイルベース2m級(トヨタ)購入
- 49. 4. 1 木屋平村、美馬東部消防組合に加入(徳島県指令地第194号)発足 職員7名採用、総員43名
- 50. 4. 1 職員1名増員(木屋平分署勤務)総員44名(本部署22名、穴吹分署14名、木屋平分署8名)
- 50. 8. 23 木屋平分署職員(3名)台風第6号の襲来に伴い集中豪雨下、山崩れにより生き埋めとなった少年を救出活動中殉職
- 50. 9. 26 台風第6号による山崩れ災害で救出活動中従殉職の消防職員並びに消防団員の合同祭執行(於木屋平中学校体育館)
- 50. 10. 8 日本消防協会より救急車(トヨタ-2B型)の寄贈を受ける 消防署に配車
- 50. 10. 13 職員3名補充(木屋平分署勤務)
- 51. 8. 16 昭和50年8月23日未明台風第6号による人命救出活動中殉職の消防職員並びに消防団員の一周忌慰霊祭殉職者碑の除幕式行う
- 51. 8. 18 訓練塔完成落成式挙行(穴吹分署設置)
- 51. 9. 8 台風第17号の襲来に伴い穴吹町、木屋平村に集中豪雨をもたらし被害甚大であった
- 51. 10. 22 可搬式動力ポンプ(B-3級)1台購入
- 52. 2. 1 救助隊編成隊員10名任命
- 53. 11. 2 消防救急指令装置を設置
- 54. 3. 15 指令車レオーネ4WDバン1台購入、木屋平分署に配車
- 54. 10. 18 査察広報車トヨタカーリーナバン1台購入、本部に配車
- 56. 6. 1 職員1名採用(退職による補充)
- 56. 10. 1 職員1名採用(退職による補充)
- 56. 10. 22 社団法人日本損害保険協会より消防ポンプ自動車BD-1型(ニッサンA-1級)の寄贈を受ける穴吹分署に配車
- 56. 10. 22 社団法人日本損害保険協会より救急車(トヨタ-2B型)の寄贈を受ける 消防署に配車
- 60. 7. 26 指令広報車購入(トヨタマークII)消防署に配車
- 60. 10. 12 社団法人日本自動車工業会より救急車(トヨタ-2B型)の寄贈を受ける 消防署に配車
- 61. 4. 1 職員1名採用(退職による補充)
- 61. 12. 23 水槽付1-A型消防ポンプ自動車購入 消防署に配車
- 62. 4. 1 職員1名採用(異動による補充)
- 63. 4. 13 救助用折りたたみ式アルミボート(定員5名)購入
- 63. 12. 13 消防ポンプ自動車(CD-1型)穴吹分署に配車
- 63. 12. 19 社団法人日本損害保険協会より救急車(トヨタ-2B型)の寄贈を受ける 木屋平分署に配車



元. 2. 1 美馬東部消防組合木屋平分署, 木屋平村役場庁舎内に移転  
元. 2. 1 木屋平分署, 救急業務開始  
元. 6. 30 資機材運搬車購入, 消防署に配車  
4. 1. 14 社団法人日本自動車工業会より救急車(トヨタ-2B型)の寄贈を受ける 消防署に配車  
4. 4. 1 職員1名採用(退職による補充)  
4. 11. 24 消防ポンプ自動車(BS-1型)木屋平分署に配車  
5. 3. 3 職員定数条例改正(消防吏員52名, その他職員1名となる)  
5. 4. 1 職員(木屋平分署)1名木屋平村へ異動  
5. 4. 1 職員3名採用 総員47名  
5. 4. 3 職員1名採用(異動による補充)木屋平分署  
5. 6. 10 消防本部・消防署庁舎建設用地購入  
5. 10. 1 職員1名採用(木屋平分署)総員48名  
5. 10. 22 消防本部・消防署庁舎新築工事起工式  
6. 3. 24 消防本部・消防署庁舎新築工事完成  
6. 3. 24 消防緊急通信指令施設I型購入  
6. 3. 24 気象情報収集装置(アナログ式)購入  
6. 4. 1 職員3名採用 総員51名  
6. 4. 5 指令車購入(スズキシエラ)木屋平分署に配車  
6. 4. 25 消防本部・消防署と穴吹分署を統合 脇町字拝原に移転 開署式  
6. 5. 18 消防本部・消防署新築庁舎落成式  
6. 6. 3 日本消防協会から防火広報車寄贈される  
6. 11. 1 職員(木屋平分署)1名木屋平村へ異動 総員50名  
7. 4. 1 職員1名採用 総員51名  
7. 11. 1 職員1名採用(異動による補充)木屋平分署 総員52名  
8. 4. 1 職員1名採用 総員53名  
8. 7. 1 社団法人日本損害保険協会より消防ポンプ自動車(ミツビシ, CD-1型)の寄贈を受ける  
9. 3. 20 救助工作車(日野, 救助II型)を購入  
11. 3. 28 財団法人日本消防協会より救急車(トヨタ-2B型)の寄贈を受ける。消防署に配車  
11. 4. 1 職員1名採用(退職による補充)  
11. 9. 10 指令広報車買い替え(トヨタカルディナ)  
12. 10. 1 職員1名採用(退職による補充)木屋平分署  
12. 12. 1 職員定数条例改正(消防吏員54名, その他の職員1名となる)  
13. 4. 1 徳島県防災航空隊へ1名出向  
13. 4. 1 職員2名採用 総員55名  
13. 4. 1 高規格救急車購入  
13. 6. 8 公用車更新(ニッサンサニー)  
13. 10. 17 救急車2B型ネパールへ寄贈  
14. 4. 1 職員2名採用(退職による補充)  
14. 6. 26 職員1名(消防長)脇町役場へ異動 総員54名  
16. 4. 1 職員2名採用(退職による補充) 総員53名  
16. 4. 1 木屋平村 高規格救急自動車運用開始  
16. 10. 20 台風23号により庁舎浸水, 甚大な被害を被る  
17. 2. 28 町村合併により美馬東部消防組合を解散する  
17. 3. 1 美馬市誕生 美馬市消防本部発足 救急救助課設置 消防団事務開始  
18. 3. 13 水槽付消防ポンプ自動車購入  
18. 4. 1 職員2名採用(退職による補充)市役所より1名出向総員54名  
18. 4. 1 消防団脇町方面隊統合(26分団から10分団)  
18. 4. 7 職員1名採用総員55名  
18. 12. 20 小型ポンプ積載車3台購入(美馬市消防団脇町方面隊第1分団, 第5分団, 第10分団へ配備)  
19. 1. 26 高規格救急車購入  
19. 4. 1 職員3名採用(退職による補充)  
20. 1. 28 小型ポンプ積載車3台購入(美馬市消防団脇町方面隊第3分団, 第7分団, 第8分団へ配備)  
20. 4. 1 職員5名採用(退職による補充)総員59名  
20. 8. 5 小型ポンプ積載車1台購入(美馬市消防団脇町方面隊第4分団へ配備)  
20. 12. 25 軽緊急自動車購入  
21. 4. 1 職員4名採用(退職による補充)総員59名  
20. 9. 3 小型動力ポンプ3台購入(美馬市消防団穴吹方面隊第2分団, 第4分団, 木屋平方面隊第2分団へ配備)  
21. 9. 24 査察車更新(トヨタカローラフィールダー)  
21. 12. 18 小型ポンプ積載車2台購入(美馬市消防団穴吹方面隊第4分団, 木屋平方面隊第1分団へ更新配備)  
21. 12. 21 資機材搬送車購入(日野デュトロ・クレーン付)  
21. 12. 22 人員搬送車購入(トヨタハイエース・10人乗り)  
22. 2. 26 消防ポンプ自動車購入(日野, CD-1型)災害対策特殊消防ポンプ車, 緊急消防援助隊更新登録  
22. 3. 19 軽四輪資機材搬送車購入(ダイハツハイゼット)

- 22. 4. 1 職員4名採用（退職による補充）総員61名
- 22. 4. 1 消防団救助資機材搭載型車両無償貸付（美馬市消防団協町方面隊第6分団へ配備）
- 22. 11. 19 小型動力ポンプ積載車1台購入（美馬市消防団木屋平方面隊第2分団へ配備）
- 23. 3. 14 東日本大震災被災地へ緊急消防援助隊員4名を派遣
- 23. 4. 1 職員6名採用（退職による補充）総員64名
- 23. 10. 1 消防団木屋平方面隊統合（4分団から3分団）及び管轄区域の見直し
- 24. 2. 15 小型動力ポンプ積載車1台購入（美馬市消防団穴吹方面隊第3分団へ配備）
- 24. 3. 22 水槽付消防ポンプ自動車購入
- 24. 4. 1 職員6名採用（退職による補充）総員63名
- 25. 1. 23 小型動力ポンプ積載車1台購入（美馬市消防団穴吹方面隊第1分団へ配備）
- 25. 3. 7 高規格救急車購入
- 26. 2. 19 小型動力ポンプ積載車1台購入（美馬市消防団穴吹方面隊第5分団へ配備）
- 26. 2. 26 高規格救急車購入
- 26. 7. 25 公用車更新（ニッサン エクストレイル）
- 26. 10. 1 美馬地区消防指令センター運用開始

## 2. 消防本部及び消防署位置並びに規模

当消防本部は徳島市から西へ約40キロ、徳島県を東西に横切る吉野川の中流部に位置し、西はつるぎ町に、北は香川県に、東は阿波市、吉野川市に隣接し、南に国定公園剣山(1,955メートル)をあおぎ、又、国や県の出先機関及び民間企業が多く存し、県西の中心的な役割をもっています。

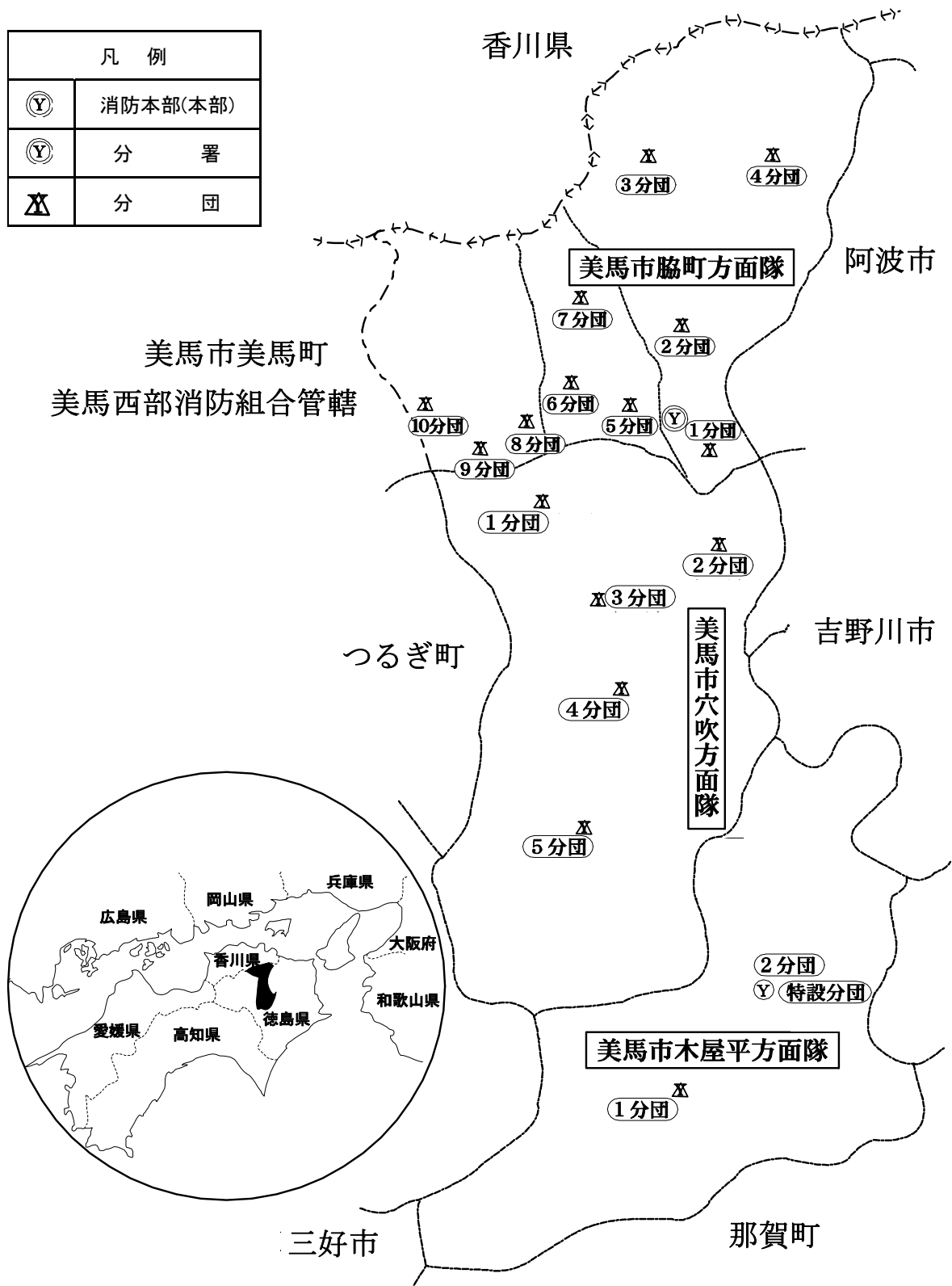
区分 位置, 規模		消防本部及び消防署	木屋平分署
位置	所在地	徳島県美馬市脇町字拝原1742-1	徳島県美馬市木屋平字川井161番地 (木屋平総合支所庁舎内)
	東 経	134° 10' 0 "	134° 12' 52 "
	北 経	34° 03' 45 "	33° 55' 49 "
敷地面積		2,571.00 m <sup>2</sup>	
建築延面積		1,273.38 m <sup>2</sup>	
建築構造		鉄筋コンクリート造 2階建	
建築年月		平成6年3月	

### 美馬市勢

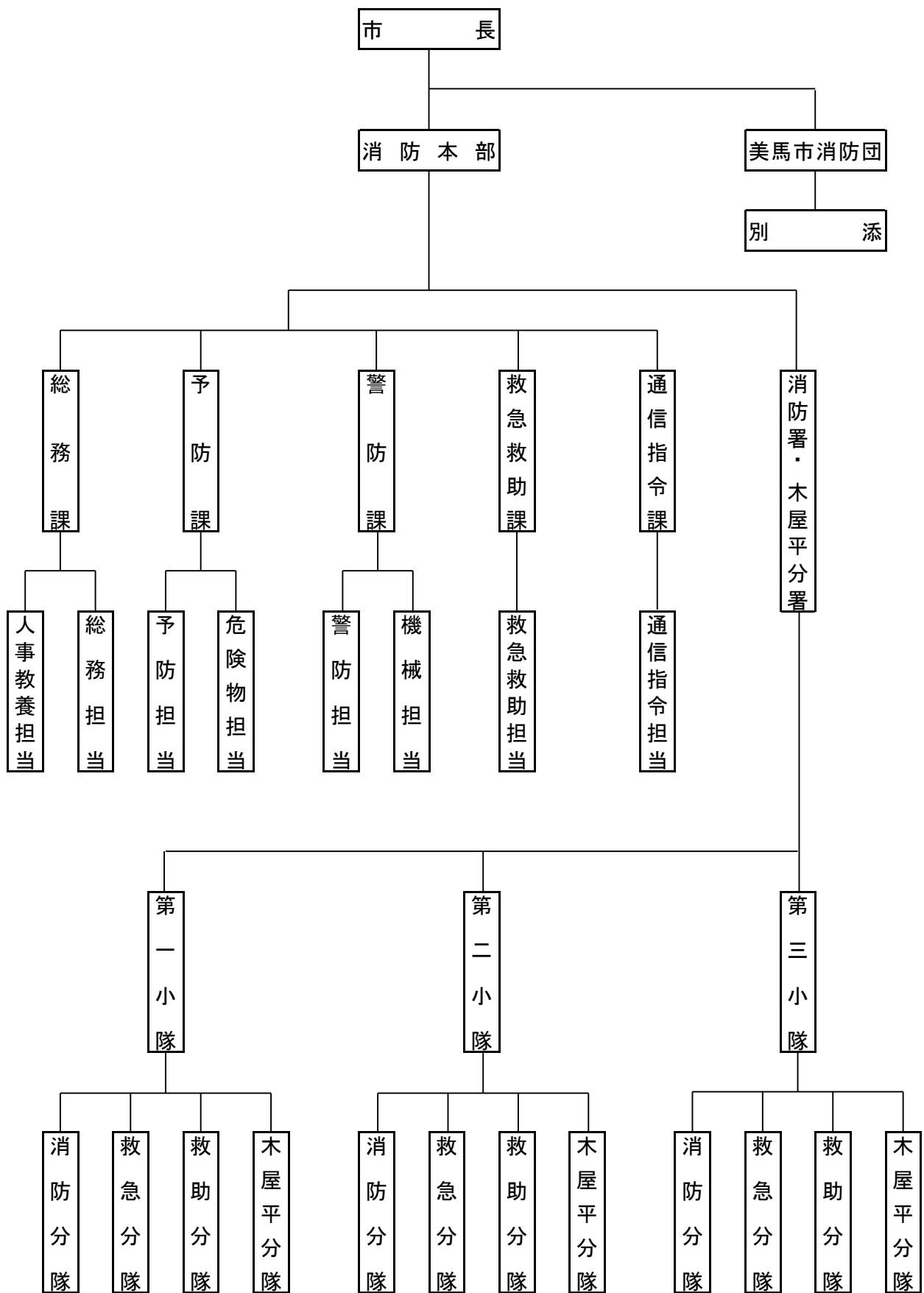
区分 位置, 規模	面積	平成27年4月1日現在	
		世帯数(世帯)	人口(人)
美馬市脇町	111.09	6,617	16,140
美馬市穴吹町	108.88	2,523	6,171
美馬市木屋平	100.97	404	721
合計	320.94	9,544	23,032

### 3. 消防機関の配置図

凡 例	
⓪	消防本部(本部)
⓪	分 署
ⓧ	分 団



# 4. 消 防 機 構



## 5. 消防本部及び署の事務分掌

### ◎消防本部

#### 総務課

##### 総務担当

- 1 議会並びに条例及び規則に関すること。
- 2 予算、決算及び経理に関すること。
- 3 公印の保管及び文書の収発に関すること。
- 4 財産の管理に関すること。
- 5 消防統計に関すること。
- 6 消防団に関すること。
- 7 消防施設の整備に関すること。
- 8 その他、他の担当に属さないこと。

##### 人事教養担当

- 1 職員の給与、進退及び身分に関すること。
- 2 職員の厚生、服務、規律及び研修に関すること。
- 3 職員の公務災害補償に関すること。
- 4 表彰に関すること。
- 5 安全運転に関すること。

#### 予防課

##### 予防担当

- 1 火災予防思想の普及宣伝に関すること。
- 2 建築物の同意事務に関すること。
- 3 消防用設備等の検査及び指導に関すること。
- 4 防火対象物の査察に関すること。
- 5 火災予防条例の規定に基く指導取締りに関すること。
- 6 消防広報に関すること。
- 7 火災の統計に関すること。
- 8 その他、予防対策に関すること。

##### 危険物担当

- 1 危険物関係の指導、許認可及び検査取締りに関すること。

#### 警防課

##### 警防担当

- 1 警防計画に関すること。
- 2 火災の警戒及び防ぎよに関すること。
- 3 地理、水利に関すること。
- 4 職員の訓練、礼式に関すること。
- 5 消防相互応援協定に関すること。
- 6 その他、警防に関すること。

##### 機械担当

- 1 機械に関すること。

#### 救急救助課

##### 救急救助担当

- 1 救急救助業務に関すること。
- 2 救急救助統計及び報告に関すること。
- 3 救急救助資機材の整備に関すること。
- 4 その他、救急救助に関すること。

#### 通信指令課

##### 通信指令担当

- 1 通信施設の運用管理に関すること。

## ◎消 防 署

### 総務担当

- 1 公印の保管及び文書の収発に関する事。
- 2 消防統計に関する事。
- 3 消防団に関する事。
- 4 消防施設の整備に関する事。
- 5 その他、他の担当及び隊に属さない事。

### 人事教養担当

- 1 職員の給与に関する事。
- 2 職員の厚生、服務、規律及び研修に関する事。
- 3 安全運転に関する事

### 予防担当

- 1 予防査察に関する事。
- 2 防火思想の普及宣伝に関する事。
- 3 その他、火災予防に関する事。

### 危険物担当

- 1 危険物関係の指導、検査取締りに関する事。

### 警防担当

- 1 火災の鎮圧、警戒、防ぎよに関する事。
- 2 水防活動に関する事。
- 3 消防訓練に関する事。
- 4 地理、水利に関する事。
- 5 気象に関する事。
- 6 火災の原因調査に関する事。
- 7 その他警防に関する事。

### 通信指令担当

- 1 通信に関する事。

### 機械担当

- 1 機械器具の整備保存に関する事。
- 2 機械器具の運用技術に関する事。
- 3 燃料の取扱いに関する事。
- 4 その他、機械器具に関する事。

### 救急隊

- 1 救急業務に関する事。
- 2 救急資機材の整備保存に関する事。
- 3 その他、救急に関する事。

### 救助隊

- 1 救助業務に関する事。
- 2 救急資機材の整備保存に関する事。
- 3 その他、救助に関する事。

## 6. 現有消防力

(平成27.4.1)

区 分		施設及び人員
署 所 の 数		2
車 両 等	消 防 ポ ン プ 自 動 車 (水 槽 付 ポ ン プ 自 動 車 含 む)	4
	は し ご 車	0
	科 学 車	0
	救 急 車	4
	救 助 工 作 車	1
	小 型 動 力 ポ ン プ	3
人 員	警 防 要 員	62
	予 防 要 員	2 (9)
	救 急 要 員	2 (46)
	救 助 要 員	(15)
	そ の 他 の 要 員	2
	計	68

(兼務)

## 7. 歴代消防長

年 代	氏 名	在 任 期 間	年	月
初代	松 島 豊	自 至 昭 和 4 5 年 1 1 月 1 日 昭 和 5 0 年 1 2 月 3 1 日	5	2
2代	竹 田 善 行	自 至 昭 和 5 1 年 2 月 1 日 昭 和 5 9 年 1 1 月 3 0 日	8	10
3代	井 口 幸 孝	自 至 昭 和 5 9 年 1 2 月 1 日 昭 和 6 2 年 3 月 2 1 日	2	4
4代	藤 見 仲 市	自 至 昭 和 6 2 年 4 月 1 日 平 成 4 年 3 月 3 1 日	5	0
5代	小 笠 勝 雄	自 至 平 成 4 年 4 月 1 日 平 成 6 年 3 月 3 1 日	2	0
6代	故 島 常 男	自 至 平 成 6 年 4 月 1 日 平 成 7 年 1 2 月 5 日	1	8
7代	井 口 康 昭	自 至 平 成 7 年 1 2 月 6 日 平 成 1 0 年 3 月 3 1 日	2	4
8代	梶 浦 義 住	自 至 平 成 1 0 年 4 月 1 日 平 成 1 1 年 1 2 月 1 9 日	1	8
9代	井 口 利 夫	自 至 平 成 1 1 年 1 2 月 2 0 日 平 成 1 4 年 6 月 2 6 日	2	7
10代	藤 長 恒 雄	自 至 平 成 1 4 年 7 月 1 日 平 成 1 6 年 3 月 3 1 日	1	9
11代	大 館 敏	自 至 平 成 1 6 年 4 月 1 日 平 成 1 8 年 3 月 3 1 日	2	0
12代	前 田 力 三	自 至 平 成 1 8 年 4 月 1 日 平 成 2 0 年 3 月 3 1 日	2	0
13代	西 村 則 之	自 至 平 成 2 0 年 4 月 1 日 平 成 2 1 年 3 月 3 1 日	1	0
14代	松 浦 真 勝	自 至 平 成 2 1 年 4 月 1 日 平 成 2 2 年 3 月 3 1 日	1	0
15代	大 久 保 利 幸	自 至 平 成 2 2 年 4 月 1 日 平 成 2 5 年 3 月 3 1 日	3	0
16代	岡 本 博 久	自 至 平 成 2 5 年 4 月 1 日		



## 8. 歴代消防署長

年代	氏名	在任期間	年	月
初代	松島 豊	自昭和45年11月1日 至昭和50年12月31日	5	2
2代	竹田 善行	自昭和51年2月1日 至昭和59年11月30日	8	10
3代	井口 幸孝	自昭和59年12月1日 至昭和62年3月21日	2	4
4代	新開 文敏	自昭和62年4月1日 至平成4年3月31日	5	0
5代	小笠 勝雄	自平成4年4月1日 至平成6年3月31日	2	0
6代	故島 常男	自平成6年4月1日 至平成7年12月5日	1	8
7代	井口 康昭	自平成7年12月6日 至平成10年3月31日	2	4
8代	梶浦 義住	自平成10年4月1日 至平成11年12月19日	1	8
9代	井口 利夫	自平成11年12月20日 至平成14年6月26日	2	7
10代	藤長 恒雄	自平成14年7月1日 至平成16年3月31日	1	9
11代	大館 敏	自平成16年4月1日 至平成18年3月31日	2	0
12代	前田 力三	自平成18年4月1日 至平成20年3月31日	2	0
13代	大久保 孝雄	自平成20年4月1日 至平成21年3月31日	1	0
14代	前田 篤	自平成21年4月1日 至平成22年3月31日	1	0
15代	山本 博	自平成22年4月1日 至平成24年3月31日	2	0
16代	佐竹 栄治	自平成24年4月1日 至平成25年3月31日	1	0
17代	藤田 隆司	自平成25年4月1日		

## 9. 消防職員の配置状況

(平成27.4.1)

区分	階級別							
	司令長	司令	司令補	士長	副士長	消防士	その他の職員	計
消防本部・署	1	5	16	10	19	13	1	65
木屋平分署		1						1
計	1	6	16	10	19	13	1	66

## 10. 消防職員階級別年令状況

(平成27.4.1)

年令	階級							
	計	司令長	司令	司令補	士長	副士長	消防士	のそ職の員他
合計	66	1	6	16	10	19	13	1
20才以下	5						5	
21才～25才	11					3	8	
26才～30才	21				8	13		
31才～35才	8			3	2	3		
36才～40才	5			5				
41才～45才	5			5				
46才～50才	3		3					
51才～55才	4		1	2				1
56才以上	4	1	2	1				
平均年令	38	59	52	42	29	28	21	52



## 1 1. 消防職員の住居状況

(平成27. 4. 1)

階級別	脇 町			穴 吹 町				木 屋 平			その他	計
	江原	脇町	岩倉	三島	穴吹	口山	古宮	三ッ木	川井	木屋平		
消防吏員	司令長					1						1
	司令			2		1	2			1		6
	司令補	2	3	2	1	1	1			1	5	16
	士長	1	3			1					4	9
	副士長	2	11			2	1				4	20
	消防士	4	5	2		1					1	13
その他の職員						1						1
計	9	22	6	1	6	6	0	0	1	1	14	66

## 1 2. 消防職員の勤務年数状況

(平成27. 4. 1)

階級別 継 続	司令長	司令	司令補	士長	副士長	消防士	のそ 職の 員他	合 計	階級別 継 続	司令長	司令	司令補	士長	副士長	消防士	のそ 職の 員他	合 計
	1 年						11	1		12	22 年		1	3			
2 年								0	23 年			2					2
3 年	1							1	24 年		1						1
4 年					4	2		6	25 年		1						1
5 年					6			6	26 年								0
6 年					4			4	27 年								0
7 年					4			4	28 年								0
8 年				4	1			5	29 年								0
9 年				3				3	30 年								0
10 年				3				3	31 年			1					1
11 年								0	32 年								0
12 年			2					2	33 年								0
13 年								0	34 年								0
14 年			2					2	35 年		2						2
15 年			2					2	36 年								0
16 年								0	37 年								0
17 年			1					1	38 年								0
18 年								0	39 年								0
19 年								0	40 年								0
20 年								0	41 年								0
21 年			2					2	42 年		1	1					2
									合 計	1	6	16	10	19	13	1	66

### 13. 消防職員特殊技能資格取得者調

(平成27.4.1)

階級 資格種別	司令長	司令	司令補	士長	副士長	消防士	その職員 他員	計
大型自動車第1種	1	4	11	7	9	1		33
中型自動車(8t限定)	1	5	16	9	20		1	52
普通自動車第1種					6	12		18
大型特殊自動車		1						1
けん引自動車		1			1			2
自動二輪車		2	5	3	6	1		17
危険物乙種第4類取扱者			3	1	3	1		8
特殊無線技師 (無線電話乙)		5	16	10	21	13		65
アマチュア無線技師		1	2					3
救急隊員資格者		5	16	10	21	2		54
救急救命士		4	8	3	1			16
小型船舶操縦士		3	8	3				14
2級自動車整備士				1	1			2
3級自動車整備士								0
消防設備士								0
衛生管理者免許			1		1			2

### 14. 消防職員研修・修了状況

(平成27.4.1)

階級別 区分	司令長	司令	司令補	士長	副士長	消防士	その他	計	
消防 大学 校	上級幹部科							0	
	警防科		2					2	
	本科							0	
	予防科		1	1				2	
	救急科		1					1	
県 消防 学校	初任科		5	16	10	21	13	65	
	救急科	I課程		5	8		2		15
		標準課程 (II課程合)		5	16	9	21	2	53

## 15. 予 算

### (1) 消防予算（当初・決算）

（単位：千円）

年 度	区 分	消 防 費	目 別 内 容				
			常備消防費	非常備消防費	消防施設費	水防費	その他
26年度	当 初	1,525,578	567,566	47,656	900,356	10,000	
	決 算	1,466,534	572,399	42,365	840,587	11,183	
25年度	当 初	664,582	530,418	53,951	70,213	10,000	
	決 算	731,153	555,001	51,321	116,787	8,044	
24年度	当 初	724,860	633,902	51,770	29,188	10,000	
	決 算	675,485	603,939	46,094	18,818	6,634	
23年度	当 初	825,009	659,975	50,453	104,581	10,000	
	決 算	797,066	640,322	64,347	84,128	8,269	
22年度	当 初	737,756	619,232	47,428	61,096	10,000	
	決 算	728,470	618,831	48,353	53,861	7,425	

### (2) 一般会計予算（当初・決算）に対する消防費と負担比較

年 度	区 分	一般会計 (千円)	消 防 費 (千円)	構 成 費 (%)	消防費基準 財政需要額 (千円)	消防費に対する（円）	
						1人当り額	1世帯当り額
26年度	当 初	23,083,222	1,525,578	6.61	506,442	48,736	119,531
	決 算	23,203,188	1,466,534	6.32	502,442	46,850	114,905
25年度	当 初	20,257,445	664,582	3.28	480,632	20,929	51,787
	決 算	20,160,848	731,153	3.63	480,632	23,026	56,974
24年度	当 初	17,366,000	724,860	4.17	499,946	22,524	56,383
	決 算	18,795,177	675,485	3.59	499,946	20,990	52,542
23年度	当 初	17,864,000	825,009	4.62	495,802	25,325	64,098
	決 算	19,933,918	797,066	4.00	495,802	24,467	61,927
22年度	当 初	16,740,000	737,756	4.41	515,006	22,288	57,284
	決 算	21,816,492	728,470	3.34	515,006	22,007	56,563

警

防

# 1. 機 械

## (1) 月別車両走行距離

(平成27. 3. 31) (単位: km)

月別	4月	5月	6月	7月	8月	9月	10月	11月	12月	1月	2月	3月	合計
タンク車	224	268	125	48	97	138	65	214	130	246	417	366	2,338
ポンプ車	111	245	6	10	160	14	554	123	75	83	132	77	1,590
ポンプ予備車	0	159	30	0	198	162	548	174	111	31	55	62	1,530
救助工作車	154	123	6	34	60	33	7	34	126	83	60	97	817
高規格救急車 1	2,172	2,955	2,526	3,024	2,992	2,323	2,249	2,311	2,630	2,631	2,242	3,194	31,249
高規格救急車 2	216	252	97	61	258	241	531	593	581	311	604	608	4,353
高規格救急車 3	415	830	398	721	690	552	61	3	178	102	181	97	4,228
軽救急 搬送車	57	0	66	22	145	0	0	39	150	13	0	11	503
クレーン 搬送車	0	185	3	0	10	0	0	85	177	36	26	30	552
軽資機材 搬送車	162	461	116	392	290	128	493	520	424	151	186	202	3,525
指令車	48	195	574	115	352	19	634	1,056	377	36	180	677	4,263
人員搬送車 (ハイエース)	382	525	569	325	395	194	38	768	342	131	343	289	4,301
査察車 (カローラ)	952	2,527	1,808	1,406	747	1,347	921	746	835	478	592	1,163	13,522
公用車 (エクストレイル)				2,351	2,599	2,533	1,706	2,552	1,925	2,234	2,287	2,405	20,592
木屋平分署 ポンプ車	153	63	35	14	117	173	118	126	154	35	84	122	1,194
木屋平分署 救急車	216	144	294	308	366	554	204	221	558	462	184	51	3,562
木屋平分署 指令車	341	840	406	501	541	323	789	534	622	268	308	600	6,073
合計	5,603	9,772	7,059	9,332	10,017	8,734	8,918	10,099	9,395	7,331	7,881	10,051	104,192

(2) 消防自動車等現有一覧表

H27. 4. 1現在

種別 区分	本部				消防署											木屋平分署				
	査察 連絡車	人員 搬送車	指令車	公用車	タンク車	ポンプ車	予備 ポンプ車	救助 工作車	クレーン 搬送車	軽資機材 搬送車	高規格 救急車	高規格 救急車	高規格 救急車	軽緊急 搬送車	可搬動力 ポンプ	可搬動力 ポンプ	ポンプ車	高規格 救急車	指令車	可搬動力 ポンプ
登録番号	徳島500 ひ 1272	徳島300 と 5808	徳 800 さ 390	徳島300 ぬ 4650	徳島800 は 384	徳島 831 さ 119	徳島 88 さ 9094	徳島 88 や 4139	徳島 830 ろ 119	徳島 880 あ 325	徳島830 さ2602	徳島800 さ 3914	徳島830 す1190	徳島880 あ 260			徳島800 さ 7300	徳島830 さ2503	徳島 57 む 3199	
車両メーカー	トヨタ	トヨタ	トヨタ	ニッサン	ヒノ	ヒノ	ミツビシ	ヒノ	ヒノ	ダイハツ	トヨタ	トヨタ	トヨタ	マツダ			ヒノ	トヨタ	スズキ	
購入年月日	H21. 9. 17	H21. 12. 18	H11. 9. 9	H26. 6. 26	H18. 3. 13	H22. 2. 25	H 8. 6. 25	H 9. 3. 20	H21. 12. 18	H22. 3. 11	H26. 2. 25	H16. 3. 23	H19. 1. 25	H20.12.19	H22. 2. 25	H 8. 9. 25	H24. 3. 22	H25. 3. 5	H 6. 4. 5	
型式	DBA- NZE144G	CBA- TRH224W	GF-ST 215G	DBA- NT32	水 I A 型	CD-I 型	CD-I 型	救助 II 型	BDG- XZU388M	EBD- S211P	CBF- TRH226S	TC-VCH 38S	CBF- TRH226S	EBD- DG64V	V25A	V-20C	CD-I 型	CBF- TRH226S	E-JB 31W	TE-15
艀装メーカー					森 田 ポンプ	森 田 ポンプ	吉谷機械 製作所	森 田 ポンプ							トーハツ	トーハツ	森 田 ポンプ			シバウラ
ポンプ級別					A-2	A-2	A-1								B-3	C-1	A-2			C-1
総排気量	1,490cc	2,690cc	1,810cc	1,990cc	6,400cc	4,009cc	4,560cc	7,960cc	4,009cc	658cc	2690cc	3,370cc	2690cc	658cc	198cc	198cc	4,009cc	2690cc	1,290cc	
車体番号	NZE144- 9020774	TRH224- 7577	ST215 3041588	NT32- 027770	GD7GW- 10095	XZU378- 1002375	FG538D 420085	GD1JGB 10300	XZU388- 1001214	S211P- 86931	TRH226- 0012679	VCH38 2163	TRH226- 0002746	DG64V- 293830			XZU685- 1269	TRH226- 0011533	JB31W 106134	
車検有効期間	H26. 9. 18	H26. 12. 17	H27. 9. 9	H29. 6. 25	H28. 3. 12	H28. 3. 5	H26. 6. 28	H27. 3. 18	H27. 12. 21	H28. 3. 10	H28. 2. 24	H28. 3. 22	H27. 1. 24	H26. 12. 18			H28. 3. 21	H27. 3. 4	H27. 4. 10	
自 賠 保 険	期 間	H24. 9. 17 H26. 10. 17	H25. 1. 18 H27. 1. 18	H25. 9. 10 H27. 9. 10	H26. 6. 26 H29. 7. 26	H26. 3. 13 H28. 3. 13	H26. 2. 25 H28. 3. 25	H24. 7. 7 H26. 7. 7	H25. 3. 19 H27. 4. 19	H26. 1. 22 H28. 1. 22	H26. 4. 11 H28. 4. 11	H26. 2. 25 H28. 2. 25	H26. 3. 23 H28. 3. 23	H25. 1. 25 H27. 1. 25	H24. 12. 19 H26. 12. 19		H26. 3. 22 H28. 3. 22	H25. 3. 5 H27. 3. 5	H25. 5. 5 H27. 5. 5	
	保険会社	三井住友 海上火災	損保ジャパン	富士火災海上	損保ジャパン	損保ジャパン	日本興亜 損害保険	JA美馬	損保ジャパン	富士火災	あいおい損保	東京海上 日動火災	三井住友 海上火災	三井住友 海上火災	損保ジャパン		JA美馬	東京海上 日動火災	JA美馬	
	保険料金	25,750円	24,950円	8,910円	40,040円	8,910円	9,080円	8,910円	9,070円	8,910円	8,910円	8,910円	8,910円	8,910円	8,910円			8,910円	8,910円	27,840円
諸 元	高 さ	149cm	228cm	165cm	171cm	295cm	290cm	268cm	316cm	257cm	194cm	249cm	248cm	248cm	199cm		273cm	249cm	167cm	
	巾	169cm	188cm	169cm	182cm	220cm	190cm	188cm	230cm	188cm	147cm	189cm	180cm	188cm	147cm		189cm	189cm	154cm	
	長 さ	442cm	538cm	452cm	464cm	645cm	572cm	570cm	765cm	602cm	339cm	562cm	575cm	567cm	339cm		576cm	562cm	347cm	
	車両重量	1,280kg	2,030kg	1,370kg	1,570kg	6,630kg	5,490kg	4,710kg	9,150kg	4,060kg	870kg	2,820kg	2,640kg	2,830kg	1,050kg		5,610kg	2,850kg	970kg	
	総重量	1,555kg	2,580kg	1,645kg	1,955kg	8,760kg	5,765kg	5,040kg	9,480kg	7,225kg	1,330kg	3,205kg	3,025kg	3,215kg	1,215kg	37kg	34kg	6,485kg	3,235kg	1,190kg
乗車定員	5名	10名	5名	7名	6名	5名	6名	6名	3名	2名	7名	7名	7名	3名			5名	7名	4名	
備 考							日本損害 保険協会 寄 贈													



(3) 消防資機材等一覧表

器具名		数量	備考	器具名		数量	備考
放水器具	ホース	13mm	5	救助器具	エレベータ開錠キー	一式	
		40mm	14		ハンマー	2	3.5K
		50mm	150		平担架	1	ニッ折
		65mm	226		金属製かぎ付梯子 (チタン)	2	3.1m
	山林火災用可搬式送水装置	一式			鉄線カッター	1	
	ラインプロポーション	2			チェーンブロック	1	
	ジェットシューター	60			救助用支柱器具(三脚)	一式	
	無反動ノズル65mm	2			山岳救助資機材	一式	
	〃 50mm	12			救命胴衣	26	
	ポリタンク2000ℓ	5			空気呼吸器	18	
ポリタンク500ℓ	1		空気ボンベ	32	29.4Mpa 10本 14.7Mpa 22本		
救助器具	エンジンカッター	4		保安器具	複合ガス検知器	1	リケン
	チルホール	2			耐電手袋	8	
	救助幕	1			耐電衣	2	YS-121
	スローダン	1			耐電ズボン	2	YS-122
	救助ブイ	3			耐電長靴	2	YS-111-9
	折りたたみ避難梯子	1			防毒衣	2	トレルボルグ
	手こぎボート	2			科学防護服	3	マイクロガード
	三連梯子	2			耐熱服	2	エミュー
	救助艇 (ゴムボート含む)	2	船外機(トーハツ12馬力) (ホンダ15馬力)		充電器	1	
	救命索発射銃	2			その他	発電機	9
救助用縛帯	2		トランジスターメガホン	4			
バスケット担架	2		高圧洗浄機	1			
油圧切断機	一式		コンプレッサー	1			
油圧スプレッター	1		殺菌線消毒保管庫	1			
アセチレン溶断機	1		消毒器	1			
チェーンソー	4		心肺蘇生訓練用人形	16		成人全身13 乳児3	
万能斧	5		気管挿管訓練用人形	6			
ロープ12mm	23		応急処置用セット	1		30人用	
滑車	7		ウインチ装置	1		最大直引能力5t 14mm×50m	
カラビナ	18		クレーン装置(直伸式)	2	2.93t		
マット式空気ジャッキ	3	リフトバック20,24,40	発電・照明装置	1	出力15KVA, 1,800W メタルハイランド2灯		
エアソー	1		ガレージジャッキ	4			
送排風器	1		オイルキャッチャー	3	300枚		
ハンマードリル	2		AED除細動器	6	半自動3 自動3		
削岩機	1		訓練用AED	6			
充電式マルチカッター	一式						

## 2. 消 防

### (1) 消防水利状況

(平成27.4.1)

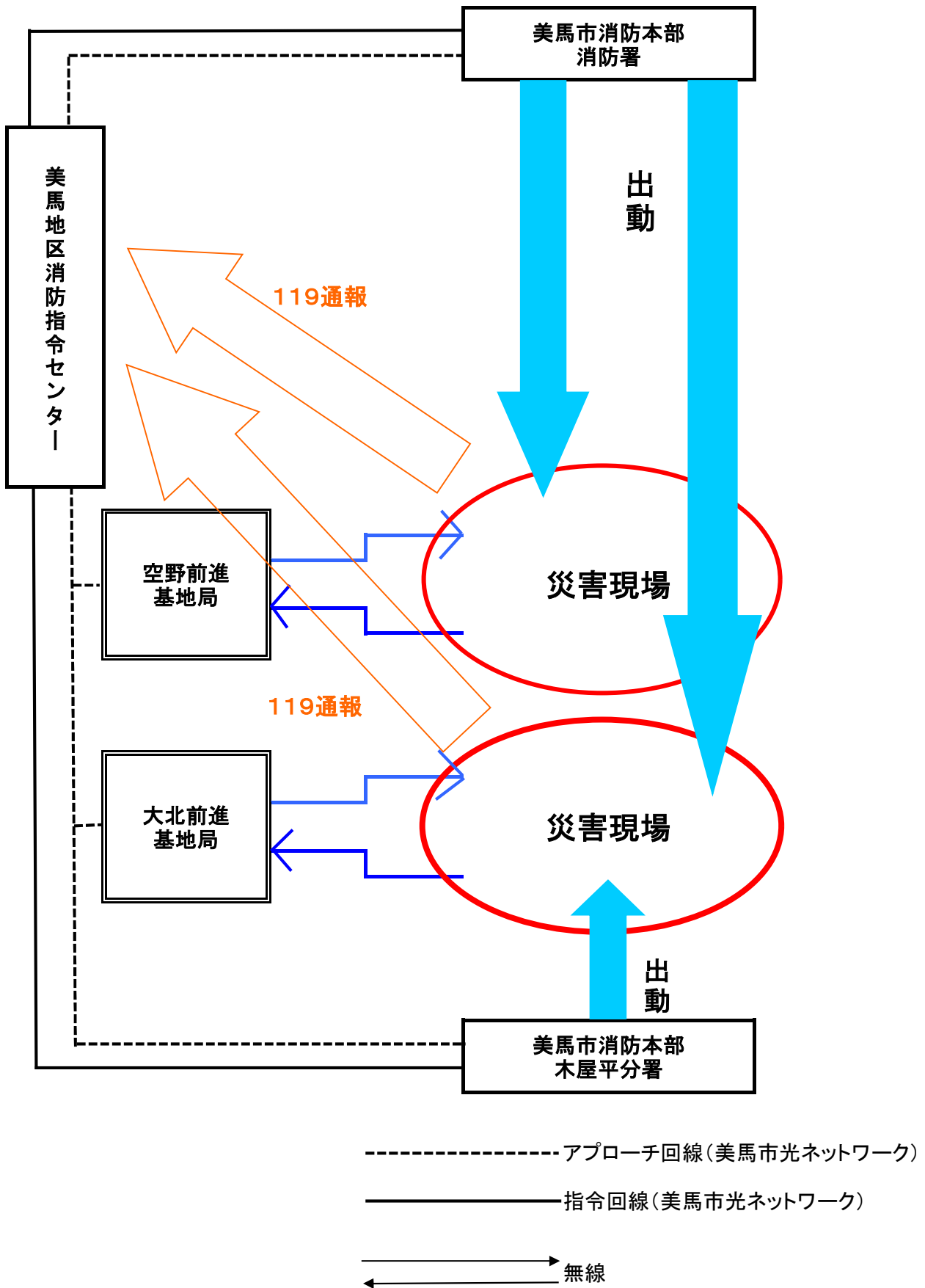
区分 地域別	消 火 栓									防 火 水 槽			そ の 他				
	管径 250	管径 200	管径 150	管径 125	管径 100	管径 75	管径 65	管径 50	計	40㎡以上	20㎡以上 40㎡未満	計	プール	用水	池	河川・谷	計
旧脇町	5	25	29		71	36		10	176	40	3	43	3			1	4
岩 倉			6		38	52		13	109	51	4	55	4		1		5
江 原		1	25		35	48		15	124	41	4	45	4				4
三 島		1	15		7	7		7	37	41	3	44	1			1	2
旧穴吹	2	12	17		3	19		4	57	21		21	1				1
口 山			1			11		4	16	39	6	45	2				2
古 宮									0	7	1	8	1				1
木屋平						29		55	84	9	4	13	1			7	8
三ツ木									0	6	2	8				3	3
川 井					3	15		1	19	10	2	12	1			4	5
計	7	39	93	0	157	217	0	109	622	265	29	294	18	0	1	16	35

## 3. 消防相互応援協定等の状況

締結年月日	協 定 名	締 結 先
平成18年1月10日	広域消防相互応援協定	大川地区広域行政振興整備事務組合 高松市, 美馬市 さぬき市, 三木町
平成9年3月31日	徳島県広域消防相互応援協定	徳島県下11消防本部
平成14年5月1日	徳島自動車道(徳島~井川池田)における火災及び救急業務に関する覚書	徳島市消防局, 板野東部消防組合 板野西部消防組合, 徳島中央広域連合 美馬西部消防組合, みよし広域連合 日本道路公団四国支社
平成10年4月1日	徳島県市町村消防応援協定	徳島県内の市町村消防の一部 事務組合及び広域連合
平成10年4月1日	徳島県消防防災ヘリコプター応援協定	徳島県内の市町村消防の一部 事務組合及び広域連合
平成16年5月10日	吉野川北岸土地改良区管理施設の消防水利使用協定	吉野川北岸土地改良区

# 通信指令

# 1. 通信系統図



## 2. 無線通信設備状況

### (1) デジタル無線

(平成27. 4. 1)

局 種	呼 出 名 称	出 力	設 置 場 所 等	購 入 年 月 日	許 可 更 新 年 月 日
基 地 局	空 野 基 地 局	10W		H 27   4   1	H 31   5   1
"	大 北 基 地 局	"		"	"
半 固 定 局	美 馬 消 防 本 部 1	5W	消 防 署 受 付 室	"	"
"	美 馬 消 防 本 部 2	"	" 事 務 所	"	"
"	美 馬 消 防 本 部 3	"	消 防 本 部 ( 2 F )	"	"
"	美 馬 消 防 本 部 4	"	"	"	"
"	美 馬 消 防 木 屋 平 1	"	木 屋 平 分 署 事 務 所	"	"
陸 上 移 動 局	美 馬 消 防 1	"	消 防 署 タ ン ク 車	"	"
"	美 馬 消 防 2	"	" ポ ン プ 車	"	"
"	美 馬 消 防 3	"	" 予 備 ポ ン プ 車	"	"
"	美 馬 救 助 1	"	" 工 作 車	"	"
"	美 馬 救 急 1	"	" 救 急 車	"	"
"	美 馬 救 急 2	"	" 救 急 車	"	"
"	美 馬 救 急 3	"	" 救 急 車	"	"
"	美 馬 救 急 5	"	" 軽 緊 急 搬 送 車	"	"
"	美 馬 搬 送 1	"	" 資 機 材 搬 送 車	"	"
"	美 馬 搬 送 2	"	" 軽 資 機 材 搬 送 車	"	"
"	美 馬 指 令 1	"	" 指 令 広 報 車	"	"
"	美 馬 消 防 本 部 10	"	" 可 搬 ( 指 令 セ ン タ ー )	"	"
"	美 馬 救 急 11	2W	" 携 帯 ( 救 急 車 )	"	"
"	美 馬 救 急 21	"	" 携 帯 ( " )	"	"
"	美 馬 救 急 31	"	" 携 帯 ( " )	"	"
"	美 馬 消 防 11	"	" 携 帯 ( タ ン ク 車 )	"	"
"	美 馬 消 防 21	"	" 携 帯 ( ポ ン プ 車 )	"	"
"	美 馬 消 防 31	"	" 携 帯 ( 予 備 ポ ン プ 車 )	"	"
"	美 馬 救 助 11	"	" 携 帯 ( 工 作 車 )	"	"
"	美 馬 指 令 11	"	" 携 帯 ( 指 令 車 )	"	"
"	美 馬 消 防 71	"	" 携 帯 ( 指 令 セ ン タ ー )	"	"
"	美 馬 消 防 72	"	" 携 帯 ( 指 令 セ ン タ ー )	"	"
"	美 馬 消 防 73	"	" 携 帯 ( 指 令 セ ン タ ー )	"	"
"	木 屋 平 消 防 10	5W	木 屋 平 分 署 可 搬	"	"
"	木 屋 平 救 急 1	"	" 救 急 車	"	"
"	木 屋 平 消 防 1	"	" ポ ン プ 車	"	"
"	木 屋 平 指 令 1	"	" 指 令 車	"	"
"	木 屋 平 救 急 11	2W	" 携 帯 ( 救 急 車 )	"	"
"	木 屋 平 消 防 11	"	" 携 帯 ( ポ ン プ 車 )	"	"
"	木 屋 平 指 令 11	"	" 携 帯 ( 指 令 車 )	"	"

(2) 署活波系

局 種	呼 出 名 称	出 力	設 置 場 所 等	購入年月日
陸上移動局	みましようぼう101	1W	消防署 受付室	H27.1.20
"	みましようぼう102	1W	"	"
"	みましようぼう103	1W	"	"
"	みましようぼう104	1W	"	"
"	みましようぼう105	1W	"	"
"	みましようぼう106	1W	"	"
"	みましようぼう107	1W	"	"
"	みましようぼう108	1W	"	"
"	みましようぼう109	1W	"	"
"	みましようぼう110	1W	"	"
"	みましようぼう111	1W	"	"
"	みましようぼう112	1W	"	"
"	みましようぼう113	1W	"	"
"	みましようぼう114	1W	"	"
"	みましようぼう115	1W	"	"
"	みましようぼう116	1W	"	"
"	みましようぼう117	1W	"	"
"	みましようぼう118	1W	"	"
"	みましようぼう119	1W	"	"
"	みましようぼう120	1W	"	"

### 3. 气象

#### (1) 气温

区分 月 别	最 高	最 低	月平均		
			平均	最 高	最 低
1	15.2	-3.6	4.5	9.5	0.0
2	21.6	-2.5	4.3	8.7	0.7
3	20.7	-2.5	8.7	14.1	3.9
4	24.6	1.2	12.9	18.8	7.5
5	33.2	7.0	18.2	24.9	12.5
6	33.1	15.4	21.6	26.4	18.0
7	35.6	17.7	25.6	30.8	21.5
8	33.9	17.5	24.8	29.2	22.1
9	31.6	13.8	21.4	26.8	17.6
10	28.4	6.2	16.8	21.8	12.8
11	20.7	3.8	11.7	16.7	7.8
12	17.5	-2.2	4.5	8.6	1.3

(2) 風向・風速

区 分 月 別	平 均	風速 Wind Speed (m/s)		最 多 風 向	日 照 時 間
	Mean	最大 Max	風向 Dir		
1	1.8	7.8	南西	西南西	146.5
2	1.6	6.4	西南西	西南西	97.2
3	1.9	6.9	西南西	西南西	168.1
4	1.6	7.0	南西	西南西	179.3
5	1.7	7.3	北東	西南西	255.0
6	1.4	6.7	北東	西南西	116.4
7	1.4	5.7	南西	西南西	171.6
8	1.3	10.0	北東	西南西	90.3
9	1.1	5.3	北西	西南西	159.7
10	1.3	8.0	北東	西南西	130.5
11	1.2	5.6	西南西	西南西	122.5
12	1.9	6.9	南西	西南西	93.8
平 均	1.5	7.0			144.2

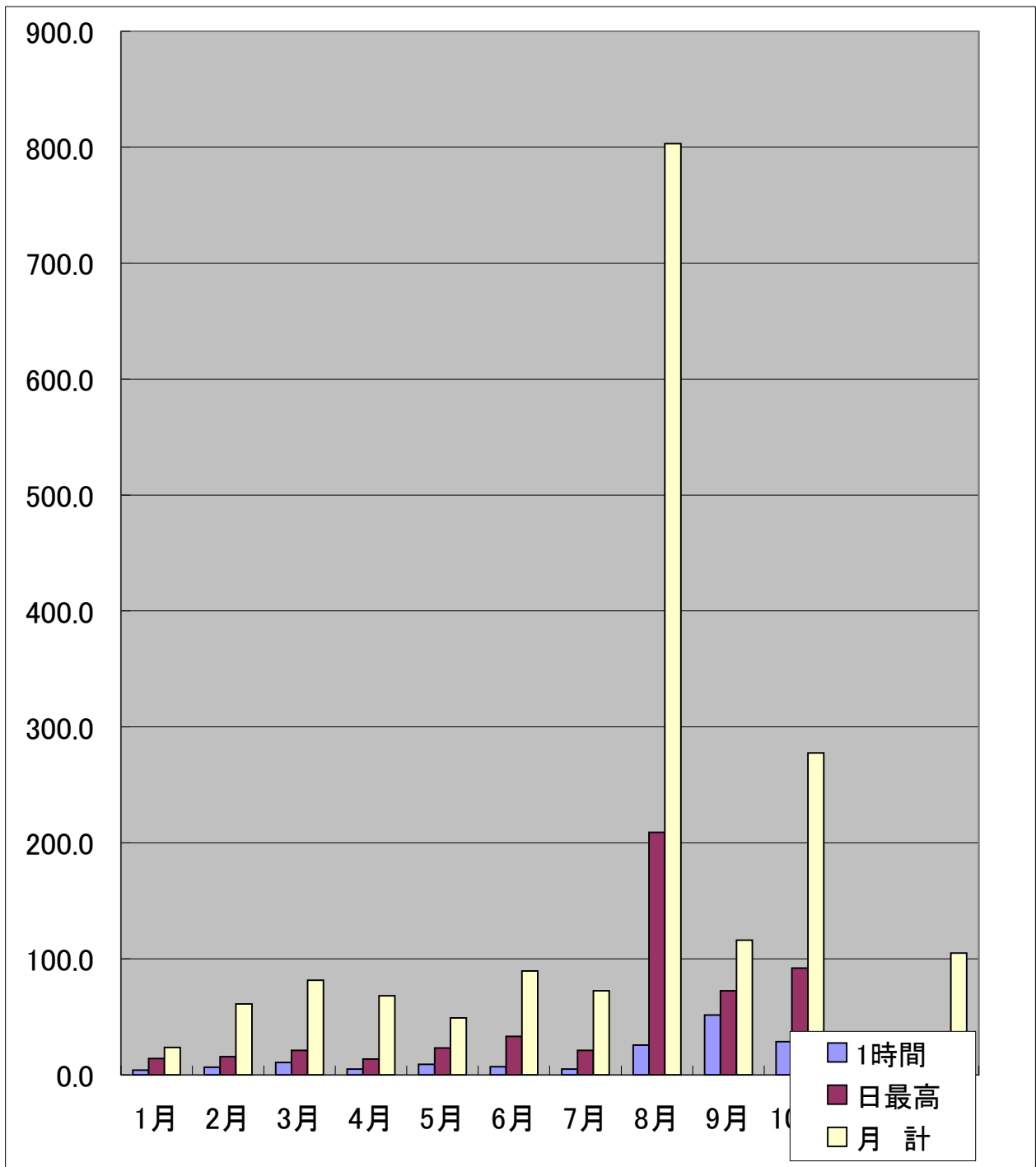
(3) 注意報・警報

区 分 月 別	注 意 報													警 報				
	乾 燥	強 風	濃 霧	大 雨	洪 水	霜	異 常 低 温	風 雪	大 雪	着 雪	雪 崩	雷	吉 野 川 洪 水	大 雨	洪 水	大 雪	暴 風	吉 野 川 洪 水
1	5	1						1				6						
2	2								2	2		3						
3	3	2		2	2	13						8						
4	4	2				8						5						
5	4			1	1							6						
6				4	4							7						
7		1		3	3							17		1	1			
8		2		12	10							9		3	2		1	
9	1			4	3							6		1	1			
10	1	3		4	4							7		2	2		1	
11	1											4						
12	4	4						2	4	4	2	9						
計	25	15	0	30	27	21	0	3	6	6	2	87	0	7	6	0	2	0



(4) 降水量

(単位：mm)



	1月	2月	3月	4月	5月	6月	7月	8月	9月	10月	11月	12月
1時間	4.0	6.5	10.5	5.0	9.0	7.0	5.0	25.5	51.5	28.5	3.5	7.5
日最高	14.0	15.5	21.0	13.5	23.0	33.0	21.0	209.0	72.5	92.0	11.0	24.0
月計	23.5	61.0	81.5	68.0	49.0	89.5	72.5	803.0	116.0	277.5	30.0	105.0

予 防

# 1. 予 防

## (1) 主要防火対象物と防火管理者調

(平成27年3月31日)

防火対象物の別		防火対象物数	防火管理者必要数	防火管理者 選任届出済		
				(甲)	(乙)	
(1)	イ	劇場 映画館 観覧場				
	ロ	公会堂 集会場	20	12	10	
(2)	イ	キャバレー カフェー ナイトクラブ	2	1		
	ロ	遊技場 ダンスホール	2	2	2	
	ハ	風俗店等				
(3)	イ	待合 料理店				
	ロ	飲食店	26	26	8	9
(4)		百貨店 マーケット その他の物品を営む店舗又は展示場	51	51	30	5
(5)	イ	旅館 ホテル 宿泊所	10	9		1
	ロ	寄宿舎 下宿 共同住宅	89	11		
(6)	イ	病院 診療所 助産所	27	18	18	
	ロ	老人 救護 更正施設	13	13	13	
	ハ	ディサービス 児童福祉施設	16	10	10	
	ニ	幼稚園 特別支援学校	6	5	5	
(7)		小学校 中学校 高等学校 大学 各種学校	53	19	19	
(8)		図書館 博物館 美術館の類	2	1	1	
(9)	イ	公衆浴場のうち 熱気・蒸気浴場等				
	ロ	公衆浴場のうちイ以外のもの				
(10)		車両停車場 船舶 航空機の発着場				
(11)		神社 寺院 教会の類するもの	14	4	2	
(12)	イ	工場 作業所	106	5	5	
	ロ	映画スタジオ テレビスタジオ				
(13)	イ	自動車車庫 駐車場				
(14)		倉庫	91			
(15)		前各項に該当しない事業場	117	30	12	
(16)	イ	複合防火対象物・特定防火対象物	103	34	24	8
	ロ	上記以外の複合用途のもの	25	1	1	
(16)の2		地下街				
(16)の3		準地下街				
(17)		重要文化財, 重要民俗資料館	7	2	2	
(18)		延長50m以上のアーケード				
(19)		市町村長の指定する山林				
(20)		総務省指令で定める舟車				
		計	782	256	164	23

(2) 建築物同意事務処理状況

(平成27年3月31日)

申請要旨	同意		合計
	指導なし	指導あり	
新築	20		20
増築	1	1	2
改築			0
用途変更			0
その他	1		1
合計	22	1	23

(3) 地域別建築同意事務処理状況

(平成27年3月31日)

地域 \ 月別	4	5	6	7	8	9	10	11	12	1	2	3	合計
脇町	3			2	4	2	3	3				2	19
穴吹		1		2		1							4
木屋平													0
合計	3	1	0	4	4	3	3	3	0	0	0	2	23

(4) 中高層建築物用途別棟数調

(平成27年3月31日)

階数 用途別	3	4	5	6	7	合計
百貨店・店舗	7					7
料理・飲食店	3					3
ホテル・旅館	1		2			3
病院・診療所	8	5	1			14
福祉施設	3	1	1			5
各種学校	17	3				20
工場・作業場	4		1			5
事務所	10	3	4	1		18
共同住宅	8	16	6	2		32
複合用途住宅	42	5	2	2		51
計	103	33	17	5	0	158

(5) 消防法及び火災予防条例に基づく各種届出状況

(平成27年3月31日)

種類 月別	4	5	6	7	56	9	10	11	12	1	2	3	計
火災とまぎらわしい届				2									2
露店等の開設届出書				2	1		1	2					6
ボイラー設置届				1									1
少量危険物貯蔵取扱所	1	1	1			1					2		6
発電・変電・蓄電設備届		2		1		3	3		4		1	2	16
防火対象物開始届	1			2	1	1	1	1			1	1	9
消防計画届	17	2	4	2	9	10	1		6		2	2	55
煙火打上げ届				4	1								5
液化石油ガス届				3	1	2	1	1	3			1	12
催物開催届													0
道路工事届	27	36	64	49	31	36	24	20	18	19	16	27	367
消防訓練実施計画届	13	7	14	4	6	17	14	15	8	10	10	16	134
消防用設備等着工届	2		2	4	1	3		1	1	2	2	3	21
消防用設備等設置届	1	1	3	7	6	4		1	5	7	7	14	56
消防用設備点検結果報告書	4	25	1	7	12	23	20	10	18	25	8	12	165

(6) 自主防災組織等の結成状況

	組織数	人員	備考
自主防災組織	187	22,160	美馬町除く
幼年消防クラブ	8	473	
少年消防クラブ	0	0	
婦人防火クラブ	10	322	

(7) 広報活動

区分	対象	内容	回数
防火映画ビデオ	学校、各事業所 自治会等	ビデオ DVD	8
防火教室	防火クラブ 自主防等	消火器、消火栓等の取扱訓練等	16
消防車広報	一般住民	春・秋季火災予防運動時実施中 火災多発時等	46
音声告知・ケーブルテレビ放送	一般住民	火災予防関係、消防訓練、講習会等	56
危険物安全ポスター	一般住民、 危険物取扱事業所	ポスターを配布	1
火災予防ポスター	学校、病院、事業 所	ポスターを配布	3
火災予防垂れ幕	一般住民	春・秋季火災予防運動中	2
新聞等	一般住民	「広報みま」・広告	3
消防署見学	幼稚園、小学校	児童、先生に対する防火思想の高揚	5
避難・消火訓練等	学校、病院、各事 業所等	自主訓練、総合訓練	130
応急手当等講習会	学校、婦人会、一 般住民等	心肺蘇生法、応急手当、AED取扱い	17

(8) ビデオテープ一覧表

整理番号	題名		放映時分
1	もしも、そのとき火災を科学する	1本	30分
2	家族でガッテン	1本	25分
3	住宅防火、あなたの家庭は大丈夫	1本	20分
4	家族de防火	1本	20分
5	うっかり町の屋根の下 (住宅防火のすすめ)	1本	25分
6	住宅防火から学ぶ(ほんとうに知っている火災の怖さ)	1本	25分
7	わたしたちの防火	1本	35分
8	うっかり家の人々 (住宅防火診断のすすめ)	1本	20分
9	うっかり町は大騒ぎ (住宅防火診断のすすめ)	1本	20分
10	ドラマでわかる初期対応	1本	26分
11	あなたと防火	1本	20分
12	防火対策と防災製品	1本	17分
13	あなたのお宅は安心ですか(住宅防火対策と防災製品)	1本	18分
14	大地震(日ごろの備えが身を守る)	1本	20分
15	阪神、淡路大震災と消防	1本	30分
16	これだけは守りたい家庭の地震対策	1本	10分
17	台風災害への備え	1本	22分
18	火災あなたの工場は大丈夫	1本	27分
19	自主防災組織の救助訓練ビデオ	1本	29分
20	火炎・煙・有毒ガス	1本	22分
21	二十一世紀日本の地震災害	1本	40分
22	自衛消防訓練の実施	1本	20分
23	消防用設備等の取扱い	1本	20分
24	地震の恐怖 残された教訓	1本	26分
25	地震、その時どうする	1本	
26	尊い命を守るために！ 住宅用火災警報器	1本	
27	防火管理の意義と制度 日々の安心は日頃の防火意識から	1本	25分
28			
29	自分のところは自分で守る -自衛消防訓練の実施-	1本	20分
30	充実した防火管理を行うために -消防計画の作成要領-	1本	20分
31	火災警報器PRビデオ ~火災を防ぐ「あたりまえ」を地域に！~	1本	19分











## 2. 危険物

### (1) 危険物施設状況

(平成27年3月31日)

設置完成の別	製造所等の別 町村別	合計	製造所	貯蔵所							取扱所					事業所		
				小計	屋内貯蔵所	屋外タンク貯蔵所	屋内タンク貯蔵所	地下タンク貯蔵所	簡易タンク貯蔵所	移動タンク貯蔵所	屋外貯蔵所	小計	給油取扱所	第一種販売取扱所	第二種販売取扱所		移送取扱所	一般取扱所
				設置許可証交付施設	合	110		63	10	8	3	26	2	14			47	35
	計脇	79		45	4	8	3	19		11		34	23				11	46
	町穴	26		15	5			6	2	2		11	10				1	17
	町木	5		3	1			1		1		2	2					4
	平合	110		63	10	8	3	26	2	14		47	35				12	67
完成検査済証交付施設	計脇	79		45	4	8	3	19		11		34	23				11	46
	町穴	26		15	5			6	2	2		11	10				1	17
	町木	5		3	1			1		1		2	2					4
	平	110		63	10	8	3	26	2	14		47	35				12	67

(2) 危険物関係事務処理状況

(平成26年度)

製造所等の別		種 別		許 可		完成検査		タンク検査		仮使用	廃止届	手数料 (千円)
		設置	変更	設置	変更	水圧	水張					
製 造 所												
貯蔵所	屋 内 貯 蔵 所			1								10
	屋外タンク貯蔵所											
	屋内タンク貯蔵所											
	地下タンク貯蔵所											
	簡易タンク貯蔵所											
	移動タンク貯蔵所		1		1						2	19
取扱所	屋 外 貯 蔵 所											
	給 油 取 扱 所		1		1				1			44
	第1種販売取扱所											
	第2種販売取扱所											
	移 送 取 扱 所											
一 般 取 扱 所	1		1		1				1		93	
計		1	2	2	2	1	0		1	3		166

(3) 数量別危険物施設状況

(平成27年3月31日)

製造所等の別		製造所	貯 蔵 所						取 扱 所					計	
			屋 内 貯 蔵 所	屋 内 タ ン ク 貯 蔵 所	屋 外 タ ン ク 貯 蔵 所	地 下 タ ン ク 貯 蔵 所	簡 易 タ ン ク 貯 蔵 所	移 動 タ ン ク 貯 蔵 所	屋 内 貯 蔵 所	給 油 取 扱 所	第 一 種 販 売 取 扱 所	第 二 種 販 売 取 扱 所	移 送 取 扱 所		一 般 取 扱 所
5 倍 以 下			7	1	1	20	2	12		1				3	47
5倍をこえ 10倍以下			3	1		4		1		7				4	20
10倍をこえ 50倍以下					1					7				5	13
50倍をこえ 100倍以下								1		4					5
100倍をこえ 150倍以下										9					9
150倍をこえ 200倍以下										6					6
200倍をこえ1000倍以下					1					1					2
計			10	2	1	26	2	14		35				12	102

# 火災統計

# 1. 火災統計総括表（前年と比較）

区 分		単 位	平成26年	平成25年	増 減 (△ 減)
火 災 件 数	合 計	件	7	10	△ 3
	建 物		3	8	△ 5
	林 野			2	△ 2
	車 両		3		3
	船 舶				
	航 空 機				
	そ の 他		1		1
焼 損 棟 数	合 計	棟	1	9	△ 8
	全 焼			3	△ 3
	半 焼				
	部 分 焼			2	△ 2
	ボ ヤ		1	4	△ 3
建 物 焼 損 面 積		㎡	1	225	△ 224
			表面積 1	4	表面積 △ 3
林 野 焼 損 面 積		a	6	6	0
死 者		人	1		1
負 傷 者		人	1	2	△ 1
罹 災 世 帯	合 計	世帯	3	7	△ 4
	全 損			1	△ 1
	半 損			1	△ 1
	小 損		3	5	△ 2
罹 災 人 員		人	9	19	△ 10
損 害 額	合 計	千円	666	1,843	△ 1177
	建 物		7	1,843	△ 1836
	林 野				0
	車 両		659	0	659
	船 舶				
	そ の 他				

## 2. 平成26年火災発生状況

区分	町村別	件数	焼損面積及び 焼損車両台数	損害額(千円)	焼損棟数	罹災世帯数
脇町	合計	7	1.14㎡	666	1	3
	建物	3	1.14㎡	7	1	3
	林野					
	車両	3	3台	659		
	その他	1	6a			
穴吹町	建物	2	1.14㎡	4	1	2
	林野					
	車両	2	2台	225		
	その他	1	6a			
	計	5	1.14㎡	229	1	2
木屋平	建物					
	林野					
	車両					
	その他					
	計					
江原	建物	1	収容物	3		1
	林野					
	車両	1	1台	434		
	その他					
	計	2		437		1

## 3. 過去10年間の地域別火災統計

	江原	脇町	岩倉	三島	穴吹	口山	古宮	木屋平	計
平成17年	3	2	2		1		1		9
平成18年		1			2	1			4
平成19年	1	1	2					1	5
平成20年	3	2	5		2				12
平成21年	3	2	1						6
平成22年	3	1						1	5
平成23年	1	2	1					1	5
平成24年	2	5				1		2	10
平成25年	2	3	2	1		2			10
平成26年	1	2	2					2	7
計	19	21	15	1	5	4	1	7	73



#### 4. 過去10年間の火災統計

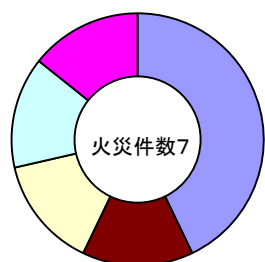
年 別	区 分	火 災 件 数	火 災 種 別					焼 損 棟 数				羅 災 世 帯				死 傷 者		焼 失 面 積		損 害 額 (千円)						
			建 物	林 野	船 舶	車 両	そ の 他	全 焼	半 焼	部 分 焼	ボ ヤ	全 損	半 損	小 損	雇 員	死 者	傷 者	建 物 m <sup>2</sup>	林 野 a	建 物		林 野	船 舶	車 両	そ の 他	合 計
																				建 物	内 容 物					
平成17年		9	6	1		1	10		7		3			22	1		1,189	600	30,313	20,869	3,103			60		54,345
平成18年		4	4				4			1				3			217		3,174	2,181					5,355	
平成19年		5	4		1		14		2	1	5		14	1	1	989		41,581	24,271				100		65,952	
平成20年		12	9		1	2	6	3	4		1	4		19	1		621	300	24,775	14,418				100		39,293
平成21年		6	4			2	8			3			7	1	1	830		45,109	8,029						53,138	
平成22年		5	1	2		1			5				7	1	1	4	47	684	82	62			1,162	914	2,904	
平成23年		5	4			1	7	2	3		3		4	1	4	498		3,449	328						3,777	
平成24年		10	7	1		1	8		3	2	2		2		2	1,761	6	20,680	6,177				107		26,964	
平成25年		10	8	2			2		2	5	1	1	5	19		225	6	995	848						1,843	
平成26年		7	3			3				1			3	9	1	1	1	6	4	3				659		666
合計		73	50	6		8	9	59		26	9	16	8	10	114	7	12	6,335	965	170,764	77,206	3,165		2,188	914	254,237

## 5. 月別火災件数及び損害額

(単位：千円)

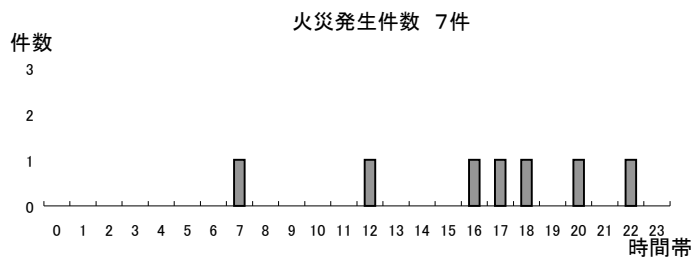
区分 月別	建 物 火 災				林 野 火 災 (a)			車 両 火 災 (台)		そ の 他 火 災		死 傷 者		合 計	
	件数	棟数	焼失面積 (㎡)	損害額	件数	焼失面積	損害額	件数	損害額	件数	損害額	死者	傷者	件数	損害額
1	1	1	1.14	4									1	1	4
2								1	434					1	434
3														0	0
4														0	0
5								1	94	1		1		2	94
6														0	0
7														0	0
8								1	131					1	131
9														0	0
10														0	0
11	1			3										1	3
12	1													1	0
計	3	1	1		0	0	0	3	659	1	0	1	1	7	666

## 6. 火災原因別図表



- 不明
- 焚き火
- ガスこんろ
- 車両
- 使用上の不注意

## 7. 時間別火災発生件数



## 8. 原因と主な経過

原因	件数	主な経過	件数	着火物	件数
不明	3	不明	2	不明	3
焚き火	1	放置	1	引火性液体類 (動植物油第一石油類)	1
ガスこんろ	1	引火	1	第2石油類 (灯油)	1
車両	1	摩擦熱	1	枯草	1
使用上の 不注意	1	火源が動いて 接触	1	その他	1
		放火の疑い	1		

## 9. 年別原因別火災発生件数

平成22年		平成23年		平成24年		平成25年		平成26年	
不明	2	不明	1	不明	3	ガスこんろ	3	不明	3
焚き火	2	焚き火	1	焚き火	2	焚き火	2	焚き火	1
放火	1	ガスこんろ	1	ガスこんろ	2	ろうそく	2	ガスこんろ	1
		電気こたつ	1	ファンヒーター・バッテリー	各1	放火・放火の疑い	各1	車両	1
		石油ストーブ	1	放火の疑い	1	不明	1	使用上の不注意	1

救急・救助

## 1. 過去10年間の救急状況

年度 種別	17年	18年	19年	20年	21年	22年	23年	24年	25年	26年	計
出動回数	1,064	1,005	1,016	994	970	1,022	1,024	1,037	1,093	1,173	10,398
救急回数	1,018	955	977	950	913	964	985	995	1,042	1,115	9,914
搬送人員	1,040	985	1,000	983	936	973	999	1,005	1,053	1,131	10,105
火災	0	0	1	0	2	1	3	2	0	0	9
自然災害	0	0	0	0	0	0	0	0	0	0	0
水難	1	1	1	2	0	0	4	0	0	3	9
交通	112	97	109	107	92	81	93	86	96	99	972
労働災害	5	4	4	6	3	6	7	6	9	10	60
運動競技	3	2	5	4	2	3	1	3	1	5	1,032
一般負傷	117	105	114	114	136	133	136	160	146	173	1,334
加害	1	1	2	1	0	3	2	1	3	1	15
自損行為	7	8	9	12	12	5	8	7	6	11	1,349
急病	448	446	468	460	441	514	452	532	529	615	4,905
その他 転院等	370	341	303	288	282	276	318	240	252	256	2,926
合計	1,064	1,005	1,016	994	970	1,022	1,024	1,037	1,042	1,173	10,347

## 2. 行政区別救急発生状況

月別 町村別	1月	2月	3月	4月	5月	6月	7月	8月	9月	10月	11月	12月	合計
脇町	86	61	56	61	78	64	83	85	65	57	70	82	848
穴吹町	24	26	22	18	20	24	34	24	19	22	16	21	270
木屋平	5	2	1	4	8	3	2	5	5	2	5	7	49
その他	0	0	0	3	1	1	0	0	0	0	1	0	6
計	115	89	79	86	107	92	119	114	89	81	92	110	1,173

### 3. 管内管外別搬送人員調

事故種別 区分	火災	自然災害	水難	交通事故	労働災害	運動競技	一般負傷	加害	自損行為	急病	その他	計
管内に住所を有する者	0	0	1	62	4	4	151	1	5	541	193	962
管外に住所を有する者	0	0	0	42	6	1	11	0	1	42	63	166
その他、不明	0	0	0	0	0	0	1	0	0	2		3
edx	0	0	1	104	10	5	163	1	hgr	585	256	1,131

### 4. 事故種別，時間別搬送出動件数

事故種別 区分	火災	自然災害	水難	交通事故	労働災害	運動競技	一般負傷	加害	自損行為	急病	その他				計	
											転院搬送	医師搬送	資機材等輸送	その他		
合計	0	0	3	99	10	5	173	1	11	615	256	0	0	0	1,173	
時間別	0～2	0	0	0	2	0	0	3	0	0	35	6	0	0	0	46
	2～4	0	0	0	4	0	0	2	0	1	16	2	0	0	0	25
	4～6	0	0	0	1	0	0	4	0	0	30	4	0	0	0	39
	6～8	0	0	1	3	0	0	14	0	2	37	2	0	0	0	59
	8～10	0	0	0	12	3	1	28	0	0	65	30	0	0	0	139
	10～12	0	0	0	11	2	2	21	0	1	80	61	0	0	0	178
	12～14	0	0	0	11	1	2	21	1	1	80	47	0	0	0	164
	14～16	0	0	0	14	3	0	22	0	0	59	33	0	0	0	131
	16～18	0	0	2	18	1	0	19	0	2	55	33	0	0	0	130
	18～20	0	0	0	10	0	0	19	0	3	54	20	0	0	0	106
	20～22	0	0	0	8	0	0	9	0	1	69	11	0	0	0	98
	22～24	0	0	0	5	0	0	11	0	0	35	7	0	0	0	58

### 5. 事故種別，時間別搬送人員

区分	事故種別	火	自災	水	交事	労災	運競	一負	加	自行	急	その他	計
		災	然害	難	通故	働害	動技	般傷	害	損為	病		
合計		0	0	1	104	10	5	163	1	6	585	256	1,131
時間別	0～2	0	0	0	2	0	0	2	0	0	34	6	44
	2～4	0	0	0	3	0	0	2	0	1	16	2	24
	4～6	0	0	0	1	0	0	3	0	0	29	4	37
	6～8	0	0	1	5	0	0	14	0	2	35	2	59
	8～10	0	0	0	14	3	1	26	0	0	62	30	136
	10～12	0	0	0	10	2	2	20	0	0	76	61	171
	12～14	0	0	0	11	1	2	21	1	1	77	47	161
	14～16	0	0	0	14	3	0	21	0	0	56	33	127
	16～18	0	0	0	22	1	0	18	0	0	51	33	125
	18～20	0	0	0	8	0	0	17	0	1	52	20	98
	20～22	0	0	0	9	0	0	8	0	1	64	11	93
	22～24	0	0	0	5	0	0	11	0	0	33	7	56

### 6. 事故種別，医療機関別搬送人員

告示の別等	事故種別等 開設者別	急病		交通事故		一般負傷		その他		計		
		うち 管内	うち 管外	うち 管内	うち 管外	うち 管内	うち 管外	うち 管内	うち 管外	うち 管内	うち 管外	
救急 医療 機関	国立	11	11	4	4	1	1	14	14	30	30	
	公立	140	140	29	29	36	36	126	126	331	331	
	公的	59	59	21	21	42	42	98	98	220	220	
	私的	病院	240	6	38	0	58	0	33	9	369	15
		診療所	0	0	0	0	1	1	0	0	1	1
	計	450	216	92	54	138	80	271	247	951	597	
医療 機関 その他	国立	3	3	0	0	0	0	0	0	3	3	
	公立	0	0	0	0	0	0	0	0	0	0	
	公的	4	0	1	0	0	0	0	0	5	0	
	私的	病院	105	4	11	0	22	2	5	1	143	7
		診療所	23	3	0	0	3	0	2	0	28	3
	計	135	10	12	0	25	2	7	1	179	13	
計	国立	14	14	4	4	1	1	14	14	33	33	
	公立	140	140	29	29	36	36	126	126	331	331	
	公的	63	59	22	21	42	42	98	98	225	220	
	私的	病院	345	10	49	0	80	2	38	10	512	22
		診療所	23	3	0	0	4	1	2	0	29	4
	計	585	226	104	54	163	82	278	248	1,130	610	
場 所 の 他 所	接骨院等	0	0	0	0	0	0	0	0	0	0	
	その他	0	0	0	0	0	0	1	1	1	1	
	計	0	0	0	0	0	0	1	1	1	1	
合計		585	226	104	54	163	82	279	249	1,131	611	

## 7. 曜日別救急出場件数

区分		事故種別										その他				計
		火災	自然災害	水難	交通事故	労働災害	運動競技	一般負傷	加害	自損行為	急病	転院搬送	医師搬送	資機材等輸送	その他	
曜日別	月曜	0	0	0	14	4	0	27	0	0	100	54	0	0	0	199
	火曜	0	0	0	16	1	2	29	1	2	90	42	0	0	0	183
	水曜	0	0	0	14	1	0	21	0	3	82	48	0	0	0	169
	木曜	0	0	0	13	1	0	18	0	1	81	31	0	0	0	145
	金曜	0	0	1	15	1	0	23	0	3	85	28	0	0	0	156
	土曜	0	0	0	15	2	0	28	0	1	100	35	0	0	0	181
	日曜	0	0	2	12	0	3	27	0	1	77	18	0	0	0	140
計		0	0	3	99	10	5	173	1	11	615	256	0	0	0	1,173
月別	1月	0	0	0	12	1	0	17	0	1	59	25	0	0	0	115
	2月	0	0	0	12	0	0	11	0	0	48	18	0	0	0	89
	3月	0	0	0	6	3	0	12	0	0	41	17	0	0	0	79
	4月	0	0	0	11	1	0	12	0	0	43	19	0	0	0	86
	5月	0	0	0	11	2	1	21	0	2	39	31	0	0	0	107
	6月	0	0	0	6	1	2	12	0	1	49	21	0	0	0	92
	7月	0	0	0	5	0	1	25	0	3	60	25	0	0	0	119
	8月	0	0	3	15	1	0	8	0	1	58	28	0	0	0	114
	9月	0	0	0	3	1	0	18	0	0	47	20	0	0	0	89
	10月	0	0	0	5	0	1	12	0	1	47	15	0	0	0	81
	11月	0	0	0	6	0	0	9	0	1	61	15	0	0	0	92
	12月	0	0	0	7	0	0	16	1	1	63	22	0	0	0	110

## 8. 曜日別月別搬送人員

区分		事故種別										その他	計
		火災	自然災害	水難	交通事故	労働災害	運動競技	一般負傷	加害	自損行為	急病		
曜日別	月曜	0	0	0	17	4	0	24	0	0	95	54	194
	火曜	0	0	0	17	1	2	28	1	1	84	42	176
	水曜	0	0	0	17	1	0	20	0	1	75	48	162
	木曜	0	0	0	15	1	0	16	0	0	79	31	142
	金曜	0	0	1	14	1	0	21	0	3	80	28	148
	土曜	0	0	0	14	2	0	27	0	1	96	35	175
	日曜	0	0	0	10	0	3	27	0	0	76	18	134
計		0	0	1	104	10	5	163	1	6	585	256	1,131
月別	1月	0	0	0	15	1	0	15	0	1	59	25	116
	2月	0	0	0	12	0	0	10	0	0	43	18	83
	3月	0	0	0	7	3	0	11	0	0	38	17	76
	4月	0	0	0	9	1	0	12	0	0	39	19	80
	5月	0	0	0	14	2	1	20	0	0	36	31	104
	6月	0	0	0	6	1	2	11	0	0	48	21	89
	7月	0	0	0	6	0	1	24	0	3	58	25	117
	8月	0	0	1	16	1	0	7	0	1	54	28	108
	9月	0	0	0	4	1	0	18	0	0	46	20	89
	10月	0	0	0	3	0	1	11	0	0	47	15	77
	11月	0	0	0	5	0	0	9	0	1	57	15	87
	12月	0	0	0	7	0	0	15	1	0	60	22	105



### 9. 事故種別年令区分別搬送人員

年令区分	事故種別 傷病程度	火災	自然災害	水難	交通事故	労働災害	運動競技	一般負傷	加害	自損行為	急病	その他	計
		新生児	死亡	0	0	0	0	/	/	0	0	/	0
	重症	0	0	0	0	/	/	0	0	/	0	0	0
	中等症	0	0	0	0	/	/	0	0	/	0	0	0
	軽症	0	0	0	0	/	/	0	0	/	0	0	0
	その他	0	0	0	0	/	/	0	0	/	0	0	0
	計	0	0	0	0	/	/	0	0	/	0	0	0
乳幼児	死亡	0	0	0	0	/	0	0	0	0	0	0	0
	重症	0	0	0	0	/	0	0	0	0	0	0	0
	中等症	0	0	0	0	/	0	0	0	0	3	0	3
	軽症	0	0	0	2	/	0	5	0	0	11	0	18
	その他	0	0	0	1	/	0	0	0	0	0	0	1
	計	0	0	0	3	/	0	5	0	0	14	0	22
少年	死亡	0	0	0	0	0	0	0	0	0	0	0	0
	重症	0	0	0	1	0	0	0	0	0	1	0	2
	中等症	0	0	0	1	0	1	2	0	0	8	0	12
	軽症	0	0	0	7	0	3	4	0	0	10	0	24
	その他	0	0	0	0	0	0	0	0	0	0	0	0
	計	0	0	0	9	0	4	6	0	0	19	0	38
成人	死亡	0	0	1	0	0	0	0	0	1	2	0	4
	重症	0	0	0	3	1	0	1	0	1	20	13	39
	中等症	0	0	0	21	4	0	28	0	2	60	42	157
	軽症	0	0	0	41	3	1	18	1	0	80	7	151
	その他	0	0	0	0	0	0	0	0	0	0	0	0
	計	0	0	1	65	8	1	47	1	4	162	62	351
老人	死亡	0	0	0	0	1	0	0	0	1	28	3	33
	重症	0	0	0	2	1	0	23	0	1	75	53	155
	中等症	0	0	0	12	0	0	51	0	0	189	123	375
	軽症	0	0	0	13	0	0	31	0	0	98	15	157
	その他	0	0	0	0	0	0	0	0	0	0	0	0
	計	0	0	0	27	2	0	105	0	2	390	194	720
合計	死亡	0	0	1	0	1	0	0	0	2	30	3	37
	重症	0	0	0	6	2	0	24	0	2	96	66	196
	中等症	0	0	0	34	4	1	81	0	2	260	165	547
	軽症	0	0	0	63	3	4	58	1	0	199	22	350
	その他	0	0	0	1	0	0	0	0	0	0	0	1
	計	0	0	1	104	10	5	163	1	6	585	256	1,131

### 10. 現場到着所要時間別出場件数

事故種別	現場到着					計	現場到着最短所要時間(分)	現場到着最長所要時間(分)	現場到着平均所要時間(分)
	3分未満	3分以上5分未満	5分以上10分未満	10分以上20分未満	20分以上				
急病	7	45	336	191	36	615	0	48	9.7
交通事故	3	19	49	24	4	99	0	84	9.2
一般負傷	8	14	86	46	19	173	0	66	10.4
その他	8	100	152	20	6	286	0	42	5.9
合計	26	178	623	281	65	1,173	0	84	8.8

## 11. 収容所要時間別搬送人員

事故種別	10分未満		10分以上 20分未満		20分以上 30分未満		30分以上 60分未満		60分以上 120分未満		120分以上		計		収容最短 所要時間 (分)	収容最長 所要時間 (分)	収容平均 所要時間 (分)
	うち管外		うち管外		うち管外		うち管外		うち管外		うち管外		うち管外				
急病	0	0	35	2	142	10	303	143	97	65	8	6	585	226	11	184	43.0
交通事故	0	0	8	1	32	7	34	16	26	26	4	4	104	54	10	168	48.1
一般負傷	0	0	9	0	37	5	72	39	41	35	4	3	163	82	14	145	48.4
その他	0	0	15	4	32	22	180	172	51	50	1	1	279	249	14	128	46.3
合計	0	0	67	7	243	44	589	370	215	176	17	14	1,131	611	10	184	45.1

## 12. 発生場所別搬送人員

発生場所 区分	住宅	公衆出入場 所	仕事場	道路	その他	計
急病	412	128	14	24	7	585
交通事故	0	3	0	100	1	104
一般負傷	87	38	0	24	14	163
その他	4	265	7	1	2	279
合計	503	434	21	149	24	1,131

### 13. 救急隊員の行った応急処置件数

事故種別	応急処置 傷病程度	応急処置 対処人員	止血	固定	人工呼吸	心 マッサージ		心肺蘇生		酸素吸入	気道確保				保温	被覆	
						うち自動		うち自動			※1	※2	※3	※4			
急病	死亡	30	0	0	1	2	1	28	10	28	28	0	1	0	8	8	0
	重症	96	0	1	0	1	1	10	4	73	14	0	1	0	0	80	0
	中等症	256	1	2	0	0	0	0	0	109	2	0	0	0	0	222	0
	軽症	198	2	0	0	0	0	0	0	61	1	0	0	0	0	159	0
	その他	0	0	0	0	0	0	0	0	0	0	0	0	0	0	0	0
計	580	3	3	1	3	2	38	14	271	45	0	2	0	8	469	0	
交通事故	死亡	0	0	0	0	0	0	0	0	0	0	0	0	0	0	0	0
	重症	6	1	5	0	0	0	0	0	6	0	0	0	0	0	6	2
	中等症	34	5	25	0	0	0	0	0	17	0	0	0	0	0	19	3
	軽症	61	1	34	0	0	0	0	0	4	0	0	0	0	0	33	1
	その他	0	0	0	0	0	0	0	0	0	0	0	0	0	0	0	0
計	101	7	64	0	0	0	0	0	27	0	0	0	0	0	58	6	
一般傷	死亡	0	0	0	0	0	0	0	0	0	0	0	0	0	0	0	0
	重症	24	1	11	0	0	0	0	0	10	0	0	0	0	0	18	0
	中等症	80	8	29	0	0	0	0	0	11	0	0	0	0	0	54	7
	軽症	57	15	11	0	0	0	0	0	10	2	0	0	0	0	39	8
	その他	0	0	0	0	0	0	0	0	0	0	0	0	0	0	0	0
計	161	24	51	0	0	0	0	0	31	2	0	0	0	0	111	15	
その他	死亡	7	0	0	0	0	0	7	2	5	7	0	0	0	0	1	0
	重症	68	0	2	0	0	0	1	1	46	9	1	0	0	0	57	0
	中等症	169	1	16	0	0	0	0	0	52	1	0	0	0	0	156	2
	軽症	30	1	3	0	0	0	0	0	6	0	0	0	0	0	27	1
	その他	0	0	0	0	0	0	0	0	0	0	0	0	0	0	0	0
計	274	2	21	0	0	0	8	3	109	17	1	0	0	0	241	3	
合計	死亡	37	0	0	1	2	1	35	12	33	35	0	1	0	8	9	0
	重症	194	2	19	0	1	1	11	5	135	23	1	1	0	0	161	2
	中等症	539	15	72	0	0	0	0	0	189	3	0	0	0	0	451	12
	軽症	346	19	48	0	0	0	0	0	81	3	0	0	0	0	258	10
	その他	0	0	0	0	0	0	0	0	0	0	0	0	0	0	0	0
計	1,116	36	139	1	3	2	46	17	438	64	1	2	0	8	879	24	

事故種別	応急処置 傷病程度	在宅療法継続			ショックパ ンツによる 血圧の保 持	除細動	静脈路 確保 (輸血)	薬剤 投与	その他 の応急 処置	血圧 測定	聴診器に よる心音・ 呼吸音等 の聴取	血中酸 素飽和 測定	心電図	β 刺 激薬 投与	静脈路確保	
		※A	※B	※C											うち CPA	うち CPA後
急病	死亡	2	0	2	0	2	1	1	2	5	13	7	25	0	0	1
	重症	5	0	1	4	0	1	0	6	88	24	85	75	0	0	0
	中等症	6	0	1	5	0	0	0	2	251	55	244	164	0	0	0
	軽症	0	0	0	0	0	0	0	1	193	26	185	96	0	0	0
	その他	0	0	0	0	0	0	0	0	0	0	0	0	0	0	0
計	13	0	4	9	0	3	1	1	11	537	118	521	360	0	0	1
交通事故	死亡	0	0	0	0	0	0	0	0	0	0	0	0	0	0	0
	重症	0	0	0	0	0	0	0	0	6	4	6	4	0	0	0
	中等症	1	0	0	1	0	0	0	0	32	8	33	12	0	0	0
	軽症	0	0	0	0	0	0	0	1	58	12	54	13	0	0	0
	その他	0	0	0	0	0	0	0	0	0	0	0	0	0	0	0
計	1	0	0	1	0	0	0	1	96	24	93	29	0	0	0	
一般傷	死亡	0	0	0	0	0	0	0	0	0	0	0	0	0	0	0
	重症	0	0	0	0	0	0	0	0	23	6	23	17	0	0	0
	中等症	0	0	0	0	0	0	0	1	78	5	78	23	0	0	0
	軽症	0	0	0	0	0	0	0	3	55	4	56	16	0	0	0
	その他	0	0	0	0	0	0	0	0	0	0	0	0	0	0	0
計	0	0	0	0	0	0	0	4	156	15	157	56	0	0	0	
その他	死亡	1	0	0	1	0	0	0	0	2	2	1	6	0	0	0
	重症	2	0	0	2	0	0	0	3	67	16	61	49	0	0	0
	中等症	3	0	0	3	0	0	0	0	167	17	162	93	0	0	0
	軽症	0	0	0	0	0	0	0	1	30	3	27	12	0	0	0
	その他	0	0	0	0	0	0	0	0	0	0	0	0	0	0	0
計	6	0	0	6	0	0	0	4	266	38	251	160	0	0	0	
合計	死亡	3	0	2	1	0	2	1	2	7	15	8	31	0	0	1
	重症	7	0	1	6	0	1	0	9	184	50	175	145	0	0	0
	中等症	10	0	1	9	0	0	0	3	528	85	517	292	0	0	0
	軽症	0	0	0	0	0	0	0	6	336	45	322	137	0	0	0
	その他	0	0	0	0	0	0	0	0	0	0	0	0	0	0	0
計	20	0	4	16	0	3	1	1	20	1,055	195	1,022	605	0	0	1

事故種別	傷病程度	測定	ン投与	糖投与	計
急病	死亡	0	0	0	154
	重症	0	0	0	463
	中等症	0	0	0	1,058
	軽症	0	0	0	724
	その他	0	0	0	0
	計	0	0	0	2,399
交事故	死亡	0	0	0	0
	重症	0	0	0	40
	中等症	0	0	0	155
	軽症	0	0	0	211
	その他	0	0	0	0
	計	0	0	0	406
一負般傷	死亡	0	0	0	0
	重症	0	0	0	109
	中等症	0	0	0	294
	軽症	0	0	0	219
	その他	0	0	0	0
	計	0	0	0	622
その他	死亡	0	0	0	32
	重症	0	0	0	313
	中等症	0	0	0	670
	軽症	1	0	0	112
	その他	0	0	0	0
	計	1	0	0	1,127
合計	死亡	0	0	0	186
	重症	0	0	0	925
	中等症	0	0	0	2,177
	軽症	1	0	0	1,266
	その他	0	0	0	0
	計	1	0	0	4,554

#### 14. 救助技術大会等出場状況

第 43 回 消 防 救 助 技 術 四 国 地 区 指 導 会		備 考
ロープブリッジ渡過	1 組	入賞
ロープ応用登はん	1 組	入賞なし
はしご登はん	1 組	入賞

第 4 3 回 全 国 消 防 救 助 技 術 大 会		備 考
広島土砂災害のため開催無し		

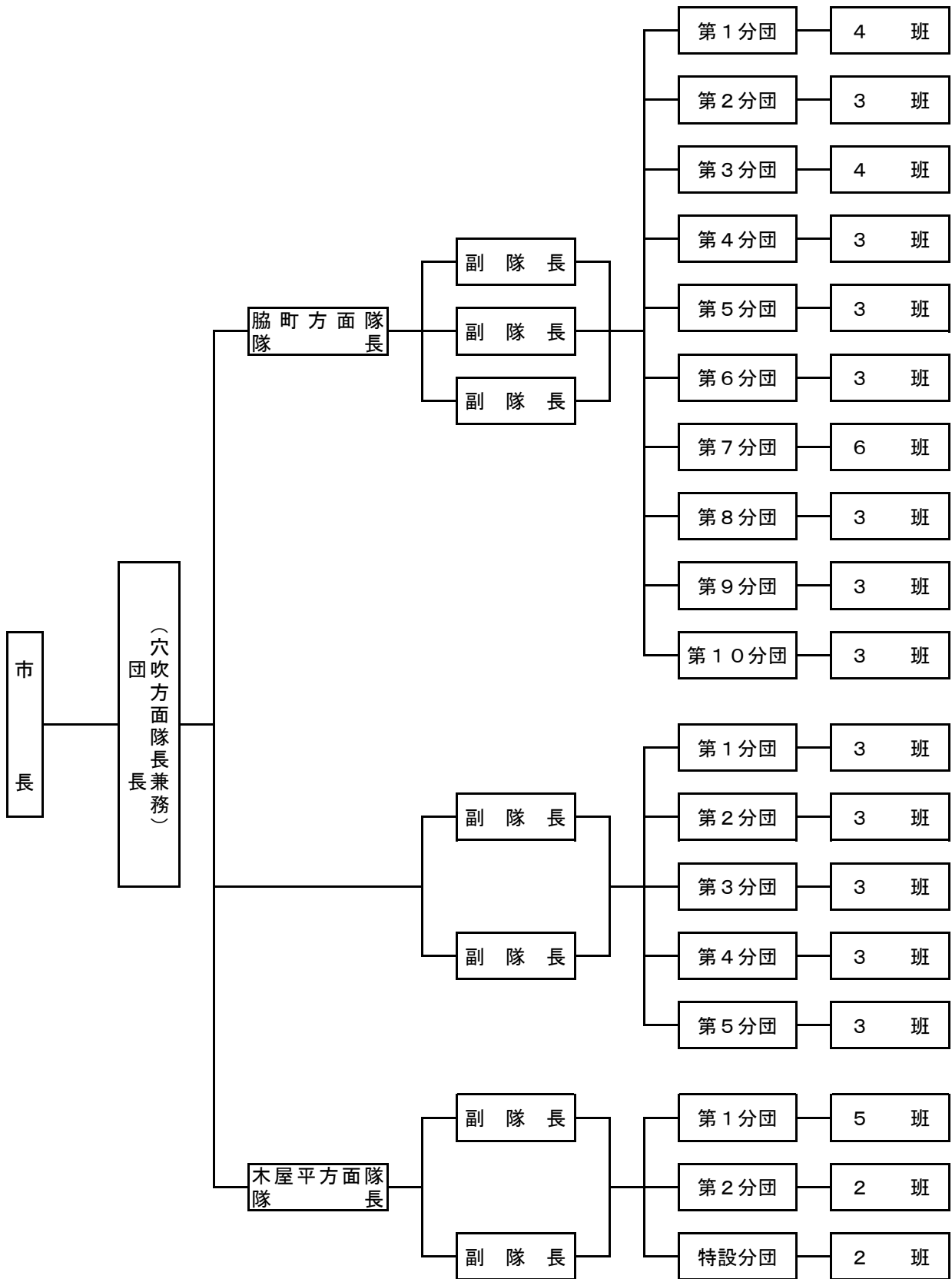
#### 15. 救助出動状況

事故種別 件数区分	火 災		交通 事故	水難 事故	風水 害等 自然 災害	機械に よる 事故	建物等 による 事故	ガス 及び 酸欠 事故	破裂 事故	その他 の 事故	計
	建物	建物 以外									
出動件数	0	0	7	3	0	0	0	0	0	7	17
活動件数	0	0	7	3	0	0	0	0	0	7	17

消 防 団

# 1. 消防団機構

(平成26.5.1)



## 2. 階級別実員数

(平成 27年3月)

		団 長	副団長		分団長	副分団長	班 長	団 員	計
			方面隊長	副方面隊長					
脇 町 方 面 隊	本 部		1	3					4
	第 1 分団				1	2	4	42	49
	第 2 分団				1	2	3	34	40
	第 3 分団				1	2	4	37	44
	第 4 分団				1	2	3	25	31
	第 5 分団				1	2	3	20	26
	第 6 分団				1	2	3	33	39
	第 7 分団				1	2	6	33	42
	第 8 分団				1	2	3	22	28
	第 9 分団				1	2	2	27	32
	第 10分団				1	2	3	36	42
	小 計			1	3	10	20	34	309
穴 吹 方 面 隊	本 部	1		2					3
	第 1 分団				1	2	3	28	34
	第 2 分団				1	2	3	39	45
	第 3 分団				1	2	3	28	34
	第 4 分団				1	2	5	41	49
	第 5 分団				1	2	3	20	26
	小 計	1		2	5	10	17	156	191
木 屋 平 方 面 隊	本 部		1	2					3
	第 1 分団				1	2	5	33	41
	第 2 分団				1	2	2	18	23
	特 設 分 団				1	1	2	15	19
	小 計	0	1	2	3	5	9	66	86
合 計		1	2	7	18	35	60	531	654



### 3. 実員階級別年令表

(平成 27年3月)

	小 計	団 長	副 団 長		分 団 長	副分団長	班 長	団 員
			方面隊長	副方面隊長				
18歳未満	0							
18歳	0							
19歳	0							
20歳	0							
21歳	1							1
22歳	0							
23歳	3							3
24歳	2							2
25歳	4							4
26歳	5							5
27歳	3							3
28歳	1							1
29歳	14							14
30歳	9							9
31歳	11							11
32歳	8							8
33歳	17						1	16
34歳	15						1	14
35歳	20							20
36歳	22							22
37歳	8							8
38歳	23							23
39歳	24						2	22
40歳	32					1	3	28
41歳	21						1	20
42歳	22						1	21
43歳	15					1		14
44歳	18						2	16
45歳	26					1	2	23
46歳	12							12
47歳	17					1		16
48歳	28				1	2	3	22
49歳	19					2	4	13
50歳	16				1	1	2	12
51歳	24				1	1	6	16
52歳	21					2	4	15
53歳	18					2		16
54歳	20				1	2	3	14
55歳	10					1	4	5
56歳	28			1	1	3	4	19
57歳	26			1		7	3	15
58歳	10			2		1	4	3
59歳	14			1	4	1	2	6
60歳	13			1	4	4	1	3
61歳	12				1		2	9
62歳	12					2	2	8
63歳	7				1		2	4
64歳	5		1				1	3
65歳以上	18	1	1	1	3			12
合 計	654	1	2	7	18	35	60	531

#### 4. 在籍年数別消防団員数

在籍年数	計	5年未満	5年以上 10年未満	10年以上 15年未満	15年以上 20年未満	20年以上 25年未満	25年以上 30年未満	30年以上
消防団員数	654	96	123	136	97	83	62	57

#### 5. 消防団現有機械一覧表

区分		種類	台数	車名等	購入年度
分	団名				
脇 町 方 面 隊	第1分団	小型動力ポンプ積載車(4WD)	1	三菱	平成18年度
		小型動力ポンプ	1		
	第2分団	消防ポンプ自動車	1	トヨタ	昭和61年度
		小型動力ポンプ	1		
	第3分団	小型動力ポンプ積載車(4WD)	1	いすゞ	平成19年度
		小型動力ポンプ	1		
	第4分団	小型動力ポンプ積載車(4WD)	1	三菱	平成20年度
		小型動力ポンプ	1		
	第5分団	小型動力ポンプ積載車(4WD)	1	三菱	平成18年度
		小型動力ポンプ	1		
	第6分団	消防ポンプ自動車	1	いすゞ	平成21年度
		小型動力ポンプ	1		
	第7分団	小型動力ポンプ積載車(4WD)	1	いすゞ	平成19年度
		小型動力ポンプ	1		
	第8分団	小型動力ポンプ積載車(4WD)	1	いすゞ	平成19年度
		小型動力ポンプ	1		
	第9分団	消防ポンプ自動車	1	ニッサン	平成27年度
		小型動力ポンプ	1		
	第10分団	小型動力ポンプ積載車(4WD)	1	三菱	平成18年度
		小型動力ポンプ	1		
穴 吹 方 面 隊	第1分団	小型動力ポンプ積載車	1	三菱	平成24年度
		小型動力ポンプ	1		
	第2分団	小型動力ポンプ積載車	1	トヨタ	平成13年度
		小型動力ポンプ	1		
	第3分団	小型動力ポンプ積載車(4WD・軽)	1	三菱	平成23年度
		小型動力ポンプ	1		
	第4分団	小型動力ポンプ積載車	1	三菱	平成21年度
		小型動力ポンプ	1		
	第5分団	小型動力ポンプ積載車(4WD)	1	三菱	平成25年度
		小型動力ポンプ	1		
木 屋 平 方 面 隊	第1分団	小型動力ポンプ積載車(4WD)	2	三菱	平成21年度
		小型動力ポンプ積載車(4WD・軽)		三菱	平成6年度
		小型動力ポンプ	2		
	第2分団	小型動力ポンプ積載車(4WD)	1	三菱	平成22年度
		小型動力ポンプ積載車(4WD・軽)	1	三菱	平成6年度
		小型動力ポンプ	2		
	特設分団	小型動力ポンプ積載車(4WD・軽)	1	三菱	平成6年度
		小型動力ポンプ	1		