

消 防 年 報

平成 2 7 年度版



第 4 5 号

美 馬 市 消 防 本 部

(平成 2 8 年刊行)

は し が き

1、この年報は美馬市消防本部の消防行政をひろく一般に紹介するとともに将来の参考に資するため、消防現勢および消防業務の内容、火災、救急、統計等を収録編さんしました。

2、本書の記載内容中、予算関係事項については会計年度とし、その他の事項については、平成27年1月1日から平成27年12月31日までを編集し、特別な事項については（ ）書で調査年月日を記載しました。

美馬市消防本部

目 次

総 務

1. 消防の沿革	6・7・8
2. 消防本部及び消防署位置並びに規模	9
3. 消防機関の配置図	10
4. 消防機構	11
5. 消防本部及び署の事務分掌	12・13
6. 現有消防力	14
7. 歴代消防長	14
8. 歴代消防署長	15
9. 消防署員の配置状況	15
10. 消防署員階級別年令状況	15
11. 消防職員の住居状況	16
12. 消防職員の勤務年数状況	16
13. 消防職員特殊技能資格取得者調	17
14. 消防職員研修・修了状況	17
15. 予 算	18
(1) 消防予算（当初・決算）	18
(2) 一般会計予算（当初・決算） に対する消防費と負担比較	18

警 防

1. 機 械	19
(1) 月別車両走行距離	19
(2) 消防自動車等現有一覧表	20
(3) 消防資機材等一覧表	21
2. 消 防	22
(1) 消防水利状況	22
3. 消防相互応援協定等の状況	22

通 信

1. 消防通信系統図…………… 2 3
2. 無線通信設備状況…………… 2 4
 - (1) デジタル…………… 2 4
 - (2) 署活波系…………… 2 5
3. 気 象…………… 2 6
 - (1) 気 温…………… 2 6
 - (2) 風向・風速…………… 2 7
 - (3) 注意報・警報…………… 2 7
 - (4) 降水量…………… 2 8

予 防

1. 予 防…………… 2 9
 - (1) 主要防火対象物と防火管理者調…………… 2 9
 - (2) 建築物同意事務処理状況…………… 3 0
 - (3) 地域別建築同意事務処理状況…………… 3 0
 - (4) 中高層建築物用途別棟数調…………… 3 1
 - (5) 消防法及び火災予防条例に基づく各種届出状況…………… 3 1
 - (6) 自主防災組織の結成状況…………… 3 2
 - (7) 広報活動…………… 3 2
 - (8) ビデオテープ一覧表…………… 3 3 ・ 3 4
 - (9) DVD 一覧表…………… 3 5 ・ 3 6
2. 危険物…………… 3 7
 - (1) 危険物施設状況…………… 3 7
 - (2) 危険物関係事務処理状況…………… 3 8
 - (3) 数量別危険物施設状況…………… 3 8

火災統計

1. 火災統計総括表	3 9
2. 火災発生状況	4 0
3. 過去10年間の地域別火災統計	4 0
4. 過去10年間の火災統計	4 1
5. 月別火災件数及び損害額	4 2
6. 火災原因別図表	4 2
7. 時間別火災発生件数	4 2
8. 原因と主な経過	4 3
9. 年別原因別火災発生件数	4 3

救 急

1. 過去10年間の救急状況	4 4
2. 発生地区別救急出動状況	4 4
3. 管内管外別搬送人員	4 5
4. 事故種別時間別出場件数	4 5
5. 事故種別時間別搬送人員	4 6
6. 事故種別医療機関別搬送人員	4 6
7. 曜日別月別救急出場件数	4 7
8. 曜日別月別搬送人員	4 7
9. 事故種別年令区分別搬送人員	4 8
10. 現場到着所要時間別出場件数	4 8
11. 収容所要時間別搬送人員	4 9
12. 発生場所別搬送人員	4 9
13. 発生地区別月別ドクターヘリ要請回数	4 9
14. 救急隊員の行った応急処置件数	5 0
15. 救急備品	5 1

救 助

1. 救助技術大会等出場状況…………… 5 2
2. 救助出動状況…………… 5 2
3. 救助備品…………… 5 3 ・ 5 4 ・ 5 5

消 防 団

1. 消防団機構…………… 5 6
2. 階級別実員数…………… 5 7
3. 実員階級別年令表…………… 5 8
4. 在職年数別消防団員数…………… 5 9
5. 消防団現有機械一覽表…………… 5 9

総務

1. 美馬市消防本部の沿革

当管轄の消防業務は、由来、伝統をほこる消防団(非常勤)の献身的な活動により民生の安定がはかられてきました。

しかしながら、近年における産業経済の急速な発展は地域社会のあり方を大きく変化させ、消防行政においても社会情勢の進展に即応して対処しなければならない多くの課題に直面してきました。

特に、

1. 人口の過疎減少に伴う消防団員の減少、高齢化
 2. 生活水準高揚にともない石油、プロパンガス等危険物関係の需要増に対する火災予防とその対策
 3. 中高層建築、新建材の普及により、消防の化学化と技術化、及び消防力の充実強化
 4. 交通事故をはじめ各種産業火災等の急増に伴う救急業務の必要性
- 以上のような諸問題を解決するため、昭和44年美馬東部広域消防推進協議会が結成された。

45. 4. 17 広域消防(脇町・穴吹町)の政令指定を受ける
45. 8. 24 美馬東部消防組合設立の許可を知事から受ける(徳島県指令地第2031号)
45. 8. 28 美馬東部消防組合議会初議会を開く
45. 11. 1 消防職員24名採用
46. 2. 1 トヨタFJ55(A2級)ポンプ車一台購入
46. 3. 25 いすゞTXG10(A2級)タンク車一台及び可搬式動力ポンプ(B-3級)購入
46. 3. 27 美馬東部消防組合火災予防条例(条例第5号)が施行された
46. 4. 1 美馬東部消防署発足 開署式を行う 本部署勤務13名発令 穴吹分署勤務11名発令
46. 5. 8 本部署(脇町)及び分署(穴吹町)新築庁舎落成式
46. 6. 1 救急業務の政令指定を受ける
46. 6. 30 超短波無線電話(EF-228型)採用、使用開始
46. 8. 1 職員1名増員25名となる
46. 9. 27 ニッサンG60小型動力ポンプ積載車1台及び可搬式動力ポンプ(B-3級)1台購入
46. 10. 16 職員6名増員、総員31名となる(本部署17名、穴吹分署14名)
46. 12. 9 トヨタMS66V救急車(B級)ロータリークラブより寄贈を受ける
47. 3. 1 救急業務開始
47. 3. 30 本部署並びに分署に機材倉庫新築落成
47. 8. 1 職員5名増員、総員36名となる(本部署22名、穴吹分署14名)
48. 7. 1 三菱ギャランAS3V日本競輪公益資金補助施設より寄贈を受ける 広報車として本部に配車
48. 12. 26 消防ポンプ自動車ガソリンエンジンA2級、工率85W ホイルベース2m級(トヨタ)購入
49. 4. 1 木屋平村、美馬東部消防組合に加入(徳島県指令地第194号)発足 職員7名採用、総員43名
50. 4. 1 職員1名増員(木屋平分署勤務)総員44名(本部署22名、穴吹分署14名、木屋平分署8名)
50. 8. 23 木屋平分署職員(3名)台風第6号の襲来に伴い集中豪雨下、山崩れにより生き埋めとなった少年を救出活動中殉職
50. 9. 26 台風第6号による山崩れ災害で救出活動中殉職の消防職員並びに消防団員の合同祭執行(於木屋平中学校体育館)
50. 10. 8 日本消防協会より救急車(トヨタ2B型)の寄贈を受ける 消防署に配車
50. 10. 13 職員3名補充(木屋平分署勤務)
51. 8. 16 昭和50年8月23日未明台風第6号による人命救出活動中殉職の消防職員並びに消防団員の一周忌慰霊祭殉職者碑の除幕式行う
51. 8. 18 訓練塔完成落成式挙行(穴吹分署設置)
51. 9. 8 台風第17号の襲来に伴い穴吹町、木屋平村に集中豪雨をもたらす被害甚大であった
51. 10. 22 可搬式動力ポンプ(B-3級)1台購入
52. 2. 1 救助隊編成隊員10名任命
53. 11. 2 消防救急指令装置を設置
54. 3. 15 指令車レオーネ4WDバン1台購入、木屋平分署に配車
54. 10. 18 査察広報車トヨタカーナバン1台購入、本部に配車
56. 6. 1 職員1名採用(退職による補充)
56. 10. 1 職員1名採用(退職による補充)
56. 10. 22 社団法人日本損害保険協会より消防ポンプ自動車BD-1型(ニッサンA-1級)の寄贈を受ける
56. 10. 22 社団法人日本損害保険協会より救急車(トヨタ2B型)の寄贈を受ける 消防署に配車
60. 7. 26 指令広報車購入(トヨタマークII)消防署に配車
60. 10. 12 社団法人日本自動車工業会より救急車(トヨタ2B型)の寄贈を受ける 消防署に配車
61. 4. 1 職員1名採用(退職による補充)
61. 12. 23 水槽付1-A型消防ポンプ自動車購入 消防署に配車
62. 4. 1 職員1名採用(異動による補充)
63. 4. 13 救助用折りたたみ式アルミボート(定員5名)購入
63. 12. 13 消防ポンプ自動車(CD-1型)穴吹分署に配車
63. 12. 19 社団法人日本損害保険協会より救急車(トヨタ2B型)の寄贈を受ける 木屋平分署に配車

- 元 2. 1 美馬東部消防組合木屋平分署，木屋平村役場庁舎内に移転
- 元 2. 1 木屋平分署，救急業務開始
- 元 6. 30 資機材運搬車購入，消防署に配車
- 4. 1. 14 社団法人日本自動車工業会より救急車（トヨター２Ｂ型）の寄贈を受ける 消防署に配車
- 4. 4. 1 職員１名採用（退職による補充）
- 4. 11. 24 消防ポンプ自動車（ＢＳ－１型）木屋平分署に配車
- 5. 3. 3 職員定数条例改正（消防吏員５２名，その他職員１名となる）
- 5. 4. 1 職員（木屋平分署）１名木屋平村へ異動
- 5. 4. 1 職員３名採用 総員４７名
- 5. 4. 3 職員１名採用（異動による補充）木屋平分署
- 5. 6. 10 消防本部・消防署庁舎建設用地購入
- 5. 10. 職員１名採用（木屋平分署）総員４８名
- 5. 10. 22 消防本部・消防署庁舎新築工事起工式
- 6. 3. 24 消防本部・消防署庁舎新築工事完成
- 6. 3. 24 消防緊急通信指令施設Ⅰ型購入
- 6. 3. 24 気象情報収集装置（アナログ式）購入
- 6. 4. 1 職員３名採用 総員５１名
- 6. 4. 5 指令車購入（スズキシエラ）木屋平分署に配車
- 6. 4. 25 消防本部・消防署と穴吹分署を統合 脇町字拝原に移転 開署式
- 6. 5. 18 消防本部・消防署新築庁舎落成式
- 6. 6. 3 日本消防協会から防火広報車寄贈される
- 6. 11. 1 職員（木屋平分署）１名木屋平村へ異動 総員５０名
- 7. 4. 1 職員１名採用 総員５１名
- 7. 11. 1 職員１名採用（異動による補充）木屋平分署 総員５２名
- 8. 4. 1 職員１名採用 総員５３名
- 8. 7. 1 社団法人日本損害保険協会より消防ポンプ自動車（ミツビシ，ＣＤ－１型）の寄贈を受ける
- 9. 3. 20 救助工作車（日野，救助Ⅱ型）を購入
- 11. 3. 28 財団法人日本消防協会より救急車（トヨター２Ｂ型）の寄贈を受ける。消防署に配車
- 11. 4. 1 職員１名採用（退職による補充）
- 11. 9. 10 指令広報車買い替え（トヨタカルディナ）
- 12. 10. 1 職員１名採用（退職による補充）木屋平分署
- 12. 12. 1 職員定数条例改正（消防吏員５４名，その他の職員１名となる）
- 13. 4. 1 徳島県防災航空隊へ１名出向
- 13. 4. 1 職員２名採用 総員５５名
- 13. 4. 1 高規格救急車購入
- 13. 6. 8 公用車更新（ニッサンサニー）
- 13. 10. 17 救急車２Ｂ型ネパールへ寄贈
- 14. 4. 1 職員２名採用（退職による補充）
- 14. 6. 26 職員１名（消防長）脇町役場へ異動 総員５４名
- 16. 4. 1 職員２名採用（退職による補充） 総員５３名
- 16. 4. 1 木屋平村 高規格救急自動車運用開始
- 16. 10. 20 台風２３号により庁舎浸水，甚大な被害を被る
- 17. 2. 28 町村合併により美馬東部消防組合を解散する
- 17. 3. 1 美馬市誕生 美馬市消防本部発足 救急救助課設置 消防団事務開始
- 18. 3. 13 水槽付消防ポンプ自動車購入
- 18. 4. 1 職員２名採用（退職による補充）市役所より１名出向総員５４名
- 18. 4. 1 消防団脇町方面隊統合（２６分団から１０分団）
- 18. 4. 7 職員１名採用総員５５名
- 18. 12. 20 小型ポンプ積載車３台購入（美馬市消防団脇町方面隊第１分団，第５分団，第１０分団へ配備）
- 19. 1. 26 高規格救急車購入
- 19. 4. 1 職員３名採用（退職による補充）
- 20. 1. 28 小型ポンプ積載車３台購入（美馬市消防団脇町方面隊第３分団，第７分団，第８分団へ配備）
- 20. 4. 1 職員５名採用（退職による補充）総員５９名
- 20. 8. 5 小型ポンプ積載車１台購入（美馬市消防団脇町方面隊第４分団へ配備）
- 20. 12. 25 軽緊急自動車購入
- 21. 4. 1 職員４名採用（退職による補充）総員５９名
- 20. 9. 3 小型動力ポンプ３台購入（美馬市消防団穴吹方面隊第２分団，第４分団，木屋平方面隊第２分団へ配備）
- 21. 9. 24 査察車更新（トヨタカローラフィールダー）
- 21. 12. 18 小型ポンプ積載車２台購入（美馬市消防団穴吹方面隊第４分団，木屋平方面隊第１分団へ更新配備）
- 21. 12. 21 資機材搬送車購入（日野デュトロ・クレーン付）
- 21. 12. 22 人員搬送車購入（トヨタハイエース・１０人乗り）
- 22. 2. 26 消防ポンプ自動車購入（日野，ＣＤ－１型）災害対策特殊消防ポンプ車，緊急消防援助隊更新登録
- 22. 3. 19 軽四輪資機材搬送車購入（ダイハツハイゼット）

- 22. 4. 1 職員4名採用(退職による補充)総員61名
- 22. 4. 1 消防団救助資機材搭載型車両無償貸付(美馬市消防団脇町方面隊第6分団へ配備)
- 22. 11. 19 小型動力ポンプ積載車1台購入(美馬市消防団木屋平方面隊第2分団へ配備)
- 23. 3. 14 東日本大震災被災地へ緊急消防援助隊員4名を派遣
- 23. 4. 1 職員6名採用(退職による補充)総員64名
- 23. 10. 1 消防団木屋平方面隊統合(4分団から3分団)及び管轄区域の見直し
- 24. 2. 15 小型動力ポンプ積載車1台購入(美馬市消防団穴吹方面隊第3分団へ配備)
- 24. 3. 22 水槽付消防ポンプ自動車購入
- 24. 4. 1 職員6名採用(退職による補充)総員63名
- 25. 1. 23 小型動力ポンプ積載車1台購入(美馬市消防団穴吹方面隊第1分団へ配備)
- 25. 3. 7 高規格救急車購入
- 26. 2. 1 小型動力ポンプ積載車1台購入(美馬市消防団穴吹方面隊第5分団へ配備)
- 26. 2. 26 高規格救急車購入
- 26. 7. 25 公用車更新(ニッサン エクストレイル)
- 26. 10. 1 美馬地区消防指令センター運用開始
- 27. 4. 1 職員11名採用(退職による補充)総員68名
- 28. 1. 19 小型動力ポンプ積載車1台購入(美馬市消防団脇町方面隊第9分団へ配備)
- 28. 3. 24 指令車購入(MITSUBISHI RVR)

2. 消防本部及び消防署位置並びに規模

当消防本部は徳島市から西へ約40キロ、徳島県を東西に横切る吉野川の中流部に位置し、西はつるぎ町に、北は香川県に、東は阿波市、吉野川市に隣接し、南に国定公園剣山(1,955メートル)をあおぎ、又、国や県の出先機関及び民間企業が多く存し、県西の中心的な役割をもっています。

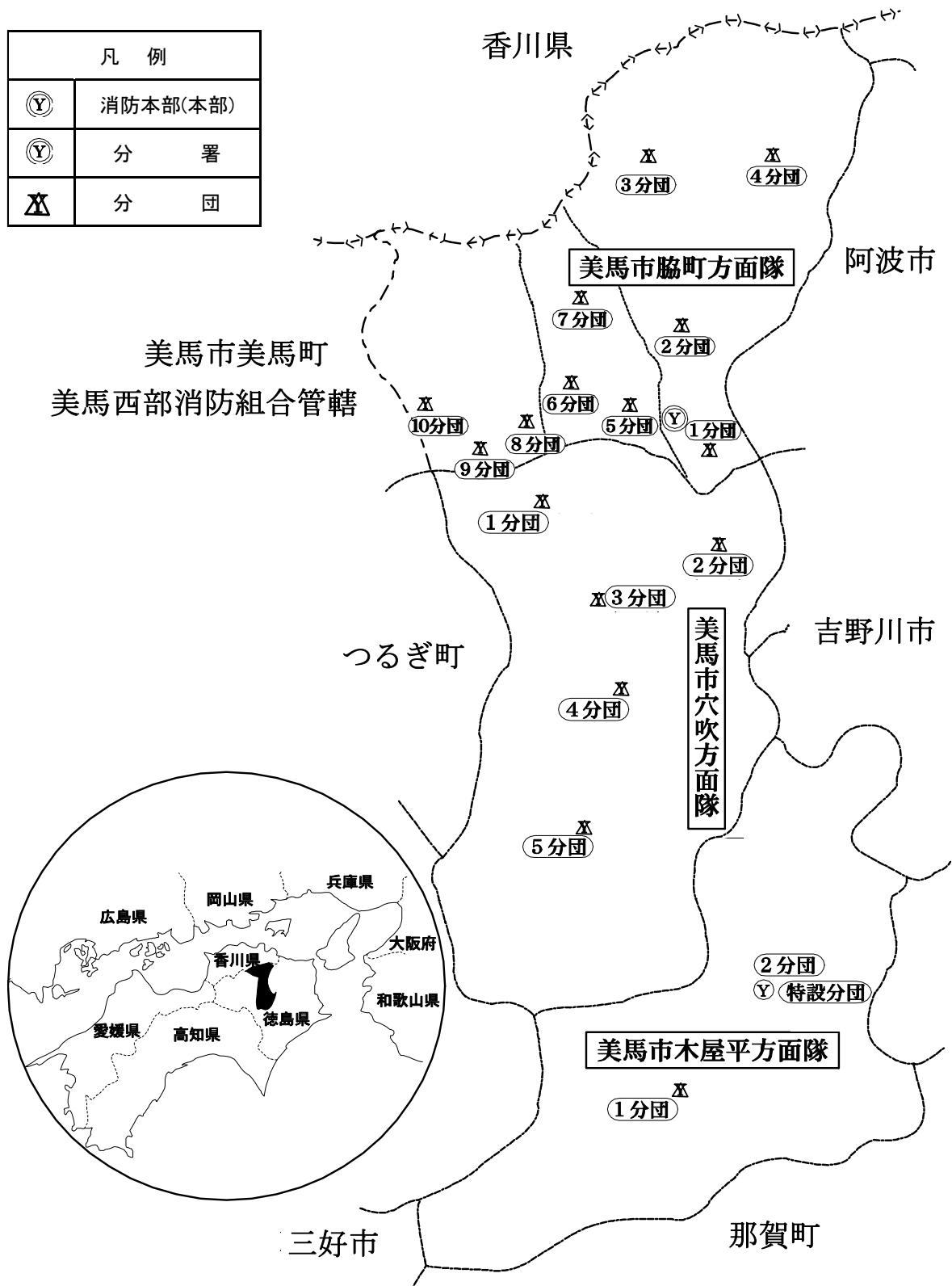
区分 位置, 規模		消防本部及び消防署	木屋平分署
位置	所在地	徳島県美馬市脇町字拝原1742-1	徳島県美馬市木屋平字川井161番地 (木屋平総合支所庁舎内)
	東 経	134° 10' 0 "	134° 12' 52 "
	北 経	34° 03' 45 "	33° 55' 49 "
敷地面積		2,571.00 m ²	
建築延面積		1,273.38 m ²	
建築構造		鉄筋コンクリート造 2階建	
建築年月		平成6年3月	

管内面積および人口・世帯数

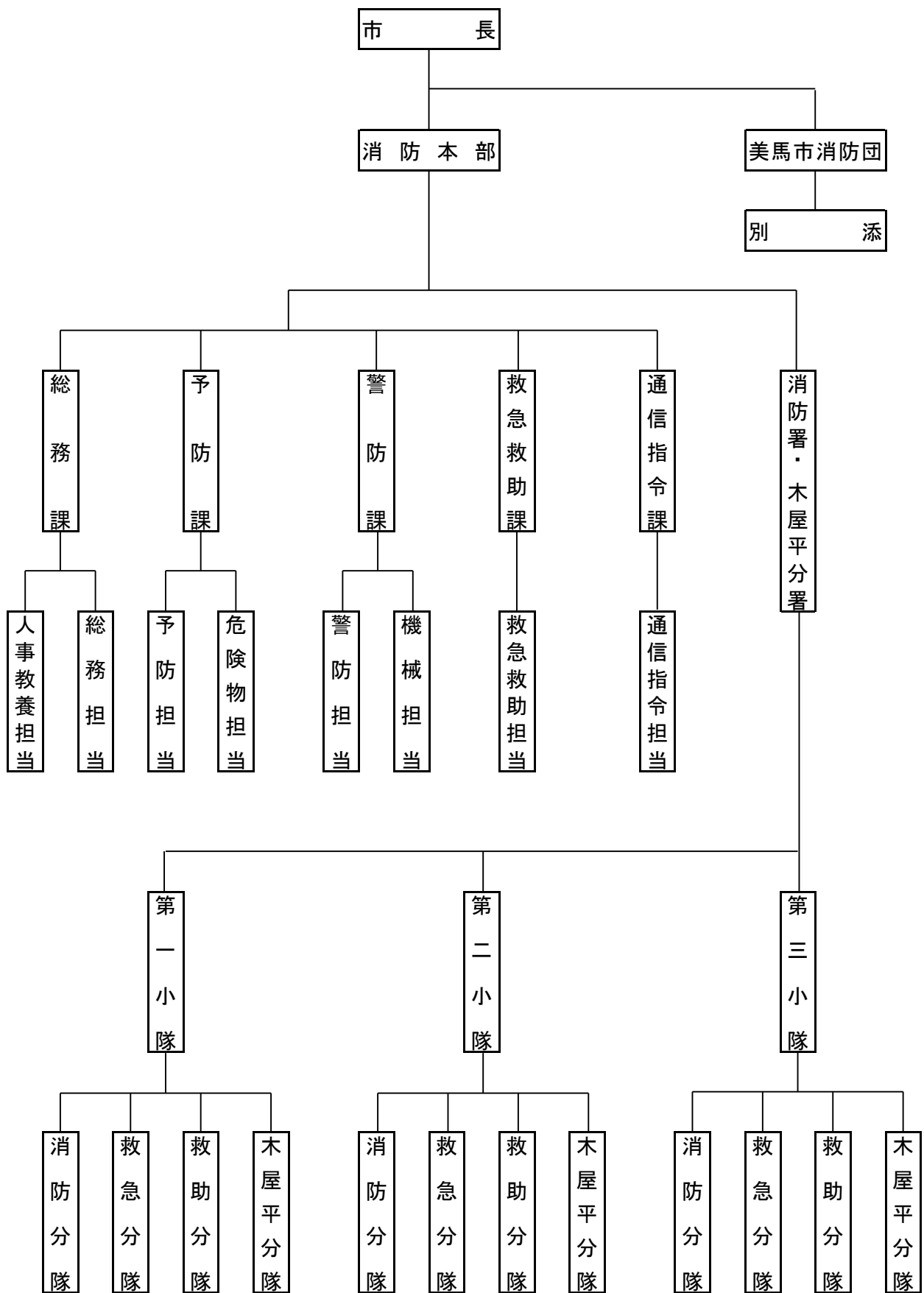
区分 位置, 規模	面積	平成28年1月1日現在	
		世帯数(世帯)	人口(人)
美馬市脇町	111.09	6,678	16,088
美馬市穴吹町	108.88	2,585	6,203
美馬市木屋平	100.97	399	704
合計	320.94	9,662	22,995

3. 消防機関の配置図

凡 例	
⓪	消防本部(本部)
⓪	分 署
ⓧ	分 団



4. 消 防 機 構



5. 消防本部及び署の事務分掌

◎消防本部

総務課

総務担当

- 1 議会並びに条例及び規則に関すること。
- 2 予算、決算及び経理に関すること。
- 3 公印の保管及び文書の収発に関すること。
- 4 財産の管理に関すること。
- 5 消防統計に関すること。
- 6 消防団に関すること。
- 7 消防施設の整備に関すること。
- 8 その他、他の担当に属さないこと。

人事教養担当

- 1 職員の給与、進退及び身分に関すること。
- 2 職員の厚生、服務、規律及び研修に関すること。
- 3 職員の公務災害補償に関すること。
- 4 表彰に関すること。
- 5 安全運転に関すること。

予防課

予防担当

- 1 火災予防思想の普及宣伝に関すること。
- 2 建築物の同意事務に関すること。
- 3 消防用設備等の検査及び指導に関すること。
- 4 防火対象物の査察に関すること。
- 5 火災予防条例の規定に基く指導取締りに関すること。
- 6 消防広報に関すること。
- 7 火災の統計に関すること。
- 8 その他、予防対策に関すること。

危険物担当

- 1 危険物関係の指導、許認可及び検査取締りに関すること。

警防課

警防担当

- 1 警防計画に関すること。
- 2 火災の警戒及び防ぎよに関すること。
- 3 地理、水利に関すること。
- 4 職員の訓練、礼式に関すること。
- 5 消防相互応援協定に関すること。
- 6 その他、警防に関すること。

機械担当

- 1 機械に関すること。

救急救助課

救急救助担当

- 1 救急救助業務に関すること。
- 2 救急救助統計及び報告に関すること。
- 3 救急救助資機材の整備に関すること。
- 4 その他、救急救助に関すること。

通信指令課

通信指令担当

- 1 通信施設の運用管理に関すること。

◎消 防 署

総務担当

- 1 公印の保管及び文書の収発に関する事。
- 2 消防統計に関する事。
- 3 消防団に関する事。
- 4 消防施設の整備に関する事。
- 5 その他、他の担当及び隊に属さない事。

人事教養担当

- 1 職員の給与に関する事。
- 2 職員の厚生、服務、規律及び研修に関する事。
- 3 安全運転に関する事

予防担当

- 1 予防査察に関する事。
- 2 防火思想の普及宣伝に関する事。
- 3 その他、火災予防に関する事。

危険物担当

- 1 危険物関係の指導、検査取締りに関する事。

警防担当

- 1 火災の鎮圧、警戒、防ぎよに関する事。
- 2 水防活動に関する事。
- 3 消防訓練に関する事。
- 4 地理、水利に関する事。
- 5 気象に関する事。
- 6 火災の原因調査に関する事。
- 7 その他警防に関する事。

通信指令担当

- 1 通信に関する事。

機械担当

- 1 機械器具の整備保存に関する事。
- 2 機械器具の運用技術に関する事。
- 3 燃料の取扱いに関する事。
- 4 その他、機械器具に関する事。

救急隊

- 1 救急業務に関する事。
- 2 救急資機材の整備保存に関する事。
- 3 その他、救急に関する事。

救助隊

- 1 救助業務に関する事。
- 2 救急資機材の整備保存に関する事。
- 3 その他、救助に関する事。

6. 現有消防力

(平成28.3.31)

区 分		数量
署 所 数		2
消 防 車 両	指 令 車	2台
	消 防 ポ ン プ 自 動 車 (水 槽 付 ポ ン プ 自 動 車 含 む)	4台
	救 助 工 作 車	1台
	救 急 車	4台
	そ の 他 車 両	3台
	車 両 計	14台
職 員	総 務 要 員	専任3人 兼任14人
	予 防 要 員	専任2人 兼任9人
	消 防 隊 員	兼任56人
	救 急 要 員	兼任54人
	救 助 要 員	兼任15人
	指 令 要 員	兼任9人
	職 員 計	68人

7. 歴代消防長

年 代	氏 名	在 任 期 間	年	月
初代	松 島 豊	自 昭 和 4 5 年 1 1 月 1 日 至 昭 和 5 0 年 1 2 月 3 1 日	5	2
2代	竹 田 善 行	自 昭 和 5 1 年 2 月 1 日 至 昭 和 5 9 年 1 1 月 3 0 日	8	10
3代	井 口 幸 孝	自 昭 和 5 9 年 1 2 月 1 日 至 昭 和 6 2 年 3 月 2 1 日	2	4
4代	藤 見 仲 市	自 昭 和 6 2 年 4 月 1 日 至 平 成 4 年 3 月 3 1 日	5	0
5代	小 笠 勝 雄	自 平 成 4 年 4 月 1 日 至 平 成 6 年 3 月 3 1 日	2	0
6代	故 島 常 男	自 平 成 6 年 4 月 1 日 至 平 成 7 年 1 2 月 5 日	1	8
7代	井 口 康 昭	自 平 成 7 年 1 2 月 6 日 至 平 成 1 0 年 3 月 3 1 日	2	4
8代	梶 浦 義 住	自 平 成 1 0 年 4 月 1 日 至 平 成 1 1 年 1 2 月 1 9 日	1	8
9代	井 口 利 夫	自 平 成 1 1 年 1 2 月 2 0 日 至 平 成 1 4 年 6 月 2 6 日	2	7
10代	藤 長 恒 雄	自 平 成 1 4 年 7 月 1 日 至 平 成 1 6 年 3 月 3 1 日	1	9
11代	大 館 敏	自 平 成 1 6 年 4 月 1 日 至 平 成 1 8 年 3 月 3 1 日	2	0
12代	前 田 力 三	自 平 成 1 8 年 4 月 1 日 至 平 成 2 0 年 3 月 3 1 日	2	0
13代	西 村 則 之	自 平 成 2 0 年 4 月 1 日 至 平 成 2 1 年 3 月 3 1 日	1	0
14代	松 浦 真 勝	自 平 成 2 1 年 4 月 1 日 至 平 成 2 2 年 3 月 3 1 日	1	0
15代	大 久 保 利 幸	自 平 成 2 2 年 4 月 1 日 至 平 成 2 5 年 3 月 3 1 日	3	0
16代	岡 本 博 久	自 平 成 2 5 年 4 月 1 日 至 平 成 2 8 年 3 月 3 1 日	3	0

8. 歴代消防署長

年代	氏名	在任期間	年	月
初代	松島 豊	自昭和45年11月1日 至昭和50年12月31日	5	2
2代	竹田 善行	自昭和51年2月1日 至昭和59年11月30日	8	10
3代	井口 幸孝	自昭和59年12月1日 至昭和62年3月21日	2	4
4代	新開 文敏	自昭和62年4月1日 至平成4年3月31日	5	0
5代	小笠 勝雄	自平成4年4月1日 至平成6年3月31日	2	0
6代	故島 常男	自平成6年4月1日 至平成7年12月5日	1	8
7代	井口 康昭	自平成7年12月6日 至平成10年3月31日	2	4
8代	梶浦 義住	自平成10年4月1日 至平成11年12月19日	1	8
9代	井口 利夫	自平成11年12月20日 至平成14年6月26日	2	7
10代	藤長 恒雄	自平成14年7月1日 至平成16年3月31日	1	9
11代	大館 敏	自平成16年4月1日 至平成18年3月31日	2	0
12代	前田 力三	自平成18年4月1日 至平成20年3月31日	2	0
13代	大久保 孝雄	自平成20年4月1日 至平成21年3月31日	1	0
14代	前田 篤	自平成21年4月1日 至平成22年3月31日	1	0
15代	山本 博	自平成22年4月1日 至平成24年3月31日	2	0
16代	佐竹 栄治	自平成24年4月1日 至平成25年3月31日	1	0
17代	藤田 隆司	自平成25年4月1日 至平成28年3月31日	3	0

9. 消防職員の配置状況

(平成28.3.31)

区分	階級別							
	司令長	司令	司令補	士長	副士長	消防士	その他の職員	計
消防本部・署	1	5	16	10	21	13	1	67
木屋平分署		1						1
計	1	6	16	10	21	13	1	68

10. 消防職員階級別年令状況

(平成28.3.31)

年令	階級							
	計	司令長	司令	司令補	士長	副士長	消防士	のそ職の員他
合計	68	1	6	16	10	21	13	1
20才以下	4						4	
21才～25才	9					1	8	
26才～30才	20				7	12	1	
31才～35才	8				2	6		
36才～40才	7			6	1			
41才～45才	6			6				
46才～50才	4		3	1				
51才～55才	4		1	2				1
56才以上	6	1	2	1		2		

1 1. 消防職員の住居状況

(平成28. 3. 31)

階級別	脇 町			穴 吹 町				木 屋 平			管轄外	計
	江原	脇町	岩倉	三島	穴吹	口山	古宮	三ッ木	川井	木屋平		
消防吏員	司令長					1						1
	司 令		1	1		1	2		1			6
	司令補	1	4	2	1	1	1		1		5	16
	士 長	1	5			1					3	10
	副士長	2	12			2	1				4	21
	消防士	3	6	2		1					1	13
その他の職員						1						1
計	7	28	5	1	6	6	0	0	2	0	13	68

1 2. 消防職員の勤務年数状況

(平成28. 3. 31)

階級別 継 続	司 令 長	司 令	司 令 補	士 長	副 士 長	消 防 士	の 所 職 員 他	合 計	階級別 継 続	司 令 長	司 令	司 令 補	士 長	副 士 長	消 防 士	の 所 職 員 他	合 計
	1 年						11	1		12	22 年		1	3			
2 年					1			1	23 年		1	2					3
3 年	1							1	24 年		1						1
4 年					5	2		7	25 年								0
5 年					6			6	26 年								0
6 年					4			4	27 年								0
7 年					4			4	28 年								0
8 年				4	1			5	29 年								0
9 年				3				3	30 年								0
10 年				3				3	31 年			1					1
11 年								0	32 年								0
12 年			2					2	33 年								0
13 年								0	34 年		2						2
14 年			2					2	35 年								0
15 年			2					2	36 年								0
16 年								0	37 年								0
17 年			1					1	38 年								0
18 年								0	39 年								0
19 年								0	40 年								0
20 年			1					1	41 年								0
21 年			1					1	42 年		1	1					2
合 計									1	6	16	10	21	13	1	68	

1 3. 消防職員特殊技能資格取得者調

(平成28. 3. 31)

階級 資格種別	司令長	司令	司令補	士長	副士長	消防士	その他の職員	計
大型自動車第1種	1	5	10	9	13	1		39
中型自動車(8t限定)	1	6	16	10	17		1	51
普通自動車第1種					4	10		14
大型特殊自動車		1						1
けん引自動車		1			1			2
自動二輪車		2	5	4	9			20
小型船舶操縦士		3	8	4				15
特殊無線技師 (無線電話乙)		5	16	10	21	13		65
救急隊員資格者		6	16	10	21	13		66
救急救命士		4	8	4	1			17
予防技術検定(査察)		1	1		1			3
予防技術検定(設備)		1			2			3
予防技術検定(危険物)		1						1
2級自動車整備士					2			2
危険物乙種第4類取扱者			3	1	3	1		8
アマチュア無線技師		1	2					3
衛生管理者免許			1		1			2

1 4. 消防職員研修・修了状況

(平成28. 3. 31)

階級別 区分	司令長	司令	司令補	士長	副士長	消防士	計
消防大学校	幹部科	1					1
	警防科	2					2
	予防科	1	1				2
	救急科	1					1
	救助科						0
県消防学校	上級幹部科	4					4
	初級幹部科	3	6				9
	予防査察科	4	9	2	2	1	18
	火災調査科	5	11	2	1		19
	警防科		11	2			13
	救助科	3	6	5			14
特殊災害科			4				4

15. 予 算

(1) 消防予算 (当初・決算)

(単位：千円)

年 度	区 分	消 防 費	目 別 内 容				
			常備消防費	非常備消防費	消防施設費	水防費	その他
27年度	当初	747,109	649,953	53,259	33,691	10,206	
	決算	727,791	632,690	47,380	39,438	8,283	
26年度	当初	1,525,578	567,566	47,656	900,356	10,000	
	決算	1,466,534	572,399	42,365	840,587	11,183	
25年度	当初	664,582	530,418	53,951	70,213	10,000	
	決算	731,153	555,001	51,321	116,787	8,044	
24年度	当初	724,860	633,902	51,770	29,188	10,000	
	決算	675,485	603,939	46,094	18,818	6,634	
23年度	当初	825,009	659,975	50,453	104,581	10,000	
	決算	797,066	640,322	64,347	84,128	8,269	

(2) 一般会計予算 (当初・決算) に対する消防費と負担比較

年 度	区 分	一般会計 (千円)	消 防 費 (千円)	構 成 費 (%)	消防費基準 財政需要額 (千円)	消防費に対する (円)	
						1人当り額	1世帯当り額
27年度	当初	21,573,000	747,109	3.46	544,366	24,199	57,884
	決算	20,517,386	727,791	3.55	544,366	23,345	56,387
26年度	当初	23,083,222	1,525,578	6.61	506,442	48,736	119,531
	決算	23,203,188	1,466,534	6.32	502,442	46,850	114,905
25年度	当初	20,257,445	664,582	3.28	480,632	20,929	51,787
	決算	20,160,848	731,153	3.63	480,632	23,026	56,974
24年度	当初	17,864,000	724,860	4.06	495,802	22,251	56,317
	決算	19,933,918	675,485	3.39	495,802	20,735	52,481
23年度	当初	16,740,000	737,756	4.41	515,006	22,288	57,284
	決算	21,816,492	728,470	3.34	515,006	22,007	56,563

警

防

1. 機 械

(1) 月別車両走行距離

(平成28. 3. 31) (単位: km)

月別	4月	5月	6月	7月	8月	9月	10月	11月	12月	1月	2月	3月	合計
タンク車	74	202	29	168	177	85	322	370	253	249	343	300	2,572
ポンプ車	20	74	10	30	170	2	149	136	22	65	78	152	908
ポンプ予備車	0	92	34	21	0	0	414	98	3	84	86	39	871
救助工作車	19	13	38	56	50	23	99	112	18	10	56	33	527
高規格救急車 1	2,418	3,283	1,807	2,532	2,903	2,487	3,172	2,124	2,685	2,851	2,467	2,900	31,629
高規格救急車 2	427	712	347	350	615	759	526	296	730	973	809	753	7,297
高規格救急車 3	0	206	14		118	340	160	5	205	7	72	100	1,227
軽救急 搬送車	57	0	66	22	145	0	0	39	150	13	0	11	503
クレーン 搬送車	81	152	0	11	115	61	21	38	132	44	0	104	759
軽資機材 搬送車	162	361	116	392	250	120	442	520	412	209	211	88	3,283
指令車	10	28	48	217	71	2	124	401	96	135	91	446	1,669
人員搬送車 (ハイエース)	312	191	221	399	566	271	451	741	334	147	195	221	4,049
査察車 (カローラ)	680	457	1,531	743	662	654	1,190	666	746	917	1,350	988	10,584
公用車 (エクストレイル)	2,399	2,202	2,812	2,192	2,781	2,690	2,700	2,679	2,559	2,329	2,379	2,726	30,448
木屋平分署 ポンプ車	7	139	39	107	79	10	212	34	9	22	122	197	977
木屋平分署 救急車	252	619	88	529	451	19	501	61	433	481	96	107	3,637
木屋平分署 指令車	124	48	266	241	209	214	261	96	149	34	182	115	1,939
合計	7,042	8,779	7,466	8,010	9,362	7,737	10,744	8,416	8,936	8,570	8,537	9,280	102,879

(2) 消防自動車等現有一覧表

H28.3.31現在

種別 区分	本部				消防署											木屋平分署					
	査察 連絡車	人員 搬送車	指令車	公用車	タンク車	ポンプ車	予備 ポンプ車	救助 工作車	クレーン 搬送車	軽資機材 搬送車	高規格 救急車	高規格 救急車	高規格 救急車	軽緊急 搬送車	可搬動力 ポンプ	可搬動力 ポンプ	ポンプ車	高規格 救急車	指令車	可搬動力 ポンプ	
登録番号	徳島500 ひ1272	徳島300 と5808	徳 800 さ 390	徳島300 ぬ4650	徳島800 は384	徳島 831 さ119	徳島 88 さ9094	徳島 88 や4139	徳島 830 ろ119	徳島 880 あ325	徳島830 さ2602	徳島800 さ3914	徳島830 す1190	徳島880 あ260			徳島800 さ7300	徳島830 さ2503	徳島800 さ8740		
車両メーカー	トヨタ	トヨタ	トヨタ	ニッサン	ヒノ	ヒノ	ミツビシ	ヒノ	ヒノ	ダイハツ	トヨタ	トヨタ	トヨタ	マツダ			ヒノ	トヨタ	ミツビシ		
購入年月日	H21.9.17	H21.12.18	H11.9.9	H26.6.26	H18.3.13	H22.2.25	H 8.6.25	H 9.3.20	H21.12.18	H22.3.11	H26.2.25	H16.3.23	H19.1.25	H20.12.19	H22.2.25	H 8.9.25	H24.3.22	H25.3.5	H28.3.24		
型式	DBA- NZE144G	CBA- TRH224W	GF-ST 215G	DBA- NT32	水ⅠA型	CD-I型	CD-I型	救助Ⅱ型	BDG- XZU388M	EBD- S211P	CBF- TRH226S	TC-VCH 38S	CBF- TRH226S	EBD- DG64V	V25A	V-20C	CD-I型	CBF- TRH226S	DBA- GA4W	TE-15	
艀装メーカー					森田 ポンプ	森田 ポンプ	吉谷機械 製作所	森田 ポンプ							トーハツ	トーハツ	森田 ポンプ			シバウラ	
ポンプ級別					A-2	A-2	A-1								B-3	C-1	A-2			C-1	
総排気量	1,490cc	2,690cc	1,810cc	1,990cc	6,400cc	4,009cc	4,560cc	7,960cc	4,009cc	658cc	2690cc	3,370cc	2690cc	658cc	198cc	198cc	4,009cc	2690cc	1,790cc		
車体番号	NZE144- 9020774	TRH224- 7577	ST215 3041588	NT32- 027770	GD7GW- 10095	XZU378- 1002375	FG538D 420085	GDIJGB 10300	XZU388- 1001214	S211P- 86931	TRH226- 0012679	VCH38 2163	TRH226- 0002746	DG64V- 293830			XZU685- 1269	TRH226- 0011533	GA4W- 501479		
車検有効期間	H28.9.18	H28.12.17	H29.10.20	H29.6.25	H30.3.12	H30.3.5	H28.6.28	H29.3.18	H29.12.21	H30.3.10	H30.2.24	H30.3.22	H29.1.24	H28.12.18			H30.3.21	H29.3.4	H30.3.23		
自 賠 保 険	期間	H26.9.17 と H28.10.17	H27.1.18 と H29.1.18	H27.10.20 と H29.11.20	H26.6.26 と H29.7.26	H28.3.13 と H30.3.13	H28.3.25 と H30.3.25	H26.7.7 と H28.7.7	H27.4.19 と H29.4.19	H28.1.22 と H30.1.22	H28.4.11 と H30.4.11	H28.2.25 と H30.2.25	H28.3.23 と H30.3.23	H27.1.25 と H29.1.25	H26.12.19 と H28.12.19		H28.3.22 と H30.3.22	H27.3.5 と H29.3.5	H28.3.24 と H30.4.24		
	保険会社	三井住友 海上火災	朝日火災 海上保険	富士火災海上	損保ジャパン	損保ジャパン	東京海上 日動火災	富士火災	損保ジャパン	富士火災	あいおい損保	東京海上 日動火災	三井住友 海上火災	三井住友 海上火災	損保ジャパン			JA美馬	東京海上 日動火災	東京海上 日動火災	
	保険料金	25,750円	27,840円	8,910円	40,040円	8,910円	8,910円	8,910円	8,910円	8,910円	8,910円	8,910円	8,910円	8,910円	8,910円			8,910円	8,910円	9,080円	
諸 元	高さ	149cm	228cm	165cm	171cm	295cm	290cm	268cm	316cm	257cm	194cm	249cm	248cm	248cm	199cm		273cm	249cm	181cm		
	巾	169cm	188cm	169cm	182cm	220cm	190cm	188cm	230cm	188cm	147cm	189cm	180cm	188cm	147cm		189cm	189cm	177cm		
	長さ	442cm	538cm	452cm	464cm	645cm	572cm	570cm	765cm	602cm	339cm	562cm	575cm	567cm	339cm		576cm	562cm	433cm		
	車両重量	1,280kg	2,030kg	1,370kg	1,570kg	6,630kg	5,490kg	4,710kg	9,150kg	4,060kg	870kg	2,820kg	2,640kg	2,830kg	1,050kg		5,610kg	2,850kg	1,470kg		
	総重量	1,555kg	2,580kg	1,645kg	1,955kg	8,760kg	5,765kg	5,040kg	9,480kg	7,225kg	1,330kg	3,205kg	3,025kg	3,215kg	1,215kg	37kg	34kg	6,485kg	3,235kg	1,745kg	
乗車定員	5名	10名	5名	7名	6名	5名	6名	6名	3名	2名	7名	7名	7名	3名			5名	7名	5名		
備考							日本損害 保険協会 寄贈														

(3) 消防資器材一覧表

警 防 備 品

資 器 材 名 称	個 数	資 器 材 名 称	個 数
ホース40mm	14	万能斧	5
ホース50mm	148	空気呼吸器	10
ホース65mm	201	鉄線カッター	1
山林火災用可搬式送水装置	一式	空気ボンベ	32
ラインプロポーションナー	2	投光器	4
ジェットシューター	60	三脚	3
無反動ノズル65mm	2	三連梯子	1
無反動ノズル50mm	12	カギ付梯子	2
フォグガン	4	ポリタンク2000L	5
エンジンカッター	3	ポリタンク500L	1
チェーンソー	3	ハンマー	2

ボート 船外機

資 器 材 名 称	詳 細	個 数
ゴムボート	アキレス製 3.2m×1.68m6人乗り	1
ゴムボート	アキレス製 3.6m×1.75m6人乗り	1
手こぎボート		2
船外機	トーハツ製(15馬力) トーハツ製(12馬力) ホンダ製(15馬力)	3

そ の 他

資 器 材 名 称	個 数	資 器 材 名 称	個 数
車両用充電器	1	コンプレッサー	1
発電機	9	ウインチ装置	1
トランジスターメガホン	4	クレーン装置(直伸式)	2
高圧洗浄機	1	発電・照明装置	1
ガレージジャッキ	4	オイルキャッチャー	3(300枚)

2. 消 防

(1) 消防水利状況

(平成28.3.31)

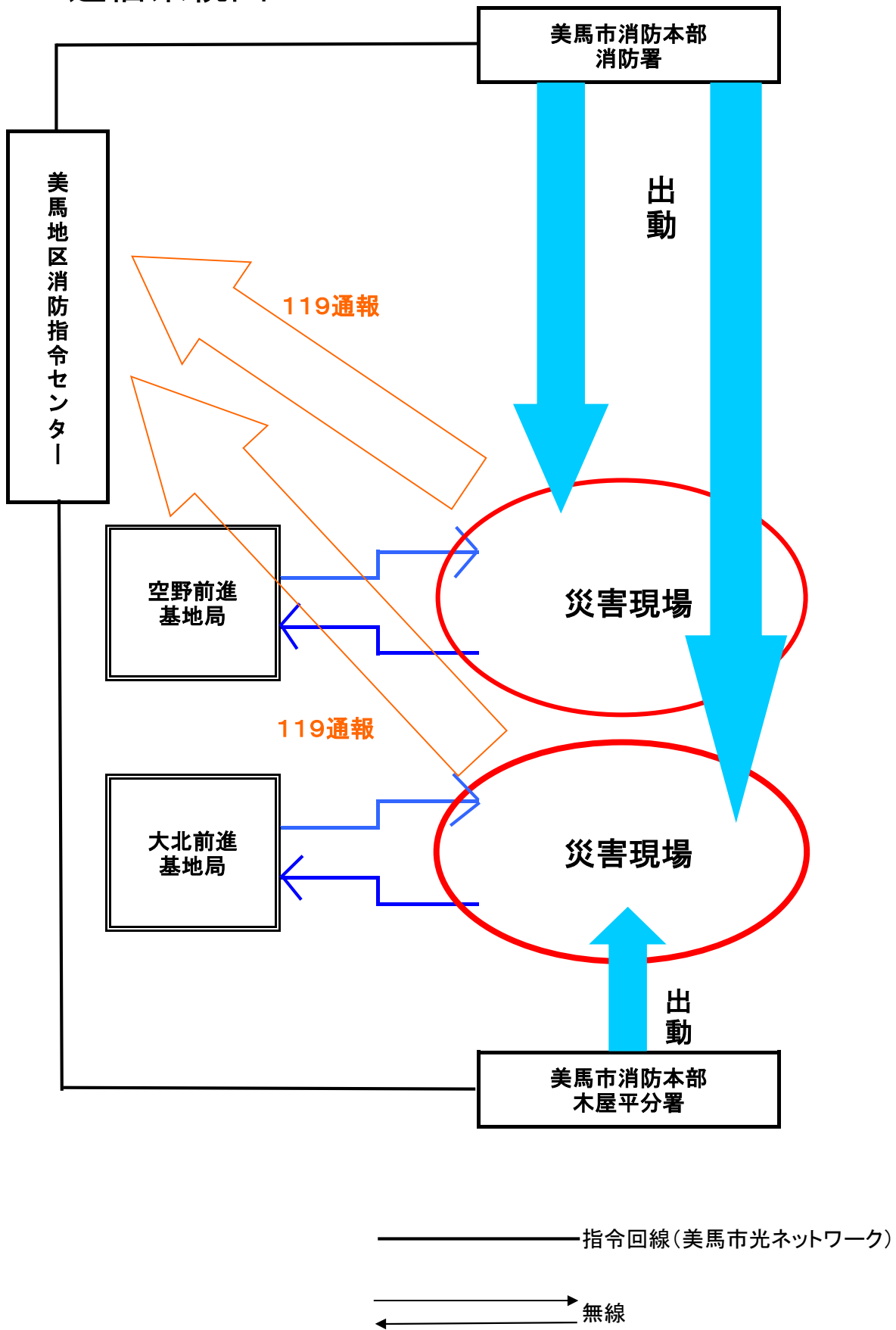
区分 地域別	消 火 栓									防 火 水 槽			そ の 他				
	管径 250	管径 200	管径 150	管径 125	管径 100	管径 75	管径 65	管径 50	計	4.0㎡ 以 上	2.0㎡以上 4.0㎡未満	計	プール	用水	池	河川・谷	計
旧脇町	5	25	29		71	36		10	176	41	3	44	3			1	4
岩 倉			6		38	52		13	109	51	4	55	4		1		5
江 原		1	25		35	48		15	124	42	4	46	4				4
三 島		1	15		7	7		7	37	41	3	44	1			1	2
旧穴吹	2	12	17		3	19		4	57	21		21	1				1
口 山			1			11		4	16	39	6	45	2				2
古 宮									0	7	1	8	1				1
木屋平						29		55	84	9	4	13	1			7	8
三ツ木									0	6	2	8				3	3
川 井					3	15		1	19	10	2	12	1			4	5
計	7	39	93	0	157	217	0	109	622	267	29	296	18	0	1	16	35

3. 消防相互応援協定等の状況

締結年月日	協 定 名	締 結 先
平成 18 年 1 月 10 日	広域消防相互応援協定	大川地区広域行政振興整備事務組合 高松市，美馬市 さぬき市，三木町
平成 9 年 3 月 31 日	徳島県広域消防相互応援協定	徳島県下11消防本部
平成 14 年 5 月 1 日	徳島自動車道（徳島～井川池田）における 火災及び救急業務に関する 覚書	徳島市消防局，板野東部消防組合 板野西部消防組合，徳島中央広域連合 美馬西部消防組合，みよし広域連合 日本道路公団四国支社
平成 10 年 4 月 1 日	徳島県市町村消防応援協定	徳島県内の市町村消防の一部 事務組合及び広域連合
平成 10 年 4 月 1 日	徳島県消防防災ヘリコプター 応援協定	徳島県内の市町村消防の一部 事務組合及び広域連合
平成 16 年 5 月 10 日	吉野川北岸土地改良区管理 施設の消防水利使用協定	吉野川北岸土地改良区
平成 26 年 4 月 1 日	木屋平地域飲料水供給施設等 の消防水利使用協定	木屋平地域 1 1 飲料水供給施設

通信指令

1. 通信系統図



2. 無線通信設備状況

(1) デジタル無線

(平成27. 4. 1)

局 種	呼 出 名 称	出 力	設 置 場 所 等	購 入 年 月 日	許 可 更 新 年 月 日
基 地 局	みまちくしょうぼうしれいせんたー	10W		H 27. 4. 1	H 31. 5. 1
"	みまちくしょうぼうこやだいら	"		"	"
半固定局	みましょうぼうほんぶ1	5W	消防署 受付室	"	"
"	みましょうぼうほんぶ2	"	" 事務所	"	"
"	みましょうぼうほんぶ3	"	消防本部(2F)	"	"
"	みましょうぼうほんぶ4	"	"	"	"
"	みましょうぼうこやだいら1	"	木屋平分署 事務所	"	"
陸上移動局	みましょうぼう1	"	消防署 タンク車	"	"
"	みましょうぼう2	"	" ポンプ車	"	"
"	みましょうぼう3	"	" 予備ポンプ車	"	"
"	みまきゆうじょ1	"	" 工作車	"	"
"	みまきゆうきゆう1	"	" 救急車	"	"
"	みまきゆうきゆう2	"	" 救急車	"	"
"	みまきゆうきゆう3	"	" 救急車	"	"
"	みまきゆうきゆう5	"	" 軽緊急搬送車	"	"
"	みまはんそう1	"	" 資機材搬送車	"	"
"	みまはんそう2	"	" 軽資機材搬送車	"	"
"	みましれい1	"	" 指令広報車	"	"
"	みましょうぼうほんぶ10	"	" 可搬(指令センター)	"	"
"	みまきゆうきゆう11	2W	" 携帯(救急車)	"	"
"	みまきゆうきゆう21	"	" 携帯(")	"	"
"	みまきゆうきゆう31	"	" 携帯(")	"	"
"	みましょうぼう11	"	" 携帯(タンク車)	"	"
"	みましょうぼう21	"	" 携帯(ポンプ車)	"	"
"	みましょうぼう31	"	" 携帯(予備ポンプ車)	"	"
"	みまきゆうじょ11	"	" 携帯(工作車)	"	"
"	みましれい11	"	" 携帯(指令車)	"	"
"	みましょうぼう71	"	" 携帯(指令センター)	"	"
"	みましょうぼう72	"	" 携帯(指令センター)	"	"
"	みましょうぼう73	"	" 携帯(指令センター)	"	"
"	みましょうぼうこやだいら10	5W	木屋平分署 可搬	"	"
"	こやだいらきゆうきゆう1	"	" 救急車	"	"
"	こやだいらしょうぼう1	"	" ポンプ車	"	"
"	こやだいらしれい1	"	" 指令車	"	"
"	こやだいらきゆうきゆう11	2W	" 携帯(救急車)	"	"
"	こやだいらしょうぼう11	"	" 携帯(ポンプ車)	"	"
"	こやだいらしれい11	"	" 携帯(指令車)	"	"

(2) 署活波系

局 種	呼 出 名 称	出 力	設 置 場 所 等	購入年月日
陸上移動局	みましようぼう101	1W	消防署 受付室	H27.1.20
"	みましようぼう102	1W	"	"
"	みましようぼう103	1W	"	"
"	みましようぼう104	1W	"	"
"	みましようぼう105	1W	"	"
"	みましようぼう106	1W	"	"
"	みましようぼう107	1W	"	"
"	みましようぼう108	1W	"	"
"	みましようぼう109	1W	"	"
"	みましようぼう110	1W	"	"
"	みましようぼう111	1W	"	"
"	みましようぼう112	1W	"	"
"	みましようぼう113	1W	"	"
"	みましようぼう114	1W	"	"
"	みましようぼう115	1W	"	"
"	みましようぼう116	1W	"	"
"	みましようぼう117	1W	"	"
"	みましようぼう118	1W	"	"
"	みましようぼう119	1W	"	"
"	みましようぼう120	1W	"	"

3. 気象

(1) 気温

区分 月 別	最 高	最 低	月平均		
			平均	最 高	最 低
1	14.9	-2.0	4.9	8.7	1.4
2	18.6	-2.1	5.3	10.1	1.2
3	22.4	-1.5	8.5	13.7	3.9
4	26.0	3.4	14.6	20.0	9.8
5	31.8	9.3	19.6	26.1	13.8
6	31.8	12.3	20.8	25.4	17.0
7	36.2	18.0	24.9	29.4	21.6
8	36.1	19.7	25.9	31.2	22.1
9	29.9	13.8	20.9	25.4	17.8
10	26.8	7.4	16.2	22.4	11.3
11	22.2	1.8	13.2	17.0	9.9
12	18.6	-1.7	8.3	12.7	4.8

(2) 風向・風速

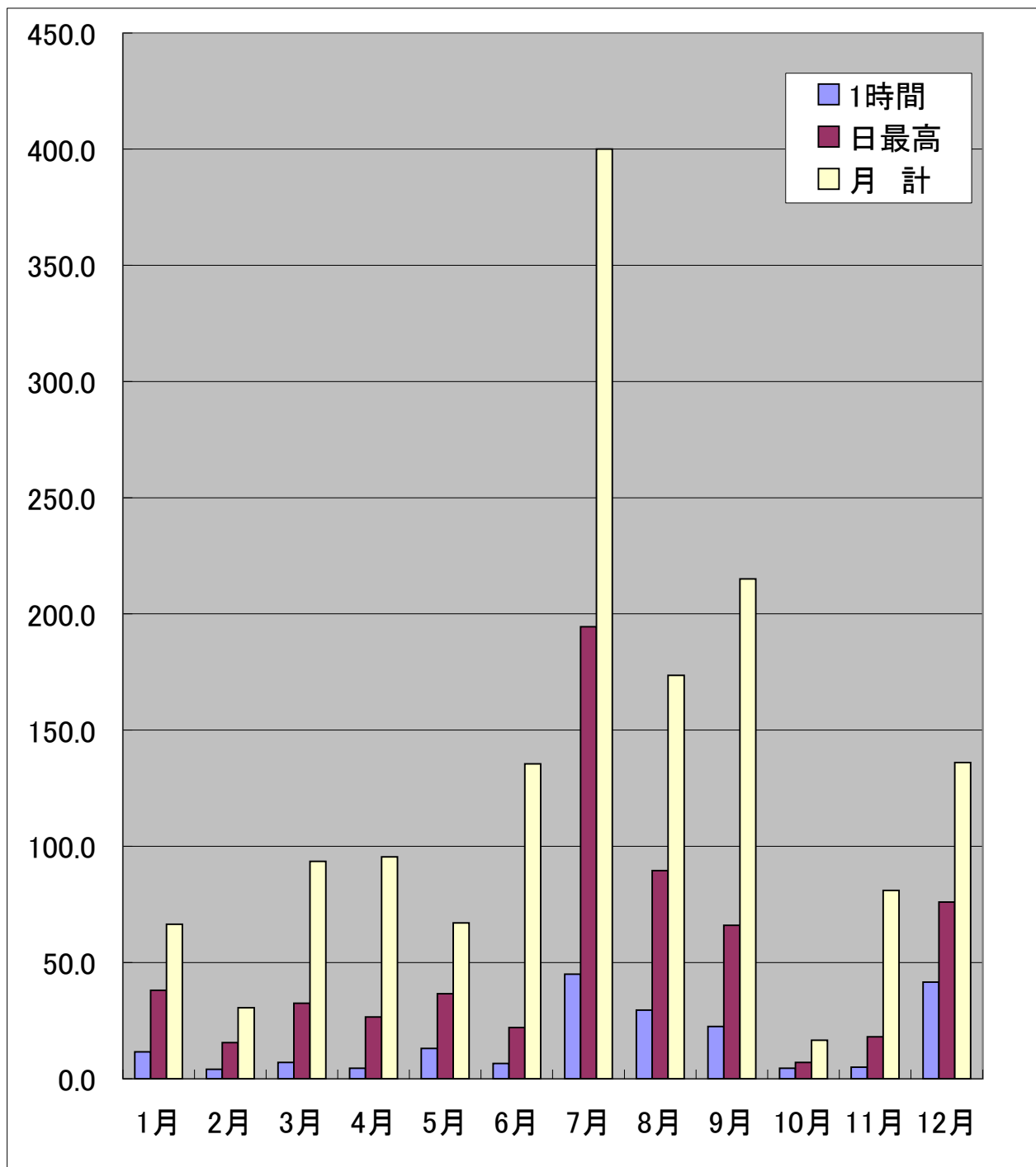
区 分 月 別	平 均	風速 Wind Speed (m/s)		最 多 風 向	日 照 時 間
	Mean	最大 Max	風向 Dir		
1	1.9	6.7	南西	西南西	95.4
2	1.9	7.1	西南西	西南西	123.8
3	1.7	6.7	西	西南西	155.7
4	1.5	6.1	南西	西南西	132.1
5	1.5	5.3	北東	西南西	233.7
6	1.4	6.4	東北東	西南西	108.3
7	1.3	15.7	北東	西南西	145.4
8	1.2		東北東	西南西	178.1
9	1.2	5.2	北東	西南西	131.0
10	1.4	7.4	西	西南西	210.4
11	1.2	5.3	東北東	西南西	85.0
12	1.6	7.3	西南西	西南西	113.0
平 均	1.5	6.6			142.7

(3) 注意報・警報

区 分 月 別	注 意 報													警 報				
	乾 燥	強 風	濃 霧	大 雨	洪 水	霜	異 常 低 温	風 雪	大 雪	着 雪	雪 崩	雷	吉 野 川 洪 水	大 雨	洪 水	大 雪	暴 風	吉 野 川 洪 水
1	17	2						1	3	3		5						
2	22	1	1						1			3						
3	14	2	1			13		1	1	1		8						
4	5	2		2	2	3						5						
5	17	2		2	2							6						
6	1			1	1							7						
7		2		9	9							17		2	1			
8		2		12	12							9		1	1		1	
9				6	6							6		1				
10	25											7						
11	3	3										4						
12	4	4		1	2							9		1	1			
計	108	20	2	33	34	16	0	2	5	4	0	86	0	5	3	0	1	0

(4) 降水量

(単位：mm)



	1月	2月	3月	4月	5月	6月	7月	8月	9月	10月	11月	12月
1時間	11.5	4.0	7.0	4.5	13.0	6.5	45.0	29.5	22.5	4.5	5.0	41.5
日最高	38.0	15.5	32.5	26.5	36.5	22.0	194.5	89.5	66.0	7.0	18.0	76.0
月計	66.5	30.5	93.5	95.5	67.0	135.5	400.0	173.5	215.0	16.5	81.0	136.0

予 防

1. 予 防

(1) 主要防火対象物と防火管理者調

(平成28年3月31日)

防火対象物の別		防火対象物数	防火管理者必要数	防火管理者 選任届出済		
				(甲)	(乙)	
(1)	イ	劇場 映画館 観覧場				
	ロ	公会堂 集会場	20	12	8	
(2)	イ	キャバレー カフェー ナイトクラブ	2	2		
	ロ	遊技場 ダンスホール	2	2	2	
	ハ	風俗店等				
	ニ	カラオケボックス 個室型店舗	2		1	
(3)	イ	待合 料理店				
	ロ	飲食店	26	26	11	11
(4)		百貨店 マーケット その他の物品を営む店舗又は展示場	51	46	27	8
(5)	イ	旅館 ホテル 宿泊所	10	9	8	1
	ロ	寄宿舎 下宿 共同住宅	89	13	13	
(6)	イ	病院 診療所 助産所	27	17	17	
	ロ	老人 救護 更正施設	13	13	13	
	ハ	ディサービス 児童福祉施設	21	14	14	
	ニ	幼稚園 特別支援学校	6	5	4	1
(7)		小学校 中学校 高等学校 大学 各種学校	53	18	17	
(8)		図書館 博物館 美術館の類	2	1	1	
(9)	イ	公衆浴場のうち 熱気・蒸気浴場等				
	ロ	公衆浴場のうちイ以外のもの				
(10)		車両停車場 船舶 航空機の発着場				
(11)		神社 寺院 教会の類するもの	14	3	1	
(12)	イ	工場 作業所	106	6	6	
	ロ	映画スタジオ テレビスタジオ				
(13)	イ	自動車車庫 駐車場				
(14)		倉庫	91			
(15)		前各項に該当しない事業場	117	16	15	
(16)	イ	複合防火対象物・特定防火対象物	103	34	21	2
	ロ	上記以外の複合用途のもの	25	1	1	
(16)の2		地下街				
(16)の3		準地下街				
(17)		重要文化財、重要民俗資料館	7	2	2	
(18)		延長50m以上のアーケード				
(19)		市町村長の指定する山林				
(20)		総務省指令で定める舟車				
		計	787	240	182	23

(2) 建築物同意事務処理状況

(平成28年3月31日)

申請要旨	同意		合計
	指導なし	指導あり	
新築	18	2	20
増築	6		6
改築			0
用途変更	1		1
その他			0
合計	25	2	27

(3) 地域別建築同意事務処理状況

(平成28年3月31日)

地域 \ 月別	4	5	6	7	8	9	10	11	12	1	2	3	合計
脇町	3	2		4		1	2	2	3	1	1	1	20
穴吹	1	1		2					1				5
木屋平												2	2
合計	4	3	0	6	0	1	2	2	4	1	1	3	27

(4) 中高層建築物用途別棟数調

(平成28年3月31日)

階数 用途別	3	4	5	6	7	合計
百貨店・店舗	6					6
料理・飲食店	3					3
ホテル・旅館	1		2			3
病院・診療所	8	4	1			13
福祉施設	3	1	1			5
各種学校	10	3				13
工場・作業場	3		1			4
事務所	10	3	1	1		15
共同住宅	8	20	6	2		36
複合用途住宅	46	9	4	2		61
計	98	40	16	5	0	159

(5) 消防法及び火災予防条例に基づく各種届出状況

(平成28年3月31日)

種類 月別	4	5	6	7	8	9	10	11	12	1	2	3	計
火災とまぎらわしい届	6	10	7	6	7	11	15	9	9	3	9	15	107
露店等の開設届出書				3									3
ボイラー設置届							1			5			6
少量危険物貯蔵取扱所					1	2	3	1	1	2	1		11
発電・変電・蓄電設備届				1	5	1	2	2	2		1	2	16
防火対象物開始届	1	1		2	1	1	1	1	3			1	12
消防計画届	9	5	9	1	2	1	4	5	1	1	4	5	47
煙火打上げ届				4									4
液化石油ガス届	1							1			1		3
催物開催届													0
道路工事届	37	26	46	46	36	37	34	55	28	33	36	20	434
消防訓練実施計画届	9	14	12	7	10	14	19	12	6	6	9	11	129
消防用設備等着工届	2		2		3	1	1	2	5	2	2	1	21
消防用設備等設置届	3		1	5	5	8	6	6	8	4	6	9	61
消防用設備点検結果報告書	8	6	17	10	7	13	24	17	28	12	16	12	170

(6) 自主防災組織等の結成状況

	組織数	人員	備考
自主防災組織	187	22,207	美馬町除く
幼年消防クラブ	8	473	
少年消防クラブ	0	0	
婦人防火クラブ	10	325	

(7) 広報活動

区分	対象	内容	回数
防火映画ビデオ	学校、各事業所 自治会等	ビデオ DVD	8
防火教室	防火クラブ 自主防等	消火器、消火栓等の取扱訓練等	25
消防車広報	一般住民	春・秋季火災予防運動時実施中 火災多発時等	32
音声告知・ケーブルテレビ放送	一般住民	火災予防関係、消防訓練、講習会等	48
危険物安全ポスター	一般住民、 危険物取扱事業所	ポスターを配布	1
火災予防ポスター	学校、病院、事業 所	ポスターを配布	3
火災予防垂れ幕	一般住民	春・秋季火災予防運動中	2
新聞等	一般住民	「広報みま」・広告	3
消防署見学	幼稚園、小学校	児童、先生に対する防火思想の高揚	7
避難・消火訓練等	学校、病院、各事 業所等	自主訓練、総合訓練	125
応急手当等講習会	学校、婦人会、一 般住民等	心肺蘇生法、応急手当、AED取扱い	18

(8) ビデオテープ一覧表

整理番号	題名		放映時分
1	もしも、そのとき火災を科学する	1本	30分
2	家族でガッテン	1本	25分
3	住宅防火、あなたの家庭は大丈夫	1本	20分
4	家族de防火	1本	20分
5	うっかり町の屋根の下 (住宅防火のすすめ)	1本	25分
6	住宅防火から学ぶ(ほんとうに知っている火災の怖さ)	1本	25分
7	わたしたちの防火	1本	35分
8	うっかり家の人々 (住宅防火診断のすすめ)	1本	20分
9	うっかり町は大騒ぎ (住宅防火診断のすすめ)	1本	20分
10	ドラマでわかる初期対応	1本	26分
11	あなたと防火	1本	20分
12	防火対策と防災製品	1本	17分
13	あなたのお宅は安心ですか(住宅防火対策と防災製品)	1本	18分
14	大地震(日ごろの備えが身を守る)	1本	20分
15	阪神、淡路大震災と消防	1本	30分
16	これだけは守りたい家庭の地震対策	1本	10分
17	台風災害への備え	1本	22分
18	火災あなたの工場は大丈夫	1本	27分
19	自主防災組織の救助訓練ビデオ	1本	29分
20	火炎・煙・有毒ガス	1本	22分
21	二十一世紀日本の地震災害	1本	40分
22	自衛消防訓練の実施	1本	20分
23	消防用設備等の取扱い	1本	20分
24	地震の恐怖 残された教訓	1本	26分
25	地震、その時どうする	1本	
26	尊い命を守るために！ 住宅用火災警報器	1本	
27	防火管理の意義と制度 日々の安心は日頃の防火意識から	1本	25分
28			
29	自分のところは自分で守る -自衛消防訓練の実施-	1本	20分
30	充実した防火管理を行うために -消防計画の作成要領-	1本	20分
31	火災警報器PRビデオ ~火災を防ぐ「あたりまえ」を地域に！~	1本	19分

(9) DVD一覧表

整理番号	題名		放映時分
ア-1	マジマルプータの火あそびはあぶないよ	2本	15分
ア-2	アニメ ハチ公物語	1本	18分
ア-3	じしんだ!! ミーちゃんのぼうさいくんれん	1本	15分
ア-4	おじいちゃんが残してくれたもの	2本	10分
予-1	火災事例に学ぶ(複合用途防火対象物(雑居ビル)等	3本	32分
予-2	火災事例から学ぶ 店舗火災篇	1本	44分
予-3	防火管理者の仕事	1本	29分
予-4	防火管理者の行動	1本	23分
予-5	火気管理	1本	18分
予-6	消防用設備、施設の日常点検	1本	
予-7	結索の基本	1本	26分
予-8	くらしの安全、安心 住宅用防災機器等	1本	
予-9	認知症高齢者グループホーム等における防火安全対策	1本	
予-10	特定小規模施設等の消防用設備等の規制概要	1本	
予-11	みんなで考える防火安全の知恵!	1本	42分
予-12	地震・・・その時に備えて(家庭防災編)	1本	
予-13	”(その時・その後どうするか編)	1本	
予-14	地震だ! その時どうする? 自分を守りみんなで助け合おう	1本	18分
予-15	火災! 逃げ遅れを防げ! 増加している高齢者住宅火災	2本	21分
予-16	改訂版 大地震発生!	2本	18分
予-17	地震火災から命を守るために	1本	10分
予-18	地震に備えて 我が家の危機管理(第1巻・第2巻)	各1本	30分
予-19	温暖化時代の豪雨災害	1本	20分
予-20	毎日が火の用心 高齢者施設の防火管理	2本	25分
予-21	火災から命を守る8つのポイント	2本	19分
予-22	彼女のプレゼント ～燃えなかったクッション～	2本	17分
予-23	あなたとの街からはじめよう～地域で取り組む津波避難対策～	1本	
予-24	防火管理の意義と制度	1本	
予-25	未然に防ごう! 電気器具火災 ～身近に潜む火災危険～	1本	14分
予-26	職場で取り組む防火管理	1本	15分
予-27	ウルトラマンに学ぶキッズ防火防災教室	1本	15分
予-28	防火管理者は巡回中! 福祉施設編	1本	24分
予-29	深刻化する気象災害 どう身を守る? どう備える?	1本	25分

2. 危険物

(1) 危険物施設状況

(平成28年3月31日)

設置完成の別	製造所等の別 町村別	合計	製造所	貯蔵所							取扱所					事業所			
				小計	屋内貯蔵所	屋外タンク貯蔵所	屋内タンク貯蔵所	地下タンク貯蔵所	簡易タンク貯蔵所	移動タンク貯蔵所	屋外貯蔵所	小計	給油取扱所	第一種販売取扱所	第二種販売取扱所		移送取扱所	一般取扱所	
				設置許可証交付施設	合計	107		61	10	8	3	24	2	14			46	34	
	計脇	77		44	4	8	3	18		11		33	22					11	45
	町穴	25		14	5			5	2	2		11	10					1	16
	町木	5		3	1			1		1		2	2						4
	平合	107		61	10	8	3	24	2	14		46	34					12	65
完成検査済証交付施設	合計	77		44	4	8	3	18		11		33	22					11	45
	町穴	25		14	5			5	2	2		11	10					1	16
	町木	5		3	1			1		1		2	2						4
	平	77		44	4	8	3	18		11		33	22					11	45

(2) 危険物関係事務処理状況

(平成27年度)

製造所等の別		種 別	許 可		完成検査		タンク検査		仮使用	廃止届	手数料 (千円)
			設置	変更	設置	変更	水圧	水張			
製 造 所											
貯蔵所	屋 内 貯 蔵 所										
	屋外タンク貯蔵所										
	屋内タンク貯蔵所										
	地下タンク貯蔵所		1		1					2	20
	簡易タンク貯蔵所										
	移動タンク貯蔵所										
取扱所	屋 外 貯 蔵 所										
	給 油 取 扱 所		2		2				2	1	89
	第1種販売取扱所										
	第2種販売取扱所										
	移 送 取 扱 所										
一 般 取 扱 所											
計			0	3		3	0	0	2	3	109

(3) 数量別危険物施設状況

(平成28年3月31日)

製造所等の別	製造所	貯 蔵 所							取 扱 所					計
		屋 内 貯 蔵 所	屋 内 タ ン ク 貯 蔵 所	屋 外 タ ン ク 貯 蔵 所	地 下 タ ン ク 貯 蔵 所	簡 易 タ ン ク 貯 蔵 所	移 動 タ ン ク 貯 蔵 所	屋 内 貯 蔵 所	給 油 取 扱 所	第 一 種 販 売 取 扱 所	第 二 種 販 売 取 扱 所	移 送 取 扱 所	一 般 取 扱 所	
5 倍 以 下		8	1	1	18	2	12		1				3	46
5倍をこえ 10倍以下		2	1		3		1		6				4	17
10倍をこえ 50倍以下			1	7	2				8				5	23
50倍をこえ 100倍以下							1		4					5
100倍をこえ 150倍以下									7					7
150倍をこえ 200倍以下									6					6
200倍をこえ1000倍以下					1				2					3
計		10	3	8	24	2	14		34				12	107

火災統計

1. 火災統計総括表（前年と比較）

区 分		単 位	平成27年	平成26年	増 減 (△ 減)
火 災 件 数	合 計	件	6	7	△ 1
	建 物		4	3	1
	林 野				0
	車 両			3	△ 3
	船 舶		1		1
	航 空 機				
	そ の 他		1	1	0
焼 損 棟 数	合 計	棟	5	1	4
	全 焼		2		2
	半 焼				
	部 分 焼		1		1
	ボ ヤ		2	1	1
建 物 焼 損 面 積		㎡	215	1	214
			表面積 10		表面積 10
林 野 焼 損 面 積		a	5	6	△ 1
死 者		人		1	△ 1
負 傷 者		人		1	△ 1
罹 災 世 帯	合 計	世帯	5	3	2
	全 損		2		2
	半 損				0
	小 損		3	3	0
罹 災 人 員		人	18	9	9
損 害 額	合 計	千円	3,070	666	2404
	建 物		3,020	7	3013
	林 野				0
	車 両			659	△ 659
	船 舶		50		50
	そ の 他				

2. 平成27年火災発生状況

区分	町村別	件数	焼損面積及び 焼損車両等	損害額(千円)	焼損棟数	罹災世帯数
脇町	合計	6	215㎡	3,070	5	5
	建物	4	215㎡	3,020	5	5
	林野					
	船舶	1	1隻	50		
	その他	1	5a			
穴吹町	建物	3	198.6㎡	2,896	4	4
	林野					
	船舶	1	1隻	50		
	その他	1	5a			
	計	5	198.6㎡	2,946	4	4
木屋平	建物	1	16.82㎡	124	1	1
	林野					
	車両					
	その他					
	計	1		124	1	1

3. 過去10年間の地域別火災統計

	江原	脇町	岩倉	三島	穴吹	口山	古宮	木屋平	計
平成18年		1			2	1			4
平成19年	1	1	2					1	5
平成20年	3	2	5		2				12
平成21年	3	2	1						6
平成22年	3	1						1	5
平成23年	1	2	1					1	5
平成24年	2	5				1		2	10
平成25年	2	3	2	1		2			10
平成26年	1	2	2					2	7
平成27年		4			1	1			6
計	16	23	13	1	5	5	0	7	70

4. 過去10年間の火災統計

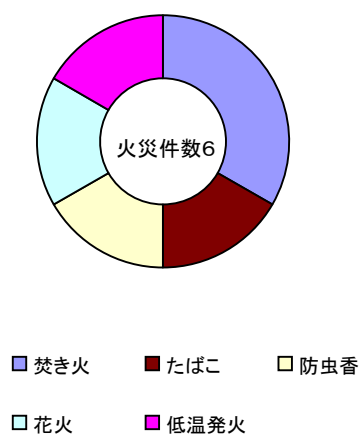
区 分 年 別	火 災 件 数	火 災 種 別					焼 損 棟 数				羅 災 世 帯				死 傷 者		焼 失 面 積		損 害 額 (千円)						
		建 物	林 野	船 舶	車 両	そ の 他	全 焼	半 焼	部 分 焼	ボ ヤ	全 損	半 損	小 損	雇 員	死 者	傷 者	建 物 m ²	林 野 a	建 物		林 野	船 舶	車 両	そ の 他	合 計
																			建 物	内 容 物					
平成18年	4	4				4				1			3			217		3,174	2,181						5,355
平成19年	5	4		1		14		2	1	5			14	1	1	989		41,581	24,271			100		65,952	
平成20年	12	9		1	2	6	3	4		1	4		19	1		621	300	24,775	14,418			100		39,293	
平成21年	6	4			2	8				3			7	1	1	830		45,109	8,029					53,138	
平成22年	5	1	2	1	1			5					7	1	1	4	47	684	82	62		1,162	914	2,904	
平成23年	5	4			1	7	2	3			3		4	1	4	498		3,449	328					3,777	
平成24年	10	7	1	1	1	8		3	2	2		2	10		2	1,761	6	20,680	6,177			107		26,964	
平成25年	10	8	2			2		2	5	1	1	5	19		2	225	6	995	848					1,843	
平成26年	7	3		3	1				1			3	9	1	1	1	6	4	3			659		666	
平成27年	6	4		1	1	2		1	2	2		3	18			215	5	2,650	370		50			3,070	
合計	70	48	5	1	7	9	51	5	20	11	15	8	13	110	6	12	5,361	370	143,101	56,707	62	50	2,128	914	202,962

5. 月別火災件数及び損害額

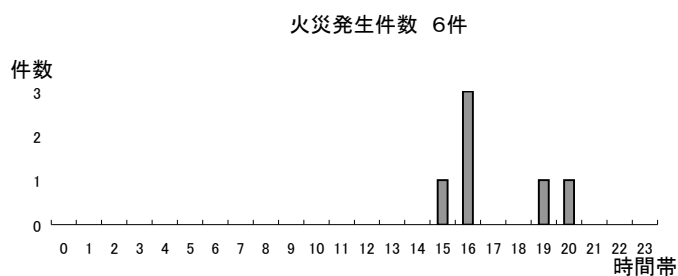
(単位：千円)

区分 月別	建物火災				林野火災 (a)			船舶火災 (隻)		その他火災		死傷者		合計	
	件数	棟数	焼失面積 (㎡)	損害額	件数	焼失面積	損害額	件数	損害額	件数	損害額	死者	傷者	件数	損害額
1															
2	1	1		38										1	38
3														0	0
4								1	50					1	50
5										1				1	0
6														0	0
7														0	0
8	2	2		140										2	140
9														0	0
10														0	0
11	1	2	198.6	2,842										1	2,842
12														0	0
計	4	5	199	3,020		0	0	1	50	1	0	0	0	6	3,070

6. 火災原因別図表



7. 時間別火災発生件数



8. 原因と主な経過

原因	件数	主な経過	件数	着火物	件数
焚き火	2	飛び火	2	その他	2
たばこ	1	火源が落下	1	畳	1
防虫香	1	可燃物が火源に触れる	1	建物外周部	1
花火	1	火花が飛ぶ	1	芝草	1
低温発火	1	伝導加熱	1	垂木	1

9. 年別原因別火災発生件数

平成23年		平成24年		平成25年		平成26年		平成27年	
不明	1	不明	3	ガスこんろ	3	不明	3	焚き火	2
焚き火	1	焚き火	2	焚き火	2	焚き火	1	たばこ	1
ガスこんろ	1	ガスこんろ	2	ろうそく	2	ガスこんろ	1	防虫香	1
電気こたつ	1	ファンヒーター・バッテリー	各1	放火・放火の疑い	各1	車両	1	花火	1
石油ストーブ	1	放火の疑い	1	不明	1	使用上の不注意	1	低温発火	1

救 急

1. 過去10年間の救急状況

年度 種別	18年	19年	20年	21年	22年	23年	24年	25年	26年	27年
出動回数	1,005	1,016	994	970	1,022	1,024	1,037	1,093	1,173	1,109
救急回数	955	977	950	913	964	985	995	1,042	1,115	1,066
搬送人員	985	1,000	983	936	973	999	1,005	1,053	1,131	1,074
火災	0	1	0	2	1	3	2	0	0	0
自然災害	0	0	0	0	0	0	0	0	0	0
水難	1	1	2	0	0	4	0	0	3	2
交通	97	109	107	92	81	93	86	96	99	83
労働災害	4	4	6		6	7	6	9	10	4
運動競技	2	5	4	2	3	1	3	1	5	4
一般負傷	105	114	114	136	133	136	160	146	173	177
加害	1	2	1	0	3	2	1	3	1	3
自損行為	8	9	12	12	5	8	7	6	11	4
急病	446	468	460	441	514	452	532	529	613	576
その他 転院等	341	303	288	282	276	318	240	252	258	256

2. 発生地区別救急出動状況

月別 町村別	1月	2月	3月	4月	5月	6月	7月	8月	9月	10月	11月	12月	合計
脇町	78	52	73	46	75	46	66	81	67	78	62	81	805
穴吹町	21	20	21	21	21	21	21	27	25	25	16	15	254
木屋平	5	2	1	3	8	1	4	6	1	3	2	5	41
その他	1	0	0	2	1		0	0	1	2	0	2	9
計	105	74	95	72	105	68	91	114	94	108	80	103	1,109

3. 管内管外別搬送人員調

事故種別	火災	自然災害	水難	交通事故	労働災害	運動競技	一般負傷	加害	自損行為	急病	その他	計
管内に住所を有する者	0	0	0	46	1	2	156	2	3	484	188	882
管外に住所を有する者	0	0	0	38	3	2	17	0	1	73	58	192
その他、不明	0	0	0	0	0	0	0	0	0	0	0	0
計	0	0	0	84	4	4	173	2	4	557	246	1,074

4. 事故種別、時間別出動件数

事故種別	火災	自然災害	水難	交通事故	労働災害	運動競技	一般負傷	加害	自損行為	急病	その他				計	
											転院搬送	医師搬送	資機材等輸送	その他		
合計	0	0	2	83	4	4	177	3	4	576	247	4	0	5	1,109	
時間別	0～2	0	0	0	1	0	0	3	0	0	34	3	0	0	1	42
	2～4	0	0	0	2	0	0	1	0	0	25	3	0	0	0	31
	4～6	0	0	0	1	0	0	6	0	0	24	1	0	0	0	32
	6～8	0	0	0	6	0	0	12	0	0	40	3	0	0	0	61
	8～10	0	0	0	15	1	0	27	0	2	63	29	2	0	0	139
	10～12	0	0	1	13	2	1	29	1	0	62	50	1	0	0	160
	12～14	0	0	0	9	0	3	26	0	1	60	52	0	0	2	153
	14～16	0	0	0	5	0	0	13	0	0	62	33	1	0	0	114
	16～18	0	0	1	14	1	0	21	0	0	62	30	0	0	0	129
	18～20	0	0	0	12	0	0	14	0	0	50	21	0	0	0	97
	20～22	0	0	0	5	0	0	12	1	0	56	15	0	0	2	91
	22～24	0	0	0	0	0	0	13	1	1	38	7	0	0	0	60

5. 事故種別，時間別搬送人員数

区分	事故種別	火	自災	水	交事	労災	運競	一負	加	自行	急	その他	計
		災	然害	難	通故	働害	動技	般傷	害	損為	病		
合計		0	0	0	84	4	4	173	2	4	557	246	1,074
時間別 内 訳	0～2	0	0	0	1	0	0	3	0	0	34	3	41
	2～4	0	0	0	2	0	0	1	0	0	25	3	31
	4～6	0	0	0	1	0	0	6	0	0	24	1	32
	6～8	0	0	0	6	0	0	12	0	0	38	3	59
	8～10	0	0	0	16	1	0	25	0	2	60	29	133
	10～12	0	0		14	2	1	28	1	0	60	50	156
	12～14	0	0	0	10	0	3	26	0	1	58	52	150
	14～16	0	0	0	5	0	0	12	0	0	62	33	112
	16～18	0	0	0	15	1	0	21	0	0	57	29	123
	18～20	0	0	0	10	0	0	14	0	0	49	21	94
	20～22	0	0	0	4	0	0	12	1	0	54	15	86
	22～24	0	0	0	0	0	0	13	0	1	36	7	57

6. 事故種別，医療機関別搬送人員

告示の 別等	事故種別等 開設者別	交通事故		一般負傷		急病		その他		計		
		うち 管外		うち 管外		うち 管外		うち 管外		うち 管外		
救急医療機関	国立	0	0	0	0	16	16	19	19	35	35	
	公立	18	18	37	37	162	162	109	109	326	326	
	公的	14	14	47	47	84	84	100	100	245	245	
	私的	病院	48	0	67	0	251	10	30	8	396	18
		診療所	0	0	0	0	0	0	0	0	0	0
計	80	32	151	84	513	272	258	236	1,002	624		
その他の医療機関	国立	0	0	0	0	0	0	0	0	0	0	
	公立	0	0	1	0	2	0	0	0	3	0	
	公的	0	0	0	0	0	0	0	0	0	0	
	私的	病院	3	0	14	7	34	5	1	1	52	13
		診療所	1	0	7	1	8	1	1	0	17	2
計	4	0	22	8	44	6	2	1	72	15		
計	国立	0	0	0	0	16	16	19	19	35	35	
	公立	18	18	38	37	164	162	109	109	329	326	
	公的	14	14	47	47	84	84	100	100	245	245	
	私的	病院	51	0	81	7	285	15	31	9	448	31
		診療所	1	0	7	1	8	1	1	0	17	2
計	84	32	173	92	557	278	260	237	1,074	639		
その他	接骨院等	0	0	0	0	0	0	0	0	0	0	
	その他	0	0	0	0	0	0	0	0	0	0	
	計	0	0	0	0	0	0	0	0	0	0	
合計	84	32	173	92	557	278	260	237	1,074	639		

7. 曜日別救急出動件数

区分		事故種別											その他				計
		火災	自然災害	水難	交通事故	労働災害	運動競技	一般負傷	加害	自損行為	急病	転院搬送	医師搬送	資機材等輸送	その他		
曜日別	月曜	0	0	0	14	0	1	28	0	0	96	42	1	0	0	182	
	火曜	0	0	0	14	1	0	30	1	0	79	39	0	0	1	165	
	水曜	0	0	0	9	0	0	26	0	2	69	44	2	0	0	152	
	木曜	0	0	0	8	0	0	23	0	1	86	44	0	0	1	163	
	金曜	0	0	2	12	2	0	20	1	0	93	33	0	0	2	165	
	土曜	0	0	0	16	1	1	22	0	0	70	28	0	0	0	138	
	日曜	0	0	0	10	0	2	28	1	1	83	17	1	0	1	144	
計		0	0	2	83	4	4	177	3	4	576	247	4	0	5	1,109	
月別	1月	0	0	0	7	0	0	18	0	0	55	25	0	0	0	105	
	2月	0	0	0	7	0	0	12	0	1	39	14	1	0	0	74	
	3月	0	0	0	12	0	0	13	1	0	44	24	0	0	1	95	
	4月	0	0	0	6	0	0	8	0	0	44	14	0	0	0	72	
	5月	0	0	0	4	1	0	25	0	0	50	25	0	0	0	105	
	6月	0	0	0	5	1	0	9	0	0	37	16	0	0	0	68	
	7月	0	0	1	6	0	1	16	0	1	44	20	0	0	2	91	
	8月	0	0	1	11	0	0	9	1	0	64	26	2	0	0	114	
	9月	0	0	0	2	2	1	12	1	0	56	18	0	0	2	94	
	10月	0	0	0	5	0	1	15	0	0	57	30	0	0	0	108	
	11月	0	0	0	7	0	1	13	0	0	39	20	0	0	0	80	
	12月	0	0	0	11	0	0	27	0	2	47	15	1	0	0	103	
計		0	0	2	83	4	4	177	3	4	576	247	4	0	5	1,109	

8. 曜日別月別搬送人員

区分		事故種別											その他	計
		火災	自然災害	水難	交通事故	労働災害	運動競技	一般負傷	加害	自損行為	急病			
曜日別	月曜	0	0	0	14	0	1	26	0	0	95	42	178	
	火曜	0	0	0	15	1	0	29	1	0	76	39	161	
	水曜	0	0	0	8	0	0	26	0	2	68	43	147	
	木曜	0	0	0	7	0	0	23	0	1	82	44	157	
	金曜	0	0	0	13	2	0	20	0	0	91	33	159	
	土曜	0	0	0	16	1	1	21	0	0	66	28	133	
	日曜	0	0	0	11	0	2	28	1	1	79	17	139	
計		0	0	0	84	4	4	173	2	4	557	246	1,074	
月別	1月	0	0	0	8	0	0	17	0	0	54	25	104	
	2月	0	0	0	7	0	0	12	0	1	39	14	73	
	3月	0	0	0	12	0	0	12	1	0	42	24	91	
	4月	0	0	0	5	0	0	8	0	0	41	13	67	
	5月	0	0	0	5	1	0	24	0	0	48	25	103	
	6月	0	0	0	5	1	0	8	0	0	34	16	64	
	7月	0	0	0	5	0	1	16	0	1	42	20	85	
	8月	0	0	0	13	0	0	9	0	0	63	26	111	
	9月	0	0	0	2	2	1	12	1	0	55	18	91	
	10月	0	0	0	5	0	1	15	0	0	55	30	106	
	11月	0	0	0	5	0	1	13	0	0	38	20	77	
	12月	0	0	0	12	0	0	27	0	2	46	15	102	
計		0	0	0	84	4	4	173	2	4	557	246	1,074	

9. 事故種別年令区分別搬送人員

年令区分	事故種別	火災	自然災害	水難	交通事故	労働災害	運動競技	一般負傷	加害	自損行為	急病	その他	計
	傷病程度												
新生児	死亡	0	0	0	0			0	0		0	0	0
	重症	0	0	0	0			0	0		0	0	0
	中等症	0	0	0	0			0	0		0	0	0
	軽症	0	0	0	0			0	0		1	0	1
	その他	0	0	0	0			0	0		0	0	0
	計	0	0	0	0			0	0		1	0	1
乳幼児	死亡	0	0	0	0		0	0	0	0	0	0	0
	重症	0	0	0	0		0	0	0	0	0	0	0
	中等症	0	0		0		0	1	0	0	8	0	9
	軽症	0	0	0	3		0	6	0	0	6	0	15
	その他	0	0	0	0		0	0	0	0	0	0	0
	計	0	0	0	3		0	7	0	0	14	0	24
少年	死亡	0	0	0	0	0	0	0	0	0	0	0	0
	重症	0	0	0	1	0	0	0	0	0	0	1	2
	中等症	0	0	0	2	0	0	0	0	0	5	0	7
	軽症	0	0	0	8	0	1	4	0	0	8	1	22
	その他	0	0	0	0	0	0	0	0	0	0	0	0
	計	0	0	0	11	0	1	4	0	0	13	2	31
成人	死亡	0	0	0	1	0	0	0	0	0	3	0	4
	重症	0	0	0	5	0	0	5	0	0	19	13	42
	中等症	0	0	0	14	1	0	15	0	1	68	42	141
	軽症	0	0	0	26	0	3	23	1	1	78	9	141
	その他	0	0	0	0	0	0	0	0	0	0	0	0
	計	0	0	0	46	1	3	43	1	2	168	64	328
老人	死亡	0	0	0	0	0	0	1	0	0	19	0	20
	重症	0	0	0	1	0	0	25	0	0	76	47	149
	中等症	0	0	0	12	2	0	55	0	2	165	122	358
	軽症	0	0	0	11	1	0	38	1	0	101	11	163
	その他	0	0	0	0	0	0	0	0	0	0	0	0
	計	0	0	0	24	3	0	119	1	2	361	180	690
合計	死亡	0	0	0	1	0	0	1	0	0	22	0	24
	重症	0	0	0	7	0	0	30	0	0	95	61	193
	中等症	0	0	0	28	3	0	71	0	3	246	164	515
	軽症	0	0	0	48	1	4	71	2	1	194	21	342
	その他	0	0	0	0	0	0	0	0	0	0	0	0
	計	0	0	0	84	4	4	173	2	4	557	246	1,074

10. 現場到着所要時間別出場件数

事故種別	現場到着	3分未満	3分以上 5分未満	5分以上 10分未満	10分以上 20分未満	20分以上	計	現場到着最短 所要時間(分)	現場到着最長 所要時間(分)	現場到着平均 所要時間(分)
交通事故		0	7	53	19	4	83	4	35	10.3
一般負傷		3	12	91	62	9	177	0	130	9.2
急病		10	57	326	153	30	576	0	34	9.1
その他		4	125	125	17	2	273	2	61	5.6
合計		17	201	595	251	45	1,109	0	130	8.4

11. 収容所要時間別搬送人員

事故種別	10分未満		10分以上 20分未満		20分以上 30分未満		30分以上 60分未満		60分以上 120分未満		120分以上		計		収容 最短 所要 時間 (分)	収容 最長 所要 時間 (分)	収容 平均 所要 時間 (分)
	うち 管内	うち 管外	うち 管内	うち 管外	うち 管内	うち 管外	うち 管内	うち 管外	うち 管内	うち 管外	うち 管内	うち 管外	うち 管内	うち 管外			
交通事故	0	0	5	0	20	4	38	10	20	18	1	0	84	32	15	172	45.5
一般負傷	1	0	8	2	27	2	87	42	49	45	1	1	173	92	9	167	48.9
急病	0	0	27	1	137	16	274	154	109	99	10	8	557	278	13	160	44.9
その他	0	0	8	1	21	12	183	177	47	46	1	1	260	237	11	140	46.8
合計	1	0	48	4	205	34	582	383	225	208	13	10	1,074	639	9	172	46.1

12. 発生場所別搬送人員

発生場所 区分	住宅		仕事場	道路	その他	計
交通事故	0	2	0	78	4	84
一般負傷	97	42	5	17	12	173
急病	398	132	12	11	4	557
その他	3	252	3	1	1	260
合計	498	428	20	107	21	1,074

13. 発生地区別月別ドクターヘリ要請回数

発生地区	1月	2月	3月	4月	5月	6月	7月	8月	9月	10月	11月	12月	合計
脇町	3	1	2	2	2	2	5	6	3	2	1	3	32
穴吹	2	0	0	0	1	1	2	9	2	5	3	5	30
木屋平	1	0	0	0	2	0	0	3	0	1	2	2	11
合計	6	1	2	2	5	3	7	18	5	8	6	10	73

14. 救急隊員の行った応急処置件数

事故種別	応急処置 傷病程度	応急処置 対処 人員	止血	固定	人工 呼吸	心 マッサージ		心肺蘇生		酸素 吸入	気道確保				保温	被覆		
						うち 自動	うち 自動	※1	※2		※3	※4						
急 病	死亡	22	0	0	0	0	0	21	7	21	21	0	0	0	4	4	0	
	重症	95	0	0	2	0	0	7	4	70	16	1	0	0	2	73	0	
	中等症	245	2	2	1	0	0	0	0	113	4	0	0	0	0	205	2	
	軽症	194	3	0	0	0	0	0	0	55	0	0	0	0	0	141	0	
	その他		0	0	0	0	0	0	0	0	0	0	0	0	0	0	0	0
	計	556		2	3	0	0	28	11	259	41	1	0	0	6	423	2	
交通 事故	死亡	1	0	0	0	0	0	0	0	0	0	0	0	0	0	0	0	
	重症	7	4	6	0	0	0	1	0	5	1	0	0	0	0	5	1	
	中等症	28	3	17	0	0	0	0	0	11	0	0	0	0	0	21	3	
	軽症	46	0	26	0	0	0	0	0	3	0	0	0	0	0	23	4	
	その他	0	0	0	0	0	0	0	0	0	0	0	0	0	0	0	0	0
	計	82	7	49	0	0	0	1	0	19	1	0	0	0	0	49	8	
一般 負傷	死亡	1	0	0	0	0	0	1	0	1	1	0	0	0	0	0	0	
	重症	30	4	15	0	0	0	0	0	6	0	0	0	0	0	22	3	
	中等症	71	10	21	0	0	0	0	0	13	0	0	0	0	0	53	13	
	軽症	71	27	18	0	0	0	0	0	9	0	0	0	0	0	42	20	
	その他	0	0	0	0	0	0	0	0	0	0	0	0	0	0	0	0	0
	計	173	41	54	0	0	0	1	0	29	1	0	0	0	0	117	36	
上記 以外	死亡	0	0	0	0	0	0	0	0	0	0	0	0	0	0	0	0	
	重症	61	0	0	0	0	0	1	0	37	2	0	0	0	1	52	0	
	中等症	170	1	4	0	0	0	0	0	67	0	0	0	0	0	147	1	
	軽症	29	1	3	0	0	0	0	0	3	0	0	0	0	0	21	0	
	その他	0	0	0	0	0	0	0	0	0	0	0	0	0	0	0	0	0
	計	260	2	7	0	0	0	1	0	107	2	0	0	0	1	220	1	
合 計	死亡	24	0	0	0	0	0	22	7	22	22	0	0	0	4	4	0	
	重症	193	8	21	2	0	0	9	4	118	19	1	0	0	3	152	4	
	中等症	514	16	44	1	0	0	0	0	204	4	0	0	0	0	426	19	
	軽症	340	31	47	0	0	0	0	0	70	0	0	0	0	0	227	24	
	その他	0	0	0	0	0	0	0	0	0	0	0	0	0	0	0	0	
	計	1,071	55	112	3	0	0	31	11	414	45	1	0	0	7	809	47	

事故種別	応急処置 傷病程度	在宅療法継続			ショックパ ンツによる血 圧の保持	除細動	静脈路 確保 (輸血)	薬剤 投与	その他 の応急 処置	血圧 測定	聴診器に よる心音・ 呼吸音等 の聴取	血中酸素 飽和度の 測定	心電図	計
		※A	※B	※C										
急 病	死亡	1	0	0	1	0	1	0	0	3	7	4	22	105
	重症	5	0	0	5	0	1	2	1	4	89	31	91	467
	中等症	7	0	1	6	0	0	0	0	236	56	242	176	1,046
	軽症	0	0	0	0	0	0	0	0	1	185	35	193	736
	その他	0	0	0	0	0	0	0	0	0	0	0	0	0
	計	13	0	1	12	0	2	2	1	5	513	129	530	396
交通 事故	死亡	0	0	0	0	0	0	0	0	0	1	0	1	2
	重症	0	0	0	0	0	0	0	0	7	5	7	5	47
	中等症	0	0	0	0	0	0	0	1	28	15	28	18	145
	軽症	1	0	0	1	0	0	0	0	45	15	45	20	182
	その他	0	0	0	0	0	0	0	0	0	0	0	0	0
	計	1	0	0	1	0	0	0	1	80	36	80	44	376
一般 負傷	死亡	0	0	0	0	0	0	0	0	0	0	0	1	4
	重症	1	0	0	1	0	0	0	2	29	5	29	14	130
	中等症	0	0	0	0	0	0	0	3	69	15	71	43	311
	軽症	1	0	0	1	0	0	0	1	67	10	68	30	293
	その他	0	0	0	0	0	0	0	0	0	0	0	0	0
	計	2	0	0	2	0	0	0	6	165	30	168	88	738
上記 以外	死亡	0	0	0	0	0	0	0	0	0	0	0	0	0
	重症	1	0	0	1	0	0	1	0	61	9	61	54	279
	中等症	2	0	0	2	0	0	0	3	170	25	170	118	708
	軽症	1	0	0	1	0	0	0	1	29	4	29	18	110
	その他	0	0	0	0	0	0	0	0	0	0	0	0	0
	計	4	0	0	4	0	0	1	4	260	38	260	190	1,097
合 計	死亡	1	0	0	1	0	1	0	0	3	8	4	24	111
	重症	7	0	0	7	0	1	2	6	186	50	188	148	923
	中等症	9	0	1	8	0	0	0	7	503	111	511	355	2,210
	軽症	3	0	0	3	0	0	0	3	326	64	335	191	1,321
	その他	0	0	0	0	0	0	0	0	0	0	0	0	0
	計	20	0	1	19	0	2	2	16	1,018	233	1,038	718	4,565

15.救急備品

品名	数量	品名	数量
心肺蘇生訓練用人形（成人用）	16	自動心肺蘇生器	3
心肺蘇生訓練用人形（小児用）	3	デジタルカメラ	4
心肺蘇生訓練用人形（ベビー）	3	マジックギブス	4
高度訓練用人形（KOKEN人形）	2	スcoopストレッチャー	4
訓練用AED	8	バックボード一式	6
半自動式除細動器	2	Eバックチェアー	2
AED	3	喉頭鏡セット	6
救急モニター	4	リングカッター	4
酸素吸入装置	4	電子体温計	5
人工呼吸器	4	救急分娩セット	4
自動吸引器	4	救急浮環ライフボール	4
静脈路確保用資器材	4	バックバルブマスク	5
薬剤投与用資器材	4	高圧蒸気滅菌器	1
気管挿管用資器材	4	10型酸素ボンベ	8
ビデオ喉頭鏡一式	4	2型酸素ボンベ	14
血糖測定器一式	4		

救 助

1. 救助技術大会等出場状況

第42回消防救助技術四国地区指導会		備考
ロープブリッジ救出	1組	入賞
ロープブリッジ渡過	1名	
第43回全国消防救助技術大会		
ロープブリッジ救出	1組	入賞

2. 救助出動状況

事故種別 件数区分	火災		交通事故	水難事故	風水害等 自然災害	機械に よる 事故	建物等 による 事故	ガス 及び 酸欠 事故	破裂 事故	その他 の 事故	計
	建物	建物 以外									
出動件数			8	2		1				2	13
活動件数			8	2		1				2	13

3. 救助備品

備品名	数量	備品名	数量
携帯型無線機	1	伸縮ポール用リモコン	1
RESCUEベスト	5	耐電手袋・長靴	1
原因調査用カメラ	各1	防護服 (クラスA対応)	2
非常信号灯	1	防護服 (クラスB対応)	3
防じんマスク	5	SWR一式	各3
緊急保安炎筒	2	救命浮環	1
誘導棒	2	救命胴衣	2
ガス検知器	1	チルホール	1
GPS	1	FTロープ	2
現場見取図板	1	毛布	1
クレーン用リモコン	1	ホルマトロエンジン	1
空気呼吸器	4	油圧ホースリール	1
電気メガホン	2	油圧オイル	2ℓ
吉野川堤防キー	各1	ワイヤーロープ	
シットハーネス	5	14mm×6m	1
フルボディハーネス	2	14mm×3m	2
エルボー・ニーパット	5セット	10mm×2m	2
スタティックロープ	1本	10mm×6m	1
カラーコーン	2	シャックル	9
ブースターケーブル	1	チェーンブロック	1
タイヤチェーン一式	1	滑車	3
三角停止板	2	マルチカッター用コード	1
防じんめがね	3	SKED	1
防じんマスク	4	三つ打ちロープ	
強力ライト	4	小綱	5
車輪止め	2	20m	4
かぎ付き梯子	1	30m	2
三連梯子	1	40m	2
油吸着剤	3	エッジガード (大・小)	各1
消火器	1	カスケード	1
ナイロンスリング	各2	アズテック	3
けん引用ロープ	1	ポルターージュ	1
ガチャ	3	PMIギアバケット (赤・黄)	各2
張力計	1	サバイバースリング	1
削岩機	1	レスキューバミューダ	1
ハンマードリル	1	万能斧	1
エレベーターキー	一式	つるはし	1
レフトバック部品 一式	1	金テコ	1
工具箱	1	剣先スコップ	1
マット式空気ジャッキ	1	角型スコップ	1
リフトバック HKB20	1	ハリガンツール	1
リフトバック HKB24	1	掛矢	1

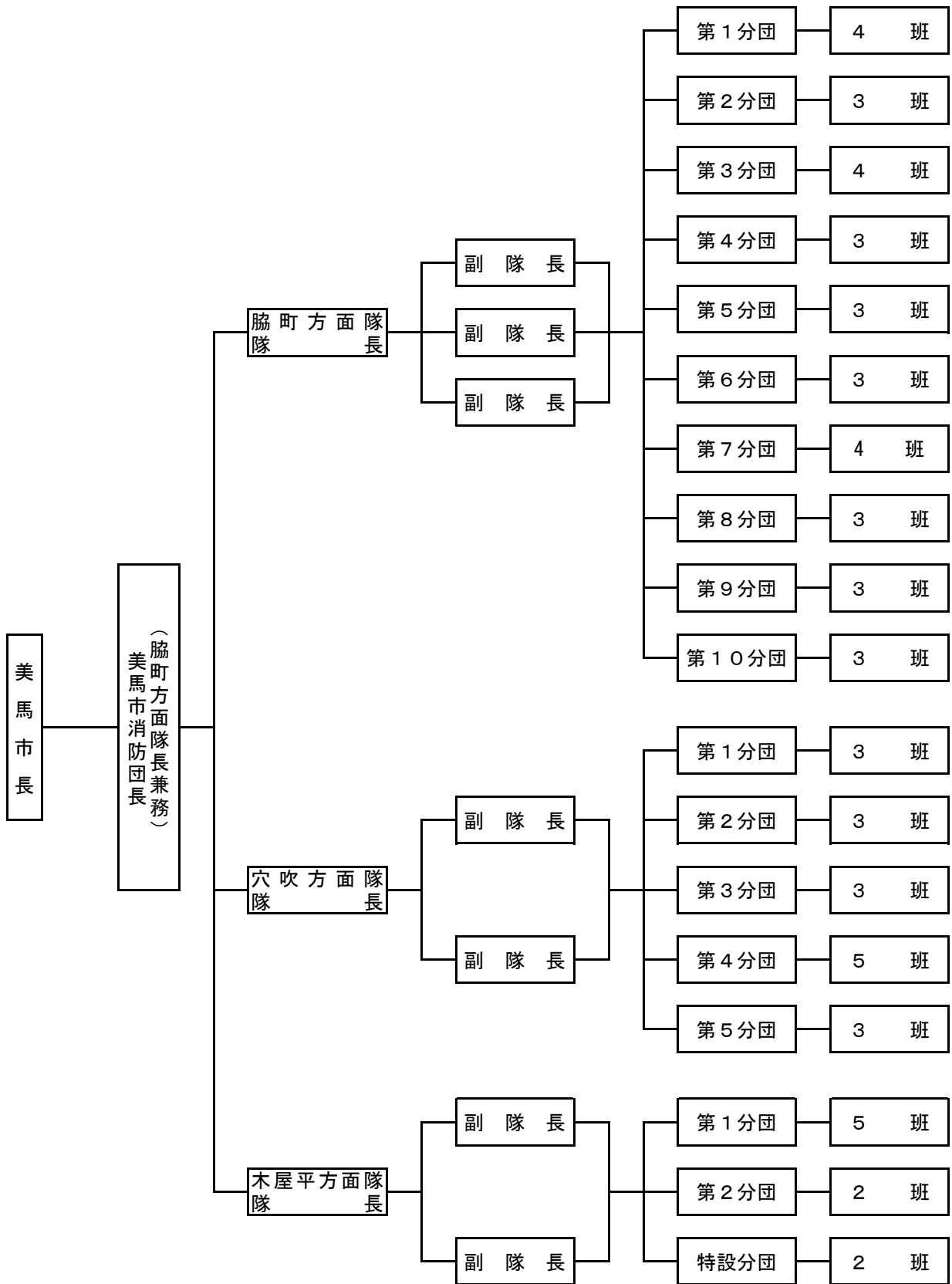
備品名	数量	備品名	数量
金テコ	1	リフトバック HKB40	1
とび口	1	ガス溶断機	1
ノコギリ	1	溶断機	1
ナタ	1	予備ポンベ	各1
ベンケイ	2	ホルマトロ本体	1
クリッパー	1	スプレッター	1
ハンマー	1	カッター	1
鎌	1	フットポンプ	1
脚立	1	チェーン	1
ダイヤモンドカッター (355×20)	1	高圧ホース	1
チェーンソー	1	ステップチョーク	4
送排風器用ジャバラ	1	車輪止め	2
投光器	1	送排風器	1
三脚	2	ガソリン	5ℓ
毛布	2	混合ガソリン	5ℓ
あて木	4	ビニールポンプ	1

山岳救助資器材			
備品名	数量	備品名	数量
アリゾナボーテックス			
ヘッドセット収納バックパック	1	レッグバッグ	3
ヘッドセット (ジンヘッド・Aフレームヘッド)	各1	アッパーレッグ	3
スイベルプーリー	1	ローレグ	7
ヘッドセットプーリー	1		
ヘッドピン	4		
ピン収納バック (レッグピン)	17		
ホブルストラップ	3		
テザーコード	1		
ハードマテリアル			
KONG	10	ツインプーリー	4
WILLAM	6	ID	2
AMD	6	アッセンション	2
OMEGA	8	バーラック	2
OK	10	エイト環	4
MPD	2	レスキューセクター	1
ステンレスカラビナ 小	21	スイベル	2
ステンレスカラビナ 中	6	リギングプレート	5
ステンレスカラビナ 大	5	エッジガード	1
スイベルプーリー	2	レスキュープーリー	4
マインダープーリー	7		
ソフトマテリアル			
スタティックロープ		ウェビング	
100M 12.5mm	6	緑	5
50M 12.5mm	1	黄	7
ギアバケット	4	青	7
プルージックコード		オレンジ	7
青 8mm	12	赤	7
赤 8mm	12	FIXEバンド	2
ソウンスリング		ロードリリースストラップ	4
60cm	7		
80cm	7		
120cm	12		
150cm	5		

消 防 団

1. 消防団機構

(平成28. 3. 31)



2. 階級別実員数

(平成28.3.31)

	団 長	副団長		分団長	副分団長	班 長	団 員	計
		方面隊長	副方面隊長					
本 団	1	2	7					10
協 町 方 面 隊	第 1 分団			1	2	4	42	49
	第 2 分団			1	2	3	32	38
	第 3 分団			1	2	4	36	43
	第 4 分団			1	2	3	24	30
	第 5 分団			1	2	3	21	27
	第 6 分団			1	2	3	33	39
	第 7 分団			1	2	4	32	39
	第 8 分団			1	2	3	22	28
	第 9 分団			1	2	3	24	30
	第 10分団			1	2	3	36	42
	小 計				10	20	33	302
穴 吹 方 面 隊	第 1 分団			1	2	3	28	34
	第 2 分団			1	2	3	46	52
	第 3 分団			1	2	3	25	31
	第 4 分団			1	1	5	43	50
	第 5 分団			1	2	3	21	27
	小 計				5	9	17	163
木 屋 平 方 面 隊	第 1 分団			1	2	5	32	40
	第 2 分団			1	2	2	18	23
	特 設 分 団			1	1	2	14	18
	小 計				3	5	9	64
合 計	1	2	7	18	34	59	529	650

3. 実員階級別年令表

(平成28.3.31)

	小 計	団 長	副 団 長	分 団 長	副分団長	班 長	団 員
18歳未満							
18歳							
19歳							
20歳							
21歳	1						1
22歳	2						2
23歳							
24歳	3						3
25歳	2						2
26歳	4						4
27歳	5						5
28歳	3						3
29歳	2						2
30歳	16						16
31歳	10						10
32歳	12						12
33歳	8						8
34歳	18					1	17
35歳	15					1	14
36歳	20						20
37歳	24						24
38歳	8						8
39歳	23						23
40歳	26					2	24
41歳	32				1	3	28
42歳	23					1	22
43歳	20					1	19
44歳	15				1		14
45歳	19					2	17
46歳	26				2	2	22
47歳	13						13
48歳	17				1	1	15
49歳	28			1	2	5	20
50歳	18				2	5	11
51歳	16			1	2	2	11
52歳	24			1	3	4	16
53歳	19			1	1	4	13
54歳	17				1		16
55歳	19			1	1	3	14
56歳	10				3	3	4
57歳	27		2	2	2	2	19
58歳	26		1	3	4	4	14
59歳	8			1	1	4	2
60歳	15		4	1	2	1	7
61歳	10			4	2		4
62歳	11		1			3	7
63歳	11				3	1	7
64歳	7			1		2	4
65歳以上	17	1	1	1		2	12
合 計	650	1	9	18	34	59	529

4. 在籍年数別消防団員数

(平成28. 3. 31)

在籍年数	計	5年未満	5年以上 10年未満	10年以上 15年未満	15年以上 20年未満	20年以上 25年未満	25年以上 30年未満	30年以上
消防団員数	650	101	119	129	95	85	64	57

5. 消防団現有機械一覧表

(平成28. 3. 31)

区分 分団名		種類	台数	車名等	購入年度
脇 町 方 面 隊	第1分団	小型動力ポンプ積載車(4WD)	1	三菱	平成18年度
		小型動力ポンプ	1		
	第2分団	消防ポンプ自動車	1	トヨタ	昭和61年度
		小型動力ポンプ	1		
	第3分団	小型動力ポンプ積載車(4WD)	1	いすゞ	平成19年度
		小型動力ポンプ	1		
	第4分団	小型動力ポンプ積載車(4WD)	1	三菱	平成20年度
		小型動力ポンプ	1		
	第5分団	小型動力ポンプ積載車(4WD)	1	三菱	平成18年度
		小型動力ポンプ	1		
	第6分団	小型動力ポンプ積載車(4WD)	1	いすゞ	平成21年度
		小型動力ポンプ	1		
	第7分団	小型動力ポンプ積載車(4WD)	1	いすゞ	平成19年度
		小型動力ポンプ	1		
	第8分団	小型動力ポンプ積載車(4WD)	1	いすゞ	平成19年度
		小型動力ポンプ	1		
	第9分団	小型動力ポンプ積載車(4WD)	1	三菱	平成27年度
		小型動力ポンプ	1		
	第10分団	小型動力ポンプ積載車(4WD)	1	三菱	平成18年度
		小型動力ポンプ	1		
穴 吹 方 面 隊	第1分団	小型動力ポンプ積載車	1	三菱	平成24年度
		小型動力ポンプ	1		
	第2分団	小型動力ポンプ積載車	1	トヨタ	平成13年度
		小型動力ポンプ	1		
	第3分団	小型動力ポンプ積載車(4WD・軽)	1	三菱	平成23年度
		小型動力ポンプ	1		
	第4分団	小型動力ポンプ積載車	1	三菱	平成21年度
		小型動力ポンプ	1		
	第5分団	小型動力ポンプ積載車(4WD)	1	三菱	平成25年度
		小型動力ポンプ	1		
木 屋 平 方 面 隊	第1分団	小型動力ポンプ積載車(4WD)	1	三菱	平成21年度
		小型動力ポンプ積載車(4WD・軽)	1	三菱	平成6年度
		小型動力ポンプ	1		
	第2分団	小型動力ポンプ積載車(4WD)	1	三菱	平成22年度
		小型動力ポンプ積載車(4WD・軽)	1	三菱	平成6年度
		小型動力ポンプ	1		
	特設分団	小型動力ポンプ積載車(4WD・軽)	1	三菱	平成6年度
		小型動力ポンプ	1		